

MLM 12-022
WKH 12-007

MILIEUCOMMISSIE LUCHTHAVEN MAASTRICHT

Secretariaat: Postbus 5700 - 6202 MA Maastricht

KLACHTENOVERZICHT

2^e KWARTAAL 2012

September 2012

Uitgegeven door **de Stichting Klachtentelefoon Luchtverkeer Zuid-Limburg** onder verantwoordelijkheid van de Milieucommissie Luchthaven Maastricht

INHOUDSOPGAVE

Inleiding	blz. 2
1. Klachtenrapport 2 ^e kwartaal 2012	blz. 3
2. Aandachtspunten en/ of aanbevelingen	blz. 5
3. Tabellen klachten	blz. 6
4. Trends	blz. 9
Bijlage:	
- Algemeen	blz. 10
- Overige vluchten: vliegbewegingen en klachten	blz. 12
- Lesvluchten: vliegbewegingen en klachten	blz. 14
- Nachtvluchten: vliegbewegingen en klachten	blz. 15
- SID-afwijkingen	blz. 16
- Procedure klachtenbehandeling	blz. 18
- Overzicht klachten per gemeente	blz. 19
- Begrippenlijst	blz. 20
- Samenstelling werkgroep	blz. 22

INLEIDING

Dit rapport is opgesteld om de Milieucommissie Luchthaven Maastricht te informeren over klachten betreffende vliegverkeer MAA, die bij de Stichting Klachtentelefoon Luchtverkeer Zuid-Limburg zijn ingediend in het 2^e kwartaal 2012. Gegevens over klachten en klagers zijn in tabellen verwerkt en vergeleken met gegevens over dezelfde periode in het voorgaande jaar.

Het rapport wordt besproken in de Werkgroep Klachten en Hinderbeleid van de Commissie. Op basis van het rapport signaleert de Werkgroep aandachtspunten voor nader onderzoek. Dit kan resulteren in beleidsaanbevelingen ter voorkoming van vermijdbare hinder.

In dit rapport zijn alleen de klachten over vliegverkeer van MAA opgenomen en niet van vliegverkeer van de AWACS-basis en/of van overvliegers.

Klachtenrapport 2^e kwartaal 2012

Onderzoek toont aan dat het totale aantal klachten over MAA vliegverkeer in het 2^e kwartaal 2012 afneemt ten opzichte van het aantal in het 2^e kwartaal 2011 van 1286 naar 1155 (10%). Het aantal klagers neemt fors af van 118 naar 61 (48%). Een lichte stijging van de klachten is te zien in de categorie “overige” dagvluchten, een daling van de klachten in de categorieën les- en nachtvluchten. Van de 1155 klachten in het 2^e kwartaal 2012 zijn er 936 (81%) ingediend door 4 personen. Deze klachten betreffen voornamelijk klachten over “overige dagvluchten”. Zie tabel 1c.

Het totale aantal bewegingen van “overige” dagvluchten neemt toe van 2735 in '11 naar 2858 in '12 (4%). Het totale aantal klachten stijgt van 1069 in '11 naar 1096 in '12 (3%). De bewegingen met zware toestellen, die in hoge mate verantwoordelijk zijn voor de klachten, nemen af van 1743 bewegingen in '11 en 1350 in '12 (23%). Klachten over bewegingen met zware toestellen stijgen licht van 911 naar 930 (2%), zie tabel 6d. Klagers over “overige” dagvluchten nemen af van 90 naar 49 (46%), zie tabel 5. Een afname van klagers en klachten is te vinden in de categorie 0-20 en 20-50 klachten per klager per kwartaal. Een toename van klachten is te zien in de categorieën 50 of meer klachten per klager per kwartaal, terwijl het aantal klagers hetzelfde blijft.

In het 2^e kwartaal 2012 zijn er 49 klachten over lesvluchten (zowel BKL als Ke lesvluchten) door 14 personen ingediend. Van de 49 klachten gaan er 10 over circuitbewegingen, waarvan 7 klachten over bewegingen met toestellen < 6 ton en 3 klachten over bewegingen met toestellen > 6 ton (FK50). Over lokale lesvluchten met toestellen < 6 ton zijn 39 klachten ingediend, zie tabel 8. In het 2^e kwartaal 2011 zijn er in totaal 163 klachten over lesvluchten door 32 personen ingediend, dit betekent een afname van klagers met 56% en van klachten met 70%. In het 2^e kwartaal 2012 komen de klachten voornamelijk uit de gemeenten Meerssen, Valkenburg aan de Geul en Echt-susteren. In het 2^e kwartaal 2011 zijn de klachten over lesvluchten met name afkomstig uit de gemeenten Roerdalen, Meerssen, Echt-Susteren, en Valkenburg aan de Geul. Zie tabel 1a en 1b en bijlage ‘Overzicht klachten per gemeente met onderverdeling naar woonplaatsen, -kernen en -wijken’. Het aantal lesbewegingen neemt met 13% toe van 3375 in '11 naar 3810 in '12.

Naast de afname van klachten over lesvluchten zien we ook een afname van de klachten over nachtvluchten. In het 2^e kwartaal 2012 hebben 7 bewegingen plaatsgevonden in de periode 23:00 tot 24:00 uur waarvoor een extensie is verleend. Over deze bewegingen zijn door 8 personen 10 klachten ingediend. In 2011 zijn 16 nachtbevestigingen geweest, waarover door 29 personen 54 klachten zijn ingediend

Met behulp van Fanomos constateren we dat het aantal SID afwijkingen in het 2^e kwartaal 2012, nagenoeg gelijk is aan het aantal van dezelfde periode in 2011, namelijk 27 in '12 en 28 in '11. Van deze 27 afwijkingen zijn er 19 in opdracht of met toestemming van de LVNL van de SID afgeweken. In 12 gevallen is deze instructie gegeven om zwaar weer te omzeilen. In het 2^e kwartaal 2011 waren 23 van de 28 afwijkingen in opdracht van de LVNL, waarvan 13 in verband met weersomstandigheden.

De Inspectie Leefomgeving en Transport (ILT)/ Domein Luchtvaart is belast met het onderzoek naar en interpretatie van SID-afwijkingen, dit is geen taak voor de SKLZL. In het Handhavingsvoorschrift MAA wordt de mogelijkheid genoemd om vluchten, door Fanomos als SID-afwijking aangemerkt en waarover bij de SKLZL klachten zijn ingediend, door de ILT te laten onderzoeken. Zoals afgesproken in de vergadering van de Werkgroep op 14 september 2009 stuurt het klachtenbureau SKLZL voortaan alle SID-afwijkingen **zonder** opdracht of toestemming van de LVNL, de zgn. trackoffenders, voor onderzoek door naar de ILT.

In het 2^e kwartaal 2012 zijn 7 trackoffenders, voor nader onderzoek aan de ILT aangeboden. In het 2^e kwartaal 2011 zijn dat 5 trackoffenders geweest. Zie tabellen 10 en 11.

Bij beschouwing van het klachtenpatroon over de afgelopen jaren blijken de klachten en klagers over MAA vliegverkeer, na een aanzienlijke toename medio 2004 als gevolg van de Aanwijzingsprocedure met daarin voorgenomen routewijziging, te stabiliseren in 2006 om vervolgens sterk af te nemen in 2007. De daling van de klachten en klagers zet geleidelijk door in 2008. 2009 laat een verdere afname van klachten zien, terwijl de klagers stabiliseren op het niveau van 2008. In 2010 stabiliseren de klachten op het niveau van 2009, de klagers nemen daarentegen toe tot het niveau van 2007. In 2011 zien we een afname van de klachten en de klagers ten opzichte 2010. In het 1^e en 2^e kwartaal 2012 stabiliseren de klagers op het niveau van het 4^e kwartaal 2011, de klachten nemen licht toe. Zie de grafische weergave van trends op bladzijde 9.

Aandachtspunten en/ of aanbevelingen

De Milieucommissie Luchthaven Maastricht en haar Werkgroep Klachten – en Hinderbeleid hebben als doelstelling de hinder als gevolg van vliegverkeer van Maastricht Aachen Airport zoveel mogelijk te beperken en te verminderen. Zij zoeken daarbij naar instrumenten om te sturen op vermijdbare hinder.

Aandachtspunten:

De in het vorige kwartaalrapport aangekondigde gesprekken met enkele klagers hebben in september plaatsgevonden met een persoon uit Eijs en een uit Ulestraten. Bij de klager uit Eijs werd de hinder met name veroorzaakt door een cumulatie van vliegverkeer van verschillende luchthavens (MAA, Geilenkirchen, Luik, Düsseldorf, Keulen) boven Eijs en wat MAA verkeer betreft levert vooral de OLNO vertrekprocedure hinder op. De OLNO vertekroute leidt na de aanpassing van de vertekroutes uit 2005 (op verzoek van luchtverkeersleiding Luik) tot een toename van MAA verkeer boven Eijs. Klager gaf aan zoveel luchthavens in deze regio op zo korte afstand (binnen een straal van 100 kilometer) teveel van het goede te vinden en betoogde dat het vliegverkeer leidt tot aantasting van de natuurlijke waarden (5 sterrenlandschap) van Zuid-Limburg. In het gesprek kwam naar voren dat de hinder van MAA verkeer boven Eijs (en het oostelijke deel van het Mergelland) zou kunnen worden verminderd door een grotere flexibiliteit in de regelgeving inzake het afwijken van de SID (standaard instrument departure). Hierdoor zou het voor de LVNL mogelijk worden vliegverkeer op een lagere hoogte van de SID te laten afwijken, zodat minder mijlen boven Zuid-Limburg hoeft te worden gevlogen. De Werkgroep heeft in het gesprek aangegeven de voors en tegens van deze optie in de Milieucommissie nader te zullen bespreken.

De klager uit Ulestraten ondervindt hinder van het proefdraaien op MAA en van vliegverkeer 's morgens tussen 06.00 en 07.00 uur en 's avonds tussen 22.00 en 23.00 uur. Met name het langdurige geluid van de proefdraailocatie wordt als zeer hinderlijk ervaren. Proefdraaien valt onder de vergunningsbevoegdheid van de provincie en deze heeft medio 2012 geluidmetingen uitgevoerd. De analyse van deze metingen zouden aan klager ter beschikking worden gesteld. Mede op basis daarvan overweegt klager verdere stappen (zoals geluidmetingen aan woonhuis). De WKH heeft toegezegd dat zij bij de provincie de analyse van de metingen zal nagaan en ervoor zorgen dat deze aan klager worden gezonden. In zijn algemeenheid kwam in het gesprek naar voren dat het proefdraaien tot veel overlast in Ulestraten leidt en dat irritatie over proefdraaien een verhoogde sensibiliteit voor hinder van MAA verkeer tot gevolg heeft. De klager sprak waardering uit voor de professionele werkwijze van het klachtenbureau (snelle actie en terugkoppeling, kwalitatief goede informatieverstrekking), die helpt de onvrede over vliegverkeer te verminderen.

Ten aanzien van het aandachtspunt uit het vorige rapport over het monitoren van het klachtenpatroon over lesvluchten als gevolg van de uitbreiding van de vloot van Stella Aviation Academy kan worden geconstateerd dat de extra toestellen slechts beperkte tijd op MAA zijn gestationeerd en inmiddels weer zijn verplaatst naar een andere luchthaven. Er is geen meetbaar effect geweest op de klachten over lesvluchten. Deze zijn in het 2^e kwartaal aanzienlijk gedaald en het aandachtspunt is hiermee afgehandeld.

Als nieuw aandachtspunt wordt opgenomen dat het klachtenbureau het effect van de gesprekken met klagers op hun klachtenpatroon gedurende een periode van een half jaar zal evalueren, waarna deze evaluatie in de Werkgroep zal worden besproken.

Tabellen klachten.

tabel 1a. Aantal klachten per klager in het 2^e kwartaal 2012 onderverdeeld in verschillende categorieën

aantal klachten per klager in het 2 ^e kwartaal 2012	aantal klagers per gemeente	klachten overige vl. tussen 06:00-07:00	Klachten overige vl.tussen 07:00-23:00	klachten lesvluchten tussen 07:00-23:00	klachten nachtvl. tussen 23:00-06:00	klachten totaal

	totaal:	61	15	1081	49	10	1155
	Beek	2	0	1	2	0	3
	Brunssum	5	3	10	0	0	13
	Echt-Susteren	1	0	0	6	0	6
	Gulpen-Wittem	4	0	139	5	1	145
	Heerlen	1	0	2	0	0	2
	Maastricht	7	3	38	0	1	42
	Meerssen	22	6	194	19	5	224
	Nuth	2	0	5	0	0	5
	Onderbanken	5	1	13	3	0	17
	Roerdalen	1	0	1	0	0	1
	Roermond	1	0	1	0	0	1
	Schinnen	6	0	17	1	0	18
	Valkenburg a/d Geul	4	2	660	13	3	678

tabel 1b. Aantal klachten per klager in het 2^e kwartaal 2011 onderverdeeld in verschillende categorieën

aantal klachten per klager in het 2 ^e kwartaal 2011	aantal klagers per gemeente	klachten overige vl. tussen 06:00-07:00	Klachten overige vl.tussen 07:00-23:00	klachten lesvluchten tussen 07:00-23:00	klachten nachtvl. tussen 23:00-06:00	klachten totaal	
	totaal:	118	28	1041	163	54	1286
	Beek	5	0	3	2	2	7
	Brunssum	4	6	18	0	2	26
	Echt-Susteren	5	0	3	18	0	21
	Eijsden-Margraten	7	2	10	0	5	17
	Gulpen-Wittem	6	1	64	3	1	69
	Heerlen	2	2	21	0	0	23
	Landgraaf	1	2	2	0	0	4
	Maastricht	10	3	29	0	6	38
	Meerssen	39	1	172	43	25	241
	Nuth	1	0	1	0	0	1
	Onderbanken	9	4	30	1	2	37
	Roerdalen	8	1	9	82	0	92
	Schinnen	7	4	57	3	1	65
	Sittard-Geleen	4	1	5	2	1	9
	Valkenburg a/d Geul	10	1	617	9	9	636

tabel 1c. Aantal klachten per klager in het 2^e kwartaal 2012 onderverdeeld in verschillende categorieën

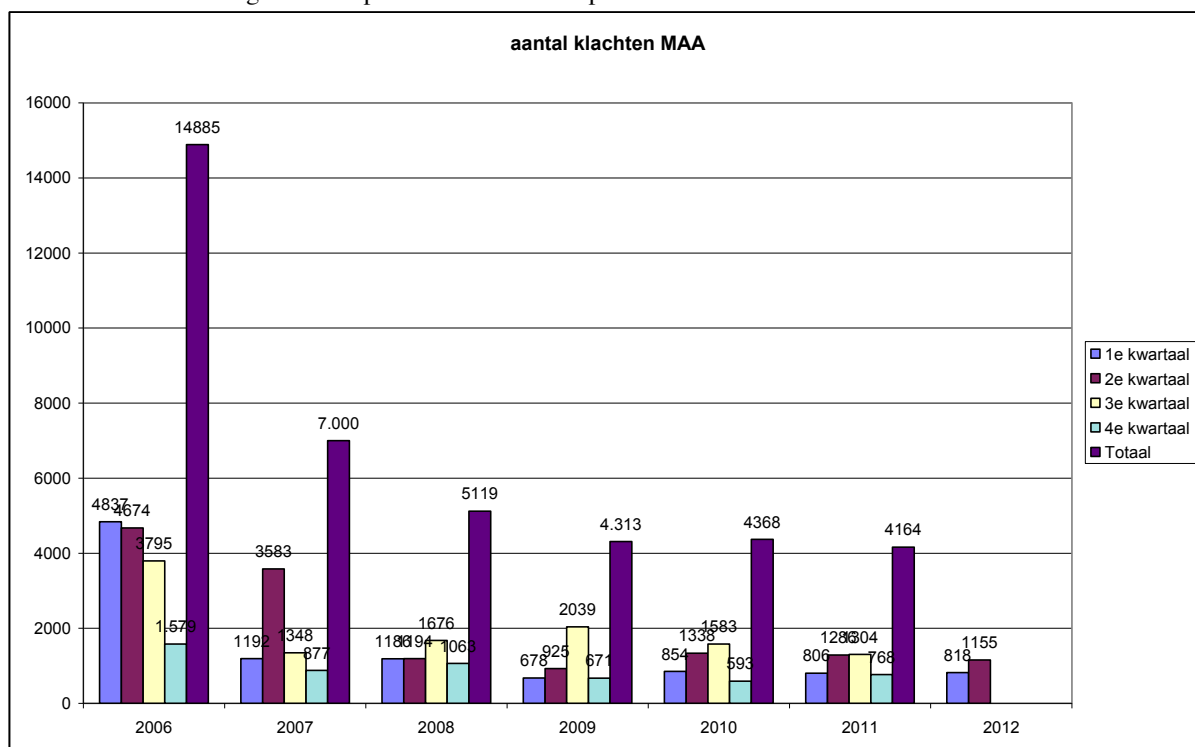
aantal klachten per klager in het 2 ^e kwartaal 2012	aantal klagers per gemeente	klachten overige vl. tussen 06:00-07:00	Klachten overige vl.tussen 07:00-23:00	klachten lesvluchten tussen 07:00-23:00	klachten nachtvl. tussen 23:00-06:00	klachten totaal	
0-20	totaal:	56	11	134	29	4	178
	Beek	2	0	1	2	0	3
	Brunssum	5	3	10	0	0	13
	Echt- Susteren	1	0	0	6	0	6
	Gulpen-Wittern	3	0	19	0	0	19
	Heerlen	1	0	2	0	0	2
	Maastricht	7	3	38	0	1	42
	Meerssen	20	4	18	14	3	39
	Nuth	2	0	5	0	0	5
	Onderbanken	5	1	13	3	0	17
	Roerdalen	1	0	1	0	0	1
	Roermond	1	0	1	0	0	1
	Schinnen	6	0	17	1	0	18
	Valkenburg a/d Geul	2	0	9	3	0	12
20-50	totaal:	1	2	35	4	0	41
	Meerssen	1	2	35	4	0	41
50 of meer	totaal:	4	2	912	16	6	936
	Gulpen-Wittern	1	0	120	5	1	126
	Meerssen	1	0	141	1	2	144
	Valkenburg a/d Geul	2	2	651	10	3	666
Totaal		61	15	1081	49	10	1155

tabel 1d. **Aantal klachten per klager in het 2^e kwartaal 2011 onderverdeeld in verschillende categorieën.**

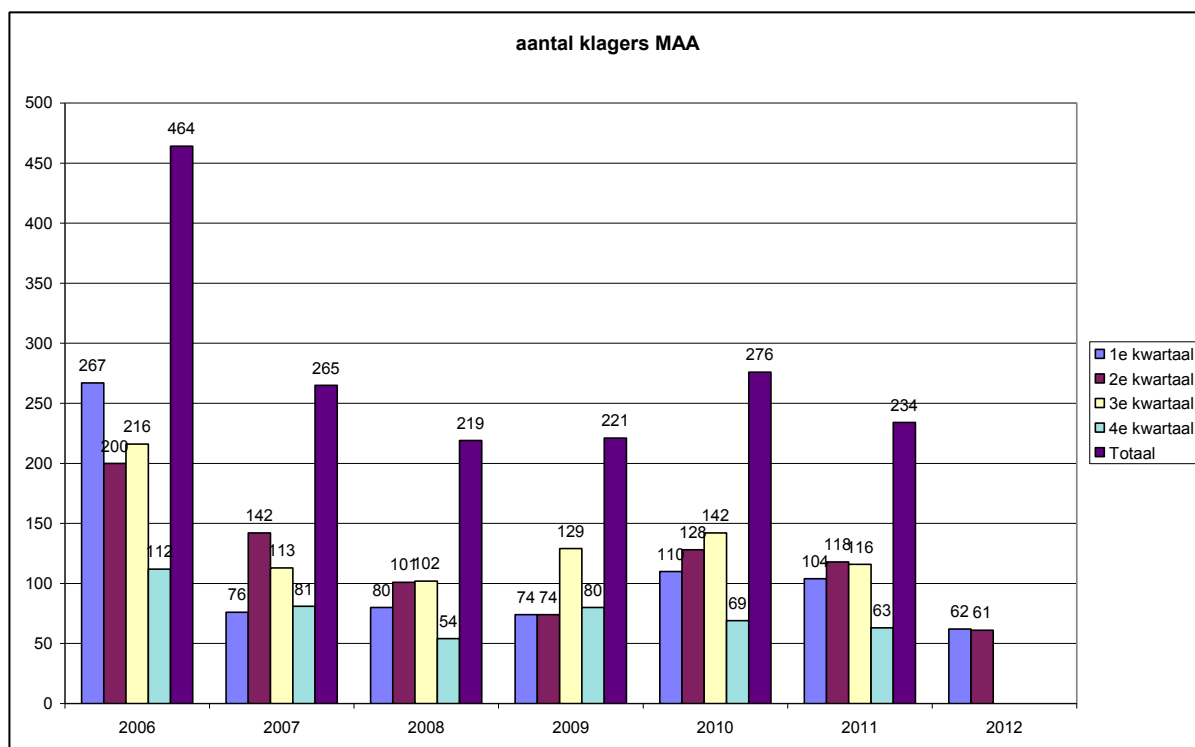
aantal klachten per klager in het 2 ^e kwartaal 2011	aantal klagers per gemeente	klachten overige vl. tussen 06:00-07:00	Klachten overige vl.tussen 07:00-23:00	klachten lesvluchten tussen 07:00-23:00	klachten nachtvl. tussen 23:00-06:00	klachten totaal	
0-20	totaal:	112	26	289	114	44	473
	Beek	5	0	3	2	2	7
	Brunssum	4	6	18	0	2	26
	Echt-Susteren	5	0	3	18	0	21
	Eijsden-Margraten	7	2	10	0	5	17
	Gulpen-Wittem	5	1	31	3	1	36
	Heerlen	2	2	21	0	0	23
	Landgraaf	1	2	2	0	0	4
	Maastricht	9	2	9	0	5	16
	Meerssen	38	1	78	42	23	144
	Nuth	1	0	1	0	0	1
	Onderbanken	9	4	30	1	2	37
	Roerdalen	7	1	3	37	0	41
	Schinnen	7	4	57	3	1	65
	Sittard-Geleen	4	1	5	2	1	9
	Valkenburg a/d Geul	8	0	18	6	2	26
20-50	totaal:	2	1	53	0	1	55
	Gulpen-Wittem	1	0	33	0	0	33
	Maastricht	1	1	20	0	1	22
50 of meer	totaal:	4	1	699	49	9	758
	Meerssen	1	0	94	1	2	97
	Roerdalen	1	0	6	45	0	51
	Valkenburg a/d Geul	2	1	599	3	7	610
Totaal		118	28	1041	163	54	1286

Trends.

Grafiek 2. Visualisering klachten per kwartaal over de periode 1^e kwartaal 2006 t/m 2^e kwartaal 2012.



Grafiek 3. Visualisering klagers per kwartaal over de periode vanaf 1^e kwartaal 2006 t/m 2^e kwartaal 2012.



BIJLAGE

Algemeen.

tabel 2. Aantal vliegbewegingen “overige” dagvluchten, lesvluchten en nachtvluchten in het 2^e kwartaal.

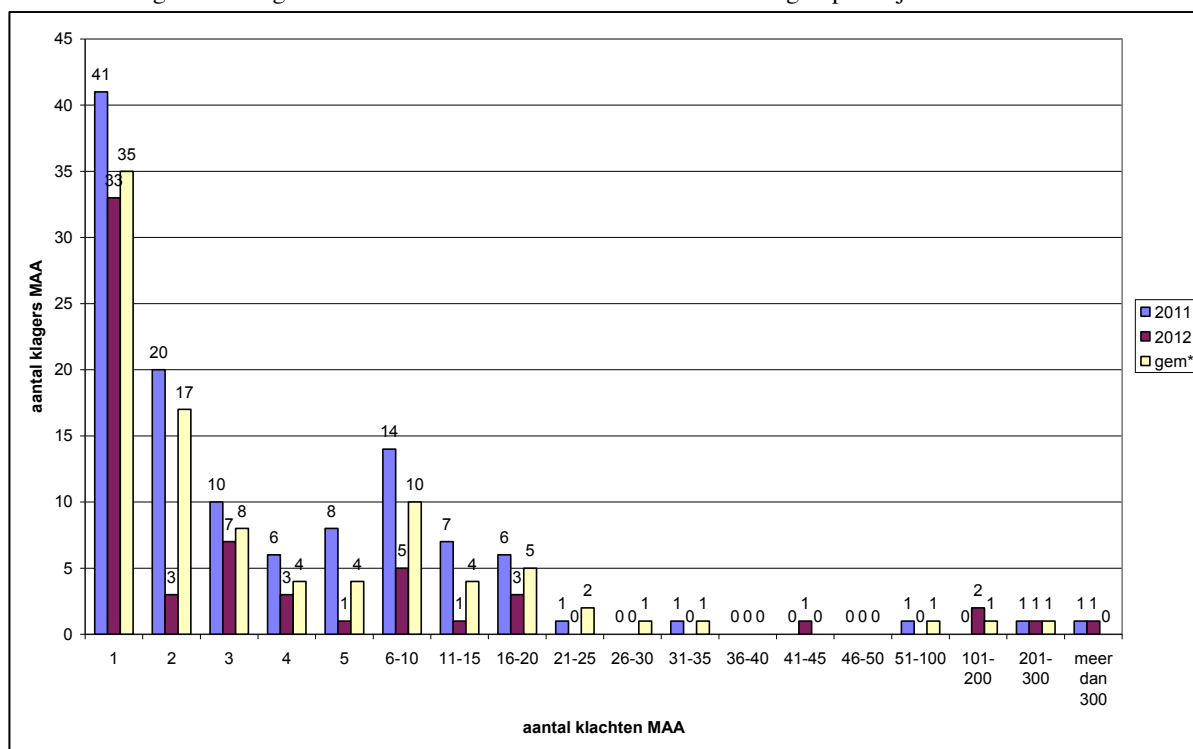
	Overige dagvluchten 06:00-23:00 uur		Lesvluchten 07:00-23:00 uur		Nachtvluchten 23:-06:00 uur	
	2011	2012	2011	2012	2011	2012
April	871	779	987	669	6	4
Mei	877	1098	1240	1407	6	3
Juni	987	981	1148	1734	4	0
Totaal	2735	2858	3375	3810	16	7

tabel 3. Aantal klachten en klagers in het 2^e kwartaal.

	Aantal klachten MAA			Aantal klagers MAA		
	2011	2012	%	2011	2012	%
April	417	363	-13	67	29	-57
Mei	412	367	-11	57	33	-42
Juni	457	425	-7	62	21	-66
Totaal	1286	1155	-10	118	61	-48

In deze tabel wordt het aantal klachten over overlast als gevolg van vliegverkeer van of naar MAA in deze regio weergegeven. In de laatste kolom is het aantal klagers over MAA in het 2^e kwartaal weergegeven. Hierbij dient vermeld te worden dat iedere klager voor zowel de maand als voor het kwartaal slechts 1x geteld wordt. Het is daarom niet mogelijk het aantal klagers voor het totaalcijfer bij elkaar op te tellen. Uit de gegevens van tabel 3 blijkt dat het aantal klagers over vliegverkeer van of naar MAA in het 2^e kwartaal 2012 met 57 afneemt (48%) ten opzichte van dezelfde periode in 2011. Het aantal klachten daalt met 131 (10%).

Grafiek 1. Visualisering van het klachtenpatroon in het 2^e kwartaal.
gem* = de gemiddelde waarde in het 2^e kwartaal over de afgelopen 5 jaar.



Vaak wordt naast geluidsoverlast ook laagvliegen, routeafwijking, trilling of proefdraaien als bron van overlast genoemd (zie tabel 4). Door de toename van het digitaal indienen van klachten worden vaker meerdere oorzaken tegelijk aangegeven. Opgemerkt dient te worden dat wanneer er gesproken wordt over ‘laagvliegen’ dit niet zeggen wil dat het toestel ook daadwerkelijk laag gevlogen heeft, het gaat hier om overlast zoals deze door de klager wordt ervaren. Hetzelfde geldt wanneer er gesproken wordt van ‘afwijkende route’ bij vertrek. Hoewel een toestel kan afwijken van de route die de klager gewend is, wil dit niet zeggen dat het toestel ook buiten het tolerantie gebied gevlogen heeft. Zie § SID-afwijkingen. Onder ‘overige oorzaak’ vallen specifieke oorzaken c.q. opmerkingen van klagers, die niet in een van de categorieën in tabel 4. onder te brengen zijn. In het 2^e kwartaal 2012 zijn dit de volgende opmerkingen of oorzaken: “wakker geworden door aankomst toestel over de stad om 06:03 uur” gemeld door inwoner uit Maastricht; “overlast van calibratievluchten” gemeld door inwoner(s) uit Schimmert, Ulestraten en Oirsbeek.

Tabel 4. Overzicht oorzaak klachten volgens de klager

Overzicht oorzaak klachten	2011	2012
Totaal aantal klachten*	1286	1155
Geluid	1280	1149
Laagvliegen	163	55
Uitstoot	22	16
Stank	6	4
Afwijkende route	78	144
Trillingen	70	12
Angst	39	6
Warmdraaien	1	0
Proefdraaien	11	0
Grondlawaaai	0	0
Trackoffender	0	0
Overig	8	5

*) Een klacht kan meerdere oorzaken hebben

Overige vluchten: vliegbewegingen en klachten

Tabel 5. Aantal klachten in relatie tot aantal vliegbewegingen van overige vluchten binnen de openstellingsuren in het 2^e kwartaal.

	Aantal vliegbewegingen overige vluchten			Aantal klachten MAA			Aantal klagers MAA			
	2011	2012	%	2011	2012	%	2011	2012	%	
April	Totaal	871	779	-11	337	350	+4	45	24	-47
	6-7 uur				5	5				
	7-23 uur				332	345				
Mei	Totaal	877	1098	+25	337	350	+4	36	30	-17
	6-7 uur				12	7				
	7-23 uur				325	343				
Juni	Totaal	987	981	-1	395	396	=	55	17	-69
	6-7 uur				11	3				
	7-23 uur				384	393				
Kwartaal	totaal	2735	2858	+4	1069	1096	+3	90	49	-46
	6-7 uur				28	15				
	7-23 uur				1041	1081				

Tabellen 6 a,b,c en d. Aantal klachten in relatie tot aantal vliegbewegingen van bepaalde zware typen vliegtuigen binnen openstellinguren in het 2^e kwartaal. Getal tussen haakjes is het % van het totaal aantal bewegingen c.q. klachten over 'overige vluchten' van MAA, per maand/ kwartaal.

April	Bewegingen		klachten	
	2011	2012	2011	2012
A310 serie	55	95	51	63
A320 serie	104	39	32	22
AN12 serie	2	0	2	0
AN26 serie	2	0	1	0
B737 serie	224	227	128	159
B747 serie	88	56	85	48
MD11serie	16	0	3	0
totaal	491 (56%)	417 (54%)	302 (90%)	292 (83%)

tabel 6a.

Mei	Bewegingen		Klachten	
	2011	2012	2011	2012
A310 serie	52	100	36	71
A320 serie	114	44	28	24
AN12 serie	0	0	0	0
AN26 serie	3	0	1	0
B737 serie	270	285	153	171
B747 serie	85	50	63	28
MD11serie	18	2	8	1
totaal	542 (62%)	481 (44%)	289 (86%)	295 (84%)

tabel 6b.

Juni	Bewegingen		klachten	
	2011	2012	2011	2012
A310 serie	79	98	47	68
A320 serie	114	44	52	18
AN12 serie	0	0	0	0
AN26 serie	0	0	0	0
B737 serie	270	266	141	230
B747 serie	77	44	80	27
MD11serie	6	0	0	0
totaal	546 (55%)	452 (46%)	320 (81%)	343 (87%)

tabel 6c.

2^e kwartaal	Bewegingen		Klachten	
	2011	2012	2011	2012
A310 serie	350	293	134	202
A320 serie	332	127	112	64
AN12 serie	2	0	2	0
AN26 serie	5	0	2	0
B737 serie	764	778	422	560
B747 serie	250	150	228	103
MD11serie	40	2	11	1
totaal	1743 (64%)	1350 (47%)	911 (85%)	930 (85%)

tabel 6d.

Tabel 5. geeft de relatie weer tussen het aantal vliegbewegingen van ‘overige vluchten’ binnen de openstellingsuren en het aantal klagers en klachten over deze bewegingen. Hoewel al het vliegverkeer in beginsel tot overlast kan leiden, bepalen vliegbewegingen met zware hoofdstuk III- en propellervliegtuigen het aantal klachten in overwegende mate. Toe- of afname van deze categorieën kan nogal eens van invloed zijn op het klachtenpatroon. De invloed van bepaalde categorieën op het aantal klachten komt in tabel 6a t/m d tot uitdrukking. Getal tussen haakjes is het percentage van het totaal aantal bewegingen c.q. klachten van MAA per maand/ kwartaal.

Klachten over ‘overige dagvluchten’ hebben met name betrekking op vertrekkende zware toestellen richting zuid (baan 21):

- de LNO 2B vertrekprocedure, vertrek van baan 21 en vervolgens richting Gulpen kan voor overlast zorgen in zowel de gemeente Meerssen als in Valkenburg aan de Geul, Margraten en Gulpen-Wittem.

- de NETEX 1B vertrekprocedure, vertrek van baan 21 en vervolgens in Noordoostelijke richting (Jabeek) en de OSGOS 1B vertrekprocedure, vertrek baan 21 eveneens via Jabeek en vervolgens in Noordelijke richting kunnen overlast veroorzaken in Meerssen, Berg en Terblijt en Valkenburg aan de Geul.

Aankomsten over het Heuvelland richting Sittard, Geleen en Beek (baan 21) kunnen klachten veroorzaken uit Gulpen-Wittem en Valkenburg aan de Geul, aankomsten vanuit het zuiden (baan 03) uit Valkenburg aan de Geul, Maastricht en Meerssen.

Het totale aantal bewegingen van “overige” dagvluchten neemt toe van 2735 in ‘11 naar 2858 in ‘12 (4%). Het totale aantal klachten stijgt van 1069 in ‘11 naar 1096 in ‘12 (3%). De bewegingen met zware toestellen, die in hoge mate verantwoordelijk zijn voor de klachten, nemen af van 1743 bewegingen in ‘11 en 1350 in ‘12 (23%). Klachten over bewegingen met zware toestellen stijgen licht van 911 naar 930 (2%), zie tabel 6d. Klagers over “overige” dagvluchten nemen af van 90 naar 49 (46%), zie tabel 5. Een afname van klagers en klachten is te vinden in de categorie 0-20 en 20-50 klachten per klager per kwartaal. Een toename van klachten is te zien in de categorieën 50 of meer klachten per klager per kwartaal, terwijl het aantal klagers hetzelfde blijft.

Lesvluchten: vliegbewegingen en klachten

tabel 7. Aantal klachten in relatie tot aantal vliegbewegingen van lesvluchten in het 2^e kwartaal.

	Aantal vliegbewegingen lesvluchten			Aantal klachten lesvluchten			Aantal klagers lesvluchten		
	2011	2012	%	2011	2012	%	2011	2012	%
April	987	669	-32	52	8	-85	14	4	-71
Mei	1240	1407	+13	50	12	-76	17	5	-71
Juni	1148	1734	+51	61	29	-52	15	8	-47
Totaal	3375	3810	+13	163	49	-70	32	14	-56

Tabel 7 geeft de relatie weer tussen het aantal vliegbewegingen van lesvluchten en het aantal klachten en klagers over deze bewegingen. Opgemerkt dient te worden dat bij het indienen van klachten over lesvluchten in tegenstelling tot klachten over nacht- en 'overige' vluchten, de klager het vaak ondoenlijk acht al de tijdstippen van overlast te vermelden. Bij deze categorie vluchten gaat het vooral om klachten over circuitvluchten: een constante bron van geluidhinder. De klager vermeldt dan de periode van overlast. Voor de klachtenbehandeling worden in dat geval twee klachten geregistreerd, nl. de vertrektijd van het lesvliegtuig behorende bij het begin en de vertrektijd van het vliegtuig behorende bij het eind van de periode van hinder. Indien de klager het aantal circuitbewegingen doorgeeft, dan worden deze (na controle met behulp van FANOMOS) als klachten geregistreerd.

Klachten over lesvluchten kunnen worden uitgesplitst naar klachten over vliegtuigen < 6 ton en > 6 ton MTOW en tevens naar soort lesbeweging namelijk circuitlesvluchten en lokale (= alle andere dan circuit) lesvluchten. Zie tabel 8.

Tabel 8. Uitsplitsing van de klachten over lesvluchten naar gewicht en soort lesbeweging in het 2^e kwartaal.

	Aantal klachten 2011	Aantal klachten 2012	%
< 6 ton MTOW	152	46	-70
> 6 ton MTOW	11	3	-73
circuit vluchten	26	10	-62
lokale vluchten	137	39	-72
totaal	163	49	-70

In het 2^e kwartaal 2012 zijn er 49 klachten over lesvluchten (zowel BKL als Ke lesvluchten) door 14 personen ingediend. Van de 49 klachten gaan er 10 over circuitbewegingen, waarvan 7 klachten over bewegingen met toestellen < 6 ton en 3 klachten over bewegingen met toestellen > 6 ton (FK50). Over lokale lesvluchten met toestellen < 6 ton zijn 39 klachten ingediend, zie tabel 8. In het 2^e kwartaal 2011 zijn er in totaal 163 klachten over lesvluchten door 32 personen ingediend, dit betekent een afname van klagers met 56% en van klachten met 70%. In het 2^e kwartaal 2012 komen de klachten voornamelijk uit de gemeenten Meerssen, Valkenburg aan de Geul en Echt-susteren. In het 2^e kwartaal 2011 zijn de klachten over lesvluchten met name afkomstig uit de gemeenten Roerdalen, Meerssen, Echt-Susteren, en Valkenburg aan de Geul. Zie tabel 1a en 1b en bijlage 'Overzicht klachten per gemeente met onderverdeling naar woonplaatsen, -kernen en -wijken'. Het aantal lesbewegingen neemt met 13% toe van 3375 in '11 naar 3810 in '12.

Nachtvluchten: vliegbewegingen en klachten

Tabel 9. Aantal klachten in relatie tot aantal vliegbewegingen buiten de openstellingsuren in het 2^e kwartaal.

	Aantal vliegbewegingen nachtvluchten			Aantal klachten nachtvluchten			Aantal klagers nachtvluchten		
	2011	2012	%	2011	2012	%	2011	2012	%
April	6	4	-33	28	5	-82	23	5	-78
start	5	4		25	5				
landing	1	0		3	0				
Mei	6	3	-50	25	5	-80	16	4	-75
start	5	3		25	5				
landing	1	0		0	0				
Juni	4	0	-100	1	0	-100	1	0	-100
start	4	0		1	0				
landing	0	0		0	0				
Kwartaal	16	7	-56	54	10	-81	29	8	-72
start	14	7		51	10				
landing	2	0		3	0				

In tabel 9. wordt het aantal vliegbewegingen buiten openstellingsuren van of naar MAA weergegeven en tevens het aantal klagers en klachten over deze bewegingen.

De openstellingsuren van MAA zijn van 06:00 uur tot 23:00 uur. Voor luchtvaartuigen van luchtvaartmaatschappijen die geregelde vluchten uitvoeren en die volgens schema eerder dan 23:00 uur plaatselijke tijd hadden moeten arriveren kan, voor zover sprake is van onverwachte vertragende omstandigheden die op het moment van vertrek redelijkerwijs niet voorzien hadden kunnen worden, een extensie verleend worden tot 24:00 uur, voor starts voor zover sprake is van een technische storing van het luchtvaartuig danwel van de luchtvaarttechnische gronduitrusting of extreme meteorologische omstandigheden. De luchthaven is te allen tijde open voor luchtvaartuigen die in nood verkeren of ten behoeve van reddingsacties of hulpverlening worden ingezet.

Vergelijken we het aantal vliegbewegingen van MAA buiten de openstellingsuren in het 2^e kwartaal 2012 met dat van dezelfde periode in 2011 dan zien we dat in 2012 7 nacht-bewegingen hebben plaatsgevonden, waarover 10 klachten door 8 personen zijn ingediend en in 2011 16 nacht-bewegingen hebben plaatsgevonden, waarover 54 klachten door 29 personen zijn ingediend.

SID-afwijkingen

Gebleken is dat het begrip “trackoffender” tot enige onduidelijkheid leidt. Hierover is overleg geweest tussen ILT, LVNL en de Werkgroep. Naar aanleiding hiervan heeft de Werkgroep besloten voortaan te spreken van “SID afwijkingen” (afwijkingen van de standaard vertrekroute) in opdracht van of met toestemming van de LVNL en SID-afwijkingen zonder opdracht of toestemming van de LVNL. Alleen deze laatste categorie wordt voortaan als trackoffender aangeduid. Vanaf het 3^e kwartaal 2009 is deze wijziging integraal in het kwartaalrapport doorgevoerd. Met ingang van 1 oktober 2009 stuurt het klachtenbureau SKLZL alle trackoffenders voor onderzoek door naar Inspectie Leefomgeving en Transport (ILT).

Tabel 10: Aantal door FANOMOS als SID-afwijking aangemerkte bewegingen in het 2^e kwartaal 2012

2 ^e kwartaal 2012		Totaal aantal SID-afwijkingen	waarvan in opdracht / met toestemming van LVNL	waarvan administratieve fout	waarvan trackoffender
April	totaal	7	5	1	1
	jet	7	5	1	1
	prop	0	0	0	0
Mei	totaal	13	11	0	2
	jet	12	11	0	1
	prop	1	0	0	1
juni	totaal	7	3	0	4
	jet	6	2	0	4
	prop	1	1	0	0
kwartaal	Totaal	27	19	1	7
	jet	25	18	1	6
	prop	2	1	0	1

Tabel 10: Aantal door FANOMOS als SID-afwijking aangemerkte bewegingen in het 2^e kwartaal 2011

2 ^e kwartaal 2011		Totaal aantal SID-afwijkingen	waarvan in opdracht / met toestemming van LVNL	waarvan administratieve fout	waarvan trackoffender
April	totaal	6	5	0	1
	jet	6	5	0	1
	prop	0	0	0	0
Mei	totaal	7	5	0	2
	jet	7	5	0	2
	prop	0	0	0	0
Juni	totaal	15	13	0	2
	jet	15	13	0	2
	prop	0	0	0	0
kwartaal	Totaal	28	23	0	5
	jet	28	23	0	5
	prop	0	0	0	0

De SID-afwijkingen zijn in FANOMOS voor de prop's geselecteerd op toestellen > 6 ton, IFR, niet zijnde cat. 004, 010, 012, 014; voor jet's op toestellen in alle gewichtsklassen. Onder een administratieve fout wordt verstaan een SID die op basis van FANOMOS-criteria (gebaseerd op vlieghoogte nl. 6000 feet) wel als afwijking wordt aangemerkt, maar dat volgens LVNL-criteria (gebaseerd op luchtdruk nl. FL 60) niet is of een radarreflectie of een foutieve FANOMOS weergave door bijvoorbeeld wijziging vliegplan.

Op basis van artikel 10 van het Luchtverkeersreglement is voor het IFR-verkeer een aantal standaard instrument vertrek procedures (SID's) vastgesteld voor het luchtvaartterrein Maastricht. Deze procedures worden beschreven in de Aeronautical Information Publication (AIP). In de AIP zijn kaarten opgenomen waarop de routes van deze procedures zijn weergegeven. Deze uitvliegroutes zijn theoretische lijnen, in de praktijk zal een zekere spreiding plaatsvinden. Zoals echter gesteld in artikel 17, eerste lid, van het Aanwijzingsbesluit dient de spreiding binnen een bepaalde marge plaats te vinden, het zgn.

tolerantiegebied. Opgemerkt dient te worden dat overschrijding van het tolerantiegebied mogelijk is op last van de Luchtverkeersbeveiliging zoals gesteld in artikel 17, tweede lid, van het Aanwijzingsbesluit.

De Luchtverkeersleiding Nederland (LVNL) past middels aangescherpte interne regelgeving de SID's op MAA strakker toe. Dit betekent dat binnen de 35 Ke zone geen afwijkende instructie voor startend verkeer gegeven zal worden (uitgezonderd om veiligheidsredenen). Straalvliegtuigen mogen pas boven FL 60 van deze route afwijken, voor zwaardere propellervliegtuigen geldt een hoogte van 3500 ft MSL. Lichte propellervliegtuigen (< 6 ton kunnen op geringere hoogte een afwijkende instructie krijgen, echter pas buiten de 35Ke geluidzone). Het aangescherpte milieubeleid (inzake afwijkende instructies SID's) van de LVNL wordt gehandhaafd totdat in overleg tussen het ministerie van Verkeer en Waterstaat en LVNL een definitief besluit is genomen over een uniforme regelgeving voor gecontroleerde burgerluchthavens in Nederland.

Met behulp van Fanomos constateren we dat het aantal SID afwijkingen in het 2^e kwartaal 2012, nagenoeg gelijk is aan het aantal van dezelfde periode in 2011, namelijk 27 in '12 en 28 in '11. Van deze 27 afwijkingen zijn er 19 in opdracht of met toestemming van de LVNL van de SID afgeweken. In 12 gevallen werd deze instructie gegeven om zwaar weer te omzeilen. In het 2^e kwartaal 2011 waren 23 van de 28 afwijkingen in opdracht van de LVNL, waarvan 13 in verband met weersomstandigheden.

De Inspectie Leefomgeving en Transport (ILT)/ Domein Luchtvaart is belast met het onderzoek naar en interpretatie van SID-afwijkingen, dit is geen taak voor de SKLZL. In het Handhavingsvoorschrift MAA wordt de mogelijkheid genoemd om vluchten, door Fanomos als SID-afwijking aangemerkt en waarover bij de SKLZL klachten zijn ingediend, door de ILT te laten onderzoeken. Zoals afgesproken in de vergadering van de Werkgroep op 14 september 2009 stuurt het klachtenbureau SKLZL voortaan alle SID-afwijkingen **zonder** opdracht of toestemming van de LVNL, de zgn. trackoffenders, voor onderzoek door naar de ILT.

In het 2^e kwartaal 2012 zijn 7 trackoffenders, voor nader onderzoek aan de ILT aangeboden. In het 2^e kwartaal 2011 zijn dat 5 trackoffenders geweest. Zie tabellen 10 en 11.

Procedure klachtenbehandeling

De wijze van klachtbehandeling is neergelegd in een door de Milieucommissie Luchthaven Maastricht vastgestelde klachtenregeling. Klachten kunnen bij het klachtenbureau telefonisch (043-365 20 20) of digitaal (www.kicl.nl) worden ingediend.

Schriftelijke reacties met klachten en vragen van omwonenden van de luchthaven worden ingediend bij de Milieucommissie. De afzender wordt een ontvangstbevestiging gestuurd. Vervolgens worden de schriftelijke reacties behandeld in de eerstvolgende vergadering van de Werkgroep Klachten en Hinderbeleid (WKH) van de Milieucommissie. Reacties met vragen of een bepaalde problematiek worden kort na de vergadering van de Werkgroep Klachten en Hinderbeleid beantwoord. Schriftelijke klachten zijn niet in de tabellen en grafieken opgenomen. Volgens de door de Milieucommissie Luchthaven Maastricht vastgestelde klachtenregeling dienen schriftelijke klachten binnen 3 maanden na ontvangst van de brief te zijn afgehandeld.

In het 2^e kwartaal van 2012 heeft de Milieucommissie Luchthaven Maastricht geen schriftelijke reacties ontvangen.

Bijlage: Overzicht klachten per gemeente met onderverdeling

naar woonplaatsen, -kernen en -wijken: * [Bijlage kernen 2012 2e kwartaal.pdf](#)

Begrippenlijst

S.K.L.Z.L.:	Stichting Klachtentelefoon Luchtverkeer Zuid-Limburg. Een onafhankelijke stichting, die ten behoeve van de Milieucommissie Luchthaven Maastricht, de Commissie AWACS Limburg en de Luchtverkeerscommissie Niederrhein zorg draagt voor de registratie, analyse en behandeling van milieuklachten over vliegverkeer in de regio, tevens voor het beantwoorden van vragen en het verstrekken van informatie. Te bereiken onder tel. nr. 043-365 20 20 of via <u>www.kicl.nl</u> .
Klacht:	een door een klager bij het klachtenbureau gemelde ervaring van hinder of overlast veroorzaakt door vliegverkeer.
Klager: (klaagadres):	een adres van waaruit minstens een klacht is geuit, met de restrictie dat meerdere klachten van verschillende personen op een huisadres tot één en dezelfde klager (klaagadres) worden gerekend.
Extensie:	toestemming gegeven door de havenmeester om buiten de openstellingsuren van de luchthaven op te stijgen of te landen.
Nachtvluchten:	vluchten van of naar MAA tussen 23.00 uur en 06.00 uur, waarvoor een extensie verleend is.
Overige (dag)vluchten:	Dagvluchten tussen 06:00 en 23:00 uur, niet zijnde lesvluchten.
Vlucht:	een vlucht bestaat uit 2 vliegtuigbewegingen: een start en een landing.
Vliegtuig- beweging:	een start of een landing van een vliegtuig.
Lesvlucht:	Oefenvlucht voor het verkrijgen dan wel behouden van vliegvaardigheid. Er wordt onderscheid gemaakt tussen een circuitlesvlucht en een lokale lesvlucht. Circuitlesvluchten vinden plaats in het circuitgebied, lokale lesvluchten buiten het circuitgebied.
A.T.C.- vertraging:	Air Traffic Control / Luchtverkeersbeveiliging Vertraging ontstaan door verkeersleidingstechnische oorzaken. Dit kan leiden tot een vertraging van het vliegschema.
Hoofdstuk III vliegtuigen:	Vliegtuiggeneratie met stillere straalmotoren. (o.a. B737-300/400/500, B747-300/400, B757, B767, B777, MD11, MD80-serie, alle types Airbus, FK 100/70, DC8/70-serie)

Nieuwe ICAO Voor o.a.:
aanduiding: **B703**: voorheen B707-300;
B722: voorheen B727-200;
B732, B733, B734, B735, B737, B738: voorheen B737-200/300/
400/500/700/800;
B742, B743, B744: voorheen B747-200/300/400;
DC86, DC87: voorheen DC8/ 60/70 serie.

MTOW: Maximum Take Off Weight

FANOMOS: Flight track and Aircraft Noise Monitoring System

IFR: Instrument Flight Rules. Regels voor verkeer dat op instrumenten vliegt.

SID: Standard Instrument Departure. Dit is de standaard vertrekprocedure voor IFR- verkeer.

AIP: Aeronautical Information Publication d.i. de luchtvaartgids.

IVW: Inspectie Verkeer en Waterstaat.

ILT/Domein Luchtvaart:

Domein Luchtvaart. Deze dienst, een onderdeel van de Inspectie Leefomgeving van het Ministerie Infrastructuur en Milieu, is verantwoordelijk voor toezicht op geluidzone en op de naleving van de gebruiksvoorschriften.

SID-afwijking: een toestel dat de standaard-instrument -vertrekprocedure niet heeft uitgevoerd binnen het voor die procedure vastgestelde tolerantiegebied al dan niet in opdracht van de Luchtverkeersleiding.

Samenstelling van de werkgroep:

- | | | |
|----|-------------------------|--|
| 1. | De heer G. Driessen | Omwonenden Maastricht |
| 2. | Mevrouw M. Duijvestijn, | Stichting Klachtentelefoon Luchtverkeer Zuid-Limburg |
| 3. | De heer R. Jense, | Maastricht Aachen Airport |
| 4. | De heer P. Kuppens | Provincie Limburg |
| 5. | Mevrouw R. Lichtenberg, | Stichting Klachtentelefoon Luchtverkeer Zuid-Limburg |
| 6. | Mevrouw R. Lommelen, | Stichting Klachtentelefoon Luchtverkeer Zuid-Limburg |
| 7. | De heer J. Pas, | Milieufederatie Limburg |
| 8. | De heer S. Paul, | Luchtverkeersleiding Nederland |
| 9. | De heer P. Simons, | Provincie Limburg (voorzitter) |