

MLM 10-054
WKH 10-015

MILIEUCOMMISSIE LUCHTHAVEN MAASTRICHT

Secretariaat: Postbus 5700 - 6202 MA Maastricht

KLACHTENOVERZICHT

3^e KWARTAAL 2010

November 2010

Uitgegeven door **de Stichting Klachtentelefoon Luchtverkeer Zuid-Limburg** onder verantwoordelijkheid van de Milieucommissie Luchthaven Maastricht

INHOUDSOPGAVE

	Inleiding	blz. 2
1.	Klachtenrapport 3 ^e kwartaal 2010	blz. 3
2.	Aandachtspunten en/ of aanbevelingen	blz. 5
3.	Tabellen klachten	blz. 7
4.	Trends	blz. 10
Bijlage:		
-	Algemeen	blz. 11
-	Overige vluchten: vliegbewegingen en klachten	blz. 13
-	Lesvluchten: vliegbewegingen en klachten	blz. 15
-	Nachtvluchten: vliegbewegingen en klachten	blz. 16
-	SID-afwijkingen	blz. 17
-	Procedure klachtenbehandeling	blz. 19
-	Overzicht klachten per gemeente	blz. 20
-	Begrippenlijst	blz. 21
-	Samenstelling werkgroep	blz. 23

INLEIDING

Dit rapport is opgesteld om de Milieucommissie Luchthaven Maastricht te informeren over klachten betreffende vliegverkeer MAA, die bij de Stichting Klachtentelefoon Luchtverkeer Zuid-Limburg zijn ingediend in het 3^e kwartaal 2010. Gegevens over klachten en klagers zijn in tabellen verwerkt en vergeleken met gegevens over dezelfde periode in het voorgaande jaar. Het rapport wordt besproken in de Werkgroep Klachten en Hinderbeleid van de Commissie. Op basis van het rapport signaleert de Werkgroep aandachtspunten voor nader onderzoek. Dit kan resulteren in beleidsaanbevelingen ter voorkoming van vermijdbare hinder. In dit rapport zijn alleen de klachten over vliegverkeer van MAA opgenomen en niet van vliegverkeer van de AWACS-basis en/of van overvliegers.

Klachtenrapport 3^e kwartaal 2010

Onderzoek toont aan dat het aantal klachten over MAA vliegverkeer in het 3^e kwartaal 2010 afneemt ten opzichte van het aantal in het 3^e kwartaal 2009 van 2039 naar 1583 (22%). Het aantal klagers neemt toe van 129 naar 142 (10%). Een stijging van de klachten is te zien in de categorieën “overige” dagvluchten en nachtvluchten, een forse daling van de klachten in de categorie lesvluchten. Van de 1583 klachten in het 3^e kwartaal 2010 zijn er 993 (63%) ingediend door 4 personen. Deze klachten betreffen zowel klachten over “overige dagvluchten” (701) als over lesvluchten (276). Zie tabel 1c.

Het totale aantal “overige” dagvluchten blijft nagenoeg gelijk namelijk 2757 in ‘09 en 2761 in ‘10. De bewegingen met zware toestellen, die in hoge mate verantwoordelijk zijn voor de klachten, nemen echter toe van 902 bewegingen in ‘09 naar 1178 in ‘10 (31%). Klachten over ‘overige’ vluchten stijgen dan ook van 852 naar 1127 (32%), klagers over “overige” dagvluchten nemen toe van 91 naar 110 (21%). Een toename van klagers en klachten is te vinden in de categorieën 0-20, 20-50 en 50 of meer klachten per klager per kwartaal Zie tabellen 1a t/m d.

Naast de toename van klachten over “overige” dagvluchten zien we ook een toename van het aantal klachten en klagers over nachtvluchten. In het 3^e kwartaal 2010 hebben 10 bewegingen plaatsgevonden in de periode 23:00 tot 24:00 uur waarvoor een extensie is verleend. Over deze bewegingen zijn door 43 personen 76 klachten ingediend. In 2009 zijn er 3 nachtbewegingen geweest, waarover 4 klachten door 4 personen zijn ingediend.

In het 3^e kwartaal 2010 zijn er 380 klachten over lesvluchten (zowel BKL als Ke lesvluchten) door 26 personen ingediend, in het 3^e kwartaal 2009 1183 klachten door 55 personen, een afname van 68% respectievelijk 53%. Opgemerkt moet worden dat in het 3^e kwartaal 2010 1 klager uit Meerssen zeer veel overlast vindt te hebben ervaren en 270 klachten over klein lesverkeer heeft ingediend, in het 3^e kwartaal 2009 waren dat 773 klachten door 1 klager. Het aantal lesbewegingen neemt met 59% af van 10080 in 2009 naar 4142 in 2010, dit als gevolg van de uitplaatsing van een gedeelte van de lesvluchten van Stella Aviation Academy naar Amerika en Turkije. De klachten gaan voornamelijk over lokale lesvluchten met toestellen < 6 ton, 351 van de 380 klachten. Zie tabel 8.

Met behulp van Fanomos constateren we dat het aantal SID afwijkingen in het 3^e kwartaal 2010 is toegenomen ten opzichte van dezelfde periode in 2009, een stijging van 29 naar 36. Van deze 36 vluchten zijn er 19 in opdracht van of met toestemming van de LVNL van de SID afgeweken. In het 3^e kwartaal 2009 waren dat er 13 van de 29.

De IVW/ Divisie Luchtvaart is belast met het onderzoek naar en interpretatie van SID-afwijkingen, dit is geen taak voor de SKLZL. In het Handhavingsvoorschrift MAA wordt de mogelijkheid genoemd om vluchten, door Fanomos als SID-afwijking aangemerkt en waarover bij de SKLZL klachten zijn ingediend, door de IVW te laten onderzoeken. Zoals afgesproken in de vergadering van de Werkgroep op 14 september 2009 stuurt het klachtenbureau SKLZL voortaan alle SID-afwijkingen **zonder** opdracht of toestemming van de LVNL, de zgn. trackoffenders, voor onderzoek door naar de IVW.

In het 3^e kwartaal 2010 zijn 14 trackoffenders voor nader onderzoek aan de IVW aangeboden. In het 3^e kwartaal 2009 zijn dat 9 trackoffenders geweest. Zie tabellen 10 en 11.

Bij beschouwing van het klachtenpatroon over de afgelopen vijf jaar blijken de klachten en klagers over MAA vliegverkeer, na een aanzienlijke toename medio 2004 als gevolg van de Aanwijzingsprocedure met daarin voorgenomen routewijziging, te stabiliseren in 2006 om vervolgens sterk af te nemen in 2007. De daling van de klachten en klagers zet geleidelijk door in 2008. 2009 laat een verdere afname van klachten zien, terwijl de klagers stabiliseren op het niveau van 2008. In het 1^e, 2^e en 3^e kwartaal 2010 stijgen zowel de klagers als de klachten. Zie de grafische weergave van trends op bladzijde 8.

Aandachtspunten en/ of aanbevelingen

De Milieucommissie Luchthaven Maastricht en haar Werkgroep Klachten – en Hinderbeleid hebben als doelstelling de hinder als gevolg van vliegverkeer van Maastricht Aachen Airport zoveel mogelijk te beperken en te verminderen. Zij zoeken daarbij naar instrumenten om te sturen op vermijdbare hinder.

Aandachtspunten:

1. De Werkgroep heeft vorig jaar als aandachtspunt geformuleerd het monitoren van de ontwikkelingen rondom lesvluchten van Stella Aviation Academy (SAA) en de klachten hierover. De stijging van het aantal leerlingen leidde tot een toename van bewegingen. Anderzijds leidden introductie van een nieuwe flightsimulator, minder feitelijke vliegreuen en meer “simulatoruren” in de opleiding en een versnelde aanschaf van een stillere vloot tot een beperking van het aantal bewegingen c.q. van de milieuhinder. De ontwikkelingen rondom lesvluchten van SAA en de klachten hierover zijn een heel kalenderjaar gevolgd om een goed beeld te krijgen van de eventuele seizoensinvloeden op het klachtenpatroon. Naast SAA leidt ook Air Service Limburg (ASL) (weliswaar op kleinere schaal) piloten op voor de commerciële luchtvaart. Naast klachten over circuitlesvluchten werden steeds meer klachten ingediend over de lokale lesvluchten, die plaatsvinden in een gebied tussen Sittard en Roermond (met name boven gemeente Roerdalen). Ook over de vliegbewegingen van of naar dit oefengebied (VFR route BRAVO, langs het Juliana kanaal) worden klachten* ingediend. De Werkgroep heeft inmiddels overleg gevoerd met SAA, ASL en de gemeente Roerdalen. Het resultaat van dit overleg is dat beide vliegscholen hun vliegpatronen hebben geoptimaliseerd, zodat vermijdbare hinder wordt voorkomen. Zo wordt het overvliegen van aaneengesloten bebouwing in de gemeente Roerdalen zoveel mogelijk vermeden. Verder is SAA bezig met het uitplaatsen van lesvluchten naar het buitenland, zoals hierboven op bladzijde 3 ook reeds is aangeduid. SAA heeft een en ander ook op 29 september 2010 schriftelijk aan de Milieucommissie aangegeven. Dit heeft geleid tot substantiële reductie van het aantal lesvluchten en gevoegd bij de optimalisatie van vliegpatronen tot een aanzienlijke afname van het aantal klachten. Voor de Werkgroep is dit aandachtspunt hiermee afgehandeld. Wel blijft de Werkgroep de ontwikkeling van het klachtenpatroon over lesvluchten volgen en zal zij zonedig deze kwestie weer oppakken.

	Totaal aantal klachten lesvluchten	Klachten lesvluchten < 6 ton	Klachten circuit lesvluchten < 6 ton	Klachten lokale lesvluchten < 6 ton
4 ^e kwartaal 2007	125	101	88	13
1 ^e kwartaal 2008	450	144	120	24
2 ^e kwartaal 2008	436	130	75	55
3 ^e kwartaal 2008	691	691	535	156
4 ^e kwartaal 2008	504	471	318	153
1 ^e kwartaal 2009	262	201	32	169
2 ^e kwartaal 2009	363	341	163	178
3 ^e kwartaal 2009	1183	1181	497	684
4 ^e kwartaal 2009	141	135	0	135
1 ^e kwartaal 2010	243	206	8	198
2 ^e kwartaal 2010	569	484	79	405
3 ^e kwartaal 2010	380	380	29	351

* Deze klachten zijn verwerkt onder klachten over lokale lesvluchten < 6 ton.

2. De Werkgroep heeft besloten de mensen die in dit kwartaal 50 of meer klachten hebben ingediend uit te nodigen voor een gesprek. Het gesprek heeft tot doel de mensen in de gelegenheid te stellen hun onvrede nader toe te lichten en te bezien of en zo ja, welke mogelijkheden er zijn deze te verminderen.

Tabellen klachten.

tabel 1a. Aantal klachten per klager in het 3^e kwartaal 2010 onderverdeeld in verschillende categorieën

aantal klachten per klager in het 3 ^e kwartaal 2010	aantal klagers per gemeente	klachten overige vl. tussen 06:00-07:00	Klachten overige vl.tussen 07:00-23:00	klachten lesvluchten tussen 07:00-23:00	klachten nachtvl. tussen 23:00-06:00	klachten totaal	
	totaal:	142	17	1110	380	76	1583
	Beek	5	0	4	2	1	7
	Brunssum	8	4	26	1	1	32
	Echt-Susteren	1	0	0	6	0	6
	Gulpen-Wittern	11	1	66	2	7	76
	Heerlen	8	1	16	0	1	18
	Maastricht	19	2	31	8	10	51
	Margraten	6	1	41	0	8	50
	Meerssen	47	1	405	312	39	757
	Nuth	1	0	1	0	2	3
	Onderbanken	9	2	20	0	1	23
	Roerdalen	4	0	2	39	0	41
	Leudal	1	0	0	1	0	1
	Schinnen	5	0	20	3	0	23
	Sittard-Geleen	4	1	7	4	0	12
	Valkenburg a/d Geul	10	4	464	2	6	476
	Voerendaal	3	0	7	0	0	7

tabel 1b. Aantal klachten per klager in het 3^e kwartaal 2009 onderverdeeld in verschillende categorieën

aantal klachten per klager in het 3 ^e kwartaal 2009	aantal klagers per gemeente	klachten overige vl. tussen 06:00-07:00	Klachten overige vl.tussen 07:00-23:00	klachten lesvluchten tussen 07:00-23:00	klachten nachtvl. tussen 23:00-06:00	klachten totaal	
	totaal:	129	13	839	1183	4	2039
	Beek	1	0	0	2	0	2
	Brunssum	6	4	44	1	0	49
	Echt-Susteren	5	2	0	16	0	18
	Gulpen-Wittern	9	0	46	7	0	53
	Heerlen	2	0	6	1	0	7
	Maastricht	10	1	34	0	3	38
	Margraten	5	1	18	0	0	19
	Meerssen	37	2	330	919	0	1251
	Nuth	2	0	1	1	0	2
	Onderbanken	15	1	22	4	0	27
	Roerdalen	14	0	6	204	0	210
	Roermond	1	0	0	1	0	1
	Schinnen	6	0	12	4	0	16
	Sittard-Geleen	5	2	14	2	0	18
	Stein	1	0	0	4	0	4
	Vaals	1	0	4	1	0	5
	Valkenburg a/d Geul	8	0	301	8	1	310
	Voerendaal	1	0	1	8	0	9

tabel 1c. Aantal klachten per klager in het 3^e kwartaal 2010 onderverdeeld in verschillende categorieën

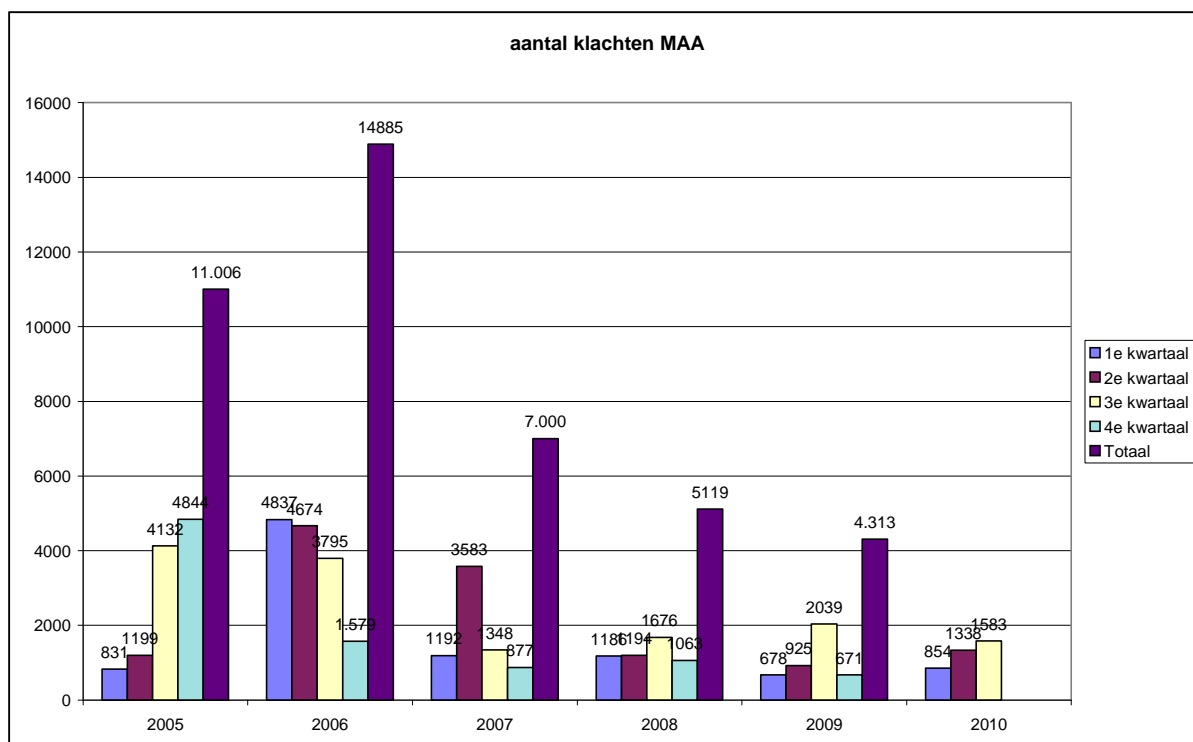
aantal klachten per klager in het 3 ^e kwartaal 2010	aantal klagers per gemeente	klachten overige vl. tussen 06:00-07:00	Klachten overige vl.tussen 07:00-23:00	klachten lesvluchten tussen 07:00-23:00	klachten nachtvl. tussen 23:00-06:00	klachten totaal	
0-20	totaal:	131	12	258	54	49	373
	Beek	5	0	4	2	1	7
	Brunssum	8	4	26	1	1	32
	Echt-Susteren	1	0	0	6	0	6
	Gulpen-Wittem	10	1	46	2	7	56
	Heerlen	8	1	16	0	1	18
	Maastricht	19	2	31	8	10	51
	Margraten	5	0	4	0	5	9
	Meerssen	41	0	46	9	20	75
	Nuth	1	0	1	0	2	3
	Onderbanken	9	2	20	0	1	23
	Roerdalen	3	0	2	18	0	20
	Leudal	1	0	0	1	0	1
	Schinnen	5	0	20	3	0	23
	Sittard-Geleen	4	1	7	4	0	12
	Valkenburg a/d Geul	8	1	28	0	1	30
	Voerendaal	3	0	7	0	0	7
20-50	totaal:	7	1	155	50	11	217
	Gulpen-Wittem	1	0	20	0	0	20
	Margraten	1	1	37	0	3	41
	Meerssen	4	0	98	29	8	135
	Roerdalen	1	0	0	21	0	21
50 of meer	totaal:	4	4	697	276	16	993
	Meerssen	2	1	261	274	11	547
	Valkenburg a/d Geul	2	3	436	2	5	446
Totaal		142	17	1110	380	76	1583

tabel 1d. **Aantal klachten per klager in het 3^e kwartaal 2009 onderverdeeld in verschillende categorieën.**

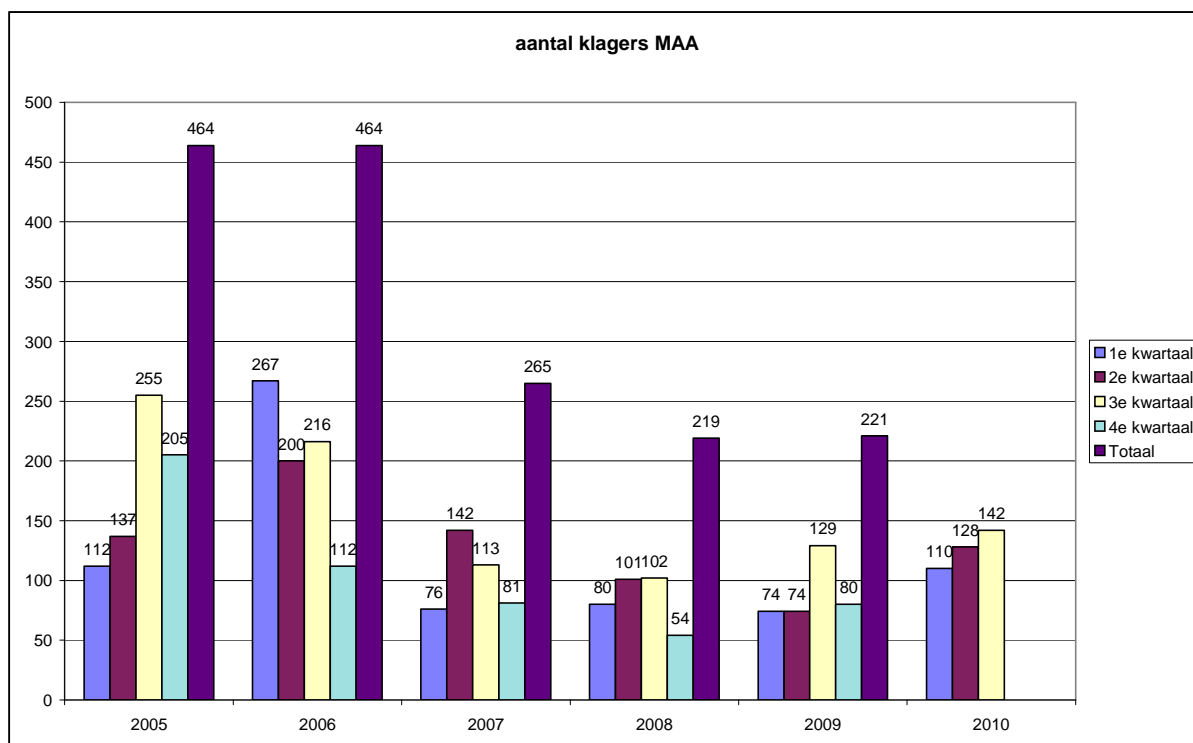
aantal klachten per klager in het 3 ^e kwartaal 2009	aantal klagers per gemeente	klachten overige vl. tussen 06:00-07:00	Klachten overige vl.tussen 07:00-23:00	klachten lesvluchten tussen 07:00-23:00	klachten nachtvl. tussen 23:00-06:00	klachten totaal	
0-20	totaal:	118	12	239	176	4	431
	Beek	1	0	0	2	0	2
	Brunssum	5	4	25	0	0	29
	Echt-Susteren	5	2	0	16	0	18
	Gulpen-Wittem	7	0	5	3	0	8
	Heerlen	2	0	6	1	0	7
	Maastricht	10	1	34	0	3	38
	Margraten	5	1	18	0	0	19
	Meerssen	33	1	69	71	0	141
	Nuth	2	0	1	1	0	2
	Onderbanken	15	1	22	4	0	27
	Roerdalen	11	0	0	57	0	57
	Roermond	1	0	0	1	0	1
	Schinnen	6	0	12	4	0	16
	Sittard-Geleen	5	2	14	2	0	18
	Stein	1	0	0	4	0	4
	Vaals	1	0	4	1	0	5
	Valkenburg a/d Geul	7	0	28	1	1	30
	Voerendaal	1	0	1	8	0	9
20-50	totaal:	6	0	103	64	0	167
	Brunssum	1	0	19	1	0	20
	Gulpen-Wittem	2	0	41	4	0	45
	Meerssen	1	0	41	0	0	41
	Roerdalen	2	0	2	59	0	61
50 of meer	totaal:	5	1	497	943	0	1441
	Meerssen	3	1	220	848	0	1069
	Roerdalen	1	0	4	88	0	92
	Valkenburg a/d Geul	1	0	273	7	0	280
Totaal		129	13	839	1183	4	2039

Trends.

Grafiek 2. Visualisering klachten per kwartaal over de periode 1^e kwartaal 2005 t/m 3^e kwartaal 2010.



Grafiek 3. Visualisering klagers per kwartaal over de periode vanaf 1^e kwartaal 2005 t/m 3^e kwartaal 2010.



BIJLAGE

Algemeen.

tabel 2. Aantal vliegbewegingen “overige” dagvluchten, lesvluchten en nachtvluchten in het 3^e kwartaal.

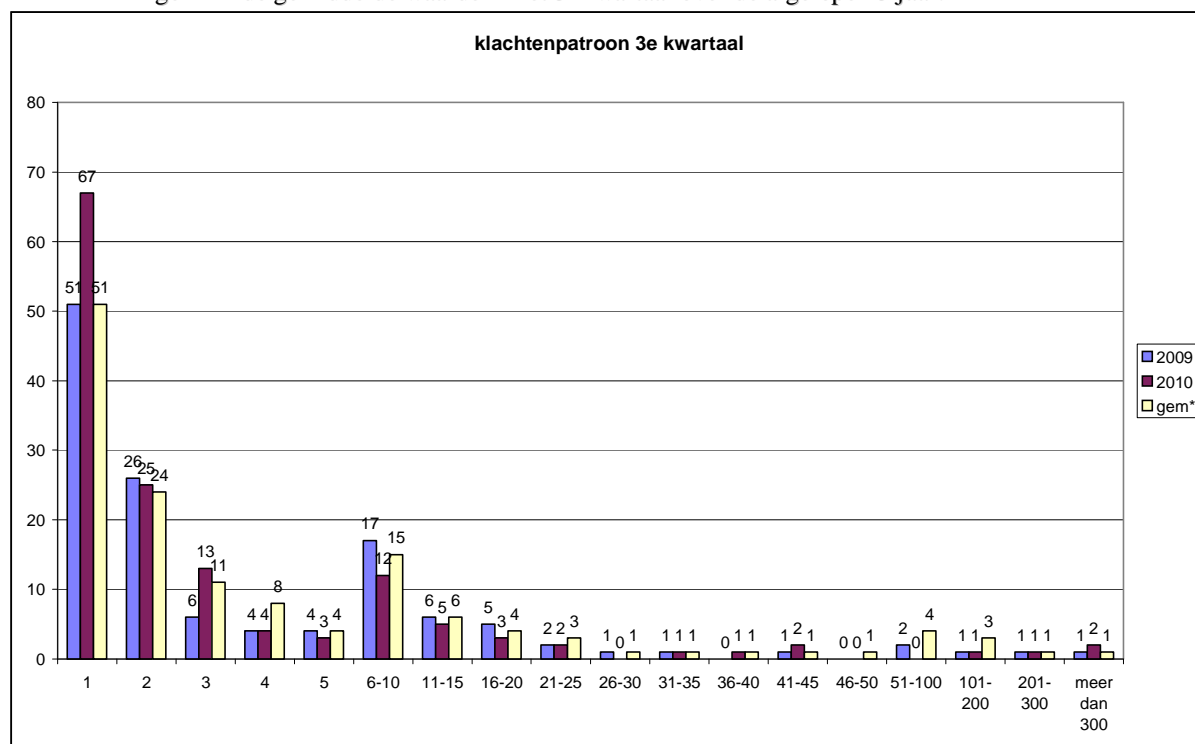
	Overige dagvluchten 06:00-23:00 uur		Lesvluchten 07:00-23:00 uur		Nachtvluchten 23:-06:00 uur	
	2009	2010	2009	2010	2009	2010
Juli	938	987	4000	1444	0	2
Augustus	922	897	3660	1166	1	3
September	897	877	2420	1532	2	5
Totaal	2757	2761	10080	4142	3	10

tabel 3. Aantal klachten en klagers in het 3^e kwartaal.

	Aantal klachten MAA			Aantal klagers MAA		
	2009	2010	%	2009	2010	%
Juli	749	596	-20	51	53	+4
Augustus	951	635	-33	75	92	+23
September	339	352	+4	55	66	+20
Totaal	2039	1583	-22	129	142	+10

In deze tabel wordt het aantal klachten over overlast als gevolg van vliegverkeer van of naar MAA in deze regio weergegeven. In de laatste kolom is het aantal klagers over MAA in het 3^e kwartaal weergegeven. Hierbij dient vermeld te worden dat iedere klager voor zowel de maand als voor het kwartaal slechts 1x geteld wordt. Het is daarom niet mogelijk het aantal klagers voor het totaalcijfer bij elkaar op te tellen. Uit de gegevens van tabel 3 blijkt dat het aantal klagers over vliegverkeer van of naar MAA in het 3^e kwartaal 2010 met 13 toeneemt (10%) ten opzichte van dezelfde periode in 2009. Het aantal klachten daalt met 456 (22%).

Grafiek 1. Visualisering van het klachtenpatroon in het 3^e kwartaal.
gem* = de gemiddelde waarde in het 3^e kwartaal over de afgelopen 5 jaar.



Uit onderzoek van de klachten blijkt, dat van de 1538 klachten over vliegverkeer van of op weg naar MAA, 1582 keer ‘geluid’ en/of 325 keer ‘laagvliegen’, en/of 30 keer ‘uitstoot’, en/of 6 keer stank, en/ of route 79 keer ‘route’, en/of 44 keer ‘trilling’ en/of 41 keer ‘angst’ en/of 14 keer ‘proefdraaien’ en/of 13 keer ‘overig’ als oorzaak van overlast wordt genoemd.

Opgemerkt dient te worden dat wanneer er gesproken wordt over ‘laagvliegen’ dit niet wil zeggen dat een toestel ook daadwerkelijk te laag gevlogen heeft, het gaat hier om overlast zoals deze door de klager ervaren wordt. Hetzelfde geldt wanneer er gesproken wordt van ‘afwijkende route’ bij vertrek. Hoewel een toestel kan afwijken van de route die de klager gewend is, wil dit niet zeggen dat het toestel ook buiten het tolerantie gebied gevlogen heeft. Zie § Trackoffenders. Onder ‘overig’ wordt verstaan: overlast door calibratievluchten; probeer het afbreken van takken door turbulentie te voorkomen; zeer veel lawaai door toestel dat een extensie heeft gekregen; uit slaap gehaald door extensie; verhuisd v.w geluidsoverlast, maar nu weer overlast (Maastricht); zijn lesvluchten nodig op mooie dag (Beek).

Tabel 4. Visualisering van voorgaande tekst. *) Een klacht kan meerdere oorzaken hebben.

Overzicht oorzaak klachten	2009	2010
Totaal aantal klachten*	2039	1583
Geluid	2035	1582
Laagvliegen	269	325
Uitstoot	29	30
Stank	3	6
Afwijkende route	91	79
Trillingen	33	44
Angst	30	41
Warmdraaien	0	0
Proefdraaien	1	14
Grondlawaai	0	1
Vogelverschrikssysteem	0	0
Trackoffender	0	2
Overig	14	11

Overige vluchten: vliegbewegingen en klachten

Tabel 5. Aantal klachten in relatie tot aantal vliegbewegingen van overige vluchten binnen de openstellingsuren in het 3^e kwartaal.

	Aantal vliegbewegingen overige vluchten			Aantal klachten MAA			Aantal klagers MAA			
	2009	2010	%	2009	2010	%	2009	2010	%	
Juli	Totaal	938	987	+5	310	409	+32	36	45	+25
	6-7 uur				2	5				
	7-23 uur				308	404				
Augustus	Totaal	922	897	-3	343	440	+28	51	79	+55
	6-7 uur				7	8				
	7-23 uur				336	432				
September	Totaal	897	877	-2	199	278	+40	41	41	=
	6-7 uur				4	4				
	7-23 uur				195	274				
Kwartaal	totaal	2757	2761	=	852	1127	+32	91	110	+21
	6-7 uur				13	17				
	7-23 uur				839	1110				

Tabellen 6 a,b,c en d. Aantal klachten in relatie tot aantal vliegbewegingen van bepaalde zware typen vliegtuigen binnen openstellinguren in het 3^e kwartaal. Getal tussen haakjes is het % van het totaal aantal bewegingen c.q. klachten over 'overige vluchten' van MAA. per maand/ kwartaal.

Juli	Bewegingen		klachten	
	2009	2010	2009	2010
A310 serie	38	54	34	48
A320 serie	15	10	1	3
AN12 serie	4	4	2	6
AN26 serie	0	0	0	0
B737 serie	172	261	113	210
B747 serie	70	64	49	75
totaal	299 (32%)	393 (40%)	199 (64%)	342 (84%)

tabel 6a.

Augustus	Bewegingen		Klachten	
	2009	2010	2009	2010
A310 serie	36	51	40	41
A320 serie	15	16	9	10
AN12 serie	2	4	1	1
AN26 serie	0	0	0	0
B737 serie	169	263	118	164
B747 serie	85	70	92	113
totaal	307 (33%)	404 (45%)	260 (76%)	329 (75%)

tabel 6b.

September	Bewegingen		klachten	
	2009	2010	2009	2010
A310 serie	36	53	19	46
A320 serie	2	8	0	5
AN12 serie	6	4	5	2
AN26 serie	0	0	0	0
B737 serie	166	256	70	121
B747 serie	86	60	51	54
totaal	296 (33%)	381 (43%)	155 (78%)	228 (82%)

tabel 6c.

3^e kwartaal	Bewegingen		Klachten	
	2009	2010	2009	2010
A310 serie	110	158	103	135
A320 serie	32	34	10	18
AN12 serie	12	12	8	9
AN26 serie	0	0	0	0
B737 serie	507	780	301	495
B747 serie	241	194	192	242
totaal	902 (33%)	1178 (43%)	614 (72%)	899 (80%)

tabel 6d.

Tabel 5. geeft de relatie weer tussen het aantal vliegbewegingen van ‘overige vluchten’ binnen de openstellingsuren en het aantal klagers en klachten over deze bewegingen.

Hoewel al het vliegverkeer in beginsel tot overlast kan leiden, bepalen vliegbewegingen met zware hoofdstuk III- en propellervliegtuigen het aantal klachten in overwegende mate. Toe- of afname van deze categorieën kan nogal eens van invloed zijn op het klachtenpatroon. De invloed van bepaalde categorieën op het aantal klachten komt in tabel 6a t/m d tot uitdrukking. Getal tussen haakjes is het percentage van het totaal aantal bewegingen c.q. klachten van MAA per maand/ kwartaal.

Klachten over ‘overige dagvluchten’ hebben met name betrekking op vertrekkende zware toestellen richting zuid (baan 21):

- de LNO 2B vertrekprocedure, vertrek van baan 21 en vervolgens richting Gulpen kan voor overlast zorgen in zowel de gemeente Meerssen als in Valkenburg aan de Geul, Margraten en Gulpen-Wittem.

- de NETEX 1B vertrekprocedure, vertrek van baan 21 en vervolgens in Noordoostelijke richting (Jabeek) en de OSGOS 1B vertrekprocedure, vertrek baan 21 eveneens via Jabeek en vervolgens in Noordelijke richting kunnen overlast veroorzaken in Meerssen en Valkenburg aan de Geul.

Aankomsten over het Heuvelland richting Sittard, Geleen en Beek (baan 21) kunnen klachten veroorzaken uit Gulpen-Wittem en Valkenburg aan de Geul, aankomsten vanuit het zuiden (baan 03) uit Valkenburg aan de Geul, Maastricht en Meerssen.

Overige” dagvluchten blijven nagenoeg gelijk 2757 in ’09 en 2761 in ’10, bewegingen met zware toestellen, die in hoge mate verantwoordelijk zijn voor klachten, nemen echter toe namelijk van 902 in ’09 naar 1178 in ’10 (31%). Klachten over “overige” dagvluchten stijgen van 852 naar 1127 (32%), klagers over “overige” dagvluchten nemen toe van 91 naar 110 (21%).

Een toename van klagers en klachten is te vinden in de categorieën 0-20, 20-50 en 50 of meer klachten per klager per kwartaal.(zie tabellen 1a t/m d).

Lesvluchten: vliegbewegingen en klachten

tabel 7. Aantal klachten in relatie tot aantal vliegbewegingen van lesvluchten in het 3^e kwartaal.

	Aantal vliegbewegingen lesvluchten			Aantal klachten lesvluchten			Aantal klagers lesvluchten		
	2009	2010	%	2009	2010	%	2009	2010	%
Juli	4000	1444	-64	439	177	-60	22	12	-45
Augustus	3660	1166	-68	605	181	-70	31	11	-65
September	2420	1532	-37	139	22	-84	23	8	-65
totaal	10080	4142	-59	1183	380	-68	55	26	-53

Tabel 7 geeft de relatie weer tussen het aantal vliegbewegingen van lesvluchten en het aantal klachten en klagers over deze bewegingen. Opgemerkt dient te worden dat bij het indienen van klachten over lesvluchten in tegenstelling tot klachten over nacht- en ‘overige’ vluchten, de klager het vaak ondoenlijk acht al de tijdstippen van overlast te vermelden. Bij deze categorie vluchten gaat het vooral om klachten over circuitvluchten: een constante bron van geluidhinder. De klager vermeldt dan de periode van overlast. Voor de klachtenbehandeling worden in dat geval twee klachten geregistreerd, nl. de vertrektijd van het lesvliegtuig behorende bij het begin en de vertrektijd van het vliegtuig behorende bij het eind van de periode van hinder. Indien de klager het aantal circuitbewegingen doorgeeft, dan worden deze (na controle met behulp van FANOMOS) als klachten geregistreerd.

Klachten over lesvluchten kunnen worden uitgesplitst naar klachten over vliegtuigen < 6 ton en > 6 ton MTOW en tevens naar soort lesbeweging namelijk circuitlesvluchten en lokale (= alle andere dan circuit) lesvluchten. Zie tabel 8.

Tabel 8. Uitsplitsing van de klachten over lesvluchten naar gewicht en soort lesbeweging in het 3^e kwartaal.

	Aantal klachten 2009	Aantal klachten 2010	%
< 6 ton MTOW	1181	380	-68
> 6 ton MTOW	2	0	-100
circuit vluchten	499	29	-94
lokale vluchten	684	351	-49
totaal	1183	380	-68

In het 3^e kwartaal 2010 zijn er 380 klachten over lesvluchten (zowel BKL als Ke lesvluchten) door 26 personen ingediend, in het 3^e kwartaal 2009 1183 klachten door 55 personen, een afname van 68% respectievelijk 53%. Opgemerkt moet worden dat in het 3^e kwartaal 2010 1 klager uit Meerssen zeer veel overlast vindt te hebben ervaren en 270 klachten over klein lesverkeer heeft ingediend, in het 3^e kwartaal 2009 waren dat 773 klachten door 1 klager. Het aantal lesbewegingen neemt met 59% af van 10080 in 2009 naar 4142 in 2010, dit als gevolg van de uitplaatsing van een gedeelte van de lesvluchten van Stella Aviation Academy naar Amerika en Turkije. De klachten gaan voornamelijk over lokale lesvluchten met toestellen < 6 ton, 351 van de 380 klachten. Zie tabel 8.

Nachtvluchten: vliegbewegingen en klachten

Tabel 9. Aantal klachten in relatie tot aantal vliegbewegingen buiten de openstellingsuren in het 3^e kwartaal.

	Aantal vliegbewegingen nachtvluchten			Aantal klachten nachtvluchten			Aantal klagers nachtvluchten		
	2009	2010	%	2009	2010	%	2009	2010	%
Juli totaal	0	2		0	10		0	9	
start	0	1		0	7				
landing	0	1		0	3				
Augustus totaal	1	3		3	14		3	11	
start	0	3		0	14				
landing	1	0		3	0				
September totaal	2	5		1	52		1	37	
start	1	5		0	52				
landing	1	0		1	0				
kwartaal Totaal	3	10		4	76		4	43	
start	1	9		0	73				
landing	2	1		4	3				

In tabel 9. wordt het aantal vliegbewegingen buiten openstellingsuren van of naar MAA weergegeven en tevens het aantal klagers en klachten over deze bewegingen.

De openstellingsuren van MAA zijn van 06:00 uur tot 23:00 uur. Voor luchtvaartuigen van luchtvaartmaatschappijen die geregelde vluchten uitvoeren en die volgens schema eerder dan 23:00 uur plaatselijke tijd hadden moeten arriveren kan, voor zover sprake is van onverwachte vertragende omstandigheden die op het moment van vertrek redelijkerwijs niet voorzien hadden kunnen worden, een extensie verleend worden tot 24:00 uur, voor starts voor zover sprake is van een technische storing van het luchtvaartuig danwel van de luchtvaarttechnische gronduitrusting of extreme meteorologische omstandigheden. De luchthaven is te allen tijde open voor luchtvaartuigen die in nood verkeren of ten behoeve van reddingsacties of hulpverlening worden ingezet.

Vergelijken we het aantal vliegbewegingen van MAA buiten de openstellingsuren in het 3^e kwartaal 2010 met dat van dezelfde periode in 2009 dan zien we dat in 2010 10 nachtbewegingen hebben plaatsgevonden, waarover 76 klachten door 43 personen zijn ingediend en in 2009 3 nachtbewegingen hebben plaatsgevonden, waarover 4 klachten door 4 personen zijn ingediend.

SID-afwijkingen

Gebleken is dat het begrip “trackoffender” tot enige onduidelijkheid leidt. Hierover is overleg geweest tussen IVW, LVNL en de Werkgroep. Naar aanleiding hiervan heeft de Werkgroep besloten voortaan te spreken van “SID afwijkingen” (afwijkingen van de standaard vertrekroute) in opdracht van of met toestemming van de LVNL en SID-afwijkingen zonder opdracht of toestemming van de LVNL. Alleen deze laatste categorie wordt voortaan als trackoffender aangeduid. Vanaf het 3^e kwartaal 2009 is deze wijziging integraal in het kwartaalrapport doorgevoerd. Met ingang van 1 oktober 2009 stuurt het klachtenbureau SKLZL alle trackoffenders voor onderzoek door naar IVW.

Tabel 10: Aantal door FANOMOS als SID-afwijking aangemerkte bewegingen in het 3^e kwartaal 2010

3 ^e kwartaal 2010		Totaal aantal SID-afwijkingen	waarvan in opdracht / met toestemming van LVNL	waarvan marginaal */ administratieve fout **	waarvan trackoffender
Juli	totaal	15	8	0	7
	jet	14	7	0	7
	prop	1	1	0	0
Augustus	totaal	16	7	3	6
	jet	16	7	3	6
	prop	0	0	0	0
September	totaal	5	4	0	1
	jet	5	4	0	1
	prop	0	0	0	0
kwartaal	Totaal	36	19	3	14
	jet	35	18	3	14
	prop	1	1	0	0

Tabel 11. Aantal door FANOMOS als SID-afwijking aangemerkte bewegingen in het 3^e kwartaal 2009

3 ^e kwartaal 2009		Totaal aantal SID-afwijkingen	waarvan in opdracht / met toestemming van LVNL	waarvan marginaal */ administratieve fout **	waarvan trackoffender
Juli	totaal	12	8	3	1
	jet	10	6	3	1
	prop	2	2	0	0
Augustus	totaal	9	2	3	4
	jet	7	2	2	3
	prop	2	0	1	1
September	totaal	8	3	1	4
	jet	5	2	1	2
	prop	3	1	0	2
kwartaal	Totaal	29	13	7	9
	jet	22	10	6	6
	prop	7	3	1	3

De SID-afwijkingen zijn in FANOMOS voor de prop's geselecteerd op toestellen > 6 ton, IFR, niet zijnde cat. 004, 010, 012, 014; voor jet's op toestellen in alle gewichtsklassen.

* Onder marginale SID-afwijking wordt verstaan een SID die op basis van FANOMOS-criteria (gebaseerd op vlieghoogte nl. 6000 feet) wel als afwijking wordt aangemerkt, maar dat volgens LVNL-criteria (gebaseerd op luchtdruk nl. FL 60) niet is. **Onder een administratieve fout wordt verstaan een foutieve FANOMOS weergave door bijvoorbeeld wijziging vliegplan, radarreflectie.

Op basis van artikel 10 van het Luchtverkeersreglement is voor het IFR-verkeer een aantal standaard instrument vertrek procedures (SID's) vastgesteld voor het luchtvaartterrein Maastricht. Deze procedures worden beschreven in de Aeronautical Information Publication (AIP). In de AIP zijn kaarten opgenomen waarop de routes van deze procedures zijn weergegeven. Deze uitvliegroutes zijn theoretische lijnen, in de praktijk zal een zekere spreiding plaatsvinden. Zoals echter gesteld in artikel 17, eerste lid, van het Aanwijzingsbesluit dient de spreiding binnen een bepaalde marge plaats te vinden, het zgn. tolerantiegebied. Opgemerkt dient te worden dat overschrijding van het tolerantiegebied mogelijk is op last van de Luchtverkeersbeveiliging zoals gesteld in artikel 17, tweede lid, van het Aanwijzingsbesluit.

De Luchtverkeersleiding Nederland (LVNL) past middels aangescherpte interne regelgeving de SID's op MAA strakker toe. Dit betekent dat binnen de 35 Ke zone geen afwijkende instructie voor startend verkeer gegeven zal worden (uitgezonderd om veiligheidsredenen). Straalvliegtuigen mogen pas boven FL 60 van deze route afwijken, voor zwaardere propellervliegtuigen geldt een hoogte van 3500 ft MSL. Lichte propellervliegtuigen (< 6 ton kunnen op geringere hoogte een afwijkende instructie krijgen, echter pas buiten de 35Ke geluidzone). Het aangescherpte milieubeleid (inzake afwijkende instructies SID's) van de LVNL wordt gehandhaafd totdat in overleg tussen het ministerie van Verkeer en Waterstaat en LVNL een definitief besluit is genomen over een uniforme regelgeving voor gecontroleerde burgerluchthavens in Nederland.

Met behulp van Fanomos constateren we dat het aantal SID afwijkingen in het 3^e kwartaal 2010 is toegenomen ten opzichte van dezelfde periode in 2009, een stijging van 29 naar 36. Van deze 36 vluchten zijn er 19 in opdracht van of met toestemming van de LVNL van de SID afgeweken.

De IVW/ Divisie Luchtvaart is belast met het onderzoek naar en interpretatie van SID-afwijkingen, dit is geen taak voor de SKLZL. In het Handhavingsvoorschrift MAA wordt de mogelijkheid genoemd om vluchten, door Fanomos als SID-afwijking aangemerkt en waarover bij de SKLZL klachten zijn ingediend, door de IVW te laten onderzoeken. Zoals afgesproken in de vergadering van de Werkgroep op 14 september 2009 stuurt het klachtenbureau SKLZL voortaan alle SID-afwijkingen **zonder** opdracht of toestemming van de LVNL, de zgn. trackoffenders, voor onderzoek door naar de IVW.

In het 3^e kwartaal 2010 zijn 14 trackoffenders voor nader onderzoek aan de IVW aangeboden.

Procedure klachtenbehandeling

De wijze van klachtbehandeling is neergelegd in een door de Milieucommissie Luchthaven Maastricht vastgestelde klachtenregeling.

Klachten kunnen bij het klachtenbureau telefonisch (043-365 20 20) of digitaal (www.kicl.nl) worden ingediend.

Schriftelijke reacties met klachten en vragen van omwonenden van de luchthaven worden ingediend bij de Milieucommissie. De afzender wordt een ontvangstbevestiging gestuurd. Vervolgens worden de schriftelijke reacties behandeld in de eerstvolgende vergadering van de Werkgroep Klachten en Hinderbeleid (WKH) van de Milieucommissie. Reacties met vragen of een bepaalde problematiek worden kort na de vergadering van de Werkgroep Klachten en Hinderbeleid beantwoord. Schriftelijke klachten zijn niet in de tabellen en grafieken opgenomen. Volgens de door de Milieucommissie Luchthaven Maastricht vastgestelde klachtenregeling dienen schriftelijke klachten binnen 3 maanden na ontvangst van de brief te zijn afgehandeld.

In het 3^e kwartaal van 2010 heeft de Milieucommissie Luchthaven Maastricht 1 schriftelijke reactie ontvangen. Deze is binnen de daarvoor bestemde tijd afgehandeld.

Bijlage: Overzicht klachten per gemeente met onderverdeling

naar woonplaatsen, -kernen en -wijken: * kernen 3e kwartaal 2010.pdf

Begrippenlijst

S.K.L.Z.L.:	Stichting Klachtentelefoon Luchtverkeer Zuid-Limburg. Een onafhankelijke stichting, die ten behoeve van de Milieucommissie Luchthaven Maastricht, de Commissie AWACS Limburg en de Luchtverkeerscommissie Niederrhein zorg draagt voor de registratie, analyse en behandeling van milieuklachten over vliegverkeer in de regio, tevens voor het beantwoorden van vragen en het verstrekken van informatie. Te bereiken onder tel. nr. 043-365 20 20 of via www.kicl.nl .
Klacht:	een door een klager bij het klachtenbureau gemelde ervaring van hinder of overlast veroorzaakt door vliegverkeer.
Klager: (klaagadres):	een adres van waaruit minstens een klacht is geuit, met de restrictie dat meerdere klachten van verschillende personen op een huisadres tot één en dezelfde klager (klaagadres) worden gerekend.
Extensie:	toestemming gegeven door de havenmeester om buiten de openstellingen van de luchthaven op te stijgen of te landen.
Nachtvluchten:	vluchten van of naar MAA tussen 23.00 uur en 06.00 uur, waarvoor een extensie verleend is.
Overige (dag)vluchten:	Dagvluchten tussen 06:00 en 23:00 uur, niet zijnde lesvluchten.
Vlucht:	een vlucht bestaat uit 2 vliegtuigbewegingen: een start en een landing.
Vliegtuig- beweging:	een start of een landing van een vliegtuig.
Lesvlucht:	Oefenvlucht voor het verkrijgen dan wel behouden van vliegvaardigheid. Er wordt onderscheid gemaakt tussen een circuitlesvlucht en een lokale lesvlucht. Circuitlesvluchten vinden plaats in het circuitgebied, lokale lesvluchten buiten het circuitgebied.
A.T.C.- vertraging:	Air Traffic Control / Luchtverkeersbeveiliging Vertraging ontstaan door verkeersleidingstechnische oorzaken. Dit kan leiden tot een vertraging van het vliegschema.
Hoofdstuk III vliegtuigen:	Vliegtuiggeneratie met stillere straalmotoren. (o.a. B737-300/400/500, B747-300/400, B757, B767, B777, MD11, MD80-serie, alle types Airbus, FK 100/70 , DC8/ 70-serie)

Nieuwe ICAO aanduiding:	Voor o.a.: B703 : voorheen B707-300; B722 : voorheen B727-200; B732, B733, B734, B735, B737, B738 : voorheen B737-200/300/400/500/700/800; B742, B743, B744 : voorheen B747-200/300/400; DC86, DC87 : voorheen DC8/ 60/70 serie.
MTOW:	Maximum Take Off Weight
FANOMOS:	Flight track and Aircraft Noise Monitoring System
IFR:	Instrument Flight Rules. Regels voor verkeer dat op instrumenten vliegt.
SID:	Standard Instrument Departure. Dit is de standaard vertrekprocedure voor IFR- verkeer.
AIP:	Aeronautical Information Publication d.i. de luchtvaartgids.
IVW:	Inspectie Verkeer en Waterstaat.
IVW/Divisie Luchtvaart:	Afdeling Divisie Luchtvaart. Deze dienst, een onderdeel van de Inspectie Verkeer en Waterstaat van het Ministerie van Verkeer en Waterstaat, is verantwoordelijk voor toezicht op geluidzone en op de naleving van de gebruiksvoorschriften.
SID-afwijking:	een toestel dat de standaard-instrument -vertrekprocedure niet heeft uitgevoerd binnen het voor die procedure vastgestelde tolerantiegebied al dan niet in opdracht van de Luchtverkeersleiding.

Samenstelling van de werkgroep:

1. De heer G. Driessen Omwonenden Maastricht
2. Mevrouw M. Duijvestijn, Stichting Klachtentelefoon Luchtverkeer Zuid-Limburg
3. De heer R. Jense, Maastricht Aachen Airport
4. Mevrouw R. Lichtenberg, Stichting Klachtentelefoon Luchtverkeer Zuid-Limburg
5. Mevrouw R. Lommelen, Stichting Klachtentelefoon Luchtverkeer Zuid-Limburg
6. De heer J. Pas, Milieufederatie Limburg
7. De heer S. Paul, Luchtverkeersleiding Nederland
8. De heer P. Simons, Provincie Limburg (voorzitter)