

CAL 12-029

# COMMISSIE AWACS LIMBURG

Secretariaat: Postbus 5700-6202 MA Maastricht

## OVERZICHT KLACHTEN

2e kwartaal 2012

Oktober 2012

Uitgegeven door de Stichting Klachtentelefoon Luchtverkeer Zuid-Limburg onder verantwoordelijkheid van de Commissie AWACS Limburg

## INHOUDSOPGAVE

-	Begrippenlijst	blz. 3
-	Inleiding	blz. 4
1.	Algemeen	blz. 5
2.	Klachten	blz. 10
	2.1 Dagperiode	blz. 10
	2.2 Nacht-/weekendperiode	blz. 13
3.	Klagers	blz. 15
	3.1 Klagers naar klachtensoort	blz. 15
	3.2 Spreiding klagers en klachten	blz. 16
4.	Vliegbewegingen	blz. 17

## **BEGRIPPENLIJST**

- S.K.L.Z.L.:** Stichting Klachtentelefoon Luchtverkeer Zuid - Limburg
- in een onafhankelijke stichting, die ten behoeve van de Milieucommissie Luchthaven Maastricht en de Commissie AWACS Limburg zorg draagt voor registratie, analyse en behandeling van klachten over vliegverkeer de regio, tevens voor het beantwoorden van vragen en het verstrekken van informatie.
- De SKLZL is te allen tijde te bereiken op telefoonnummer: **043-3652020**. De medewerkers zijn bereikbaar van maandag tot en met vrijdag van 09:00 tot 14:00 uur, buiten deze uren kunt u uw klacht(en) inspreken op het antwoordapparaat. Op verzoek van de klager wordt deze teruggebeld. Klachten kunnen ook digitaal worden ingediend via [www.kicl.nl](http://www.kicl.nl). De ingesproken en digitale klachten worden op de gebruikelijke wijze geregistreerd en gerapporteerd aan de Commissie AWACS Limburg.
- Klacht:** een door een klager bij het klachtenbureau gemelde ervaring van hinder of overlast door vliegverkeer.
- Klager:**  
(klaagadres)  
en een adres van waaruit minstens een klacht is geuit, met de restrictie dat meerdere klachten van verschillende personen op een huisadres tot één dezelfde klager (klaagadres) worden gerekend.
- Dagperiode:** is de periode van maandag tot en met vrijdag van 08:00 tot 22:00 uur.
- Nacht-/weekend-  
periode:** is de periode van maandag tot en met vrijdag van 22:00 tot 08:00 uur en in het weekend van 00:00 tot 24:00 uur.
- Vliegbeweging:** een door de A.T.C. Geilenkirchen geregistreerde vliegbeweging boven Nederland van of naar de AWACS-basis Geilenkirchen.
- A.T.C.:** Air Traffic Control (Luchtverkeersbeveiliging).
- M.T.O.W.:** Maximum Take Off Weight.
- 95% Spreidingsgebied:** Het 95% spreidingsgebied wordt gevormd door het gebied waarbinnen zich 95% van het aantal bewegingen over het jaar 1997 bevindt.
- Woonkernoffender:** Het betreft hier vliegbewegingen buiten het 95% spreidingsgebied beneden de 3000 ft., die over de woonkernen van Schinveld en Brunssum gaan.

## **INLEIDING**

Dit rapport is opgesteld om de Commissie AWACS Limburg te informeren over telefonische en e-mailklachten met betrekking tot vliegverkeer van of naar de AWACS-basis te Geilenkirchen, die bij de Stichting Klachtentelefoon Luchtverkeer Zuid-Limburg zijn ingediend in het 2<sup>e</sup> kwartaal 2012. De gegevens over vliegbewegingen zijn afkomstig van A.T.C. Geilenkirchen.

Gegevens over klachten en klagers zijn in tabellen verwerkt en worden vergeleken met de gegevens over dezelfde periode in 2011

## 1. ALGEMEEN

Tabel 1.1. **Aantal klachten en klagers in het 2<sup>e</sup> kwartaal**

	aantal bewegingen		aantal klachten		aantal klagers	
	2011	2012	2011	2012	2011	2012
<b>April</b>	175	<b>102</b>	1669	<b>739</b>	73	<b>47</b>
<b>Mei</b>	180	<b>146</b>	1646	<b>1223</b>	87	<b>65</b>
<b>Juni</b>	138	<b>183</b>	1180	<b>1315</b>	58	<b>72</b>
<b>2<sup>e</sup> kwartaal</b>	493	<b>431</b>	4495	<b>3277</b>	130	<b>107</b>

In deze tabel is de relatie weergegeven van het totale aantal vliegbewegingen boven Nederland van of op weg naar de AWACS-basis te Geilenkirchen en het totale aantal klachten over deze bewegingen. In de laatste kolom is het totale aantal klagers in het 2<sup>e</sup> kwartaal weergegeven. Hierbij dient vermeld te worden dat iedere klager voor zowel de maand als het kwartaal 1 x als zodanig geteld wordt. Het is daarom niet mogelijk de klagers voor het totaalcijfer bij elkaar op te tellen. Zou men dit doen dan kan het voorkomen dat een klager die in zowel april, mei en juni geklaagd heeft, voor het totaalcijfer 3 x meegerekend wordt.

Uit de tabel blijkt in het 2<sup>e</sup> kwartaal 2012 dat het aantal vliegbewegingen met 13% is afgenomen. Het aantal klachten en klagers daalt met resp. 27% en 18% ten opzichte van de dezelfde periode in 2011. De klachten gaan vooral over geluidhinder, laagvliegen, afwijkende route en uitstoot. Uit berekening blijkt dat de mediaan \* gelijk gebleven is t.o.v. 2011 en wel 5 klachten per klager.

\*) Omdat hier sprake is van een asymmetrische verdeling van het aantal klachten per klagers (d.w.z. dat de meeste klagers weinig klachten hebben ingediend en een enkeling veel), is het bepalen van gemiddelde waarde niet representatief voor deze groep klagers; beter is het om hier de mediaan te bepalen, omdat deze minder beïnvloed wordt door extreme waarden. De mediaan wordt bepaald door een lijst van de klagers te maken met het door hen ingediende aantal klachten in oplopende volgorde (d.w.z. te beginnen met alle klagers met 1 klacht, vervolgens die met 2 klachten etc.) De mediaan is dan de middelste waarde (is aantal klachten) in de rij klagers. Bij 107 klagers wordt de mediaan bepaald door de waarde van de 54<sup>e</sup> klager.

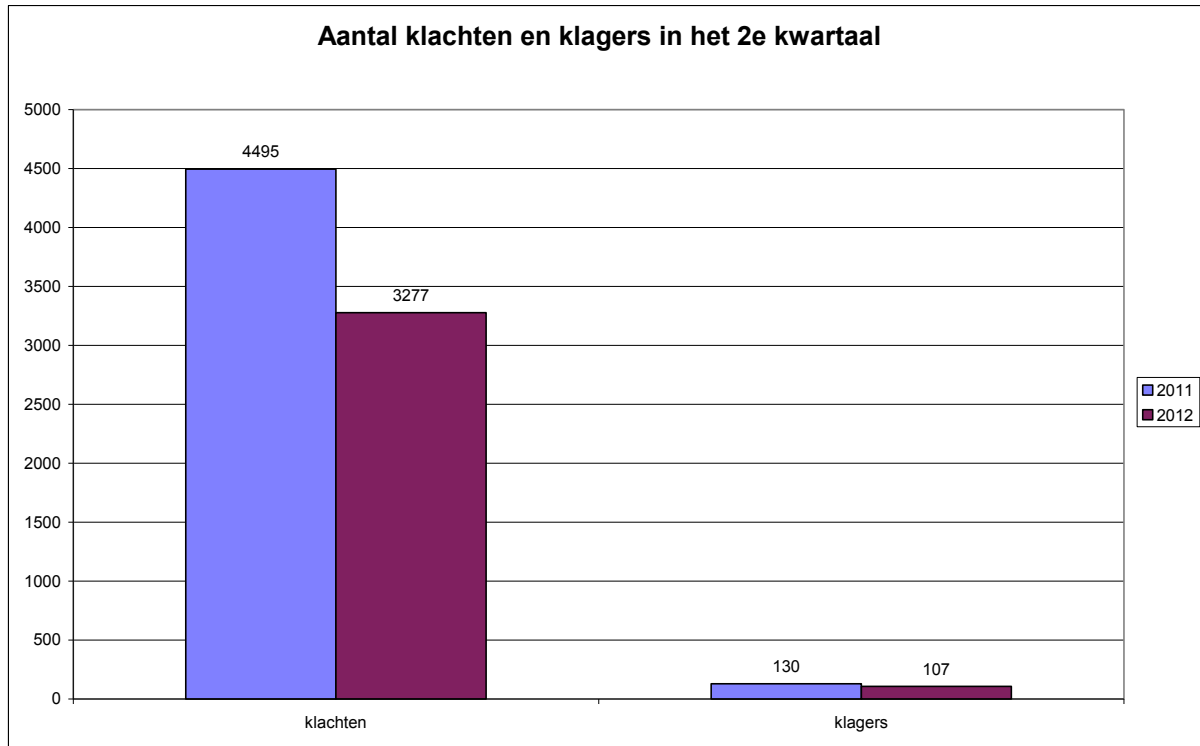
Kijken we naar de afzonderlijke maanden, dan zien we:

- in april de bewegingen dalen met 42%. Het aantal klachten en klagers daalt met resp. 56% en 36%.

- in mei een daling van het aantal bewegingen met 19%. Het aantal klachten en klagers daalt met resp. 26% en 25%

- in juni de bewegingen stijgen met 33%. Het aantal klachten en klagers stijgt met resp. 11% en 24%.

Grafiek 1.1. Visualisering van tabel 1.



Kijken we naar de bewegingen en de klachtenpatronen van de afgelopen vijf jaar dan zien we het volgende:

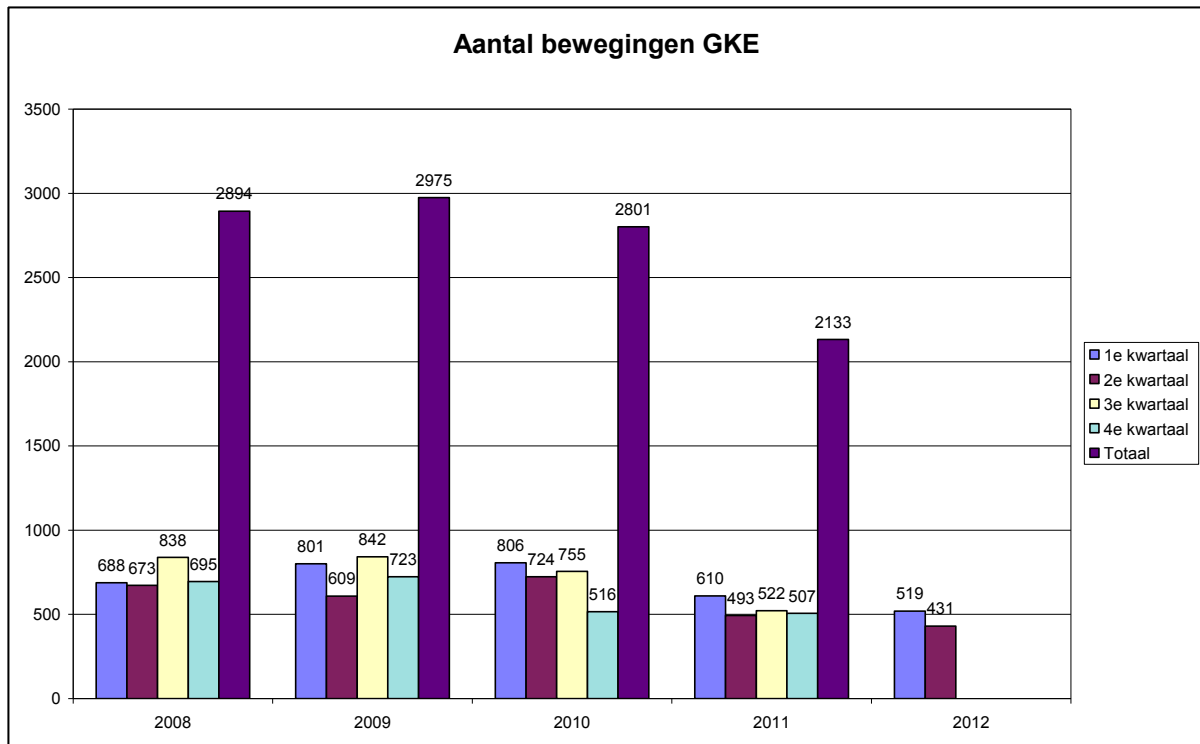
De bewegingen stijgen voor het jaartotaal in 2009 ten opzichte van 2008, om vervolgens te dalen in 2010. In 2011 neemt het aantal bewegingen sterk af. Het 1<sup>ste</sup> kwartaal 2012 laat een geringe stijging van de bewegingen zien ten opzichte van het 4<sup>e</sup> kwartaal 2011. In het 2<sup>e</sup> kwartaal 2012 nemen de bewegingen af ten opzichte van het kwartaal ervoor.

De trainingsbewegingen laten voor het jaartotaal over de periode 2008 tot en met 2011 een vergelijkbaar patroon zien. In het 1<sup>ste</sup> en 2<sup>e</sup> kwartaal 2012 neemt het aantal trainingsvluchten af ten opzichte van het 4<sup>e</sup> kwartaal 2011.

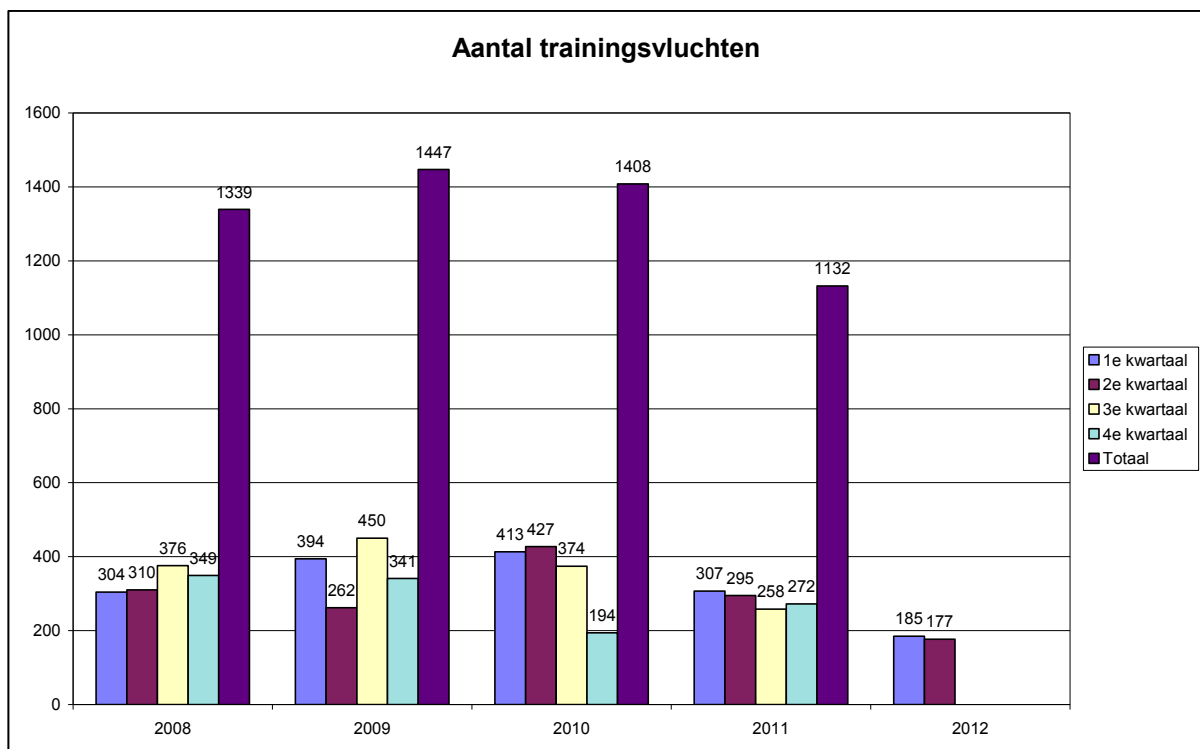
De klachten laten voor het jaartotaal een stijgende trend zien vanaf 2008 tot en met 2009, in 2010 stabiliseren de klachten. Het aantal klachten neemt sterk af in 2011. In 1<sup>ste</sup> kwartaal 2012 constateren we een stijging van de klachten ten opzicht van het 4<sup>e</sup> kwartaal 2011, vervolgens zien we een daling in het 2<sup>e</sup> kwartaal 2012 ten opzichte van het voorgaande kwartaal.

De klagers laten voor het jaartotaal een stijgende trend zien van 2008 tot en met 2010. Het aantal klagers neemt sterk af in 2011. In 1<sup>ste</sup> kwartaal 2012 neemt het aantal klagers toe t.o.v. het 4<sup>e</sup> kwartaal 2011. Het 2<sup>e</sup> kwartaal 2012 laat een daling zien ten opzichte van het voorgaande kwartaal.

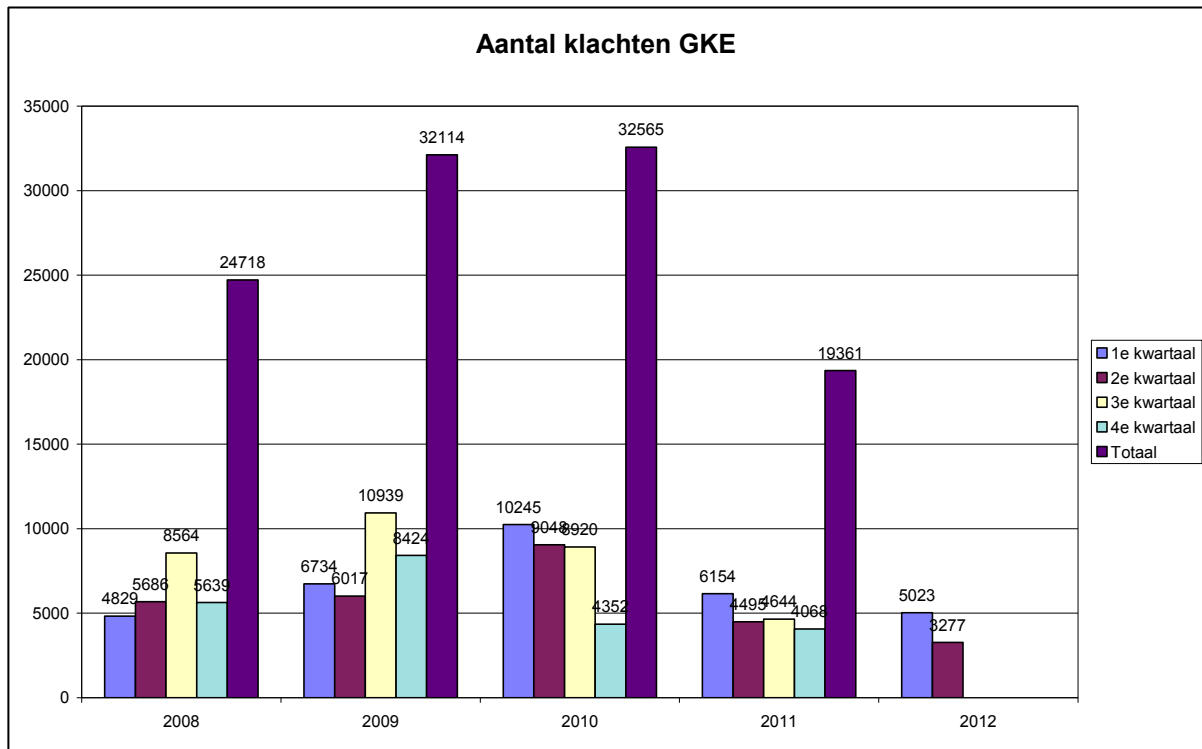
Grafiek 1.2. Trend: bewegingen



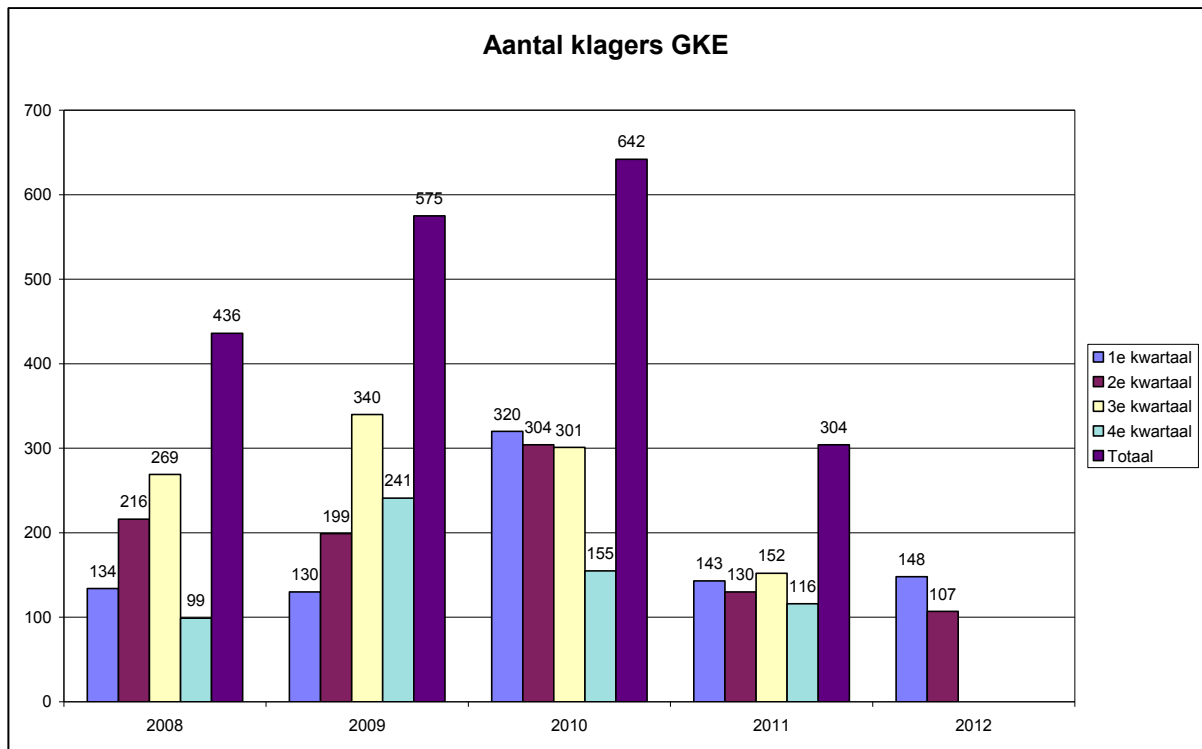
Grafiek 1.3. **Trend: trainingsbewegingen**



Grafiek 1.4. Trend: klachten



Grafiek 1.5. Trend: klagers





Uit analyse van de klachten blijkt dat de klachten meerdere oorzaken kunnen hebben. (zie tabel 1.5.).

Onder stankoverlast wordt verstaan het daadwerkelijk waarnemen van kerosinegeur, waarbij dan vaak ramen en deuren gesloten moeten worden. Dit wordt als zeer hinderlijk ervaren. De stankoverlast wordt veroorzaakt door het warmdraaien van toestellen voor vertrek richting Duitsland in combinatie met een noord – c.q. zuidoostelijke windrichting, waarbij de kerosinestank Brunssum of Schinveld bereikt. Onder ‘overige oorzaak’ wordt verstaan: “vliegen vanaf de basis op 30 april, is geen respect hebben voor Koninginnedag”; “er vliegen toestellen van en naar de basis, die niet in het convenant staan”; “woning in Schinveld is niet geïsoleerd, maar wordt wel overvlogen door AWACS toestellen”; “heeft klagen wel zin?”; “vibratie in het hele lichaam bij overkomen van een AWACS toestel”. “protest tegen het gebruik van de noordelijke vliegroute”.

Opgemerkt dient te worden dat wanneer er gesproken wordt over ‘laagvliegen’ dit niet wil zeggen wil dat het toestel ook daadwerkelijk laag gevlogen heeft, het gaat hier om overlast zoals deze door de klager ervaren wordt; wanneer er gesproken wordt van ‘afwijkende route’ dit mogelijk op last van de Luchtverkeersleiding in Beek heeft plaatsgevonden ten behoeve van separatie van vliegverkeer van Maastricht Aachen Airport. In de vergadering d.d. 14 december 2000 van de Commissie AWACS Limburg is de afspraak gemaakt om vluchten die zich buiten het 95% spreidingsgebied bevinden en de woonkernen van Brunssum of Schinveld overvliegen beneden de 3000 voet ter controle c.q. beoordeling naar de plv. basiscommandant door te sturen. Propellertoestellen lichter dan 6 ton worden niet meegenomen, omdat deze vliegbewegingen niet meetellen bij de berekening van de geluidbelasting van de AWACS basis. Zie CAL-rapport: Vliegbewegingen over woonbebouwing van Schinveld en Brunssum.

Tabel 1.5. Visualisering van voorgaande tekst.

<b>Overzicht oorzaak klachten</b>	<b>2011</b>	<b>2012</b>
Totaal aantal klachten*	4495	<b>3277</b>
Geluid	4486	<b>3268</b>
Laagvliegen	1834	<b>1194</b>
Stank	114	<b>87</b>
Uitstoot	1569	<b>926</b>
Afwijkende route	1458	<b>955</b>
Trillingen	702	<b>542</b>
Angst	457	<b>104</b>
Grondlawai	0	<b>0</b>
Warming up	0	<b>0</b>
Proefdraaien	0	<b>0</b>
Overig	8	<b>15</b>

\*) Een klacht kan meerdere oorzaken hebben.

## 2. KLACHTEN

In dit rapport wordt een onderscheid gemaakt tussen klachten als gevolg van vliegbewegingen gedurende de **dagperiode** en vliegbewegingen gedurende de **nacht - / weekendperiode**. De gegevens over vliegbewegingen zijn afkomstig van A.T.C. Geilenkirchen.

### 2.1 Dagperiode

Tabel 2.1. **Aantal klachten in relatie tot het aantal vliegbewegingen gedurende de dagperiode in het 2<sup>e</sup> kwartaal**

	aantal vliegbewegingen		aantal klachten		aantal klachten per 100 bewegingen		aantal klagers	
	2011	2012	2011	2012	2011	2012	2011	2012
<b>April</b>								
<b>totaal</b>	<b>173</b>	<b>102</b>	<b>1648</b>	<b>739</b>	<b>953</b>	<b>725</b>	<b>73</b>	<b>47</b>
starts	126	85	1269	626	1007	736		
landingen	47	17	379	113	806	665		
overig			0	0				
<b>Mei</b>								
<b>totaal</b>	<b>178</b>	<b>145</b>	<b>1629</b>	<b>1213</b>	<b>915</b>	<b>837</b>	<b>86</b>	<b>65</b>
starts	142	122	1372	1063	966	871		
landingen	36	23	257	150	714	652		
overig			0	0				
<b>Juni</b>								
<b>totaal</b>	<b>136</b>	<b>180</b>	<b>1157</b>	<b>1289</b>	<b>851</b>	<b>716</b>	<b>57</b>	<b>71</b>
starts	108	161	971	1153	899	716		
landingen	28	19	186	136	664	716		
overig			0	0				
<b>2<sup>e</sup> kwartaal</b>								
<b>totaal</b>	<b>487</b>	<b>427</b>	<b>4434</b>	<b>3241</b>	<b>910</b>	<b>759</b>	<b>129</b>	<b>107</b>
starts	376	368	3612	2842	961	772		
landingen	111	59	822	399	741	676		
overig			0	0				

Tabel 2.1 geeft de relatie weer tussen het aantal vliegbewegingen boven Nederland van of naar de AWACS-basis te Geilenkirchen en het totale aantal klachten over deze bewegingen gedurende de dagperiode, gedefinieerd als de periode van maandag tot en met vrijdag van 08:00 tot 22:00 uur. Ook is onderscheid gemaakt tussen starts en landingen en het aantal klachten hierover. Om een vergelijking van klachtenpatronen van de afzonderlijke maanden mogelijk te maken, worden klachten omgerekend naar aantal klachten per 100 vliegbewegingen. Het aantal klagers is weergegeven in de laatste kolom.

Tabel 2.2. **Aantal trainingsbewegingen in het 2<sup>e</sup> kwartaal**

	Aantal trainingsbewegingen		%
	2011	2012	
<b>April</b>	116	<b>30</b>	-74
<b>Mei</b>	102	<b>55</b>	-46
<b>Juni</b>	77	<b>92</b>	+19
<b>Totaal 2<sup>e</sup> kwartaal</b>	295	<b>177</b>	-40

Uit de tabellen 2.1. en 2.2 blijkt dat het aantal bewegingen gedurende de dagperiode in het 2e kwartaal 2012 is gedaald met 60 (12%) van 487 naar 427 bewegingen ten opzichte van dezelfde periode in 2011. Het aantal trainingsbewegingen daalt met 118 (40%). Het aantal klachten daalt met 1193 van 4434 naar 3241 (27%). Het aantal klagers daalt met 22 van 129 naar 107 (17%).

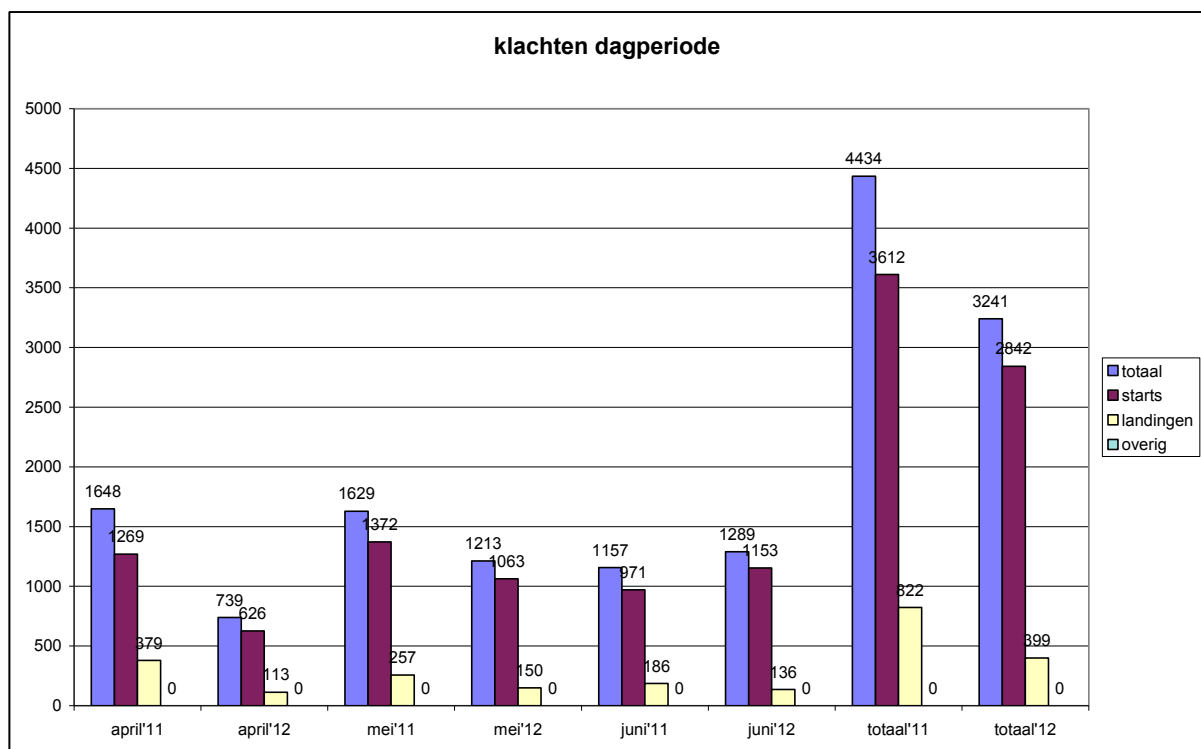
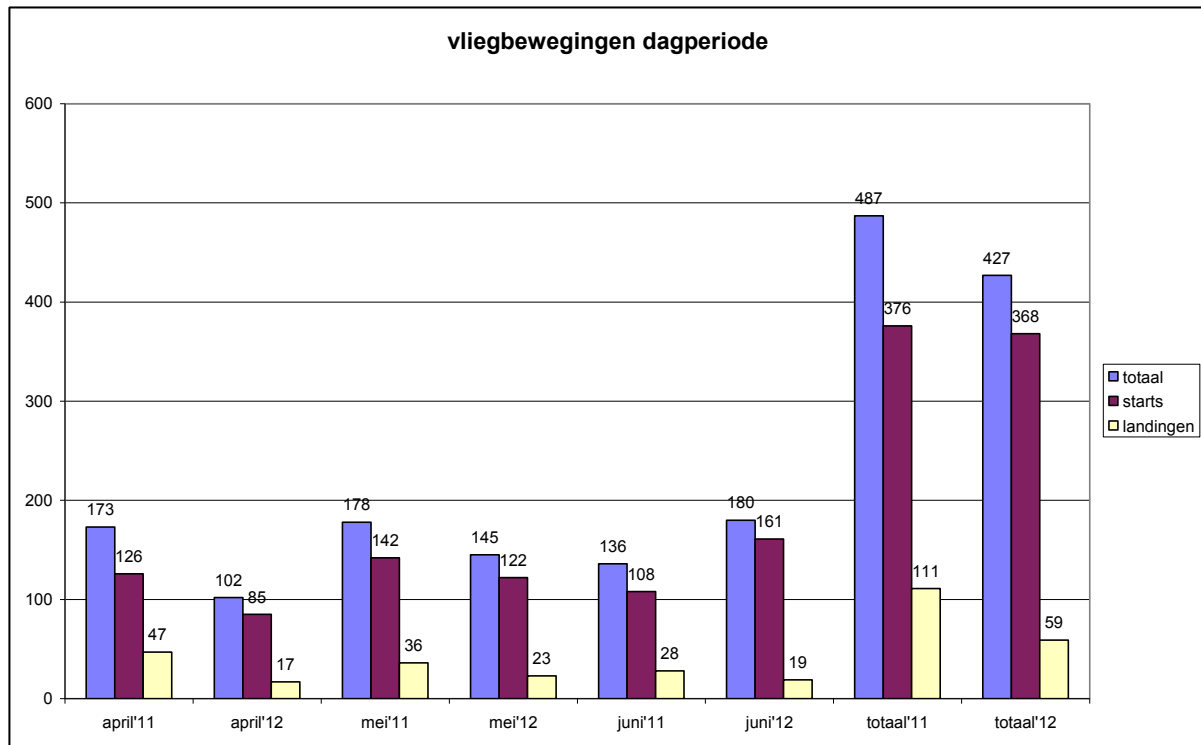
Vergelijken we de klachtenpatronen van april, mei en juni 2012 afzonderlijk met die van dezelfde periode in 2011 dan kunnen we het volgende opmerken:

- In april constateren we een daling van het aantal bewegingen met 41% van 173 naar 102 en een daling van het aantal trainingsbewegingen met 74% van 116 naar 30. Het aantal klachten neemt af met 55% van 1648 naar 739, het aantal klagers daalt met 36% van 73 naar 47. In april 2012 is 1 piekdag verantwoordelijk voor 106 van de 739 klachten d.i. 14%. In april 2011 zijn 7 piekdagen verantwoordelijk voor 1067 van de 1648 klachten d.i. 65%. We verstaan onder piekdagen dagen met een hoge concentratie klachten (tenminste 100) en dikwijls ook veel bewegingen.

- In mei zien we een afname van het aantal bewegingen met 19% van 178 naar 145. Het aantal trainingsbewegingen neemt af met 46% van 102 naar 55. Het aantal klachten daalt met 26% van 1629 naar 1213. Ook neemt het aantal klagers af en wel met 24% van 86 naar 65. In mei 2012 zijn 2 piekdagen verantwoordelijk voor 276 van de 1213 klachten d.i. 23%. In mei 2011 is 1 piekdag verantwoordelijk voor 517 van de 1629 klachten d.i. 32%.

- In juni stijgt het aantal bewegingen met 32% van 136 naar 180. Het aantal trainingsbewegingen stijgt met 19% van 77 naar 92. Het aantal klachten neemt met 11% toe van 1157 naar 1289. Het aantal klagers stijgt met 25% van 57 naar 71. In juni 2012 zijn 3 piekdagen verantwoordelijk voor 624 van de 1289 klachten d.i. 48%. In juni 2011 zijn 3 piekdagen verantwoordelijk voor 440 van de 1157 klachten d.i. 38%.

## Visualisering van tabel 2.1



## 2.2 Nacht-/ weekendperiode

Tabel 2.3. **Aantal klachten in relatie tot het aantal vliegbewegingen gedurende de nacht-/ weekendperiode in het 2<sup>e</sup> kwartaal**

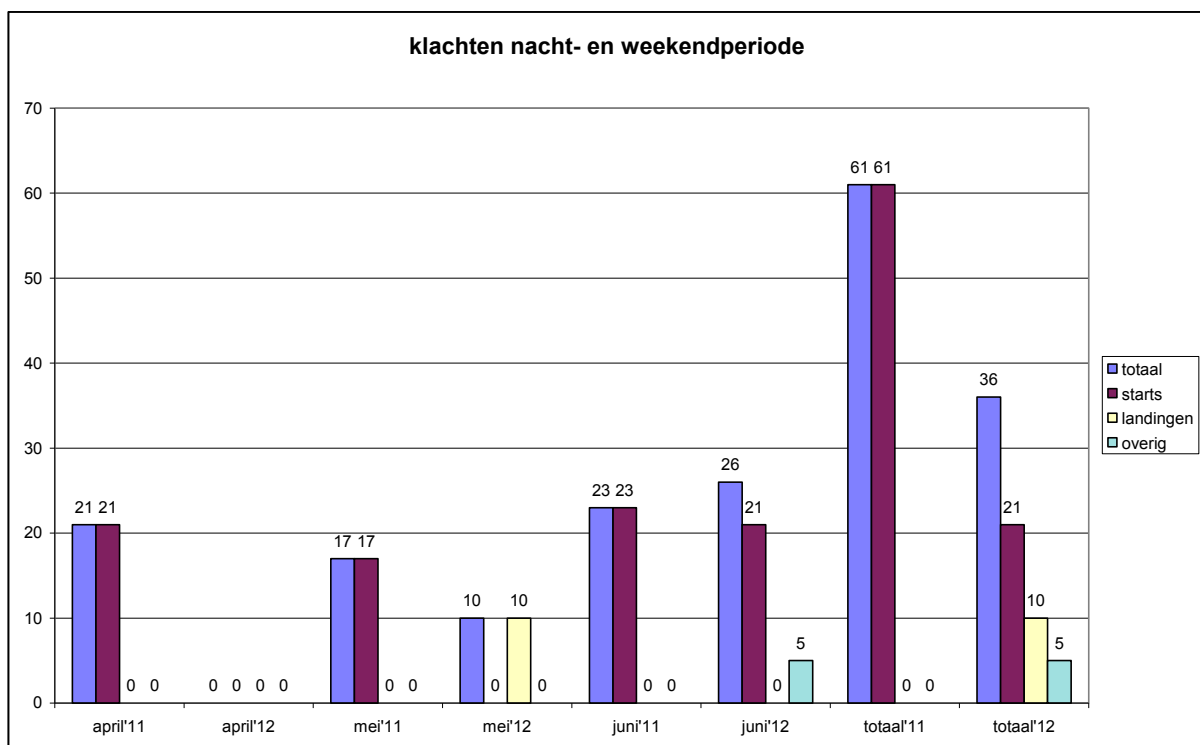
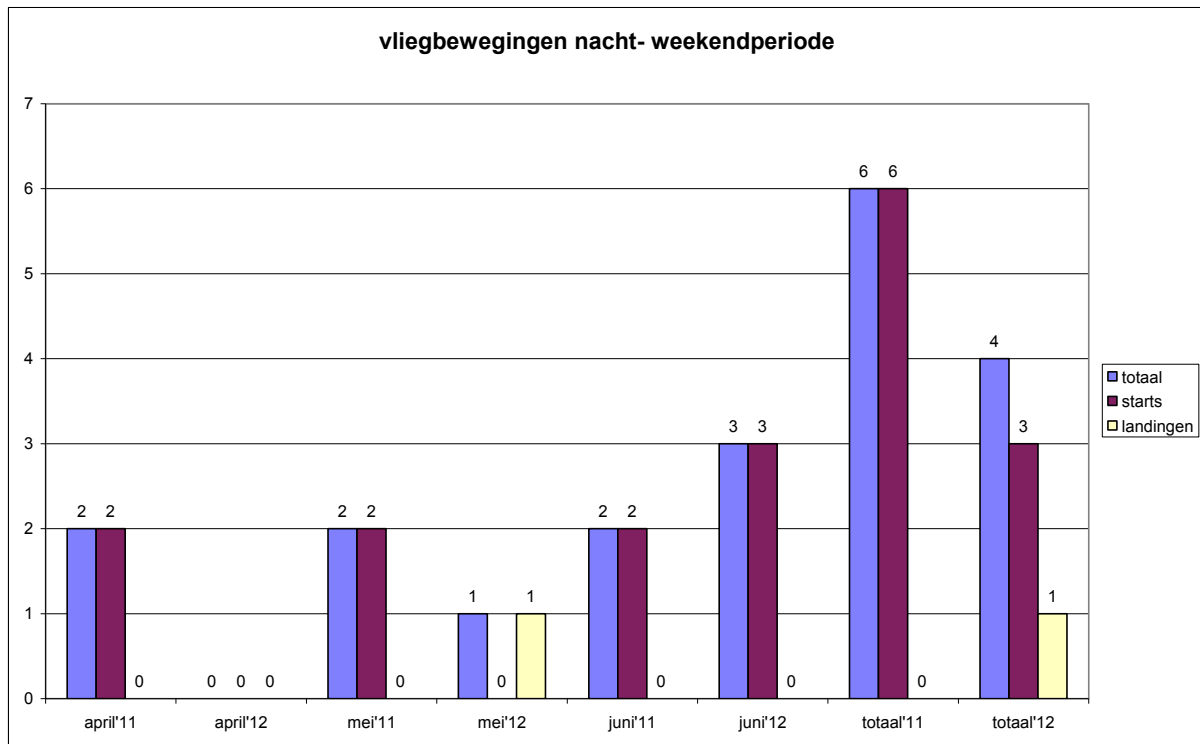
	aantal vliegbewegingen		aantal klachten		aantal klagers	
	2011	2012	2011	2012	2011	2012
<b>April</b>						
<b>Totaal</b>	<b>2</b>	<b>0</b>	<b>21</b>	<b>0</b>	<b>14</b>	<b>0</b>
starts	2	0	21	0		
landingen	0	0	0	0		
overig						
<b>Mei</b>						
<b>Totaal</b>	<b>2</b>	<b>1</b>	<b>17</b>	<b>10</b>	<b>12</b>	<b>10</b>
starts	2	0	17	0		
landingen	0	1	0	10		
overig						
<b>Juni</b>						
<b>Totaal</b>	<b>2</b>	<b>3</b>	<b>23</b>	<b>26</b>	<b>19</b>	<b>14</b>
starts	2	3	23	21		
landingen	0	0	0	0		
overig			0	*5		
<b>2e kwartaal</b>						
<b>Totaal</b>	<b>6</b>	<b>4</b>	<b>61</b>	<b>36</b>	<b>27</b>	<b>19</b>
starts	6	3	61	21		
landingen	0	1	0	10		
overig			0	*5		

\* Klacht m.b.t. een vlucht richting Duitsland.

Tabel 2 geeft de relatie weer tussen het aantal vliegbewegingen boven Nederland van of naar de AWACS-basis Geilenkirchen en het aantal klachten over deze bewegingen gedurende de nacht-/weekendperiode, die gedefinieerd is als de periode van maandag tot en met vrijdag vanaf 22:00 tot 08:00 uur en in het weekend vanaf 00:00 tot 24:00 uur.

Het aantal bewegingen neemt af met 33%. Het aantal klachten en klagers neemt af met resp. 41% en 30%.

Grafiek 2.2 Visualisering van tabel 2.2.



## KLAGERS

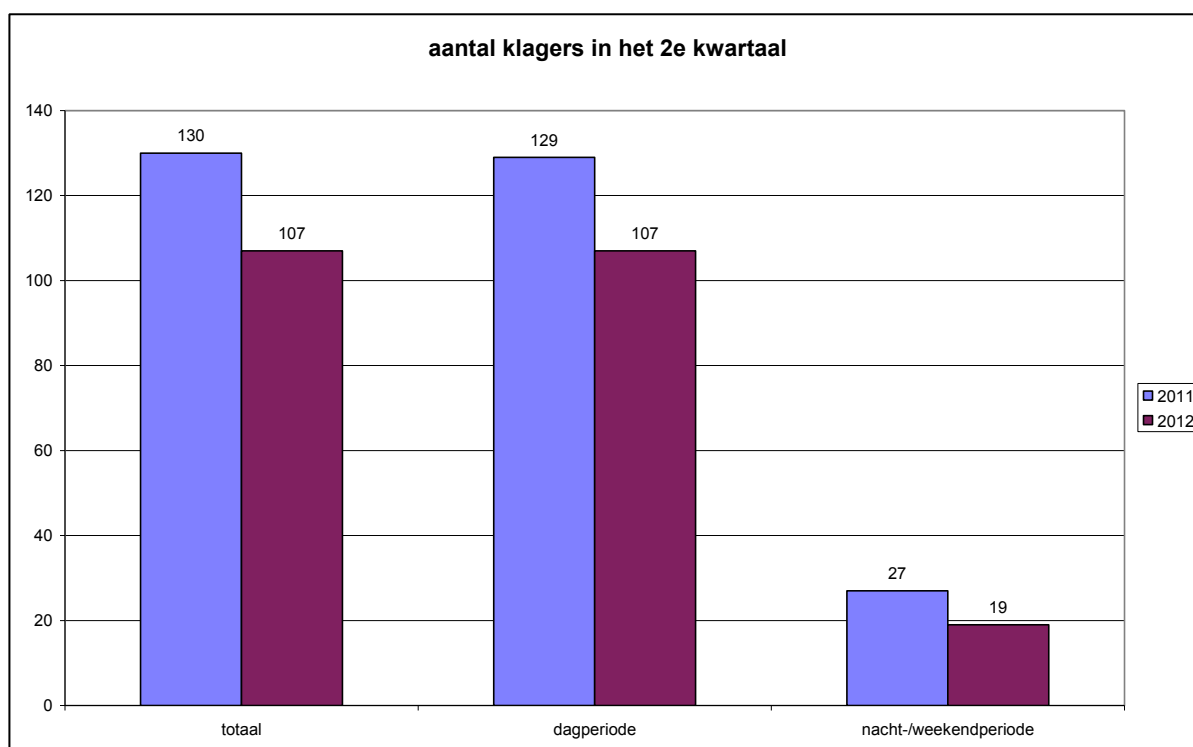
Tabel 3.1. Klagers naar klachtensoort 2<sup>e</sup> kwartaal.

	2011	2012
totaal	130	<b>107</b>
dagperiode	129	<b>107</b>
nacht-/weekendperiode	27	<b>19</b>

In tabel 3.1 is naast het totale aantal klagers ook het aantal klagers weergegeven dat een klacht heeft ingediend over een vliegbeweging gedurende de dagperiode en de nacht - / weekendperiode.

Uit de tabel blijkt dat het totale aantal klagers daalt met 18%. Het aantal klagers over de dagperiode neemt af met 17%, het aantal over de nacht - / weekendperiode daalt met 30%. Zie voor een verklaring §1, §2.1 en §2.2.

Grafiek 3. Visualisering van tabel 3.1



### 3.2 Spreiding klagers en klachten

Tabel 3.2 Aantal klagers en klachten per gemeente in het 2<sup>e</sup> kwartaal.

Gemeente	Klagers		Klachten	
	2011	2012	2011	2012
Beek	1	2	9	4
<b>Brunssum</b>	20	<b>20</b>	1221	<b>860</b>
Eijsden-Margraten	1	<b>0</b>	10	<b>0</b>
Gulpen-Wittem	5	<b>4</b>	17	<b>48</b>
Heerlen	11	<b>6</b>	195	<b>27</b>
Heinsberg	1	<b>2</b>	5	<b>19</b>
Kerkrade	1	<b>3</b>	21	<b>18</b>
Landgraaf	2	<b>2</b>	20	<b>4</b>
Maastricht	0	<b>1</b>	0	<b>2</b>
Meerssen	0	<b>1</b>	0	<b>3</b>
Nuth	2	<b>1</b>	4	<b>5</b>
<b>Onderbanken</b>	46	<b>34</b>	2069	<b>1804</b>
Roerdalen	0	<b>1</b>	0	<b>1</b>
<b>Schinnen</b>	24	<b>18</b>	709	<b>383</b>
Simpelveld	2	<b>0</b>	8	<b>0</b>
Sittard-Geleen	5	<b>4</b>	36	<b>31</b>
Valkenburg a/d Geul	2	<b>2</b>	35	<b>30</b>
Voerendaal	7	<b>6</b>	136	<b>38</b>
<b>Totaal</b>	<b>130</b>	<b>107</b>	<b>4495</b>	<b>3277</b>

In deze tabel is de spreiding weergegeven van het aantal klagers en klachten over de verschillende gemeenten in de regio in het 2<sup>e</sup> kwartaal 2012 en dezelfde periode in 2011. Wat opvalt, is de daling van klagers en klachten in de gemeenten Onderbanken en Schinnen. De klagers dalen met respectievelijk 26% en 25%, de klachten met respectievelijk 13% en 46%. In de gemeente Brunssum nemen de klachten met 30% af, maar blijft het aantal klagers gelijk. Een daling van klagers en klachten is ook te zien in de gemeenten Heerlen en Voerendaal. Op verzoek van de vertegenwoordigers van de gemeente Onderbanken in de Commissie AWACS Limburg is de volgende tabel in dit rapport opgenomen.

Tabel 3.3 Klagers en klachten in de kernen van de gemeente Onderbanken in het 2<sup>e</sup> kwartaal

Kernen gemeente Onderbanken	Klagers		Klachten	
	2011	2012	2011	2012
Bingelrade	3	<b>4</b>	14	<b>22</b>
Jabeek	3	<b>1</b>	26	<b>23</b>
Merkelbeek	4	<b>5</b>	9	<b>22</b>
Schinveld	36	<b>24</b>	2020	<b>1737</b>
<b>Totaal</b>	<b>46</b>	<b>34</b>	<b>2069</b>	<b>1804</b>



#### 4. Vliegbewegingen

In de volgende tabellen zijn de vliegbewegingen en klachten per dag in het 2<sup>e</sup> kwartaal 2012 weergegeven. De gegevens over de bewegingen zijn afkomstig van ATC Geilenkirchen.

tabel 4a Vliegbewegingen en klachten per dag in april 2012

April	bewegingen			klachten		
	dag	nacht/ weekend	totaal	dag	nacht/ weekend	totaal
1						
2	6		<b>6</b>	60		<b>60</b>
3	9		<b>9</b>	81		<b>81</b>
4	5		<b>5</b>	39		<b>39</b>
5	4		<b>4</b>	28		<b>28</b>
6						
7						
8						
9						
10	6		<b>6</b>	39		<b>39</b>
11	4		<b>4</b>	27		<b>27</b>
12	10		<b>10</b>	106		<b>106</b>
13	4		<b>4</b>	36		<b>36</b>
14						
15						
16	6		<b>6</b>	31		<b>31</b>
17	7		<b>7</b>	37		<b>37</b>
18	5		<b>5</b>	44		<b>44</b>
19	7		<b>7</b>	45		<b>45</b>
20	4		<b>4</b>	9		<b>9</b>
21						
22						
23	7		<b>7</b>	47		<b>47</b>
24	4		<b>4</b>	35		<b>35</b>
25	5		<b>5</b>	33		<b>33</b>
26	3		<b>3</b>	16		<b>16</b>
27	2		<b>2</b>	11		<b>11</b>
28						
29						
30	4		<b>4</b>	15		<b>15</b>
31						
<b>totaal</b>	102		<b>102</b>	739		<b>739</b>

tabel 4b. Vliegbewegingen en klachten per dag in mei 2012

Mei	bewegingen			klachten		
	dag	nacht/ weekend	<b>totaal</b>	dag	nacht/ weekend	<b>Totaal</b>
1						
2	4		<b>4</b>	31		<b>31</b>
3	10		<b>10</b>	72		<b>72</b>
4	6		<b>6</b>	56		<b>56</b>
5						
6						
7	4		<b>4</b>	30		<b>30</b>
8	3		<b>3</b>	25		<b>25</b>
9	9		<b>9</b>	73		<b>73</b>
10	8		<b>8</b>	43		<b>43</b>
11	8		<b>8</b>	46		<b>46</b>
12						
13		1	<b>1</b>		10	<b>10</b>
14	9		<b>9</b>	84		<b>84</b>
15	5		<b>5</b>	41		<b>41</b>
16	11		<b>11</b>	82		<b>82</b>
17						
18						
19						
20						
21	11		<b>11</b>	165		<b>165</b>
22	8		<b>8</b>	61		<b>61</b>
23	4		<b>4</b>	43		<b>43</b>
24	8		<b>8</b>	42		<b>42</b>
25	10		<b>10</b>	89		<b>89</b>
26						
27						
28						
29	11		<b>11</b>	85		<b>85</b>
30	11		<b>11</b>	111		<b>111</b>
31	5		<b>5</b>	34		<b>34</b>
<b>totaal</b>	145	1	<b>146</b>	1213	10	<b>1223</b>

tabel 4c. Vliegbewegingen en klachten per dag in juni 2012

Juni	bewegingen			klachten		
	dag	nacht/ weekend	totaal	dag	nacht/ weekend	Totaal
1	20	1	<b>21</b>	211	13	<b>224</b>
2						
3						
4	7		<b>7</b>	49		<b>49</b>
5	15		<b>15</b>	81		<b>81</b>
6	2		<b>2</b>	15		<b>15</b>
7						
8	8		<b>8</b>	57		<b>57</b>
9						
10						
11	4		<b>4</b>	22		<b>22</b>
12	5		<b>5</b>	42		<b>42</b>
13	4		<b>4</b>	19		<b>19</b>
14	19		<b>19</b>	165		<b>165</b>
15	12		<b>12</b>	15	*5	<b>20</b>
16						
17						
18	21		<b>21</b>	74		<b>74</b>
19	10		<b>10</b>	73		<b>73</b>
20	3		<b>3</b>	26		<b>26</b>
21	6		<b>6</b>	45		<b>45</b>
22	6		<b>6</b>	29		<b>29</b>
23		2	<b>2</b>		8	<b>8</b>
24						
25	4		<b>4</b>	24		<b>24</b>
26	23		<b>23</b>	248		<b>248</b>
27	6		<b>6</b>	40		<b>40</b>
28	3		<b>3</b>	40		<b>40</b>
29	2		<b>2</b>	14		<b>14</b>
30						
31						
<b>Totaal</b>	<b>180</b>	<b>3</b>	<b>183</b>	<b>1289</b>	<b>26</b>	<b>1315</b>

\* vertrek richting Duitsland