

MLM 12-012
WKH 12-004

MILIEUCOMMISSIE LUCHTHAVEN MAASTRICHT

Secretariaat: Postbus 5700 - 6202 MA Maastricht

KLACHTENOVERZICHT

1^e KWARTAAL 2012

Juni 2012

Uitgegeven door **de Stichting Klachtentelefoon Luchtverkeer Zuid-Limburg** onder verantwoordelijkheid van de Milieucommissie Luchthaven Maastricht

INHOUDSOPGAVE

	Inleiding	blz. 2
1.	Klachtenrapport 1 ^e kwartaal 2012	blz. 3
2.	Aandachtspunten en/ of aanbevelingen	blz. 5
3.	Tabellen klachten	blz. 6
4.	Trends	blz. 9
Bijlage:		
-	Algemeen	blz. 10
-	Overige vluchten: vliegbewegingen en klachten	blz. 12
-	Lesvluchten: vliegbewegingen en klachten	blz. 14
-	Nachtvluchten: vliegbewegingen en klachten	blz.
15		
-	SID-afwijkingen	blz. 16
-	Procedure klachtenbehandeling	blz. 18
-	Overzicht klachten per gemeente	blz. 19
-	Begrippenlijst	blz. 20
-	Samenstelling werkgroep	blz. 22

INLEIDING

Dit rapport is opgesteld om de Milieucommissie Luchthaven Maastricht te informeren over klachten betreffende vliegverkeer MAA, die bij de Stichting Klachtentelefoon Luchtverkeer Zuid-Limburg zijn ingediend in het 1^e kwartaal 2012. Gegevens over klachten en klagers zijn in tabellen verwerkt en vergeleken met gegevens over dezelfde periode in het voorgaande jaar.

Het rapport wordt besproken in de Werkgroep Klachten en Hinderbeleid van de Commissie. Op basis van het rapport signaleert de Werkgroep aandachtspunten voor nader onderzoek. Dit kan resulteren in beleidsaanbevelingen ter voorkoming van vermijdbare hinder.

In dit rapport zijn alleen de klachten over vliegverkeer van MAA opgenomen en niet van vliegverkeer van de AWACS-basis en/of van overvliegers.

Klachtenrapport 1^e kwartaal 2012

Onderzoek toont aan dat het totale aantal klachten over MAA vliegverkeer in het 1^e kwartaal 2012 licht toeneemt ten opzichte van het aantal in het 1^e kwartaal 2011 van 806 naar 818 (1%). Het aantal klagers neemt af van 104 naar 62 (40%). Een stijging van de klachten is te zien in de categorieën “overige” dagvluchten en lesvluchten, een daling van de klachten in de categorie nachtvluchten. Van de 818 klachten in het 1^e kwartaal 2012 zijn er 487 (60%) ingediend door 4 personen. Deze klachten betreffen voornamelijk klachten over “overige dagvluchten”. Zie tabel 1c.

Het totale aantal bewegingen van “overige” dagvluchten neemt af van 2187 in ‘11 naar 2006 in ‘12 (8%). Het totale aantal klachten stijgt van 552 in ‘11 naar 612 in ‘12 (11%). De bewegingen met zware toestellen, die in hoge mate verantwoordelijk zijn voor de klachten, blijven nagenoeg gelijk namelijk 770 bewegingen in ‘11 en 776 in ‘12. Klachten over bewegingen met zware toestellen nemen af van 463 naar 443 (4%), zie tabel 6d. Klagers over “overige” dagvluchten nemen af van 62 naar 48 (23%), zie tabel 5. Een afname van klagers en klachten is te vinden in de categorie 0-20 klachten per klager per kwartaal. Een toename van klagers en klachten is te zien in de categorieën 20-50 en 50 of meer klachten per klager per kwartaal.

In het 1^e kwartaal 2012 zijn er 204 klachten over lesvluchten (zowel BKL als Ke lesvluchten) door 33 personen ingediend. Van de 204 klachten gaan er 42 over circuitbewegingen, waarvan 10 klachten over bewegingen met toestellen < 6 ton en 32 klachten over bewegingen met toestellen > 6 ton (B737). Over lokale lesvluchten met toestellen < 6 ton zijn 162 klachten ingediend, zie tabel 8. In het 1^e kwartaal 2011 zijn er in totaal 201 klachten over lesvluchten door 40 personen ingediend, dit betekent een afname van klagers met 18% en een geringe toename van klachten met 1%. In het 1^e kwartaal 2012 komen de klachten voornamelijk uit de gemeenten Echt-Susteren, Maastricht, Meerssen en Schinnen. In het 1^e kwartaal 2011 zijn de klachten over lesvluchten met name afkomstig uit de gemeenten Echt-Susteren, Meerssen, Roerdalen, Sittard-Geleen en Valkenburg aan de Geul. Zie tabel 1a en 1b en bijlage ‘Overzicht klachten per gemeente met onderverdeling naar woonplaatsen, -kernen en -wijken’. Het aantal lesbewegingen neemt met 24% af van 4639 in ‘11 naar 3535 in ‘12.

Naast de toename van klachten over “overige” dag- en lesvluchten zien we een afname van de klachten over nachtvluchten. In het 1^e kwartaal 2012 hebben 2 bewegingen plaatsgevonden in de periode 23:00 tot 24:00 uur waarvoor een extensie is verleend. Over deze bewegingen zijn door 2 personen 2 klachten ingediend. In 2011 zijn 10 nachtbewegingen geweest, waarover door 30 personen 53 klachten zijn ingediend

Met behulp van Fanomos constateren we dat het aantal SID afwijkingen in het 1^e kwartaal 2012 is afgenomen ten opzichte van dezelfde periode in 2011, een afname van 28 naar 16 (43%). Van deze 16 vluchten zijn er 10 in opdracht of met toestemming van de LVNL van de SID afgeweken. In het 1^e kwartaal 2011 waren 11 van de 28 SID afwijkingen in opdracht van de LVNL.

De Inspectie Leefomgeving en Transport (ILT) / Domein Luchtvaart is belast met het onderzoek naar en interpretatie van SID-afwijkingen, dit is geen taak voor de SKLZL. In het Handhavingsvoorschrift MAA wordt de mogelijkheid genoemd om vluchten, door Fanomos als SID-afwijking aangemerkt en waarover bij de SKLZL klachten zijn ingediend, door de ILT te laten onderzoeken. Zoals afgesproken in de vergadering van de Werkgroep op 14 september 2009 stuurt het klachtenbureau SKLZL voortaan alle SID-afwijkingen **zonder** opdracht of toestemming van de LVNL, de zgn. trackoffenders, voor onderzoek door naar de ILT.

In het 1^e kwartaal 2012 zijn 6 trackoffenders voor nader onderzoek aan de ILT aangeboden. In het 1^e kwartaal 2011 zijn dat 14 trackoffenders geweest. Zie tabellen 10 en 11.

Bij beschouwing van het klachtenpatroon over de afgelopen jaren blijken de klachten en klagers over MAA vliegverkeer, na een aanzienlijke toename medio 2004 als gevolg van de Aanwijzingsprocedure met daarin voorgenomen routewijziging, te stabiliseren in 2006 om vervolgens sterk af te nemen in 2007. De daling van de klachten en klagers zet geleidelijk door in 2008. 2009 laat een verdere afname van klachten zien, terwijl de klagers stabiliseren op het niveau van 2008. In 2010 stabiliseren de klachten op het niveau van 2009, de klagers nemen daarentegen toe tot het niveau van 2007. In 2011 zien we een afname van de klachten

en de klagers ten opzichte 2010. In het 1^e kwartaal 2012 stabiliseren de klagers op het niveau van het 4^e kwartaal 2011, de klachten nemen licht toe. Zie de grafische weergave van trends op bladzijde 9.

Aandachtspunten en/ of aanbevelingen

De Milieucommissie Luchthaven Maastricht en haar Werkgroep Klachten – en Hinderbeleid hebben als doelstelling de hinder als gevolg van vliegverkeer van Maastricht Aachen Airport zoveel mogelijk te beperken en te verminderen. Zij zoeken daarbij naar instrumenten om te sturen op vermijdbare hinder.

Aandachtspunten:

In het rapport van het vierde kwartaal 2011 heeft de Werkgroep reeds als aandachtspunt geformuleerd dat zij enkele klagers (uit Eijs en Berg en Terblijt) zal uitnodigen voor een gesprek. Deze gesprekken hebben als gevolg van agendadrukke nog niet kunnen plaatsvinden en daarom wordt dit aandachtspunt ook hier opgenomen. Naar aanleiding van het rapport over het eerste kwartaal 2012 wordt tevens een nieuwe klager uit Meerssen (Ulestraten) uitgenodigd.

Een tweede aandachtspunt betreft het monitoren van het klachtenpatroon over lesvluchten als gevolg van de uitbreiding van de vloot van Stella Aviation Academy op MAA door de stationering van drie nieuwe toestellen, die afkomstig zijn van andere luchthavens. In het eerste kwartaal 2012 daalt het aantal lesvluchten, terwijl de klachten over lesvluchten (licht) toenemen. De ontwikkeling wordt gevolgd om te bezien of er een relatie is met de ingebruikname van de nieuwe lestoestellen.

Tabellen klachten.

tabel 1a. Aantal klachten per klager in het 1^e kwartaal 2012 onderverdeeld in verschillende categorieën

aantal klachten per klager in het 1 ^e kwartaal 2012	aantal klagers per gemeente	klachten overige vl. tussen 06:00-07:00	Klachten overige vl.tussen 07:00-23:00	klachten lesvluchten tussen 07:00-23:00	klachten nachtvl. tussen 23:00-06:00	klachten totaal

	totaal:	62	26	586	204	2	818
	Beek	5	1	3	6	0	10
	Brunssum	4	8	11	0	0	19
	Echt-Susteren	1	0	1	21	0	22
	Eijsden-Margraten	2	0	1	7	0	8
	Gulpen-Wittem	3	0	46	5	1	52
	Landgraaf	1	0	2	1	0	3
	Maastricht	4	1	7	24	0	32
	Meerssen	12	4	133	72	1	210
	Nuth	1	0	0	3	0	3
	Onderbanken	10	7	38	9	0	54
	Roerdalen	3	0	9	7	0	16
	Schinnen	9	2	36	31	0	69
	Sittard-Geleen	2	0	1	3	0	4
	Valkenburg a/d Geul	5	3	298	15	0	316

tabel 1b. Aantal klachten per klager in het 1^e kwartaal 2011 onderverdeeld in verschillende categorieën

aantal klachten per klager in het 1 ^e kwartaal 2011	aantal klagers per gemeente	klachten overige vl. tussen 06:00-07:00	Klachten overige vl.tussen 07:00-23:00	klachten lesvluchten tussen 07:00-23:00	klachten nachtvl. tussen 23:00-06:00	klachten totaal	
	totaal:	104	10	542	201	53	806
	Beek	3	0	2	2	0	4
	Brunssum	6	1	15	2	0	18
	Echt-Susteren	2	0	0	20	0	20
	Eijsden-Margraten	5	0	21	4	5	30
	Gulpen-Wittem	3	0	10	2	1	13
	Heerlen	2	0	6	0	1	7
	Landgraaf	1	0	0	0	1	1
	Maastricht	13	5	26	13	4	48
	Meerssen	27	0	109	44	33	186
	Nuth	1	0	0	2	0	2
	Onderbanken	11	0	34	6	2	42
	Roerdalen	3	0	1	37	0	38
	Roermond	1	0	0	1	0	1
	Schinnen	7	1	13	10	0	24
	Sittard-Geleen	6	1	6	26	1	34
	Valkenburg a/d Geul	10	2	297	31	4	334
	Voerendaal	3	0	2	1	1	4

tabel 1c. Aantal klachten per klager in het 1^e kwartaal 2012 onderverdeeld in verschillende categorieën

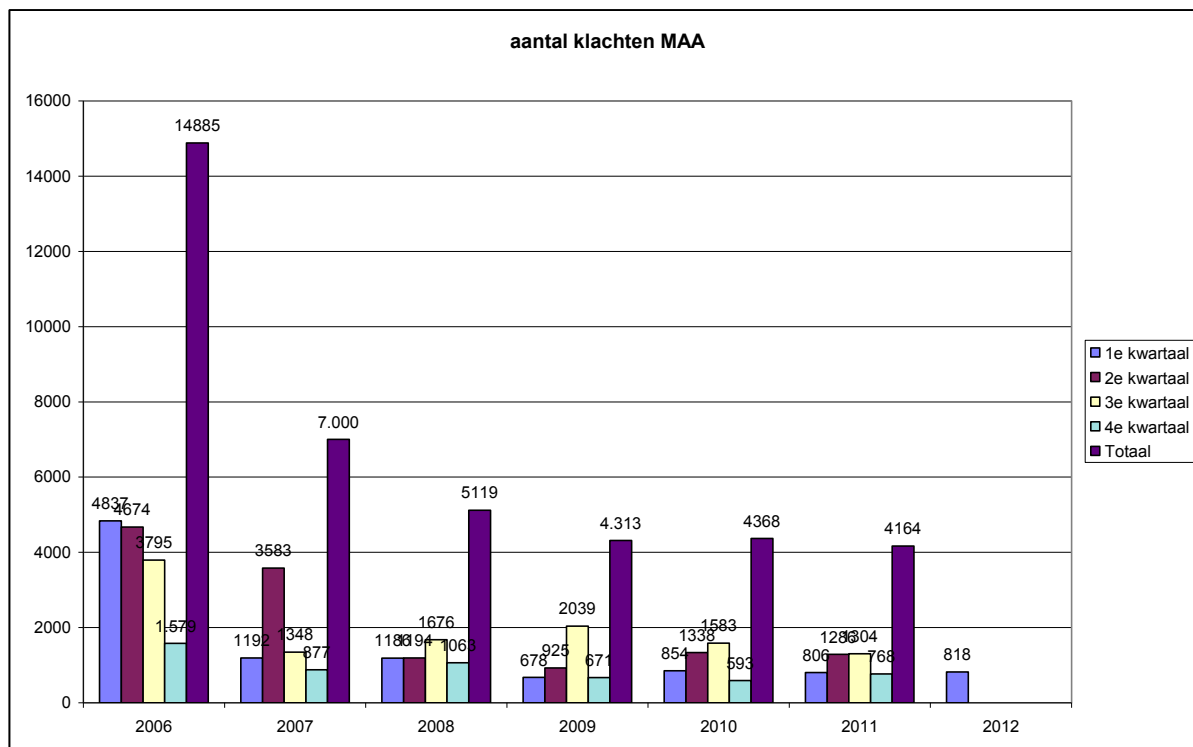
aantal klachten per klager in het 1 kwartaal 2012	aantal klagers per gemeente	klachten overige vl. tussen 06:00-07:00	Klachten overige vl.tussen 07:00-23:00	klachten lesvluchten tussen 07:00-23:00	klachten nachtvl. tussen 23:00-06:00	klachten totaal	
0-20	totaal:	53	15	76	73	1	165
	Beek	5	1	3	6	0	10
	Brunssum	4	8	11	0	0	19
	Eijsden-Margraten	2	0	1	7	0	8
	Gulpen-Witter	2	0	5	1	0	6
	Landgraaf	1	0	2	1	0	3
	Maastricht	3	1	4	0	0	5
	Meerssen	10	0	8	27	1	36
	Nuth	1	0	0	3	0	3
	Onderbanken	9	3	12	8	0	23
	Roerdalen	3	0	9	7	0	16
	Schinnen	8	2	17	10	0	29
	Sittard-Geleen	2	0	1	3	0	4
	Valkenburg a/d Geul	3	0	3	0	0	3
20-50	totaal:	5	4	90	71	1	166
	Echt-Susteren	1	0	1	21	0	22
	Gulpen-Witter	1	0	41	4	1	46
	Maastricht	1	0	3	24	0	27
	Onderbanken	1	4	26	1	0	31
	Schinnen	1	0	19	21	0	40
50 of meer	totaal:	4	7	420	60	0	487
	Meerssen	2	4	125	45	0	174
	Valkenburg a/d Geul	2	3	295	15	0	313
Totaal		62	26	586	204	2	818

tabel 1d. Aantal klachten per klager in het 1^e kwartaal 2011 onderverdeeld in verschillende categorieën.

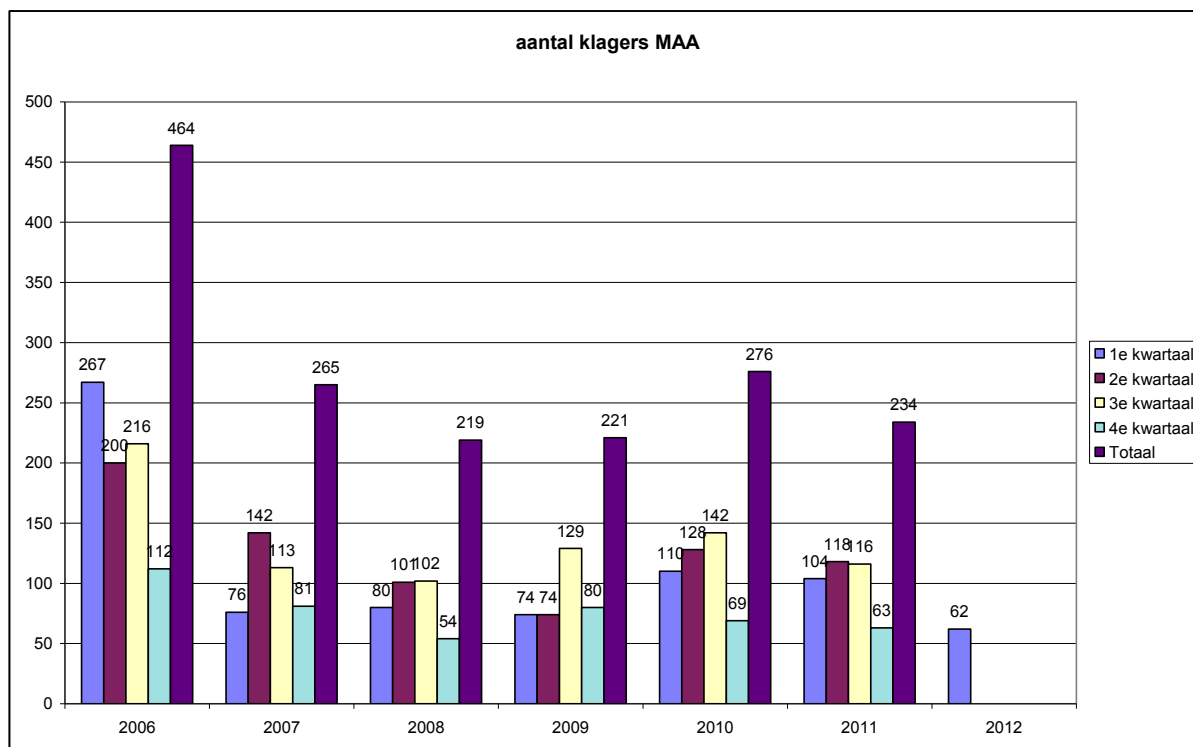
aantal klachten per klager in het 1 ^e kwartaal 2011	aantal klagers per gemeente	klachten overige vl. tussen 06:00-07:00	Klachten overige vl.tussen 07:00-23:00	klachten lesvluchten tussen 07:00-23:00	klachten nachtvl. tussen 23:00-06:00	klachten totaal	
0-20	totaal:	98	8	159	120	42	329
	Beek	3	0	2	2	0	4
	Brunssum	6	1	15	2	0	18
	Echt-Susteren	2	0	0	20	0	20
	Eijsden-Margraten	5	0	21	4	5	30
	Gulpen-Wittem	3	0	10	2	1	13
	Heerlen	2	0	6	0	1	7
	Landgraaf	1	0	0	0	1	1
	Maastricht	13	5	26	13	4	48
	Meerssen	25	0	19	18	26	63
	Nuth	1	0	0	2	0	2
	Onderbanken	11	0	34	6	2	42
	Roerdalen	2	0	1	16	0	17
	Roermond	1	0	0	1	0	1
	Schinnen	7	1	13	10	0	24
	Sittard-Geleen	5	1	6	4	1	12
	Valkenburg a/d Geul	8	0	4	19	0	23
	Voerendaal	3	0	2	1	1	4
20-50	totaal:	3	0	2	67	0	69
	Meerssen	1	0	2	24	0	26
	Roerdalen	1	0	0	21	0	21
	Sittard-Geleen	1	0	0	22	0	22
50 of meer	totaal:	3	2	381	14	11	408
	Meerssen	1	0	88	2	7	97
	Valkenburg a/d Geul	2	2	293	12	4	311
Totaal		104	10	542	201	53	806

Trends.

Grafiek 2. Visualisering klachten per kwartaal over de periode 1^e kwartaal 2006 t/m 1^e kwartaal 2012.



Grafiek 3. Visualisering klagers per kwartaal over de periode vanaf 1^e kwartaal 2006 t/m 1^e kwartaal 2012.



BIJLAGE

Algemeen.

tabel 2. Aantal vliegbewegingen “overige” dagvluchten, lesvluchten en nachtvluchten in het 1^e kwartaal.

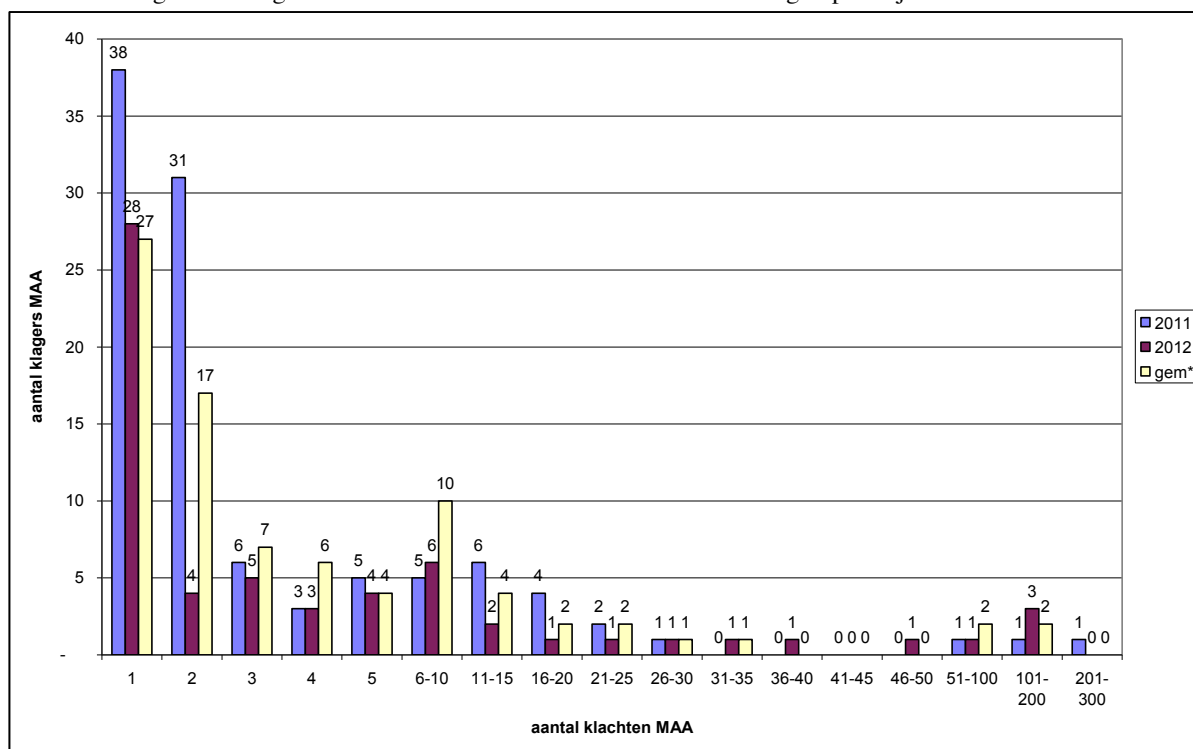
	Overige dagvluchten 06:00-23:00 uur		Lesvluchten 07:00-23:00 uur		Nachtvluchten 23:-06:00 uur	
	2011	2012	2011	2012	2011	2012
Januari	554	510	1556	998	3	1
Februari	613	566	1589	1082	3	1
Maart	1020	930	1494	1455	4	0
Totaal	2187	2006	4639	3535	10	2

tabel 3. Aantal klachten en klagers in het 1^e kwartaal.

	Aantal klachten MAA			Aantal klagers MAA		
	2011	2012	%	2011	2012	%
Januari	233	263	+13	42	36	-14
Februari	265	226	-15	47	31	-34
Maart	308	329	+7	62	34	-45
Totaal	806	818	+1	104	62	-40

In deze tabel wordt het aantal klachten over overlast als gevolg van vliegverkeer van of naar MAA in deze regio weergegeven. In de laatste kolom is het aantal klagers over MAA in het 1^e kwartaal weergegeven. Hierbij dient vermeld te worden dat iedere klager voor zowel de maand als voor het kwartaal slechts 1x geteld wordt. Het is daarom niet mogelijk het aantal klagers voor het totaalcijfer bij elkaar op te tellen. Uit de gegevens van tabel 3 blijkt dat het aantal klagers over vliegverkeer van of naar MAA in het 1^e kwartaal 2012 met 42 afneemt (40%) ten opzichte van dezelfde periode in 2011. Het aantal klachten stijgt met 12 (1%).

Grafiek 1. Visualisering van het klachtenpatroon in het 1^e kwartaal.
gem* = de gemiddelde waarde in het 1^e kwartaal over de afgelopen 5 jaar.



Vaak wordt naast geluidsoverlast ook laagvliegen, routeafwijking, trilling of proefdraaien als bron van overlast genoemd (zie tabel 4). Door de toename van het digitaal indienen van klachten worden vaker meerdere oorzaken tegelijk aangegeven. Opgemerkt dient te worden dat wanneer er gesproken wordt over ‘laagvliegen’ dit niet zeggen wil dat het toestel ook daadwerkelijk laag gevlogen heeft, het gaat hier om overlast zoals deze door de klager wordt ervaren. Hetzelfde geldt wanneer er gesproken wordt van ‘afwijkende route’ bij vertrek. Hoewel een toestel kan afwijken van de route die de klager gewend is, wil dit niet zeggen dat het toestel ook buiten het tolerantie gebied gevlogen heeft. Zie § SID-afwijkingen. Omdat proefdraaien onder de Wm-vergunning valt, zijn klachten over proefdraaien doorgegeven aan de Provincie Limburg, het bevoegd gezag hierover. Onder ‘overige oorzaak’ vallen specifieke oorzaken c.q. opmerkingen van klagers, die niet in een van de categorieën in tabel 4. onder te brengen zijn. In het 1^e kwartaal 2012 zijn dit de volgende opmerkingen of oorzaken: laag overvliegen van lestoestel boven Montfort, waarbij een motorstoring wordt gesimuleerd, angst voor een bijna botsing boven Schinveld tussen een toestel van de AWACS basis en een toestel van MAA en slaapverstoring (nachtdienst) door trillende ramen als gevolg van overkomend toestel van MAA.

Tabel 4. Overzicht oorzaak klachten volgens de klager

Overzicht oorzaak klachten	2011	2012
Totaal aantal klachten*	806	818
Geluid	803	796
Laagvliegen	150	111
Uitstoot	22	4
Stank	8	7
Afwijkende route	37	80
Trillingen	31	6
Angst	0	29
Warmdraaien	4	1
Proefdraaien	0	17
Grondlawaaai/ baan sneeuwvrij maken	0	2
Trackoffender	0	0
Overig	5	3

*) Een klacht kan meerdere oorzaken hebben

Overige vluchten: vliegbewegingen en klachten

Tabel 5. Aantal klachten in relatie tot aantal vliegbewegingen van overige vluchten binnen de openstellingsuren in het 1^e kwartaal.

	Aantal vliegbewegingen overige vluchten			Aantal klachten MAA			Aantal klagers MAA		
	2011	2012	%	2011	2012	%	2011	2012	%
Januari Totaal	554	510	-8	169	186	+10	27	26	-4
6-7 uur				3	12				
7-23 uur				166	174				
Februari Totaal	613	566	-8	156	171	+10	23	25	+9
6-7 uur				4	7				
7-23 uur				152	164				
Maart Totaal	1020	930	-9	227	255	+12	39	29	-26
6-7 uur				3	7				
7-23 uur				224	248				
Kwartaal totaal	2187	2006	-8	552	612	+11	62	48	-23
6-7 uur				10	26				
7-23 uur				542	586				

Tabellen 6 a,b,c en d. Aantal klachten in relatie tot aantal vliegbewegingen van bepaalde zware typen vliegtuigen binnen openstellinguren in het 1^e kwartaal. Getal tussen haakjes is het % van het totaal aantal bewegingen c.q. klachten over 'overige vluchten' van MAA, per maand/ kwartaal.

januari	Bewegingen		klachten	
	2011	2012	2011	2012
A310 serie	44	91	38	74
A320 serie	2	65	1	33
A330 serie	8	6	4	4
B737 serie	77	14	50	7
B747 serie	77	70	51	34
MD11serie	18	14	1	7
totaal	226 (41%)	260 (51%)	145 (86%)	159 (85%)

tabel 6a.

februari	Bewegingen		Klachten	
	2011	2012	2011	2012
A310 serie	37	84	23	67
A320 serie	1	63	0	17
A330 serie	14	12	10	5
B737 serie	86	6	41	2
B747 serie	73	74	53	25
MD11serie	18	2	9	0
totaal	229 (37%)	241 (43%)	136 (87%)	116 (68%)

tabel 6b.

Maart	Bewegingen		klachten	
	2011	2012	2011	2012
A310 serie	50	88	36	68
A320 serie	27	63	9	28
A330 serie	2	12	0	10
B737 serie	128	56	59	24
B747 serie	90	56	70	38
MD11serie	18	0	8	0
totaal	315 (31%)	275 (30%)	182 (80%)	168 (66%)

tabel 6c.

1 ^e kwartaal	Bewegingen		Klachten	
	2011	2012	2011	2012
A310 serie	131	263	97	209
A320 serie	30	191	10	78
A330 serie	24	30	14	19
B737 serie	291	76	150	33
B747 serie	240	200	174	97
MD11serie	54	16	18	7
totaal	770 (35%)	776 (39%)	463 (84%)	443 (72%)

tabel 6d.

Tabel 5. geeft de relatie weer tussen het aantal vliegbewegingen van ‘overige vluchten’ binnen de openstellingsuren en het aantal klagers en klachten over deze bewegingen. Hoewel al het vliegverkeer in beginsel tot overlast kan leiden, bepalen vliegbewegingen met zware hoofdstuk III- en propellervliegtuigen het aantal klachten in overwegende mate. Toe- of afname van deze categorieën kan nogal eens van invloed zijn op het klachtenpatroon. De invloed van bepaalde categorieën op het aantal klachten komt in tabel 6a t/m d tot uitdrukking. Getal tussen haakjes is het percentage van het totaal aantal bewegingen c.q. klachten van MAA per maand/ kwartaal.

Klachten over ‘overige dagvluchten’ hebben met name betrekking op vertrekkende zware toestellen richting zuid (baan 21):

- de LNO 2B vertrekprocedure, vertrek van baan 21 en vervolgens richting Gulpen kan voor overlast zorgen in zowel de gemeente Meerssen als in Valkenburg aan de Geul, Margraten en Gulpen-Wittem.

- de NETEX 1B vertrekprocedure, vertrek van baan 21 en vervolgens in Noordoostelijke richting (Jabeek) en de OSGOS 1B vertrekprocedure, vertrek baan 21 eveneens via Jabeek en vervolgens in Noordelijke richting kunnen overlast veroorzaken in Meerssen, Berg en Terblijt en Valkenburg aan de Geul.

Aankomsten over het Heuvelland richting Sittard, Geleen en Beek (baan 21) kunnen klachten veroorzaken uit Gulpen-Wittem en Valkenburg aan de Geul, aankomsten vanuit het zuiden (baan 03) uit Valkenburg aan de Geul, Maastricht en Meerssen.

Het totale aantal bewegingen van “overige” dagvluchten neemt af van 2187 in ‘11 naar 2006 in ‘12 (8%). Het totale aantal klachten stijgt van 552 in ‘11 naar 612 in ‘12 (11%). De bewegingen met zware toestellen, die in hoge mate verantwoordelijk zijn voor de klachten, blijven nagenoeg gelijk namelijk 770 bewegingen in ‘11 en 776 in ‘12. Klachten over bewegingen met zware toestellen nemen af van 463 naar 443 (4%), zie tabel 6d. Klagers over “overige” dagvluchten nemen af van 62 naar 48 (23%), zie tabel 5. Een afname van klagers en klachten is te vinden in de categorie 0-20 klachten per klager per kwartaal. Een toename van klagers en klachten is te zien in de categorieën 20-50 en 50 of meer klachten per klager per kwartaal.

Lesvluchten: vliegbewegingen en klachten

tabel 7. Aantal klachten in relatie tot aantal vliegbewegingen van lesvluchten in het 1^e kwartaal.

	Aantal vliegbewegingen lesvluchten			Aantal klachten lesvluchten			Aantal klagers lesvluchten		
	2011	2012	%	2011	2012	%	2011	2012	%
Januari	1556	998	-36	48	75	+56	11	17	+55
Februari	1589	1082	-32	101	55	-46	24	17	-29
Maart	1494	1455	-3	52	74	+42	18	14	-22
Totaal	4639	3535	-24	201	204	+1	40	33	-18

Tabel 7 geeft de relatie weer tussen het aantal vliegbewegingen van lesvluchten en het aantal klachten en klagers over deze bewegingen. Opgemerkt dient te worden dat bij het indienen van klachten over lesvluchten in tegenstelling tot klachten over nacht- en ‘overige’ vluchten, de klager het vaak ondoenlijk acht al de tijdstippen van overlast te vermelden. Bij deze categorie vluchten gaat het vooral om klachten over circuitvluchten: een constante bron van geluidhinder. De klager vermeldt dan de periode van overlast. Voor de klachtenbehandeling worden in dat geval twee klachten geregistreerd, nl. de vertrektijd van het lesvliegtuig behorende bij het begin en de vertrektijd van het vliegtuig behorende bij het eind van de periode van hinder. Indien de klager het aantal circuitbewegingen doorgeeft, dan worden deze (na controle met behulp van FANOMOS) als klachten geregistreerd.

Klachten over lesvluchten kunnen worden uitgesplitst naar klachten over vliegtuigen < 6 ton en > 6 ton MTOW en tevens naar soort lesbeweging namelijk circuitlesvluchten en lokale (= alle andere dan circuit) lesvluchten. Zie tabel 8.

Tabel 8. Uitsplitsing van de klachten over lesvluchten naar gewicht en soort lesbeweging in het 1^e kwartaal.

	Aantal klachten 2011	Aantal klachten 2012	%
< 6 ton MTOW	131	172	+31
> 6 ton MTOW	70	32	-54
circuit vluchten	72	42	-42
lokale vluchten	129	162	+26
totaal	201	204	+1

In het 1^e kwartaal 2012 zijn er 204 klachten over lesvluchten (zowel BKL als Ke lesvluchten) door 33 personen ingediend. Van de 204 klachten gaan er 42 over circuitbewegingen, waarvan 10 klachten over bewegingen met toestellen < 6 ton en 32 klachten over bewegingen met toestellen > 6 ton (B737). Over lokale lesvluchten met toestellen < 6 ton zijn 162 klachten ingediend, zie tabel 8. In het 1^e kwartaal 2011 zijn er in totaal 201 klachten over lesvluchten door 40 personen ingediend, dit betekent een afname van klagers met 18% en een geringe toename van klachten met 1%. In het 1^e kwartaal 2012 komen de klachten voornamelijk uit de gemeenten Echt-Susteren, Maastricht, Meerssen en Schinnen. In het 1^e kwartaal 2011 zijn de klachten over lesvluchten met name afkomstig uit de gemeenten Echt-Susteren, Meerssen, Roerdalen, Sittard-Geleen en Valkenburg aan de Geul. Zie tabel 1a en 1b en bijlage ‘Overzicht klachten per gemeente met onderverdeling naar woonplaatsen, -kernen en -wijken’. Het aantal lesbewegingen neemt met 24% af van 4639 in ’11 naar 3535 in ’12.

Nachtvluchten: vliegbewegingen en klachten

Tabel 9. Aantal klachten in relatie tot aantal vliegbewegingen buiten de openstellingsuren in het 1^e kwartaal.

	Aantal vliegbewegingen nachtvluchten			Aantal klachten nachtvluchten			Aantal klagers nachtvluchten		
	2011	2012	%	2011	2012	%	2011	2012	%
Januari totaal	3	1	-67	16	2	-88	14	2	-86
start	1	1		12	2				
landing	2	0		4	0				
Februari totaal	3	1	-67	8	0	-100	8	0	-100
start	2	1		5	0				
landing	1	0		3	0				
Maart totaal	4	0	-100	29	0	-100	19	0	-100
start	4	0		29	0				
landing	0	0		0	0				
Kwartaal Totaal	10	2	-80	53	2	-96	30	2	-93
start	7	2		46	2				
landing	3	0		7	0				

In tabel 9. wordt het aantal vliegbewegingen buiten openstellingsuren van of naar MAA weergegeven en tevens het aantal klagers en klachten over deze bewegingen.

De openstellingsuren van MAA zijn van 06:00 uur tot 23:00 uur. Voor luchtvaartuigen van luchtvaartmaatschappijen die geregelde vluchten uitvoeren en die volgens schema eerder dan 23:00 uur plaatselijke tijd hadden moeten arriveren kan, voor zover sprake is van onverwachte vertragende omstandigheden die op het moment van vertrek redelijkerwijs niet voorzien hadden kunnen worden, een extensie verleend worden tot 24:00 uur, voor starts voor zover sprake is van een technische storing van het luchtvaartuig danwel van de luchtvaarttechnische gronduitrusting of extreme meteorologische omstandigheden. De luchthaven is te allen tijde open voor luchtvaartuigen die in nood verkeren of ten behoeve van reddingsacties of hulpverlening worden ingezet.

Vergelijken we het aantal vliegbewegingen van MAA buiten de openstellingsuren in het 1^e kwartaal 2012 met dat van dezelfde periode in 2011 dan zien we dat in 2012 2 nacht-bewegingen hebben plaatsgevonden, waarover 2 klachten door 2 personen zijn ingediend en in 2011 10 nacht-bewegingen hebben plaatsgevonden, waarover 53 klachten door 30 personen zijn ingediend.

SID-afwijkingen

Gebleken is dat het begrip “trackoffender” tot enige onduidelijkheid leidt. Hierover is overleg geweest tussen ILT, LVNL en de Werkgroep. Naar aanleiding hiervan heeft de Werkgroep besloten voortaan te spreken van “SID afwijkingen” (afwijkingen van de standaard vertrekroute) in opdracht van of met toestemming van de LVNL en SID-afwijkingen zonder opdracht of toestemming van de LVNL. Alleen deze laatste categorie wordt voortaan als trackoffender aangeduid. Vanaf het 3^e kwartaal 2009 is deze wijziging integraal in het kwartaalrapport doorgevoerd. Met ingang van 1 oktober 2009 stuurt het klachtenbureau SKLZL alle trackoffenders voor onderzoek door naar Inspectie Leefomgeving en Transport (ILT).

Tabel 10: Aantal door FANOMOS als SID-afwijking aangemerkte bewegingen in het 1^e kwartaal 2012

1 ^e kwartaal 2012		Totaal aantal SID-afwijkingen	waarvan in opdracht / met toestemming van LVNL	waarvan administratieve fout	waarvan trackoffender (x*)
Januari	totaal	2	1	0	1
	jet	2	1	0	1
	prop	0	0	0	0
Februari	totaal	4	2	0	2
	jet	3	1	0	2
	prop	1	1	0	0
Maart	totaal	10	7	0	3
	jet	9	7	0	2
	prop	1	0	0	1
kwartaal	Totaal	16	10	0	6
	jet	14	9	0	5
	prop	2	1	0	1

Tabel 11: Aantal door FANOMOS als SID-afwijking aangemerkte bewegingen in het 1^e kwartaal 2011

1 ^e kwartaal 2011		Totaal aantal SID-afwijkingen	waarvan in opdracht / met toestemming van LVNL	waarvan administratieve fout	waarvan trackoffender
Januari	totaal	8	1	2	5
	jet	6	1	0	5
	prop	2	0	2	0
Februari	totaal	9	*5	0	4
	jet	9	*5	0	4
	prop	0	0	0	0
Maart	totaal	11	5	1	5
	jet	11	5	1	5
	prop	0	0	0	0
kwartaal	Totaal	28	11	3	14
	jet	26	11	1	14
	prop	2	0	2	0

*waarvan 1calibratievlucht met een noodzakelijke afwijking om te voldoen aan (meet)eisen van de overheid

De SID-afwijkingen zijn in FANOMOS voor de prop's geselecteerd op toestellen > 6 ton, IFR, niet zijnde cat. 004, 010, 012, 014; voor jet's op toestellen in alle gewichtsklassen. Onder een administratieve fout wordt verstaan een SID die op basis van FANOMOS-criteria (gebaseerd op vlieghoogte nl. 6000 feet) wel als afwijking wordt aangemerkt, maar dat volgens LVNL-criteria (gebaseerd op luchtdruk nl. FL 60) niet is of een radarreflectie of een foutieve FANOMOS weergave door bijvoorbeeld wijziging vliegplan.

Op basis van artikel 10 van het Luchtverkeersreglement is voor het IFR-verkeer een aantal standaard instrument vertrek procedures (SID's) vastgesteld voor het luchtvaartterrein Maastricht. Deze procedures worden beschreven in de Aeronautical Information Publication (AIP). In de AIP zijn kaarten opgenomen waarop de routes van deze procedures zijn weergegeven. Deze uitvliegroutes zijn theoretische lijnen, in de praktijk zal een zekere spreiding plaatsvinden. Zoals echter gesteld in artikel 17, eerste lid, van het Aanwijzingsbesluit dient de spreiding binnen een bepaalde marge plaats te vinden, het zgn. tolerantiegebied. Opgemerkt dient te worden dat overschrijding van het tolerantiegebied mogelijk is op last van de Luchtverkeersbeveiliging zoals gesteld in artikel 17, tweede lid, van het Aanwijzingsbesluit.

De Luchtverkeersleiding Nederland (LVNL) past middels aangescherpte interne regelgeving de SID's op MAA strakker toe. Dit betekent dat binnen de 35 Ke zone geen afwijkende instructie voor startend verkeer gegeven zal worden (uitgezonderd om veiligheidsredenen). Straalvliegtuigen mogen pas boven FL 60 van deze route afwijken, voor zwaardere propellervliegtuigen geldt een hoogte van 3500 ft MSL. Lichte propellervliegtuigen (< 6 ton kunnen op geringere hoogte een afwijkende instructie krijgen, echter pas buiten de 35Ke geluidzone). Het aangescherpte milieubeleid (inzake afwijkende instructies SID's) van de LVNL wordt gehandhaafd totdat in overleg tussen het ministerie van Verkeer en Waterstaat en LVNL een definitief besluit is genomen over een uniforme regelgeving voor gecontroleerde burgerluchthavens in Nederland.

Met behulp van Fanomos constateren we dat het aantal SID afwijkingen in het 1^e kwartaal 2012 is afgenomen ten opzichte van dezelfde periode in 2011, een afname van 28 naar 16 (43%). Van deze 16 afwijkingen zijn er 10 in opdracht of met toestemming van de LVNL van de SID afgeweken. In het 1^e kwartaal 2011 waren 11 van de 28 afwijkingen in opdracht van de LVNL.

De Inspectie Leefomgeving en Transport (ILT)/ Domein Luchtvaart is belast met het onderzoek naar en interpretatie van SID-afwijkingen, dit is geen taak voor de SKLZL. In het Handhavingsvoorschrift MAA wordt de mogelijkheid genoemd om vluchten, door Fanomos als SID-afwijking aangemerkt en waarover bij de SKLZL klachten zijn ingediend, door de ILT te laten onderzoeken. Zoals afgesproken in de vergadering van de Werkgroep op 14 september 2009 stuurt het klachtenbureau SKLZL voortaan alle SID-afwijkingen **zonder** opdracht of toestemming van de LVNL, de zgn. trackoffenders, voor onderzoek door naar de ILT.

In het 1^e kwartaal 2012 zijn 6 trackoffenders, voor nader onderzoek aan de ILT aangeboden. In het 1^e kwartaal 2011 zijn dat 14 trackoffenders geweest. Zie tabellen 10 en 11.

Procedure klachtenbehandeling

De wijze van klachtbehandeling is neergelegd in een door de Milieucommissie Luchthaven Maastricht vastgestelde klachtenregeling. Klachten kunnen bij het klachtenbureau telefonisch (043-365 20 20) of digitaal (www.kicl.nl) worden ingediend.

Schriftelijke reacties met klachten en vragen van omwonenden van de luchthaven worden ingediend bij de Milieucommissie. De afzender wordt een ontvangstbevestiging gestuurd. Vervolgens worden de schriftelijke reacties behandeld in de eerstvolgende vergadering van de Werkgroep Klachten en Hinderbeleid (WKH) van de Milieucommissie. Reacties met vragen of een bepaalde problematiek worden kort na de vergadering van de Werkgroep Klachten en Hinderbeleid beantwoord. Schriftelijke klachten zijn niet in de tabellen en grafieken opgenomen. Volgens de door de Milieucommissie Luchthaven Maastricht vastgestelde klachtenregeling dienen schriftelijke klachten binnen 3 maanden na ontvangst van de brief te zijn afgehandeld.

In het 1^e kwartaal van 2012 heeft de Milieucommissie Luchthaven Maastricht geen schriftelijke reacties ontvangen.

Bijlage: Overzicht klachten per gemeente met onderverdeling

naar woonplaatsen, -kernen en -wijken: * [Bijlage kernen 2012 1e kwartaal.pdf](#)

Begrippenlijst

S.K.L.Z.L.:	Stichting Klachtentelefoon Luchtverkeer Zuid-Limburg. Een onafhankelijke stichting, die ten behoeve van de Milieucommissie Luchthaven Maastricht, de Commissie AWACS Limburg en de Luchtverkeerscommissie Niederrhein zorg draagt voor de registratie, analyse en behandeling van milieuklachten over vliegverkeer in de regio, tevens voor het beantwoorden van vragen en het verstrekken van informatie. Te bereiken onder tel. nr. 043-365 20 20 of via <u>www.kicl.nl</u> .
Klacht:	een door een klager bij het klachtenbureau gemelde ervaring van hinder of overlast veroorzaakt door vliegverkeer.
Klager: (klaagadres):	een adres van waaruit minstens een klacht is geuit, met de restrictie dat meerdere klachten van verschillende personen op een huisadres tot één en dezelfde klager (klaagadres) worden gerekend.
Extensie:	toestemming gegeven door de havenmeester om buiten de openstellingsuren van de luchthaven op te stijgen of te landen.
Nachtvluchten:	vluchten van of naar MAA tussen 23.00 uur en 06.00 uur, waarvoor een extensie verleend is.
Overige (dag)vluchten:	Dagvluchten tussen 06:00 en 23:00 uur, niet zijnde lesvluchten.
Vlucht:	een vlucht bestaat uit 2 vliegtuigbewegingen: een start en een landing.
Vliegtuig- beweging:	een start of een landing van een vliegtuig.
Lesvlucht:	Oefenvlucht voor het verkrijgen dan wel behouden van vliegvaardigheid. Er wordt onderscheid gemaakt tussen een circuitlesvlucht en een lokale lesvlucht. Circuitlesvluchten vinden plaats in het circuitgebied, lokale lesvluchten buiten het circuitgebied.
A.T.C.- vertraging:	Air Traffic Control / Luchtverkeersbeveiliging Vertraging ontstaan door verkeersleidingstechnische oorzaken. Dit kan leiden tot een vertraging van het vliegschema.
Hoofdstuk III vliegtuigen:	Vliegtuiggeneratie met stillere straalmotoren. (o.a. B737-300/400/500, B747-300/400, B757, B767, B777, MD11, MD80-serie, alle types Airbus, FK 100/70 , DC8/ 70-serie)

Nieuwe ICAO Voor o.a.:
aanduiding: **B703**: voorheen B707-300;
B722: voorheen B727-200;
B732, B733, B734, B735, B737, B738: voorheen B737-200/300/
400/500/700/800;
B742, B743, B744: voorheen B747-200/300/400;
DC86, DC87: voorheen DC8/ 60/70 serie.

MTOW: Maximum Take Off Weight

FANOMOS: Flight track and Aircraft Noise Monitoring System

IFR: Instrument Flight Rules. Regels voor verkeer dat op instrumenten vliegt.

SID: Standard Instrument Departure. Dit is de standaard vertrekprocedure voor IFR- verkeer.

AIP: Aeronautical Information Publication d.i. de luchtvaartgids.

IVW: Inspectie Verkeer en Waterstaat.

ILT/Domein Luchtvaart:

Domein Luchtvaart. Deze dienst, een onderdeel van de Inspectie Leefomgeving van het Ministerie Infrastructuur en Milieu, is verantwoordelijk voor toezicht op geluidzone en op de naleving van de gebruiksvoorschriften.

SID-afwijking: een toestel dat de standaard-instrument -vertrekprocedure niet heeft uitgevoerd binnen het voor die procedure vastgestelde tolerantiegebied al dan niet in opdracht van de Luchtverkeersleiding.

Samenstelling van de werkgroep:

1. De heer G. Driessen Omwonenden Maastricht
2. Mevrouw M. Duijvestijn, Stichting Klachtentelefoon Luchtverkeer Zuid-Limburg
3. De heer R. Jense, Maastricht Aachen Airport
4. Mevrouw R. Lichtenberg, Stichting Klachtentelefoon Luchtverkeer Zuid-Limburg
5. Mevrouw R. Lommelen, Stichting Klachtentelefoon Luchtverkeer Zuid-Limburg
6. De heer J. Pas, Milieufederatie Limburg
7. De heer S. Paul, Luchtverkeersleiding Nederland
8. De heer P. Simons, Provincie Limburg (voorzitter)