

CRO 14-051  
WKH 14-009

**COMMISSIE REGIONAAL OVERLEG  
LUCHTHAVEN MAASTRICHT**

Secretariaat: Postbus 5700 - 6202 MA Maastricht

**KLACHTENOVERZICHT**

**3<sup>e</sup> KWARTAAL 2014**

December 2014

Uitgegeven door **de Stichting Klachtentelefoon Luchtverkeer Zuid-Limburg** onder verantwoordelijkheid van de Commissie Regionaal Overleg Luchthaven Maastricht

## INHOUDSOPGAVE

Inleiding	blz. 2
1. Klachtenrapport 3 <sup>e</sup> kwartaal 2014	blz. 3
2. Aandachtspunten en/ of aanbevelingen	blz. 5
3. Tabellen klachten	blz. 6
4. Trends	blz. 9
Bijlage:	
- Algemeen	blz. 10
- Overige vluchten: vliegbewegingen en klachten	blz. 12
- Lesvluchten: vliegbewegingen en klachten	blz. 14
- Nachtvluchten: vliegbewegingen en klachten	blz. 15
- SID-afwijkingen	blz. 16
- Procedure klachtenbehandeling	blz. 18
- Overzicht klachten per gemeente	blz. 19
- Begrippenlijst	blz. 20
- Samenstelling werkgroep	blz. 22

## **INLEIDING**

Dit rapport is opgesteld om de Commissie Regionaal Overleg (CRO) Luchthaven Maastricht te informeren over klachten betreffende vliegverkeer MAA, die bij de Stichting Klachtentelefoon Luchtverkeer Zuid-Limburg zijn ingediend in het 3<sup>e</sup> kwartaal 2014.

Gegevens over klachten en klagers zijn in tabellen verwerkt en vergeleken met gegevens over dezelfde periode in het voorgaande jaar.

Het rapport wordt besproken in de Werkgroep Klachten en Hinderbeleid van de Commissie.

Op basis van het rapport kan de CRO aandachtspunten voor nader onderzoek formuleren. Dit kan resulteren in beleidsaanbevelingen ter voorkoming van vermijdbare hinder.

In dit rapport zijn alleen de klachten over vliegverkeer van MAA opgenomen en niet van vliegverkeer van de AWACS-basis, Bierset en/of van overvliegers.

## **Klachtenrapport 3<sup>e</sup> kwartaal 2014**

Onderzoek toont aan dat het totale aantal klachten over MAA vliegverkeer in het 3<sup>e</sup> kwartaal 2014 afneemt ten opzichte van het aantal in het 3<sup>e</sup> kwartaal 2013 van 1071 naar 814 (24%). Het aantal klagers neemt af van 73 naar 42 (42%). Een daling van de klachten is te zien in de categorieën “overige dagvluchten” (30%) en nachtvluchten (67%). De klachten over lesvluchten nemen toe van geen klachten in '13 naar 80 in '14. Van de 814 klachten in het 3<sup>e</sup> kwartaal 2014 zijn er 647 (79%) ingediend door 5 personen. In het 3<sup>e</sup> kwartaal 2013 zijn dat er 764 van de 1071 (71%), ingediend door 4 personen. De klachten ingediend door de veelvuldige klagers betreffen de “overige dagvluchten”. Zie tabel 1c.

Het totale aantal bewegingen van “overige dagvluchten” neemt in het 3<sup>e</sup> kwartaal 2014 toe met 27 bewegingen (1%) ten opzichte van het 3<sup>e</sup> kwartaal 2013. Het totale aantal klachten neemt af van 1035 in '13 naar 722 in '14 (30%). De bewegingen met zware toestellen, die in hoge mate verantwoordelijk zijn voor de klachten, nemen af van 1849 bewegingen in '13 naar 1281 in '14 (31%), zie tabel 6d. Klachten over bewegingen met zware toestellen dalen van 919 naar 547 (40%), zie tabel 6d. Klagers over “overige” dagvluchten nemen af van 68 in '13 naar 35 in '14 (49%), zie tabel 5. Uit onderzoek blijkt dat er sprake is van een substantiele afname van klagers en klachten in de categorieën 0-20 klachten per klager. In de categorieën 20-50 en 50 klachten of meer per kwartaal neemt het aantal klachten af, het aantal klagers over “overige dagvluchten” blijft in de categorie 20-50 gelijk terwijl het aantal klagers in de categorie “50 of meer” toeneemt. Evenals in de eerste twee kwartalen van 2014 is een toename van klagers en klachten uit de Eijsden-Margraten in de categorie 0-20, die kan worden verklaard doordat naast overlast over Bierset-vliegverkeer ook de overlast van MAA-vliegverkeer (aankomsten) wordt gemeld. Zie de tabellen 1c en 1d. Opgemerkt dient te worden dat in dit rapport alleen de klachten over vliegverkeer van MAA zijn opgenomen en niet van vliegverkeer van de AWACS-basis, Bierset en/of van overvliegers. Recentelijk heeft een helikoptertrainingsbedrijf zich op MAA gevestigd en in de vergadering van de Werkgroep Klachten en Hinder (WKH) d.d. 22-09-2014 is afgesproken de effecten op de omgeving te monitoren. Uit onderzoek blijkt dat 2 klachten zijn ingediend over helikopter verkeer van MAA.

In het 3<sup>e</sup> kwartaal 2014 zijn er 80 klachten over lesvluchten (zowel lesvluchten van groot als klein verkeer) door 10 personen ingediend. In het 3<sup>e</sup> kwartaal 2013 zijn er geen klachten over lesvluchten ingediend. Recentelijk heeft Stella Aviation International (SAI) besloten de opleiding van ongeveer 65 leerling piloten over te nemen van Stella Aviation Academy. De elders reeds in gang gezette opleiding van deze leerling piloten zal voor een deel door vliegers op MAA worden afgemaakt. Het aantal lesbewegingen neemt met 60% toe van 529 in '13 naar 848 in '14. In de WKH is afgesproken de effecten van deze ontwikkeling op de omgeving (zoals klachtenpatroon) te monitoren. Van de 80 klachten in het 3<sup>e</sup> kwartaal 2014 gaan er 8 klachten over circuitvluchten met een toestel >6 ton MTOW en 20 over toestellen <6 ton MTOW, waarvan 19 klachten over een eenmotorig propellor vliegtuigje van het type C152. 52 klachten over lokale lesvluchten met toestellen < 6 ton zijn ingediend door een inwoner uit Echt-Susteren (38), Roerdalen (4), Meerssen (9) en Valkenburg aan de Geul (1). Van de 52 klachten zijn er 30 ingediend over een tweemotorig propellorvliegtuigje type PA44. Zie tabel 1a en 1b, tevens tabel 8 en bijlage “overzicht klachten per klager met onderverdeling naar woonplaatsen, -kernen en -wijken”. De Luchtverkeersleiding Nederland heeft bij Stella Aviation International opnieuw aandacht gevraagd voor de in het verleden met lesscholen gemaakte afspraak om bij het uitvoeren van lesvluchten boven Midden-Limburg (regio ten zuiden van Roermond) het overvliegen van woonkernen zoveel mogelijk te vermijden.

Het aantal bewegingen in de periode 23:00 tot 24:00 uur, waarvoor een extensie is verleend, neemt in het 3<sup>e</sup> kwartaal 2014 af ten opzichte van het aantal in 2013, namelijk van 13 in '13 naar 5 in '14. Over deze 5 bewegingen zijn in het 3<sup>e</sup> kwartaal '14 door 9 klagers 12 klachten ingediend. Over de 13 bewegingen in '13 zijn 36 klachten door 15 klagers ingediend.

Met behulp van Fanomos en in samenwerking met de LVNL constateren we dat het aantal SID afwijkingen in het 3<sup>e</sup> kwartaal 2014 is toegenomen ten opzichte van het aantal van dezelfde periode in 2013, namelijk van 25 in '13 naar 40 in '14, een toename van 60%. Van deze 40 afwijkingen zijn er 39 in opdracht of met toestemming van de LVNL van de SID afgeweken. In 16 gevallen is deze instructie gegeven om zwaar weer te omzeilen. In het 3<sup>e</sup> kwartaal 2013 waren 18 van de 25 afwijkingen in opdracht van de LVNL, waarvan 13 in verband met slecht weer.

De Inspectie Leefomgeving en Transport (ILT)/ Domein Luchtvaart is belast met het onderzoek naar en interpretatie van SID-afwijkingen, dit is geen taak voor de SKLZL. Zoals afgesproken in de Werkgroep Klachten- en Hinderbeleid stuurt het klachtenbureau SKLZL voortaan alle SID-afwijkingen **zonder** opdracht of toestemming van de LVNL, de zgn. trackoffenders, voor onderzoek door naar de ILT.

In het 3<sup>e</sup> kwartaal 2014 is 1 trackoffender voor nader onderzoek aan de ILT aangeboden. In het 3<sup>e</sup> kwartaal 2013 zijn dat 7 trackoffenders geweest. Zie tabellen 10 en 11.

Bij beschouwing van het klachtenpatroon over de afgelopen zes jaar kan, met uitzondering van een kleine piek in 2010, een dalende trend van de klachten over MAA vliegverkeer geconstateerd worden. De klagers over MAA vliegverkeer laten een ander patroon zien, in 2008 en 2009 blijft het aantal klagers constant, om vervolgens aanzienlijke toe te nemen in 2010. Vanaf 2010 tot en met 2013 constateren we een dalende trend in het aantal klagers. In het 1<sup>e</sup> kwartaal 2014 blijven de klachten ten opzichte van het aantal in het 4<sup>e</sup> kwartaal 2013 gelijk, de klagers nemen daarentegen met 30% toe. In het 2<sup>e</sup> kwartaal 2014 nemen de klachten toe ten opzichte van het voorgaande kwartaal, de klagers blijven op hetzelfde niveau. In het 3<sup>e</sup> kwartaal 2014 zien we zowel de klachten als klagers gering afnemen ten opzichte van het voorgaand kwartaal. Zie de grafische weergave van trends op bladzijde 9.

## **Aandachtspunten en/ of aanbevelingen**

Zie aandachtspunten en/of aanbevelingen in klachtenrapportage vierde kwartaal 2014.

## Tabellen klachten.

tabel 1a. Aantal klachten per klager in het 3<sup>e</sup> kwartaal 2014 onderverdeeld in verschillende categorieën

aantal klachten per klager in het 3 <sup>e</sup> kwartaal 2014	Aantal klagers per gemeente	klachten overige vl. tussen 06:00-07:00	Klachten overige vl.tussen 07:00-23:00	klachten lesvluchten tussen 07:00-23:00	klachten nachtvl. tussen 23:00-06:00	klachten totaal	
	<b>Totaal:</b>	<b>42</b>	<b>2</b>	<b>720</b>	<b>80</b>	<b>12</b>	<b>814</b>
	Beek	1	0	1	0	0	1
	Echt-Susteren	1	0	1	38	0	39
	Eijsden-Margraten	10	1	32	0	2	35
	Gulpen-Witter	2	0	113	0	0	113
	Landgraaf	1	0	1	0	0	1
	Maastricht	4	0	11	1	1	13
	Meerssen	15	0	181	29	6	216
	Nuth	2	1	46	4	0	51
	Roerdalen	2	0	0	4	0	4
	Schinnen	1	0	2	0	0	2
	Sittard-Geleen	2	0	2	0	0	2
	Valkenburg a/d Geul	1	0	330	4	3	337

tabel 1b. Aantal klachten per klager in het 3<sup>e</sup> kwartaal 2013 onderverdeeld in verschillende categorieën

aantal klachten per klager in het 3 <sup>e</sup> kwartaal 2013	Aantal klagers per gemeente	klachten overige vl. tussen 06:00-07:00	Klachten overige vl.tussen 07:00-23:00	klachten lesvluchten tussen 07:00-23:00	klachten nachtvl. tussen 23:00-06:00	klachten totaal	
	<b>Totaal:</b>	<b>73</b>	<b>26</b>	<b>1009</b>	<b>0</b>	<b>36</b>	<b>1071</b>
	Ambt Montfort	1	0	1	0	0	1
	Beek	4	0	4	0	0	4
	Brunssum	4	1	5	0	0	6
	Echt-Susteren	1	0	7	0	0	7
	Eijsden-Margraten	3	1	1	0	5	7
	Gulpen-Witter	4	0	180	0	2	182
	Landgraaf	1	2	4	0	0	6
	Maastricht	14	7	107	0	4	118
	Meerssen	17	4	164	0	17	185
	Nuth	3	0	71	0	0	71
	Onderbanken	4	3	13	0	0	16
	Roerdalen	2	0	7	0	0	7
	Schinnen	6	1	14	0	0	15
	Sittard-Geleen	2	0	2	0	0	2
	Valkenburg a/d Geul	6	7	415	0	8	430
	Voerendaal	1	0	14	0	0	14

tabel 1c. Aantal klachten per klager in het 3<sup>e</sup> kwartaal 2014 onderverdeeld in verschillende categorieën

aantal klachten per klager in het 3 <sup>e</sup> kwartaal 2014	aantal klagers per gemeente	klachten overige vl. tussen 06:00-07:00	Klachten overige vl.tussen 07:00-23:00	klachten lesvluchten tussen 07:00-23:00	klachten nachtvl. tussen 23:00-06:00	klachten totaal	
<b>0-20</b>	<b>totaal:</b>	<b>34</b>	<b>1</b>	<b>64</b>	<b>10</b>	<b>6</b>	<b>81</b>
	Beek	1	0	1	0	0	1
	Eijsden –Margraten	10	1	32	0	2	35
	Gulpen-Wittem	1	0	2	0	0	2
	Landgraaf	1	0	1	0	0	1
	Maastricht	4	0	11	1	1	13
	Meerssen	11	0	12	5	3	20
	Nuth	1	0	1	0	0	1
	Roerdalen	2	0	0	4	0	4
	Schinnen	1	0	2	0	0	2
	Sittard –Geleen	2	0	2	0	0	2
<b>20-50</b>	<b>totaal:</b>	<b>3</b>	<b>0</b>	<b>25</b>	<b>61</b>	<b>0</b>	<b>86</b>
	Echt-Susteren	1	0	1	38	0	39
	Meerssen	2	0	24	23	0	47
<b>50 of meer</b>	<b>totaal:</b>	<b>5</b>	<b>1</b>	<b>631</b>	<b>9</b>	<b>6</b>	<b>647</b>
	Gulpen-Wittem	1	0	111	0	0	111
	Meerssen	2	0	145	1	3	149
	Nuth	1	0	45	4	0	50
	Valkenburg a/d Geul	1	0	330	4	3	337
<b>Totaal</b>		<b>42</b>	<b>2</b>	<b>720</b>	<b>80</b>	<b>12</b>	<b>814</b>

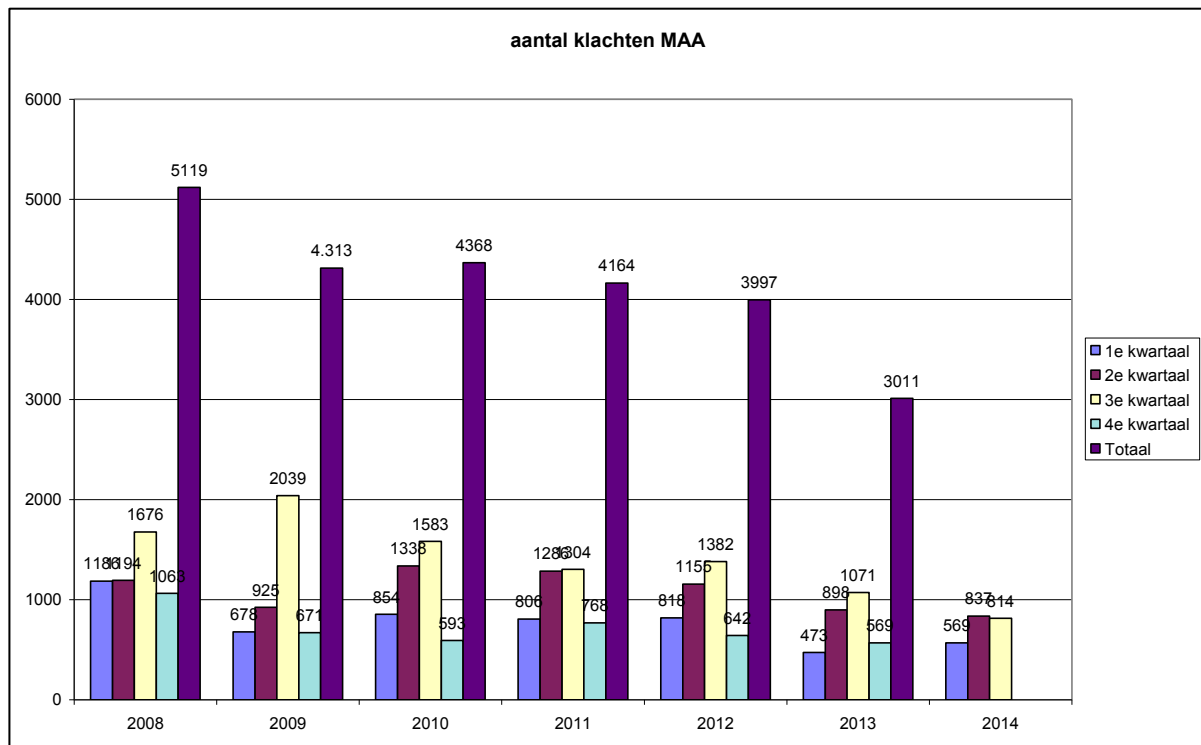


tabel 1d. Aantal klachten per klager in het 3<sup>e</sup> kwartaal 2013 onderverdeeld in verschillende categorieën

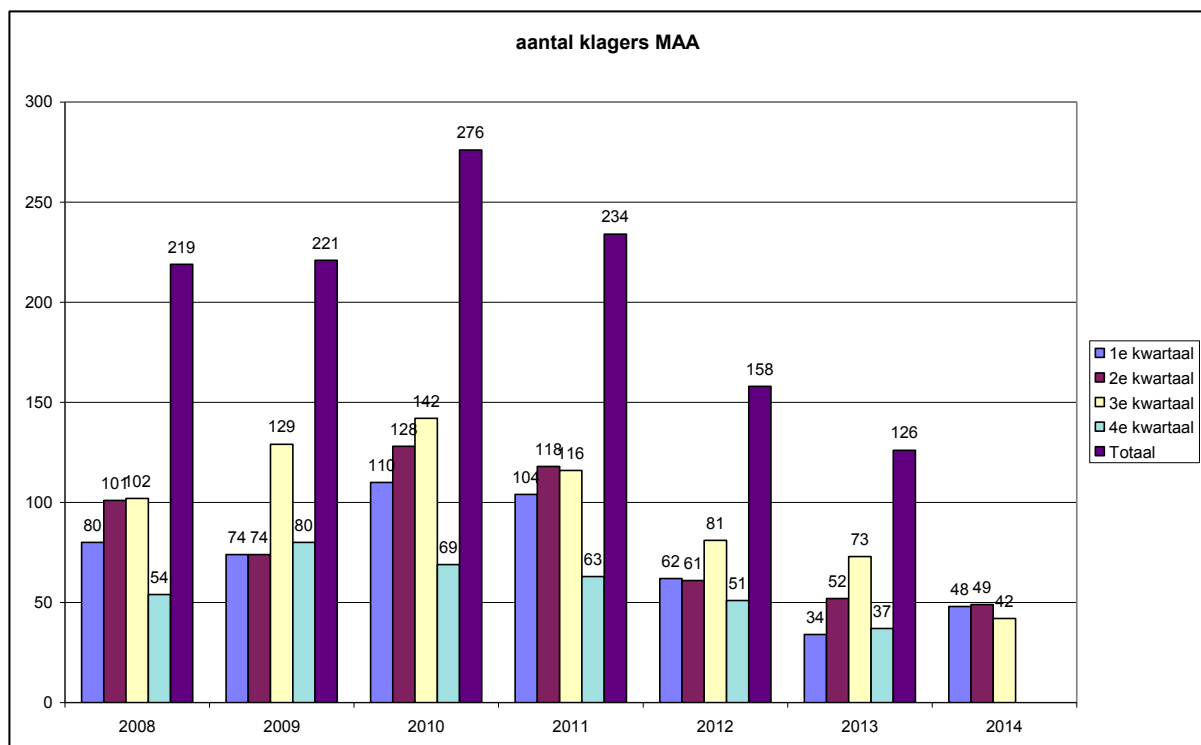
aantal klachten per klager in het 3 <sup>e</sup> kwartaal 2013	aantal klagers per gemeente	klachten overige vl. tussen 06:00-07:00	Klachten overige vl.tussen 07:00-23:00	klachten lesvluchten tussen 07:00-23:00	klachten nachtvl. tussen 23:00-06:00	klachten totaal	
<b>0-20</b>	<b>totaal:</b>	<b>67</b>	<b>15</b>	<b>185</b>	<b>0</b>	<b>20</b>	<b>220</b>
	Ambt Montfort	1	0	1	0	0	1
	Beek	4	0	4	0	0	4
	Brunssum	4	1	5	0	0	6
	Echt- Susteren	1	0	7	0	0	7
	Eijsden -Margraten	3	1	1	0	5	7
	Gulpen-Wittem	3	0	14	0	0	14
	Landgraaf	1	2	4	0	0	6
	Maastricht	12	2	28	0	1	31
	Meerssen	16	3	39	0	12	54
	Nuth	2	0	7	0	0	7
	Onderbanken	4	3	13	0	0	16
	Roerdalen	2	0	7	0	0	7
	Schinnen	6	1	14	0	0	15
	Sittard –Geleen	2	0	2	0	0	2
	Valkenburg a/d Geul	5	2	25	0	2	29
	Voerendaal	1	0	14	0	0	14
<b>20-50</b>	<b>totaal:</b>	<b>2</b>	<b>5</b>	<b>79</b>	<b>0</b>	<b>3</b>	<b>87</b>
	Maastricht	2	5	79	0	3	87
<b>50 of meer</b>	<b>totaal:</b>	<b>4</b>	<b>6</b>	<b>745</b>	<b>0</b>	<b>13</b>	<b>764</b>
	Gulpen-Wittem	1	0	166	0	2	168
	Meerssen	1	1	125	0	5	131
	Nuth	1	0	64	0	0	64
	Valkenburg a/d Geul	1	5	390	0	6	401
<b>Totaal</b>		<b>73</b>	<b>26</b>	<b>1009</b>	<b>0</b>	<b>36</b>	<b>1071</b>

## Trends.

Grafiek 2. Visualisering klachten per kwartaal over de periode 1<sup>e</sup> kwartaal 2008 t/m 3<sup>e</sup> kwartaal 2014.



Grafiek 3. Visualisering klagers per kwartaal over de periode vanaf 1<sup>e</sup> kwartaal 2008 t/m 3<sup>e</sup> kwartaal 2014.



## BIJLAGE

### Algemeen.

tabel 2. Aantal vliegbewegingen “overige” dagvluchten, lesvluchten en nachtvluchten in het 3<sup>e</sup> kwartaal.

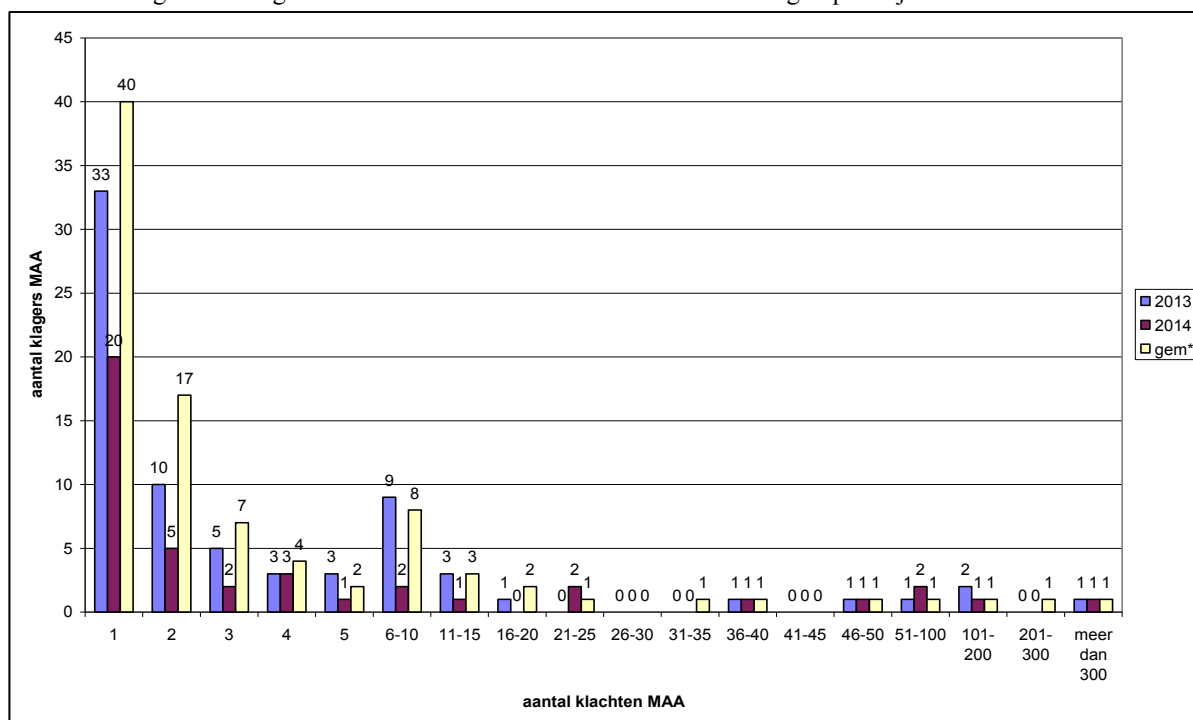
	Overige dagvluchten 06:00-23:00 uur		Lesvluchten 07:00-23:00 uur		Nachtvluchten 23:-06:00 uur	
	2013	2014	2013	2014	2013	2014
<b>Juli</b>	832	<b>882</b>	103	<b>174</b>	5	<b>2</b>
<b>Augustus</b>	865	<b>776</b>	235	<b>123</b>	4	<b>2</b>
<b>September</b>	867	<b>933</b>	191	<b>551</b>	4	<b>1</b>
<b>Totaal</b>	2564	<b>2591</b>	529	<b>848</b>	13	<b>5</b>

tabel 3. Aantal klachten en klagers in het 3<sup>e</sup> kwartaal.

	Aantal klachten MAA			Aantal klagers MAA		
	2013	2014	%	2013	2014	%
<b>Juli</b>	480	<b>363</b>	-24	44	<b>23</b>	-48
<b>Augustus</b>	405	<b>189</b>	-53	39	<b>18</b>	-54
<b>September</b>	186	<b>262</b>	+41	27	<b>20</b>	-26
<b>Totaal</b>	1071	<b>814</b>	-24	73	<b>42</b>	-42

In deze tabel wordt het aantal klachten over overlast als gevolg van vliegverkeer van of naar MAA in deze regio weergegeven. In de laatste kolom is het aantal klagers over MAA in het 3<sup>e</sup> kwartaal weergegeven. Hierbij dient vermeld te worden dat iedere klager voor zowel de maand als voor het kwartaal slechts 1x geteld wordt. Het is daarom niet mogelijk het aantal klagers voor het totaalcijfer bij elkaar op te tellen. Uit de gegevens van tabel 3 blijkt dat het aantal klagers over vliegverkeer van of naar MAA in het 3<sup>e</sup> kwartaal 2014 met 31 afneemt (42%) ten opzichte van dezelfde periode in 2013. Het aantal klachten neemt met 257 af (24%).

Grafiek 1. Visualisering van het klachtenpatroon in het 3<sup>e</sup> kwartaal.  
gem\* = de gemiddelde waarde in het 3<sup>e</sup> kwartaal over de afgelopen 5 jaar.



Vaak wordt naast geluidsoverlast ook laagvliegen, routeafwijking, trilling of proefdraaien als bron van overlast genoemd (zie tabel 4). Door de toename van het digitaal indienen van klachten worden vaker meerdere oorzaken tegelijk aangegeven. Opgemerkt dient te worden dat wanneer er gesproken wordt over ‘laagvliegen’ dit niet zeggen wil dat het toestel ook daadwerkelijk laag gevlogen heeft, het gaat hier om overlast zoals deze door de klager wordt ervaren. Hetzelfde geldt wanneer er gesproken wordt van ‘afwijkende route’ bij vertrek. Hoewel een toestel kan afwijken van de route die de klager gewend is, wil dit niet zeggen dat het toestel ook buiten het tolerantie gebied gevlogen heeft. Zie § SID-afwijkingen. Onder ‘overige oorzaak’ vallen specifieke oorzaken c.q. opmerkingen van klagers, die niet in een van de categorieën in tabel 4. onder te brengen zijn. In het 3<sup>e</sup> kwartaal 2014 zijn dit de volgende opmerkingen of oorzaken: door een inwoner uit Ulestraten wordt gemeld dat een toestel bij vertrek meer lawaai maakt dan normaal en dat de kinderen de handen over oren houden; toestel vliegt volgens een inwoner van Maastricht extreem laag boven de wijk Ceramique; een inwoner uit Meerssen geeft aan zeer angstig te zijn geweest over een zeer laagoverkomend toestel dat sterk afweek van de gebruikelijke route; een inwoner uit Monfort meldt dat een klein lesvliegtuig precies boven het dorp speciale verrichtingen uitvoerde, terwijl even verder een groot onbewoond gebied ligt.

Tabel 4. Overzicht oorzaak klachten volgens de klager \*) Een klacht kan meerdere oorzaken hebben.

Overzicht oorzaak klachten	2013	2014
Totaal aantal klachten*	1071	814
Geluid	1070	812
Laagvliegen	135	133
Uitstoot	5	5
Stank	4	0
Afwijkende route	272	180
Trillingen	72	41
Angst	23	7
Warmdraaien	0	1
Proefdraaien	3	1
Grondlawaai	1	5
Trackoffender	2	5
Overig	5	4

## Overige vluchten: vliegbewegingen en klachten

Tabel 5. Aantal klachten in relatie tot aantal vliegbewegingen van overige vluchten binnen de openstellingsuren in het 3<sup>e</sup> kwartaal.

	Aantal vliegbewegingen overige vluchten			Aantal klachten MAA			Aantal klagers MAA			
	2013	2014	%	2013	2014	%	2013	2014	%	
<b>Juli</b>	<b>Totaal</b>	<b>832</b>	<b>882</b>	<b>+6</b>	<b>468</b>	<b>355</b>	<b>-24</b>	<b>42</b>	<b>20</b>	<b>-52</b>
	6-7 uur				9	1				
	7-23 uur				459	354				
<b>Augustus</b>	<b>Totaal</b>	<b>865</b>	<b>776</b>	<b>-10</b>	<b>387</b>	<b>175</b>	<b>-55</b>	<b>35</b>	<b>16</b>	<b>-54</b>
	6-7 uur				14	0				
	7-23 uur				373	175				
<b>September</b>	<b>Totaal</b>	<b>867</b>	<b>933</b>	<b>+8</b>	<b>180</b>	<b>192</b>	<b>+7</b>	<b>25</b>	<b>16</b>	<b>-36</b>
	6-7 uur				3	1				
	7-23 uur				177	191				
<b>Kwartaal</b>	<b>totaal</b>	<b>2564</b>	<b>2591</b>	<b>+1</b>	<b>1035</b>	<b>722</b>	<b>-30</b>	<b>68</b>	<b>35</b>	<b>-49</b>
	6-7 uur				26	2				
	7-23 uur				1009	720				

Tabellen 6 a,b,c en d. Aantal klachten in relatie tot aantal vliegbewegingen van bepaalde zware typen vliegtuigen binnen openstellingsuren in het 3<sup>e</sup> kwartaal. Getal tussen haakjes is het % van het totaal aantal bewegingen c.q. klachten over 'overige vluchten' van MAA. per maand/ kwartaal.

<b>Juli</b>	Bewegingen		klachten	
	2013	2014	2013	2014
A310 serie	95	<b>84</b>	69	<b>51</b>
A320 serie	0	<b>9</b>	0	<b>5</b>
A330 serie	14	<b>16</b>	16	<b>13</b>
B737 serie	426	<b>214</b>	281	<b>142</b>
B747 serie	60	<b>70</b>	53	<b>36</b>
ATP serie	45	<b>46</b>	8	<b>18</b>
<b>totaal</b>	640	<b>439</b>	427	<b>265</b>
	(77%)	<b>(50%)</b>	(91%)	<b>(75%)</b>

tabel 6a.

<b>Augustus</b>	Bewegingen		Klachten	
	2013	2014	2013	2014
A310 serie	79	<b>89</b>	42	<b>36</b>
A320 serie	0	<b>10</b>	0	<b>1</b>
A330 serie	22	<b>18</b>	12	<b>9</b>
B737 serie	448	<b>203</b>	235	<b>76</b>
B747 serie	54	<b>72</b>	39	<b>13</b>
ATP serie	44	<b>42</b>	4	<b>4</b>
<b>Totaal</b>	647	<b>434</b>	332	<b>139</b>
	(75%)	<b>(56%)</b>	(86%)	<b>(79%)</b>

tabel 6b.

<b>September</b>	Bewegingen		klachten	
	2013	2014	2013	2014
A310 serie	76	<b>79</b>	25	<b>35</b>
A320 serie	3	<b>5</b>	0	<b>3</b>
A330 serie	20	<b>16</b>	6	<b>6</b>
B737 serie	374	<b>198</b>	108	<b>81</b>
B747 serie	48	<b>66</b>	14	<b>10</b>
ATP serie	41	<b>44</b>	7	<b>8</b>
<b>totaal</b>	562	<b>408</b>	160	<b>143</b>
	(65%)	<b>(44%)</b>	(89%)	<b>(74%)</b>

tabel 6c.

<b>3<sup>e</sup> kwartaal</b>	Bewegingen		Klachten	
	2013	2014	2013	2014
A310 serie	250	<b>252</b>	136	<b>122</b>
A320 serie	3	<b>24</b>	0	<b>9</b>
A330 serie	56	<b>50</b>	34	<b>28</b>
B737 serie	1248	<b>615</b>	624	<b>299</b>
B747 serie	162	<b>208</b>	106	<b>59</b>
ATP serie	130	<b>132</b>	19	<b>30</b>
<b>totaal</b>	1849	<b>1281</b>	919	<b>547</b>
	(72%)	<b>(49%)</b>	(89%)	<b>(76%)</b>

tabel 6d.

Tabel 5. geeft de relatie weer tussen het aantal vliegbewegingen van ‘overige vluchten’ binnen de openstellingsuren en het aantal klagers en klachten over deze bewegingen. Hoewel al het vliegverkeer in beginsel tot overlast kan leiden, bepalen vliegbewegingen met zware hoofdstuk III- en propellervliegtuigen het aantal klachten in overwegende mate. Toe- of afname van deze categorieën kan nogal eens van invloed zijn op het klachtenpatroon. De invloed van bepaalde categorieën op het aantal klachten komt in tabel 6a t/m d tot uitdrukking. Getal tussen haakjes is het percentage van het totaal aantal bewegingen c.q. klachten van MAA per maand/ kwartaal.

Klachten over ‘overige dagvluchten’ hebben met name betrekking op vertrekkende zware toestellen richting zuid (baan 21):

- de LNO 2B vertrekprocedure, vertrek van baan 21 en vervolgens richting Gulpen kan voor overlast zorgen in zowel de gemeente Meerssen als in Valkenburg aan de Geul, Margraten en Gulpen-Wittem.

- de NETEX 1B vertrekprocedure, vertrek van baan 21 en vervolgens in Noordoostelijke richting (Jabeek) en de OSGOS 1B vertrekprocedure, vertrek baan 21 eveneens via Jabeek en vervolgens in Noordelijke richting kunnen overlast veroorzaken in Meerssen, Berg en Terblijt en Valkenburg aan de Geul.

Aankomsten over het Heuvelland richting Sittard, Geleen en Beek (baan 21) kunnen klachten veroorzaken uit Gulpen-Wittem en Valkenburg aan de Geul, aankomsten vanuit het zuiden (baan 03) uit Valkenburg aan de Geul, Maastricht en Meerssen.

Het totale aantal bewegingen van “overige dagvluchten” neemt in het 3<sup>e</sup> kwartaal 2014 toe met 27 bewegingen (1%) ten opzichte van het 3<sup>e</sup> kwartaal 2013. Het totale aantal klachten neemt af van 1035 in ’13 naar 722 in ’14 (30%). De bewegingen met zware toestellen, die in hoge mate verantwoordelijk zijn voor de klachten, nemen af van 1849 bewegingen in ’13 naar 1281 in ’14 (31%), zie tabel 6d. Klachten over bewegingen met zware toestellen dalen van 919 naar 547 (40%), zie tabel 6d. Klagers over “overige” dagvluchten nemen af van 68 in ’13 naar 35 in ’14 (49%), zie tabel 5. Uit onderzoek blijkt dat er sprake is van een substantiele afname van klagers en klachten in de categorieën 0-20 klachten per klager. In de categorieën 20-50 en 50 klachten of meer per kwartaal neemt het aantal klachten af, het aantal klagers over “overige dagvluchten” blijft in de categorie 20-50 gelijk terwijl het aantal klagers in de categorie “50 of meer” toeneemt. Evenals in de eerste twee kwartalen van 2014 is een toename van klagers en klachten uit de Eijsden-Margraten in de categorie 0-20, die kan worden verklaard doordat naast overlast over Bierset-vliegverkeer ook de overlast van MAA-vliegverkeer (aankomsten) wordt gemeld. Zie de tabellen 1c en 1d. Opgemerkt dient te worden dat in dit rapport alleen de klachten over vliegverkeer van MAA zijn opgenomen en niet van vliegverkeer van de AWACS-basis, Bierset en/of van overvliegers.

## Lesvluchten: vliegbewegingen en klachten

tabel 7. Aantal klachten in relatie tot aantal vliegbewegingen van lesvluchten in het 3<sup>e</sup> kwartaal.

	Aantal vliegbewegingen lesvluchten			Aantal klachten lesvluchten			Aantal klagers lesvluchten		
	2013	2014	%	2013	2014	%	2013	2014	%
<b>Juli</b>	103	<b>174</b>	+69	0	<b>2</b>		0	<b>2</b>	
<b>Augustus</b>	235	<b>123</b>	-48	0	<b>10</b>		0	<b>4</b>	
<b>September</b>	191	<b>551</b>	+188	0	<b>68</b>		0	<b>6</b>	
<b>Totaal</b>	529	<b>848</b>	+60	0	<b>80</b>	~	0	<b>10</b>	~

Tabel 7 geeft de relatie weer tussen het aantal vliegbewegingen van lesvluchten en het aantal klachten en klagers over deze bewegingen. Opgemerkt dient te worden dat bij het indienen van klachten over lesvluchten in tegenstelling tot klachten over nacht- en ‘overige’ vluchten, de klager het vaak ondoenlijk acht al de tijdstippen van overlast te vermelden. Bij deze categorie vluchten gaat het vooral om klachten over circuitvluchten: een constante bron van geluidhinder. De klager vermeldt dan de periode van overlast. Voor de klachtenbehandeling worden in dat geval twee klachten geregistreerd, nl. de vertrektijd van het lesvliegtuig behorende bij het begin en de vertrektijd van het vliegtuig behorende bij het eind van de periode van hinder. Indien de klager het aantal circuitbewegingen doorgeeft, dan worden deze (na controle met behulp van FANOMOS) als klachten geregistreerd.

Klachten over lesvluchten kunnen worden uitgesplitst naar klachten over vliegtuigen < 6 ton en > 6 ton MTOW en tevens naar soort lesbeweging namelijk circuitlesvluchten en lokale (= alle andere dan circuit) lesvluchten. Zie tabel 8.

Tabel 8. Uitsplitsing van de klachten over lesvluchten naar gewicht en soort lesbeweging in het 3<sup>e</sup> kwartaal.

	Aantal klachten 2013	Aantal klachten 2014	%
< 6 ton MTOW	0	<b>72</b>	
> 6 ton MTOW	0	<b>8</b>	
circuit vluchten	0	<b>28</b>	
lokale vluchten	0	<b>52</b>	
<b>totaal</b>	0	<b>80</b>	~

In het 3<sup>e</sup> kwartaal 2014 zijn er 80 klachten over lesvluchten (zowel lesvluchten van groot als klein verkeer) door 10 personen ingediend. In het 3<sup>e</sup> kwartaal 2013 zijn er geen klachten over lesvluchten ingediend. Recentelijk heeft Stella Aviation International (SAI) besloten de opleiding van ongeveer 65 leerling piloten over te nemen van Stella Aviation Academy. De elders reeds in gang gezette opleiding van deze leerling piloten zal voor een deel door vliegreun op MAA worden afgemaakt. Het aantal lesbewegingen neemt met 60% toe van 529 in '13 naar 848 in '14. In de WKH is afgesproken de effecten van deze ontwikkeling op de omgeving (zoals klachtenpatroon) te monitoren. Van de 80 klachten in het 3<sup>e</sup> kwartaal 2014 gaan er 8 klachten over circuitvluchten met een toestel >6 ton MTOW en 20 over toestellen <6 ton MTOW, waarvan 19 klachten over een eenmotorig propellor vliegtuigje van het type C152. 52 klachten over lokale lesvluchten met toestellen < 6 ton zijn ingediend door een inwoner uit Echt-Susteren (38), Roerdalen (4), Meerssen (9) en Valkenburg aan de Geul (1). Van de 52 klachten zijn er 30 ingediend over een tweemotorig propellorvliegtuigje type PA44. Zie tabel 1a en 1b, tevens tabel 8 en bijlage “overzicht klachten per klager met onderverdeling naar woonplaatsen, -kernen en -wijken”.

## Nachtvluchten: vliegbewegingen en klachten

Tabel 9. Aantal klachten in relatie tot aantal vliegbewegingen buiten de openstellingsuren in het 3<sup>e</sup> kwartaal.

	Aantal vliegbewegingen nachtvluchten			Aantal klachten nachtvluchten			Aantal klagers nachtvluchten		
	2013	2014	%	2013	2014	%	2013	2014	%
<b>Juli totaal</b>	<b>5</b>	<b>2</b>		<b>12</b>	<b>6</b>		<b>8</b>	<b>6</b>	
start	2	2		10	6				
landing	3	0		2	0				
<b>Augustus totaal</b>	<b>4</b>	<b>2</b>		<b>18</b>	<b>4</b>		<b>11</b>	<b>4</b>	
start	4	2		18	4				
landing	0	0		0	0				
<b>September totaal</b>	<b>4</b>	<b>1</b>		<b>6</b>	<b>2</b>		<b>5</b>	<b>2</b>	
start	3	1		6	2				
landing	1	0		0	0				
<b>Kwartaal Totaal</b>	<b>13</b>	<b>5</b>	<b>-62</b>	<b>36</b>	<b>12</b>	<b>-67</b>	<b>15</b>	<b>9</b>	<b>-40</b>
start	9	5		34	12				
landing	4	0		2	0				

In tabel 9. wordt het aantal vliegbewegingen buiten openstellingsuren van of naar MAA weergegeven en tevens het aantal klagers en klachten over deze bewegingen.

De openstellingsuren van MAA zijn van 06:00 uur tot 23:00 uur. Voor luchtvaartuigen van luchtvaartmaatschappijen die geregelde vluchten uitvoeren en die volgens schema eerder dan 23:00 uur plaatselijke tijd hadden moeten arriveren kan, voor zover sprake is van onverwachte vertragende omstandigheden die op het moment van vertrek redelijkerwijs niet voorzien hadden kunnen worden, een extensie verleend worden tot 24:00 uur, voor starts voor zover sprake is van een technische storing van het luchtvaartuig danwel van de luchtvaarttechnische gronduitrusting of extreme meteorologische omstandigheden. De luchthaven is te allen tijde open voor luchtvaartuigen die in nood verkeren of ten behoeve van reddingsacties of hulpverlening worden ingezet.

Het aantal bewegingen in de periode 23:00 tot 24:00 uur, waarvoor een extensie is verleend, neemt in het 3<sup>e</sup> kwartaal 2014 af ten opzichte van het aantal in 2013, namelijk van 13 in '13 naar 5 in '14. Over deze 5 bewegingen zijn in het 3<sup>e</sup> kwartaal '14 door 9 klagers 12 klachten ingediend. Over de 13 bewegingen in '13 zijn 36 klachten door 15 klagers ingediend.



## SID-afwijkingen

Gebleken is dat het begrip “trackoffender” tot enige onduidelijkheid leidt. Hierover is overleg geweest tussen ILT, LVNL en de Werkgroep. Naar aanleiding hiervan heeft de Werkgroep besloten voortaan te spreken van “SID afwijkingen” (afwijkingen van de standaard vertrekroute) in opdracht van of met toestemming van de LVNL en SID-afwijkingen zonder opdracht of toestemming van de LVNL. Alleen deze laatste categorie wordt voortaan als trackoffender aangeduid. Vanaf het 3<sup>e</sup> kwartaal 2009 is deze wijziging integraal in het kwartaalrapport doorgevoerd. Met ingang van 1 oktober 2009 stuurt het klachtenbureau SKLZL alle trackoffenders voor onderzoek door naar Inspectie Leefomgeving en Transport (ILT).

Tabel 10: Aantal met behulp van FANOMOS geconstateerde SID-afwijkingen in het 3<sup>e</sup> kwartaal 2014

3 <sup>e</sup> kwartaal 2014		Totaal aantal SID-afwijkingen	waarvan in opdracht / met toestemming van LVNL	waarvan trackoffender
<b>Juli</b>	<b>totaal</b>	<b>14</b>	<b>13</b>	<b>1</b>
	jet	14	13	1
	prop	0	0	0
<b>Augustus</b>	<b>totaal</b>	<b>20</b>	<b>20</b>	<b>0</b>
	jet	16	16	0
	prop	4	4	0
<b>September</b>	<b>totaal</b>	<b>6</b>	<b>6</b>	<b>0</b>
	jet	5	5	0
	prop	1	1	0
<b>kwartaal</b>	<b>Totaal</b>	<b>40</b>	<b>39</b>	<b>1</b>
	jet	35	34	1
	prop	5	5	0

Tabel 11. Aantal met behulp van FANOMOS geconstateerde SID-afwijkingen in het 3<sup>e</sup> kwartaal 2013

3 <sup>e</sup> kwartaal 2013		Totaal aantal SID-afwijkingen	waarvan in opdracht / met toestemming van LVNL	waarvan trackoffender
<b>Juli</b>	<b>totaal</b>	<b>6</b>	<b>4</b>	<b>2</b>
	jet	5	4	1
	prop	1	0	1
<b>Augustus</b>	<b>totaal</b>	<b>7</b>	<b>5</b>	<b>2</b>
	jet	4	2	2
	prop	3	3	0
<b>September</b>	<b>totaal</b>	<b>12</b>	<b>9</b>	<b>3</b>
	jet	10	8	2
	prop	2	1	1
<b>kwartaal</b>	<b>Totaal</b>	<b>25</b>	<b>18</b>	<b>7</b>
	jet	19	14	5
	prop	6	4	2

De SID-afwijkingen zijn in FANOMOS voor de prop's geselecteerd op toestellen > 6 ton, IFR, niet zijnde cat. 004, 010, 012, 014; voor jet's op toestellen in alle gewichtsklassen.

Op basis van artikel 10 van het Luchtverkeersreglement is voor het IFR-verkeer een aantal standaard instrument vertrek procedures ( SID's ) vastgesteld voor het luchtvaartterrein Maastricht. Deze procedures worden beschreven in de Aeronautical Information Publication ( AIP ). In de AIP zijn kaarten opgenomen waarop de routes van deze procedures zijn weergegeven. Deze uitvliegroutes zijn theoretische lijnen, in de praktijk zal een zekere spreiding plaatsvinden.

De Luchtverkeersleiding Nederland (LVNL) past middels aangescherpte interne regelgeving de SID's op MAA strakker toe. Dit betekent dat binnen de 35 Ke zone geen afwijkende instructie voor startend verkeer gegeven zal worden (uitgezonderd om veiligheidsredenen). Straalvliegtuigen mogen pas boven FL 60 van deze route afwijken, voor zwaardere propellervliegtuigen geldt een hoogte van 3500 ft MSL. Lichte propellervliegtuigen (< 6 ton kunnen op geringere hoogte een afwijkende instructie krijgen, echter pas buiten de 35Ke geluidzone). Het aangescherpte milieubeleid (inzake afwijkende instructies SID's) van de LVNL wordt gehandhaafd totdat in overleg tussen het ministerie van Infrastructuur en Milieu LVNL een definitief besluit is genomen over een uniforme regelgeving voor gecontroleerde burgerluchthavens in Nederland.

Met behulp van Fanomos en in samenwerking met de LVNL constateren we dat het aantal SID afwijkingen in het 3<sup>e</sup> kwartaal 2014 is toegenomen ten opzichte van het aantal van dezelfde periode in 2013, namelijk van 25 in '13 naar 40 in '14, een toename van 60%. Van deze 40 afwijkingen zijn er 39 in opdracht of met toestemming van de LVNL van de SID afgeweken. In 16 gevallen is deze instructie gegeven om zwaar weer te omzeilen. In het 3<sup>e</sup> kwartaal 2013 waren 18 van de 25 afwijkingen in opdracht van de LVNL, waarvan 13 in verband met slecht weer.

De Inspectie Leefomgeving en Transport (ILT)/ Domein Luchtvaart is belast met het onderzoek naar en interpretatie van SID-afwijkingen, dit is geen taak voor de SKLZL. Zoals afgesproken in de Werkgroep Klachten- en Hinderbeleid stuurt het klachtenbureau SKLZL voortaan alle SID-afwijkingen **zonder** opdracht of toestemming van de LVNL, de zgn. trackoffenders, voor onderzoek door naar de ILT.

In het 3<sup>e</sup> kwartaal 2014 is 1 trackoffender voor nader onderzoek aan de ILT aangeboden. In het 3<sup>e</sup> kwartaal 2013 zijn dat 7 trackoffenders geweest. Zie tabellen 10 en 11.

## **Procedure klachtenbehandeling**

De wijze van klachtbehandeling is neergelegd in een door de voormalige Milieucommissie Luchthaven Maastricht vastgestelde klachtenregeling.

Klachten kunnen bij het klachtenbureau telefonisch (043-365 20 20) of digitaal ([www.kicl.nl](http://www.kicl.nl)) worden ingediend.

Schriftelijke reacties met klachten en vragen van omwonenden van de luchthaven worden ingediend bij de Commissie Regionaal Overleg. De afzender wordt een ontvangstbevestiging gestuurd.

Vervolgens worden de schriftelijke reacties behandeld in de eerstvolgende vergadering van de Werkgroep Klachten en Hinderbeleid (WKH) van de commissie. Reacties met vragen of een bepaalde problematiek worden kort na de vergadering van de Werkgroep Klachten en Hinderbeleid beantwoord. Schriftelijke klachten zijn niet in de tabellen en grafieken opgenomen. Volgens de vastgestelde klachtenregeling dienen schriftelijke klachten binnen drie maanden na ontvangst van de brief te zijn afgehandeld.

In het derde kwartaal van 2014 heeft de Commissie Regionaal Overleg Luchthaven Maastricht geen schriftelijke reacties ontvangen.

**Bijlage:** Overzicht klachten per gemeente met onderverdeling naar woonplaatsen, -kernen en -wijken:

## **Begrippenlijst**

S.K.L.Z.L.:	Stichting Klachtentelefoon Luchtverkeer Zuid-Limburg.  Een onafhankelijke stichting, die ten behoeve van de Commissie Regionaal Overleg Luchthaven Maastricht, de Commissie AWACS Limburg en de Luchtverkeerscommissie Niederrhein zorg draagt voor de registratie, analyse en behandeling van milieuklachten over vliegverkeer in de regio, tevens voor het beantwoorden van vragen en het verstrekken van informatie. Te bereiken onder tel. nr. <b>043-365 20 20</b> of via <b><u>www.kicl.nl</u></b> .
Klacht:	een door een klager bij het klachtenbureau gemelde ervaring van hinder of overlast veroorzaakt door vliegverkeer.
Klager: (klaagadres):	een adres van waaruit minstens een klacht is geuit, met de restrictie dat meerdere klachten van verschillende personen op een huisadres tot één en dezelfde klager (klaagadres) worden gerekend.
Extensie:	toestemming gegeven door de havenmeester om buiten de openstellingsuren van de luchthaven op te stijgen of te landen.
Nachtvluchten:	vluchten van of naar MAA tussen 23.00 uur en 06.00 uur, waarvoor een extensie verleend is.
Overige (dag)vluchten:	Dagvluchten tussen 06:00 en 23:00 uur, niet zijnde lesvluchten.
Vlucht:	een vlucht bestaat uit 2 vliegtuigbewegingen: een start en een landing.
Vliegtuig- beweging:	een start of een landing van een vliegtuig.
Lesvlucht:	Oefenvlucht voor het verkrijgen dan wel behouden van vliegvaardigheid. Er wordt onderscheid gemaakt tussen een circuitlesvlucht en een lokale lesvlucht. Circuitlesvluchten vinden plaats in het circuitgebied, lokale lesvluchten buiten het circuitgebied.
A.T.C.- vertraging:	Air Traffic Control / Luchtverkeersbeveiliging Vertraging ontstaan door verkeersleidingstechnische oorzaken. Dit kan leiden tot een vertraging van het vliegschema.
Hoofdstuk III vliegtuigen:	Vliegtuiggeneratie met stillere straalmotoren. (o.a. B737-300/400/500, B747-300/400, B757, B767, B777, MD11, MD80-serie, alle types Airbus, FK 100/70, DC8/ 70-serie )

- Nieuwe ICAO aanduiding: Voor o.a.:  
**B703**: voorheen B707-300;  
**B722**: voorheen B727-200;  
**B732, B733, B734, B735, B737, B738**: voorheen B737-200/300/400/500/700/800;  
**B742, B743, B744**: voorheen B747-200/300/400;  
**DC86, DC87**: voorheen DC8/ 60/70 serie.
- MTOW: Maximum Take Off Weight
- FANOMOS: Flight track and Aircraft Noise Monitoring System
- IFR: Instrument Flight Rules. Regels voor verkeer dat op instrumenten vliegt.
- SID: Standard Instrument Departure. Dit is de standaard vertrekprocedure voor IFR- verkeer.
- AIP: Aeronautical Information Publication d.i. de luchtvaartgids.
- ILT/Directie Luchtvaart:  
Directie Luchtvaart. Deze dienst, een onderdeel van de Inspectie Leefomgeving en Transport van het Ministerie van Infrastructuur en Milieu, is verantwoordelijk voor toezicht op geluidzone en op de naleving van de gebruiksvoorschriften.
- SID-afwijking: een toestel dat de standaard-instrument -vertrekprocedure niet heeft uitgevoerd binnen het voor die procedure vastgestelde tolerantiegebied al dan niet in opdracht van de Luchtverkeersleiding.

### Samenstelling van de werkgroep:

1. De heer C. Degenaar Omwonenden Meerssen
2. De heer W. Moberg Omwonenden Maastricht
3. De heer S. Paul Luchtverkeersleiding Nederland
4. De heer R. Jense, Maastricht Aachen Airport
5. Mevrouw M. Duijvestijn Stichting Klachtentelefoon Luchtverkeer Zuid-Limburg
6. Mevrouw R. Lichtenberg Stichting Klachtentelefoon Luchtverkeer Zuid-Limburg
7. Mevrouw R. Lommelen Stichting Klachtentelefoon Luchtverkeer Zuid-Limburg
8. De heer P. Simons Provincie Limburg (voorzitter)

# Overzicht klachten per gemeente met onderverdeling naar woonplaatsen, -kernen en -wijken

*Behorende bij 3e kwartaal 2014*

	Nachtvluchten tussen 23.00 en 06.00 uur	Vluchten tussen 06.00 en 07.00 uur	Lesvluchten tussen 07.00 en 23.00 uur	Overige vluchten tussen 07.00 en 23.00 uur	Totaal
<b>Gemeente: Beek</b>					
Neerbeek	0	0	0	1	1
<b>Subtotaal</b>	<b>0</b>	<b>0</b>	<b>0</b>	<b>1</b>	<b>1</b>
<b>Gemeente: Echt-Susteren</b>					
SUSTEREN	0	0	38	1	39
<b>Subtotaal</b>	<b>0</b>	<b>0</b>	<b>38</b>	<b>1</b>	<b>39</b>
<b>Gemeente: Eijsden-Margraten</b>					
BEMELLEN	0	0	0	3	3
CADIER EN KEER	2	0	0	12	14
EIJSDEN	0	0	0	15	15
MARGRATEN	0	0	0	2	2
MHEER	0	1	0	0	1
<b>Subtotaal</b>	<b>2</b>	<b>1</b>	<b>0</b>	<b>32</b>	<b>35</b>
<b>Gemeente: Gulpen-Wittem</b>					
EYS	0	0	0	111	111
WITTEM	0	0	0	2	2
<b>Subtotaal</b>	<b>0</b>	<b>0</b>	<b>0</b>	<b>113</b>	<b>113</b>
<b>Gemeente: Landgraaf</b>					
LANDGRAAF	0	0	0	1	1
<b>Subtotaal</b>	<b>0</b>	<b>0</b>	<b>0</b>	<b>1</b>	<b>1</b>
<b>Gemeente: Maastricht</b>					
Ambly/Geusselpark	1	0	0	7	8
Heer/Eyldergaard	0	0	0	1	1
Wyck/Akerpoort/Ceramique/St. Maartenspoort	0	0	1	3	4
<b>Subtotaal</b>	<b>1</b>	<b>0</b>	<b>1</b>	<b>11</b>	<b>13</b>
<b>Gemeente: Meerssen</b>					
Bunde	3	0	0	106	109



# Overzicht klachten per gemeente met onderverdeling naar woonplaatsen, -kernen en -wijken

*Behorende bij 3e kwartaal 2014*

	Nachtvluchten tussen 23.00 en 06.00 uur	Vluchten tussen 06.00 en 07.00 uur	Lesvluchten tussen 07.00 en 23.00 uur	Overige vluchten tussen 07.00 en 23.00 uur	Totaal
<b>Gemeente: Meerssen</b>					
Geulle	0	0	1	0	1
Meerssen	2	0	4	11	17
Moorveld	0	0	0	1	1
Ulestraten	1	0	24	63	88
<b>Subtotaal</b>	<b>6</b>	<b>0</b>	<b>29</b>	<b>181</b>	<b>216</b>
<b>Gemeente: Nuth</b>					
Nuth	0	1	4	45	50
Wijnandsrade	0	0	0	1	1
<b>Subtotaal</b>	<b>0</b>	<b>1</b>	<b>4</b>	<b>46</b>	<b>51</b>
<b>Gemeente: Roerdalen</b>					
MONTFORT	0	0	4	0	4
<b>Subtotaal</b>	<b>0</b>	<b>0</b>	<b>4</b>	<b>0</b>	<b>4</b>
<b>Gemeente: Schinnen</b>					
OIRSBEEK	0	0	0	2	2
<b>Subtotaal</b>	<b>0</b>	<b>0</b>	<b>0</b>	<b>2</b>	<b>2</b>
<b>Gemeente: Sittard-Geleen</b>					
GELEEN	0	0	0	2	2
<b>Subtotaal</b>	<b>0</b>	<b>0</b>	<b>0</b>	<b>2</b>	<b>2</b>
<b>Gemeente: Valkenburg aan de Geul</b>					
VALKENBURG	3	0	4	330	337
<b>Subtotaal</b>	<b>3</b>	<b>0</b>	<b>4</b>	<b>330</b>	<b>337</b>
<b>Totaal</b>	<b>12</b>	<b>2</b>	<b>80</b>	<b>720</b>	<b>814</b>