

CAL 15-013

# COMMISSIE AWACS LIMBURG

Secretariaat: Postbus 5700-6202 MA Maastricht

## OVERZICHT KLACHTEN

1<sup>e</sup> kwartaal 2015

Mei 2015

Uitgegeven door de Stichting Klachtentelefoon Luchtverkeer Zuid-Limburg onder verantwoordelijkheid van de Commissie AWACS Limburg

## INHOUDSOPGAVE

-	Begrippenlijst	blz. 3
-	Inleiding	blz. 4
1.	Algemeen	blz. 5
2.	Klachten	blz. 10
	2.1 Dagperiode	blz. 10
	2.2 Nacht-/weekendperiode	blz. 13
3.	Klagers	blz. 15
	3.1 Klagers naar klachtensoort	blz. 15
	3.2 Spreiding klagers en klachten	blz. 16
4.	Vliegbewegingen	blz. 17

## BEGRIPPENLIJST

- S.K.L.Z.L.:** Stichting Klachtentelefoon Luchtverkeer Zuid - Limburg
- een onafhankelijke stichting, die ten behoeve van de Commissie Regionaal.Overleg Luchthaven Maastricht en de Commissie AWACS Limburg zorg draagt voor registratie, analyse en behandeling van klachten over vliegverkeer in de regio, tevens voor het beantwoorden van vragen en het verstrekken van informatie. De SKLZL is te allen tijde te bereiken op telefoonnummer: **043-3652020**
- De medewerkers zijn bereikbaar van maandag tot en met vrijdag van 09:00 tot 14:00 uur, buiten deze uren kunt u uw klacht(en) inspreken op het antwoordapparaat. Op verzoek van de klager wordt deze teruggebeld. Klachten kunnen ook digitaal worden ingediend via [www.kicl.nl](http://www.kicl.nl). De ingesproken en digitale klachten worden op de gebruikelijke wijze geregistreerd en gerapporteerd aan de Commissie AWACS Limburg.
- Klacht:** een door een klager bij het klachtenbureau gemelde ervaring van hinder of overlast door vliegverkeer.
- Klager: (klaagadres) en** een adres van waaruit minstens een klacht is geuit, met de restrictie dat meerdere klachten van verschillende personen op een huisadres tot één dezelfde klager (klaagadres) worden gerekend.
- Dagperiode:** is de periode van maandag tot en met vrijdag van 08:00 tot 22:00 uur.
- Nacht-/weekend-: periode** is de periode van maandag tot en met vrijdag van 22:00 tot 08:00 uur en in het weekend van 00:00 tot 24:00 uur.
- Vliegbeweging:** een door de A.T.C. Geilenkirchen geregistreeerde vliegbeweging boven Nederland van of naar de AWACS-basis Geilenkirchen.
- A.T.C.:** Air Traffic Control (Luchtverkeersbeveiliging).
- M.T.O.W.:** Maximum Take Off Weight.
- 95% Spreidingsgebied:** Het 95% spreidingsgebied wordt gevormd door het gebied waarbinnen zich 95% van het aantal bewegingen over het jaar 1997 bevindt.
- Woonkernoffender:** Het betreft hier vliegbewegingen buiten het 95% spreidingsgebied beneden de 3000 ft., die over de woonkernen van Schinveld en Brunssum gaan.

## **INLEIDING**

Dit rapport is opgesteld om de Commissie AWACS Limburg te informeren over telefonische en e-mailklachten met betrekking tot vliegverkeer van of naar de AWACS-basis te Geilenkirchen, die bij de Stichting Klachtentelefoon Luchtverkeer Zuid-Limburg zijn ingediend in het 1<sup>e</sup> kwartaal 2015. De gegevens over vliegbewegingen zijn afkomstig van A.T.C. Geilenkirchen.

Gegevens over klachten en klagers zijn in tabellen verwerkt en worden vergeleken met de gegevens over dezelfde periode in 2014.

## **1. ALGEMEEN**

Tabel 1.1. Aantal klachten en klagers in het 1<sup>e</sup> kwartaal

	aantal bewegingen		aantal klachten		aantal klagers	
	2014	2015	2014	2015	2014	2015
<b>Januari</b>	146	<b>123</b>	553	<b>806</b>	31	<b>47</b>
<b>Februari</b>	185	<b>132</b>	1294	<b>857</b>	60	<b>47</b>
<b>Maart</b>	125	<b>148</b>	816	<b>1128</b>	50	<b>63</b>
<b>Totaal</b>	456	<b>403</b>	2663	<b>2791</b>	94	<b>95</b>

In deze tabel is de relatie weergegeven van het totale aantal vliegbewegingen boven Nederland van of op weg naar de AWACS-basis te Geilenkirchen en het totale aantal klachten over deze bewegingen. In de laatste kolom is het totale aantal klagers in het 1<sup>e</sup> kwartaal weergegeven. Hierbij dient vermeld te worden dat iedere klager voor zowel de maand als het kwartaal 1 x als zodanig geteld wordt. Het is daarom niet mogelijk de klagers voor het totaalcijfer bij elkaar op te tellen. Zou men dit doen dan kan het voorkomen dat een klager die in zowel januari, februari en maart heeft geklaagd, voor het totaalcijfer 3 x wordt meegerekend.

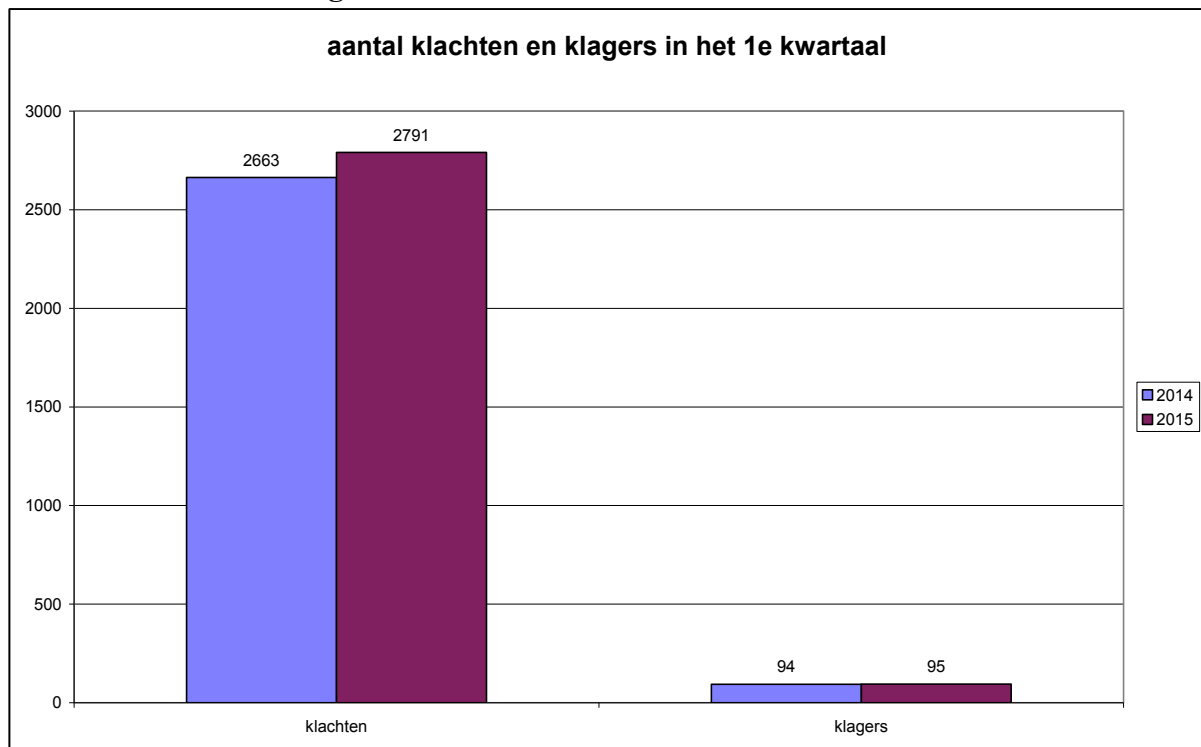
Uit de tabel blijkt dat in het 1<sup>e</sup> kwartaal 2015 het aantal vliegbewegingen met 12% is afgenomen. Het aantal klachten en klagers is gestegen met 5% resp. 1% ten opzichte van dezelfde periode in 2014. De klachten gaan vooral over geluidhinder, laagvliegen, afwijkende route, uitstoot en trilling. Uit berekening blijkt dat de mediaan\* is gestegen t.o.v. 2014 en wel van 4 klachten per klager in 2014 naar 5 klachten in 2015.

\*) Omdat hier sprake is van een asymmetrische verdeling van het aantal klachten per klagers (d.w.z. dat de meeste klagers weinig klachten hebben ingediend en een enkeling veel), is het bepalen van gemiddelde waarde niet representatief voor deze groep klagers; beter is het om hier de mediaan te bepalen, omdat deze minder beïnvloed wordt door extreme waarden. De mediaan wordt bepaald door een lijst van de klagers te maken met het door hen ingediende aantal klachten in oplopende volgorde (d.w.z. te beginnen met alle klagers met 1 klacht, vervolgens die met 2 klachten etc.) De mediaan is dan de middelste waarde (is aantal klachten) in de rij klagers. Bij 95 klagers wordt de mediaan bepaald door de 48<sup>e</sup> klager.

Kijken we naar de afzonderlijke maanden, dan zien we:

- in januari dat de bewegingen zijn afgenomen met 16%. Het aantal klachten stijgt met 46% en het aantal klagers stijgt met 52%.
- in februari een afname van de bewegingen met 29%. Het aantal klachten daalt met 34% en het aantal klagers daalt met 22%.
- in maart de bewegingen toenemen met 18%. Het aantal klachten en klagers stijgt met resp. 38% en 26%.

Grafiek 1.1. Visualisering van tabel 1.



Kijken we naar de bewegingen en de klachtenpatronen van de afgelopen vijf jaar dan zien we het volgende:

Vanaf 2010 is er sprake van een dalende trend van de bewegingen. In 2013 zien we een geringe stijging ten opzichte van het jaar daarvoor. In 2014 constateren we een daling van het totale aantal bewegingen ten opzichte van 2013 als gevolg van een gedeeltelijke sluiting van de baan in het 2<sup>e</sup> en 3<sup>e</sup> kwartaal 2014 in verband met een baanrenovatie. In het 1<sup>e</sup> kwartaal van 2015 nemen de bewegingen af ten opzichte van het 4<sup>e</sup> kwartaal 2014.

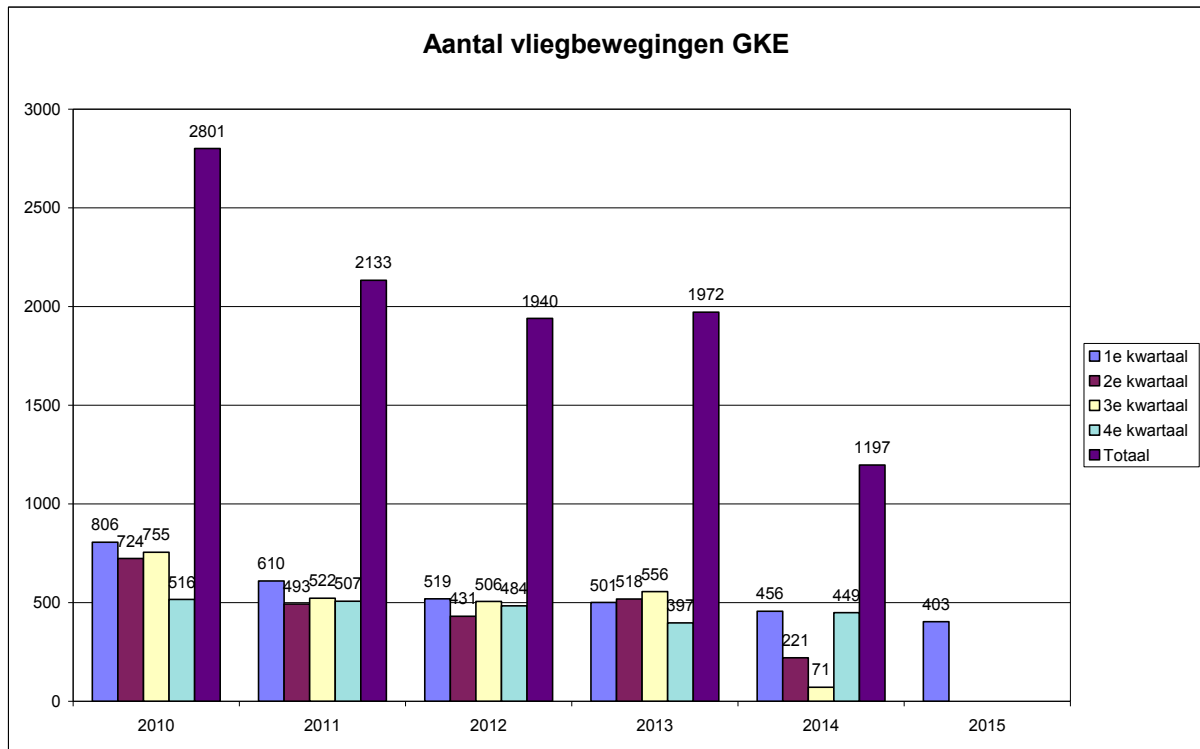
De trainingsbewegingen laten voor de periode na 2010 een vergelijkbaar dalend patroon zien. In 2013 zien we de trainingsbewegingen toenemen ten opzichte van het jaar daarvoor. In 2014 constateren we eveneens een daling van het totale aantal trainingsbewegingen ten opzichte van 2013, zie bovenstaande verklaring. In het 1<sup>e</sup> kwartaal van 2015 nemen de trainingsbewegingen af ten opzichte van het 4<sup>e</sup> kwartaal 2014.

De klachten nemen in 2010 toe ten opzichte van het aantal in 2009. Vanaf 2011 tot en met 2013 is er sprake van een duidelijke afnemende trend. In 2014 constateren we een verdere daling van het totale aantal klachten, zie bovenstaande verklaring. Het aantal klachten neemt in het 1<sup>e</sup> kwartaal 2015 af ten opzichte van het 4<sup>e</sup> kwartaal 2014.

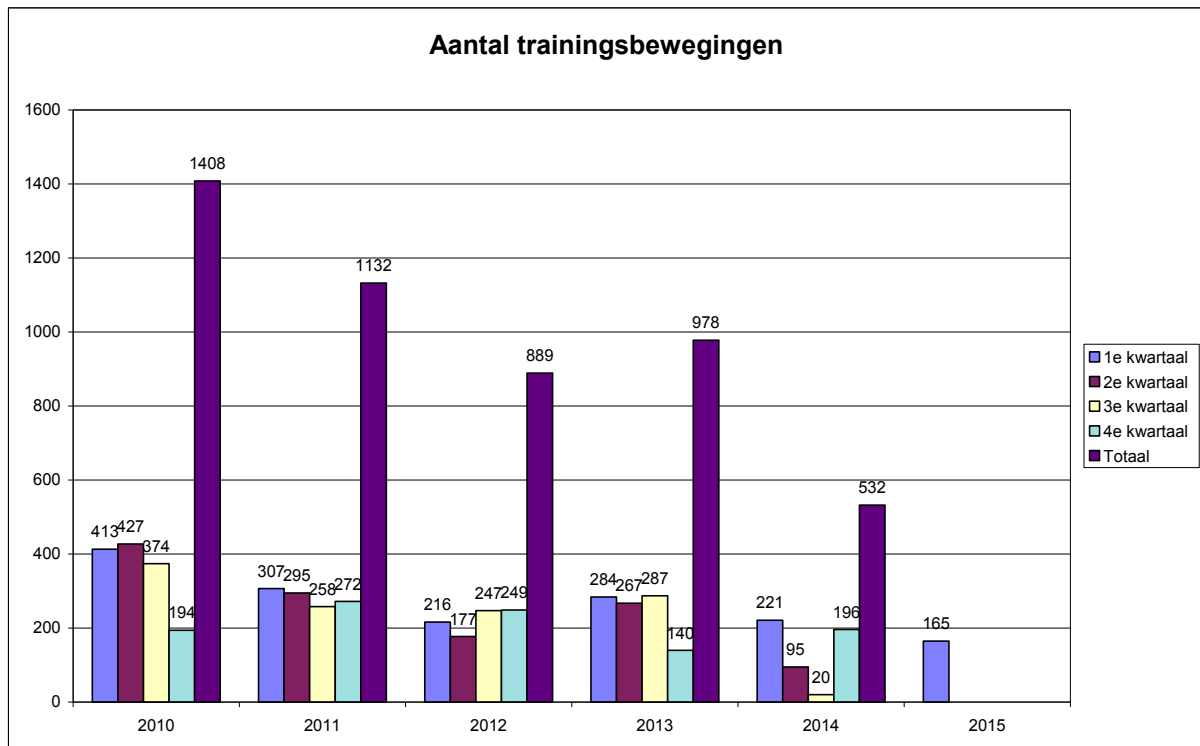
De klagers laten nagenoeg een vergelijkbaar patroon zien. In 2010 is een sterke toename van de klagers te zien ten opzichte van 2009. In 2011 is sprake van een sterke afname van klagers, in 2012 en 2013 constateren we een geleidelijke afname. In 2014 zien we de klagers afnemen, zie eerder genoemde verklaring. Het aantal klagers neemt in het 1<sup>e</sup> kwartaal af ten

opzichte van het 4<sup>e</sup> kwartaal 2014. Voorgaande informatie wordt op deze en volgende pagina's grafisch weergegeven.

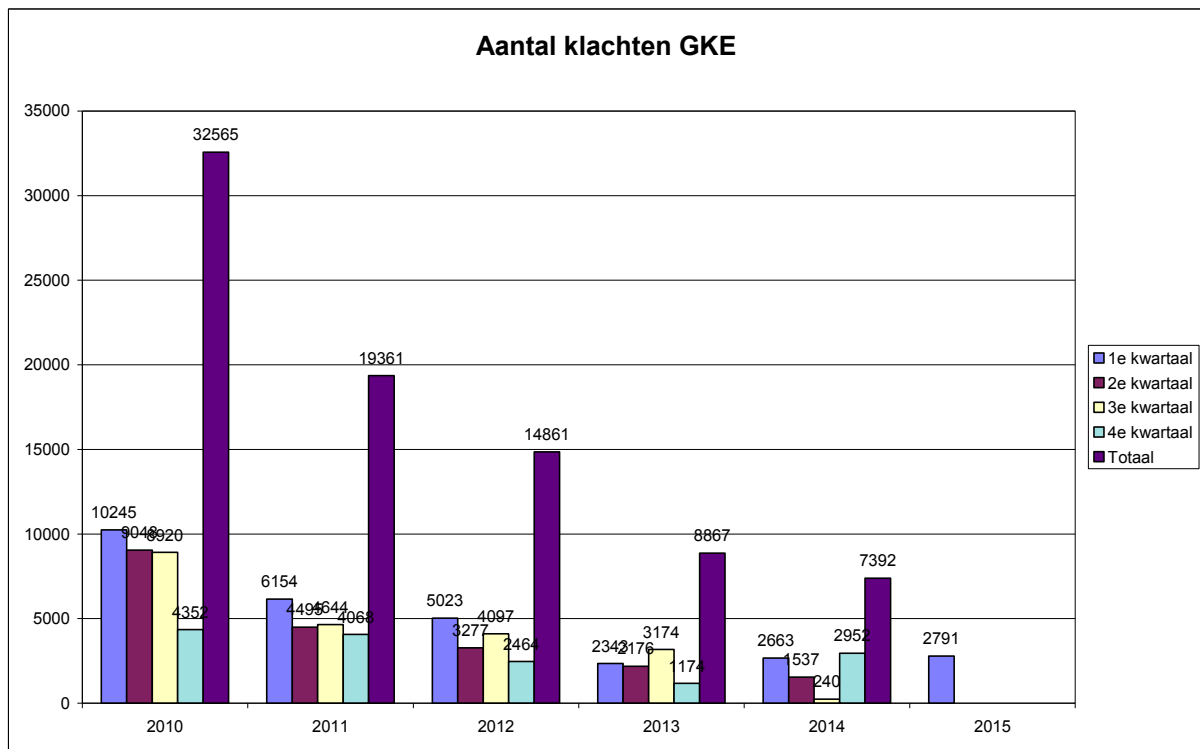
Grafiek 1.2. Trend: bewegingen



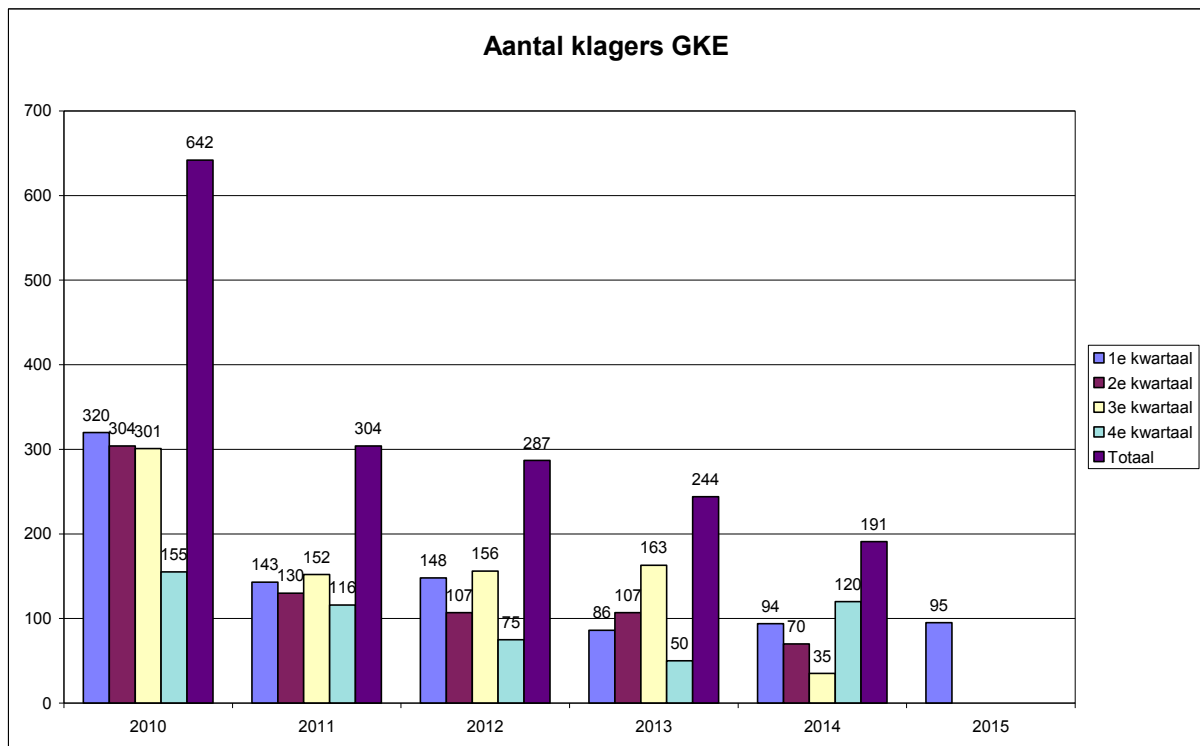
Grafiek 1.3. Trend: trainingsbewegingen



Grafiek 1.4. Trend: klachten



Grafiek 1.5. Trend: klagers





Uit analyse van de klachten blijkt dat de klachten meerdere oorzaken kunnen hebben. (zie tabel 1.5.).

Onder stankoverlast wordt verstaan het daadwerkelijk waarnemen van kerosinegeur, waarbij dan vaak ramen en deuren gesloten moeten worden. Dit wordt als zeer hinderlijk ervaren. De stankoverlast wordt veroorzaakt het vertrek van toestellen richting Duitsland in combinatie met een noord – c.q. zuidoostelijke windrichting, waarbij de kerosinestank Brunssum of Schinveld bereikt. Onder “overige oorzaak” wordt in dit kwartaal verstaan: “slecht voor de gezondheid”, “beangstigend als er 2 toestellen zo dicht na elkaar landen”, “door stank ramen en deuren moeten sluiten”, “last van de luchtwegen door stank”.

Opgemerkt dient te worden dat wanneer er gesproken wordt over ‘laagvliegen’ dit niet wil zeggen wil dat het toestel ook daadwerkelijk laag gevlogen heeft, het gaat hier om overlast zoals deze door de klager ervaren wordt. Wanneer er gesproken wordt van ‘afwijkende route’ dit mogelijk op last van de Luchtverkeersleiding in Beek heeft plaatsgevonden ten behoeve van separatie van vliegverkeer van Maastricht Aachen Airport. In de vergadering d.d. 14 december 2000 van de Commissie AWACS Limburg is de afspraak gemaakt om vluchten die zich buiten het 95% spreidingsgebied bevinden en de woonkernen van Brunssum of Schinveld overvliegen beneden de 3000 voet ter controle c.q. beoordeling naar de plv. basiscommandant door te sturen. Toestellen lichter dan 6 ton worden niet meegenomen, omdat deze vliegbewegingen niet meetellen bij de berekening van de geluidbelasting van de AWACS basis. Zie CAL-rapport: Vliegbewegingen over woonbebouwing van Schinveld en Brunssum.

Tabel 1.5. Visualisering van voorgaande tekst.

<b>Overzicht oorzaak klachten</b>	<b>2014</b>	<b>2015</b>
Totaal aantal klachten*	2663	<b>2791</b>
Geluid	2642	<b>2777</b>
Laagvliegen	1119	<b>1179</b>
Stank	55	<b>260</b>
Uitstoot	341	<b>1058</b>
Afwijkende route	1029	<b>786</b>
Trillingen	285	<b>824</b>
Angst	278	<b>290</b>
Grondlawai	1	<b>0</b>
Warming up	0	<b>0</b>
Proefdraaien	0	<b>0</b>
Overig	8	<b>4</b>

\*) Een klacht kan meerdere oorzaken hebben.

## 2. KLACHTEN

In dit rapport wordt een onderscheid gemaakt tussen klachten als gevolg van vliegbewegingen gedurende **de dagperiode** en vliegbewegingen gedurende **de nacht - / weekendperiode**.

De gegevens over vliegbewegingen zijn afkomstig van A.T.C. Geilenkirchen.

### 2.1 Dagperiode

Tabel 2.1. **Aantal klachten in relatie tot het aantal vliegbewegingen gedurende de dagperiode in het 1<sup>e</sup> kwartaal**

	aantal vliegbewegingen		aantal klachten		aantal klachten per 100 bewegingen		aantal klagers	
	2014	2015	2014	2015	2014	2015	2014	2015
<b>Januari</b>								
<b>Totaal</b>	<b>146</b>	<b>121</b>	<b>553</b>	<b>793</b>	<b>379</b>	<b>655</b>	<b>31</b>	<b>47</b>
starts	127	87	415	578	327	664		
landingen	19	34	138	215	726	632		
overig			0	0				
<b>Februari</b>								
<b>Totaal</b>	<b>185</b>	<b>130</b>	<b>1294</b>	<b>833</b>	<b>699</b>	<b>641</b>	<b>60</b>	<b>45</b>
Starts	142	87	1013	510	713	586		
landingen	43	43	281	323	653	751		
Overig			0	0				
<b>Maart</b>								
<b>Totaal</b>	<b>112</b>	<b>146</b>	<b>688</b>	<b>1112</b>	<b>614</b>	<b>762</b>	<b>40</b>	<b>62</b>
Starts	78	118	504	965	646	818		
landingen	34	28	184	147	541	525		
Overig			0	0				
<b>1<sup>e</sup> kwartaal</b>								
<b>totaal</b>	<b>443</b>	<b>397</b>	<b>2535</b>	<b>2738</b>	<b>572</b>	<b>690</b>	<b>86</b>	<b>94</b>
starts	347	292	1932	2053	557	703		
landingen	96	105	603	685	628	652		
overig			0	0				

Tabel 2.1 geeft de relatie weer tussen het aantal vliegbewegingen boven Nederland van of naar de AWACS-basis te Geilenkirchen en het totale aantal klachten over deze bewegingen gedurende de dagperiode, gedefinieerd als de periode van maandag tot en met vrijdag van 08:00 tot 22:00 uur. Ook is onderscheid gemaakt tussen starts en landingen en het aantal klachten hierover. Om een vergelijking van klachtenpatronen van de afzonderlijke maanden mogelijk te maken, worden klachten omgerekend naar aantal klachten per 100 vliegbewegingen. Het aantal klagers is weergegeven in de laatste kolom.

Tabel 2.2. **Aantal trainingsbewegingen in het 1<sup>e</sup> kwartaal.**

	Aantal trainingsbewegingen		%
	2014	2015	
<b>Januari</b>	75	<b>48</b>	-36
<b>Februari</b>	95	<b>55</b>	-42
<b>Maart</b>	51	<b>62</b>	+22
<b>Totaal 1<sup>e</sup> kwartaal</b>	221	<b>165</b>	-25

Uit de tabellen 2.1. en 2.2 blijkt dat het aantal bewegingen gedurende de dagperiode in het 1<sup>e</sup> kwartaal 2015 is gedaald met 10% van 443 in '14 naar 397 bewegingen in '15. Het aantal trainingsbewegingen neemt af van 221 in '14 naar 165 in '15, een afname van 25%. Het aantal klachten stijgt met 203 van 2535 in '14 naar 2738 in 15.'d.i. 8%. Het aantal klagers stijgt met 9% van 86 in '14 naar 94 in '15.

Vergelijken we de klachtenpatronen van januari, februari en maart 2015 afzonderlijk met die van dezelfde periode in 2014 dan kunnen we het volgende opmerken:

- In januari 2015 constateren we een afname van het aantal bewegingen met 17% van 146 naar 121 en een afname van het aantal trainingsbewegingen met 36% van 75 naar 48. Het aantal klachten stijgt met 43% van 553 naar 793, het aantal klagers stijgt met 52% van 31 naar 47.

In januari 2015 is 1 piekdag verantwoordelijk voor 151 van de 793 klachten d.i. 19%.

In januari 2014 zijn geen piekdagen geweest.

We verstaan onder piekdagen dagen met een hoge concentratie klachten (tenminste 100) en dikwijls ook veel bewegingen.

- In februari 2015 daalt het aantal bewegingen met 30% van 185 naar 130. Het aantal trainingsbewegingen neemt af met 42% van 95 naar 55. Het aantal klachten neemt met 36% af van 1294 naar 833. Het aantal klagers daalt met 25% van 60 naar 45.

In februari 2015 zijn 2 piekdagen verantwoordelijk voor 251 van de 833 klachten d.i. 30%.

In februari 2014 zijn 3 piekdagen verantwoordelijk voor 440 van de 1294 klachten d.i. 34%.

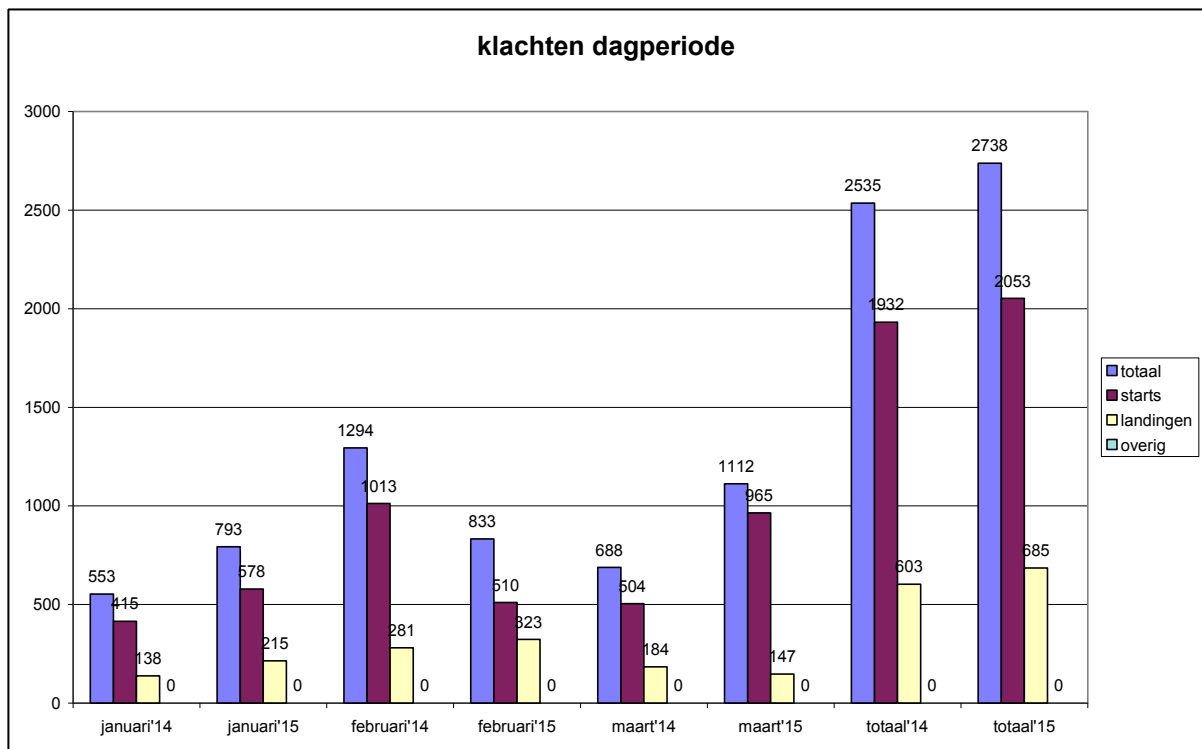
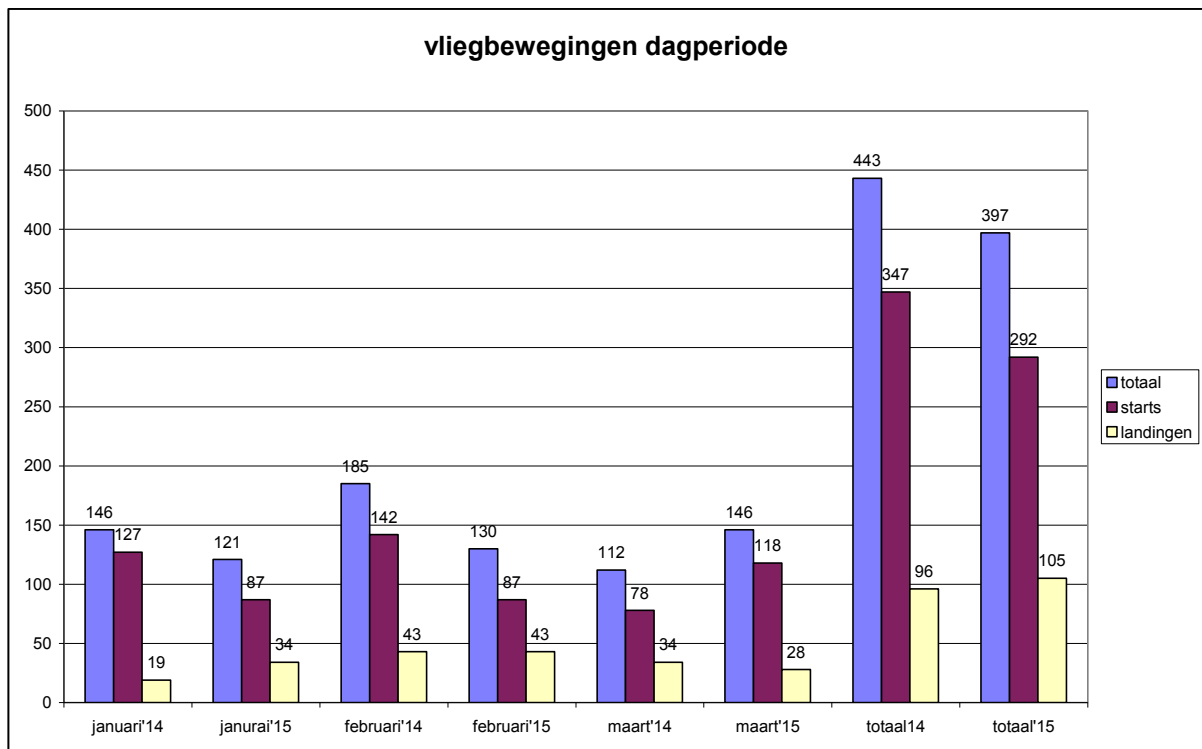
- In maart 2015 zien we een stijging van het aantal bewegingen met 30% van 112 naar 146.

Het aantal trainingsbewegingen stijgt met 22% van 51 naar 62. Het aantal klachten stijgt met 62% van 688 naar 1112. Ook het aantal klagers stijgt en wel met 55% van 40 naar 62.

In maart 2015 zijn 4 piekdagen verantwoordelijk voor 571 van de 1112 klachten d.i. 51%

In maart 2014 zijn 2 piekdagen verantwoordelijk voor 223 van de 688 klachten d.i. 32%.

Visualisering van tabel 2.1



## 2.2 Nacht-/ weekendperiode

Tabel 2.3. **Aantal klachten in relatie tot het aantal vliegbewegingen gedurende de nacht-/ weekendperiode in het 1<sup>e</sup> kwartaal**

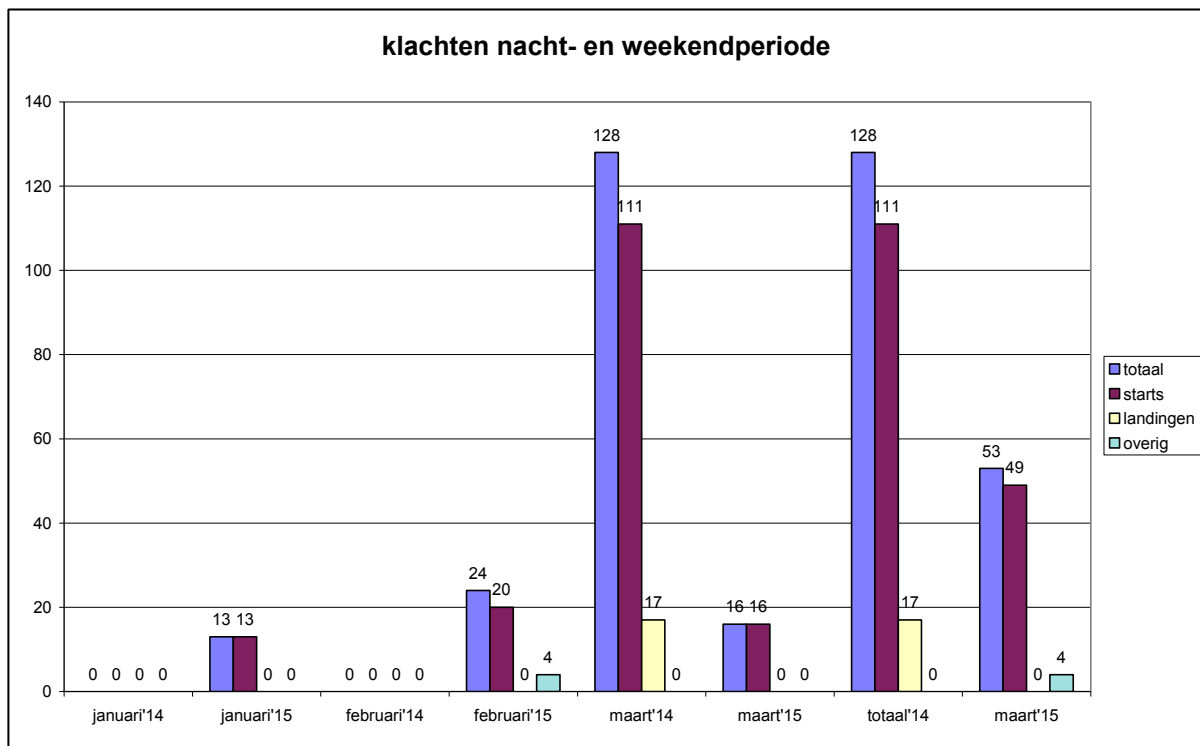
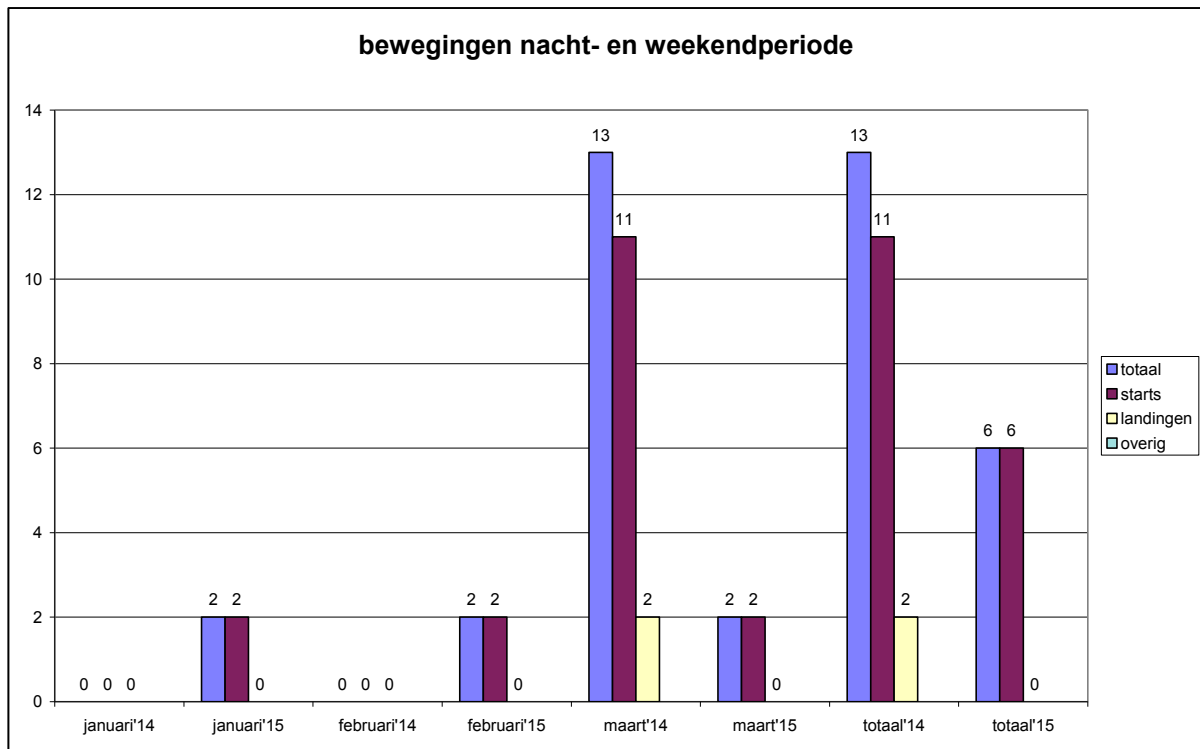
	aantal vliegbewegingen		aantal klachten		aantal klagers	
	2014	2015	2014	2015	2014	2015
<b>Januari</b>						
<b>Totaal</b>	<b>0</b>	<b>2</b>	<b>0</b>	<b>13</b>	<b>0</b>	<b>11</b>
starts	0	2	0	13		
landingen	0	0	0	0		
overig			0	0		
<b>Februari</b>						
<b>Totaal</b>	<b>0</b>	<b>2</b>	<b>0</b>	<b>24</b>	<b>0</b>	<b>16</b>
Starts	0	2	0	20		
landingen	0	0	0	0		
Overig			0	*4		
<b>Maart</b>						
<b>Totaal</b>	<b>13</b>	<b>2</b>	<b>128</b>	<b>16</b>	<b>35</b>	<b>14</b>
Starts	11	2	111	16		
landingen	2	0	17	0		
Overig			0	0		
<b>1<sup>e</sup> kwartaal</b>						
<b>Totaal</b>	<b>13</b>	<b>6</b>	<b>128</b>	<b>53</b>	<b>35</b>	<b>25</b>
starts	11	6	111	49		
landingen	2	0	17	0		
overig			0	*4		

\* Klachten m.b.t. vlucht vanuit of richting Duitsland.

Tabel 2 geeft de relatie weer tussen het aantal vliegbewegingen boven Nederland van of naar de AWACS-basis Geilenkirchen en het aantal klachten over deze bewegingen gedurende de nacht-/weekendperiode, die gedefinieerd is als de periode van maandag tot en met vrijdag vanaf 22:00 tot 08:00 uur en in het weekend vanaf 00:00 tot 24:00 uur.

Uit de tabel blijkt dat het aantal bewegingen is afgenomen met 54%. Het aantal klachten en klagers daalt met resp. 59% en 29%.

Grafiek 2.2 Visualisering van tabel 2.2.



## KLAGERS

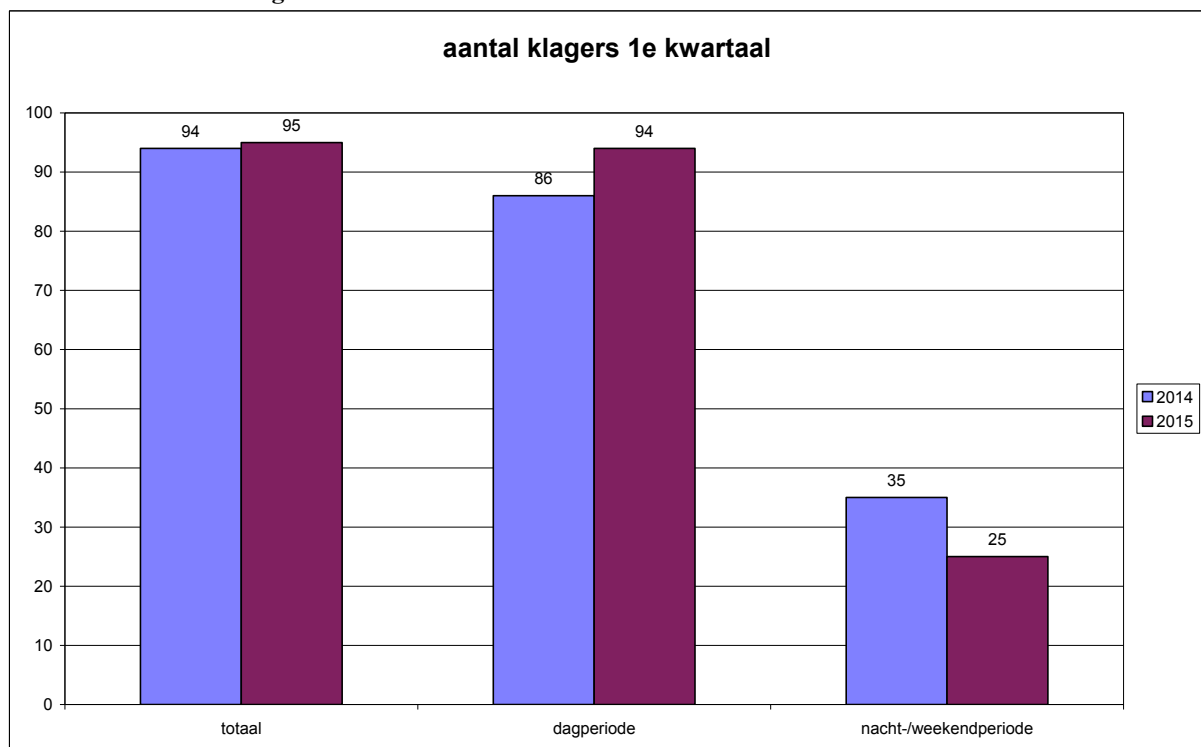
Tabel 3.1. Klagers naar klachtensoort 1<sup>e</sup> kwartaal.

	2014	2015
totaal	94	<b>95</b>
dagperiode	86	<b>94</b>
nacht-/weekendperiode	35	<b>25</b>

In tabel 3.1 is naast het totale aantal klagers ook het aantal klagers weergegeven dat een klacht heeft ingediend over een vliegbeweging gedurende de dagperiode en de nacht -/ weekendperiode.

Uit de tabel blijkt dat het totale aantal klagers gestegen is met 1%, het aantal klagers over de dagperiode stijgt met 9%, het aantal klagers over de nacht - / weekendperiode neemt af met 29%. Zie voor een verklaring §1, §2.1 en §2.2.

Grafiek 3. Visualisering van tabel 3.1



### 3.2 Spreiding klagers en klachten

Tabel 3.2 Aantal klagers en klachten per gemeente in het 1<sup>e</sup> kwartaal.

Gemeente	Klagers		Klachten	
	2014	2015	2014	2015
Ambt Montfort	0	1	0	1
Beek	3	4	5	33
<b>Brunssum</b>	20	15	829	610
Eijsden/Margraten	1	3	1	3
Gulpen-Wittem	1	3	3	9
Heerlen	5	7	29	30
Heinsberg (D)	1	0	7	0
Kerkrade	1	2	24	41
Landgraaf	2	4	7	18
Maastricht	1	0	1	0
Nuth	2	2	30	24
<b>Onderbanken</b>	39	33	1434	1477
Roerdalen	0	0	0	0
<b>Schinnen</b>	8	12	264	497
Selfkant (D)	0	0	0	0
Sittard-Geleen	6	8	17	34
Valkenburg a/d Geul	3	1	7	14
Voerendaal	1	0	5	0
<b>Totaal</b>	94	95	2663	2791

In deze tabel is de spreiding weergegeven van het aantal klagers en klachten over de verschillende gemeenten in de regio in het 1<sup>e</sup> kwartaal 2015 en dezelfde periode in 2014. Brunssum laat een afname zien van het aantal klachten en klagers met resp. 26% en 25%. In Onderbanken stijgt het aantal klachten met 3%, het aantal klagers daalt met 15%. In Schinnen stijgen de klachten en klagers met resp. 88% en 50%.

Op verzoek van de vertegenwoordigers van de gemeente Onderbanken in de Commissie AWACS Limburg is de volgende tabel in dit rapport opgenomen.

Tabel 3.3 Klagers en klachten in de kernen van de gemeente Onderbanken in het 1<sup>e</sup> kwartaal

Kernen gemeente Onderbanken	Klagers		Klachten	
	2014	2015	2014	2015
Bingelrade	4	4	82	242
Jabeek	2	0	84	0
Merkelbeek	2	2	12	48
Schinveld	31	27	1256	1187
<b>Totaal</b>	39	33	1434	1477



#### 4. Vliegbewegingen

In de volgende tabellen zijn de vliegbewegingen en klachten per dag in het 1<sup>e</sup> kwartaal 2015 weergegeven. De gegevens over de bewegingen zijn afkomstig van ATC Geilenkirchen.

tabel 4a Vliegbewegingen en klachten per dag Januari 2015

Januari	bewegingen			klachten		
	dag	nacht/ weekend	totaal	dag	nacht/ weekend	totaal
1						
2						
3						
4						
5	4		4	16		16
6	14		14	32		32
7	10		10	72		72
8				0		0
9				*1		1
10						
11						
12	10		10	65		65
13	7		7	46		46
14	3		3	11		11
15	0		0	0		0
16	7		7	37		37
17						
18						
19	7		7	52		52
20	11		11	74		74
21	10		10	68		68
22	13		13	151		151
23	1	1	2	3	5	8
24						
25						
26	1		1	7		7
27	10		10	78		78
28	3		3	25		25
29	6		6	34		34
30	4		4	21		21
31		1	1		8	8
<b>totaal</b>	121	2	123	793	13	806

\* vliegbeweging richting Duitsland

tabel 4b. Vliegbewegingen en klachten per dag februari 2015

Februari	bewegingen			klachten		
	dag	nacht/ weekend	totaal	dag	nacht/ weekend	Totaal
1		1	1		9	9
2	2		2	12		12
3	11		11	79		79
4	7		7	47		47
5	12		12	149		149
6	6		6	43		43
7					*4	*4
8						
9	8		8	51		51
10	3		3	24		24
11	9		9	53		53
12	13		13	102		102
13	7		7	36		36
14						
15						
16						
17	6		6	31		31
18	1		1	4		4
19	13	1	14	67	11	78
20	4		4	24		24
21						
22						
23	6		6	37		37
24	7		7	23		23
25	8		8	24		24
26	4		4	24		24
27	3		3	3		3
28						
29						
30						
31						
<b>totaal</b>	130	2	<b>132</b>	833	24	<b>857</b>

\* Vliegbeweging richting Duitsland

tabel 4c. Vliegbewegingen en klachten per dag in Maart 2015

Maart	bewegingen			klachten		
	dag	nacht/ weekend	<b>totaal</b>	dag	nacht/ weekend	<b>Totaal</b>
1						
2	6	1	<b>7</b>	15	7	<b>22</b>
3	2		<b>2</b>	12		<b>12</b>
4	10		<b>10</b>	105		<b>105</b>
5	12		<b>12</b>	56		<b>56</b>
6	6	1	<b>7</b>	16	9	<b>25</b>
7						
8						
9	6		<b>6</b>	37		<b>37</b>
10	3		<b>3</b>	32		<b>32</b>
11	9		<b>9</b>	33		<b>33</b>
12	4		<b>4</b>	34		<b>34</b>
13	4		<b>4</b>	19		<b>19</b>
14						
15						
16	3		<b>3</b>	13		<b>13</b>
17	9		<b>9</b>	59		<b>59</b>
18	12		<b>12</b>	117		<b>117</b>
19	18		<b>18</b>	193		<b>193</b>
20	14		<b>14</b>	156		<b>156</b>
21						
22						
23	4		<b>4</b>	25		<b>25</b>
24	6		<b>6</b>	60		<b>60</b>
25	3		<b>3</b>	20		<b>20</b>
26	3		<b>3</b>	28		<b>28</b>
27	6		<b>6</b>	51		<b>51</b>
28						
29						
30	6		<b>3</b>	31		<b>31</b>
31						
<b>Totaal</b>	146	2	<b>148</b>	1112	16	<b>1128</b>