

MLM 09-016
WKH 09-005

MILIEUCOMMISSIE LUCHTHAVEN MAASTRICHT

Secretariaat: Postbus 5700 - 6202 MA Maastricht

KLACHTENOVERZICHT

1^e KWARTAAL 2009

mei 2009

Uitgegeven door **de Stichting Klachtentelefoon Luchtverkeer Zuid-Limburg** onder verantwoordelijkheid van de Milieuc commissie Luchthaven Maastricht

INHOUDSOPGAVE

	Inleiding	blz. 2
1.	Klachtenrapport 1 ^e kwartaal 2009	blz. 3
2.	Aandachtspunten en/ of aanbevelingen	blz. 5
3.	Tabellen klachten	blz. 6
4.	Trends	blz. 8
Bijlage:		
-	Algemeen	blz. 9
-	Overige vluchten: vliegbewegingen en klachten	blz. 11
-	Lesvluchten: vliegbewegingen en klachten	blz. 13
-	Nachtvluchten: vliegbewegingen en klachten	blz.
14		
-	Trackoffenders	blz. 15
-	Procedure klachtenbehandeling	blz. 16
-	Overzicht klachten per gemeente	blz. 17
-	Begrippenlijst	blz. 18
-	Samenstelling werkgroep	blz. 20

INLEIDING

Dit rapport is opgesteld om de Milieucommissie Luchthaven Maastricht te informeren over klachten betreffende vliegverkeer MAA, die bij de Stichting Klachtentelefoon Luchtverkeer Zuid-Limburg zijn ingediend in het 1^e kwartaal 2009. Gegevens over klachten en klagers zijn in tabellen verwerkt en vergeleken met gegevens over dezelfde periode in het voorgaande jaar.

Het rapport wordt besproken in de Werkgroep Klachten en Hinderbeleid van de Commissie. Op basis van het rapport signaleert de Werkgroep aandachtspunten voor nader onderzoek. Dit kan resulteren in beleidsaanbevelingen ter voorkoming van vermijdbare hinder.

In dit rapport zijn alleen de klachten over vliegverkeer van MAA opgenomen en niet van vliegverkeer van de AWACS-basis en/of van overvliegers.

Klachtenrapport 1^e kwartaal 2009

Onderzoek toont aan dat het aantal klachten over MAA vliegverkeer in het 1^e kwartaal 2009, 678, daalt ten opzichte van het aantal in het 1^e kwartaal 2008, 1186 (43%). Het aantal klagers neemt af van 80 naar 74 (8%). Een daling van de klachten is te zien in alle categorieën vluchten. Van de 678 klachten in het 1^e kwartaal 2009 zijn er 313 (46%) ingediend door 3 personen. Deze klachten betreffen met name klachten “over overige dagvluchten” (294).

“Overige” dagvluchten nemen af van 3002 naar 1670 (44%), de bewegingen met zware toestellen nemen af van 749 bewegingen in '08 naar 506 in '09. Klagers over “overige” dagvluchten nemen af van 45 naar 39 (13%), klachten over deze vluchten dalen van 715 naar 399 (44%). Nader onderzoek toont aan dat de klagers en klachten over dagvluchten uit de gemeenten Meerssen, Valkenburg aan de Geul en Gulpen-Wittem sterk afnemen ten opzichte van dezelfde periode in 2008, de afname van de klagers en klachten is te vinden in de categorieën 0-20 en 50 of meer klachten per klager per kwartaal (zie tabellen 1a t/m d).

In het 1^e kwartaal 2009 zijn er 262 klachten over lesvluchten door 41 personen ingediend, in het 1^e kwartaal 2008 450 klachten door 43 personen. Van de 262 klachten zijn er 201 over lesvluchten met toestellen < 6 ton en 61 over toestellen > 6 ton MTOW.

Het aantal lesbewegingen stijgt aanzienlijk van 3728 in het 1^e kwartaal '08 naar 7382 in '09, 98%. Deze toename is voornamelijk toe te schrijven aan de komst van de nieuwe vliedschool, Stella Aviation Academy (SAA). Met ingang van 27 augustus 2007 wordt door SAA lesgevlogen met toestellen < 6 ton.

Naast de afname van klachten en klagers over “overige” dagvluchten zien we ook een afname van het aantal klachten en klagers over nachtvluchten. In het 1^e kwartaal 2009 hebben 4 bewegingen plaatsgevonden in de periode 23:00 tot 24:00 uur. Over deze bewegingen zijn 17 klachten door 11 personen ingediend. In 2008 zijn er 6 nachtbewegingen geweest, waarover door 13 personen 21 klachten zijn ingediend.

Met behulp van Fanomos constateren we dat het aantal trackoffenders in het 1^e kwartaal 2009, sterk afgenomen is ten opzichte van het dezelfde periode in 2008, het aantal daalde van 44 naar 28 trackoffenders. Het beleid van de LVNL is erop gericht het aantal trackoffenders tot een minimum te beperken.

De IVW/ Divisie Luchtvaart is belast met het onderzoek naar en beoordeling van trackoffenders, dit is geen taak voor de SKLZL. In het Handhavingsvoorschrift MAA wordt de mogelijkheid genoemd om vluchten, door Fanomos als trackoffender aangemerkt en waarover bij de SKLZL klachten zijn ingediend, door de IVW te laten onderzoeken. In het 1^e kwartaal 2009 zijn geen vluchten voor nader onderzoek aangeboden.

Bij beschouwing van de trend in het klachtenpatroon blijken klachten en klagers over MAA vliegverkeer na een aanzienlijk toename medio 2004 als gevolg van de Aanwijzingsprocedure met daarin voorgenomen routewijziging te stabiliseren in 2006 om vervolgens sterk af te nemen in 2007. In het 1^e kwartaal '08 stijgen de klachten weer naar 1186, ook deze keer kan de stijging worden toegeschreven aan het grote aantal klachten over lesvluchten (450). In het 2^e kwartaal stabiliseren de klachten op 1194 om in het 3^e kwartaal te stijgen naar 1676. Ook deze stijging wordt veroorzaakt door de toename van klachten over lesverkeer. In het 4^e kwartaal 2008 dalen de klachten naar 1063, deze daling is voornamelijk toe te schrijven aan de afname van klachten over “overige” dagvluchten. In het 1^e kwartaal 2009 dalen de klachten verder. Zie de grafische weergave van trends op bladzijde 8.

Aandachtspunten en/ of aanbevelingen

De Milieucommissie Luchthaven Maastricht en haar Werkgroep Klachten – en Hinderbeleid hebben als doelstelling de hinder als gevolg van vliegverkeer van Maastricht Aachen Airport zoveel mogelijk te beperken en te verminderen. Zij zoeken daarbij naar instrumenten om te sturen op vermijdbare hinder.

Aandachtspunten:

De Werkgroep heeft als aandachtspunt geformuleerd het monitoren van de ontwikkelingen rondom lesvluchten van Stella Aviation Academy (SAA) en de klachten hierover. De stijging van het aantal leerlingen leidt tot een toename van bewegingen. Anderzijds leiden introductie van een nieuwe flightsimulator, minder feitelijke vliegreuen en meer “simulatoruren” in de opleiding en een versnelde aanschaf van een stillere vloot tot een beperking van het aantal bewegingen c.q. van de milieuhinder. De ontwikkelingen rondom lesvluchten van SAA en de klachten hierover zullen een heel kalenderjaar worden gevolgd om een goed beeld te krijgen van de eventuele seizoensinvloeden op het klachtenpatroon. Opgemerkt dient te worden dat naast SAA ook Air Service Limburg, bezig is (zij het in beperktere mate) met een opleiding van piloten voor de commerciële luchtvaart. Naast klachten over circuitlesvluchten worden steeds meer klachten ingediend over de lokale lesvluchten, die met name plaatsvinden ten noorden van Sittard. Ook over de vliegbewegingen van of naar dit oefengebied (VFR route BRAVO, langs het Juliana kanaal) worden klachten* ingediend. De Werkgroep heeft besloten de ontwikkelingen nog enkele maanden te volgen en dan medio 2009 de mogelijkheden van beperking en/of spreiding van hinder te bezien.

	Totaal aantal klachten lesvluchten	Klachten lesvluchten < 6 ton	Klachten circuit lesvluchten < 6 ton	Klachten lokale lesvluchten < 6 ton
4 ^e kwartaal 2007	125	101	88	13
1 ^e kwartaal 2008	450	144	120	24
2 ^e kwartaal 2008	436	130	75	55
3 ^e kwartaal 2008	691	691	535	156
4 ^e kwartaal 2008	504	471	318	153
1 ^e kwartaal 2009	262	201	32	169

* Deze klachten zijn verwerkt onder klachten over lokale lesvluchten < 6 ton.

Tabellen klachten.

tabel 1a. Aantal klachten per klager in het 1^e kwartaal 2009 onderverdeeld in verschillende categorieën

aantal klachten per klager in het 1 ^e kwartaal 2009	aantal klagers per gemeente	klachten overige vl. tussen 06:00-07:00	Klachten overige vl.tussen 07:00-23:00	klachten lesvluchten tussen 07:00-23:00	klachten nachtvl. tussen 23:00-06:00	klachten totaal	
	totaal:	74	1	398	262	17	678
	Brunssum	4	0	17	0	0	17
	Gulpen-Wittern	1	1	34	8	1	44
	Heinsberg (D)	1	0	1	0	0	1
	Maastricht	4	0	0	6	3	9
	Margraten	5	0	9	6	3	18
	Meerssen	18	0	168	54	8	230
	Nuth	1	0	1	4	0	5
	Onderbanken	8	0	5	30	0	35
	Roerdalen	9	0	1	80	0	81
	Schinnen	7	0	5	13	0	18
	Sittard-Geleen	9	0	5	32	0	37
	Susteren	1	0	0	7	0	7
	Vaals	1	0	1	0	0	1
	Valkenburg a/d Geul	3	0	147	21	2	170
	Voerendaal	2	0	4	1	0	5

tabel 1b. Aantal klachten per klager in het 1^e kwartaal 2008 onderverdeeld in verschillende categorieën

aantal klachten per klager in het 1 ^e kwartaal 2008	aantal klagers per gemeente	klachten overige vl. tussen 06:00-07:00	Klachten overige vl.tussen 07:00-23:00	klachten lesvluchten tussen 07:00-23:00	klachten nachtvl. tussen 23:00-06:00	klachten totaal	
	totaal:	80	3	712	450	21	1186
	Beek	4	0	4	11	0	15
	Brunssum	4	0	31	0	0	31
	Gulpen-Wittern	6	1	66	10	0	77
	Heerlen	5	0	12	2	0	14
	Maastricht	3	0	8	23	2	33
	Margraten	5	0	6	17	3	26
	Meerssen	21	0	229	211	12	452
	Nuth	3	0	0	15	0	15
	Onderbanken	6	1	13	1	0	15
	Schinnen	4	0	3	29	0	32
	Sittard-Geleen	2	0	0	8	0	8
	Vaals	1	0	3	0	0	3
	Valkenburg a/d Geul	15	1	336	121	4	462
	Voerendaal	1	0	1	2	0	3

tabel 1c. Aantal klachten per klager in het 1^e kwartaal 2009 onderverdeeld in verschillende categorieën

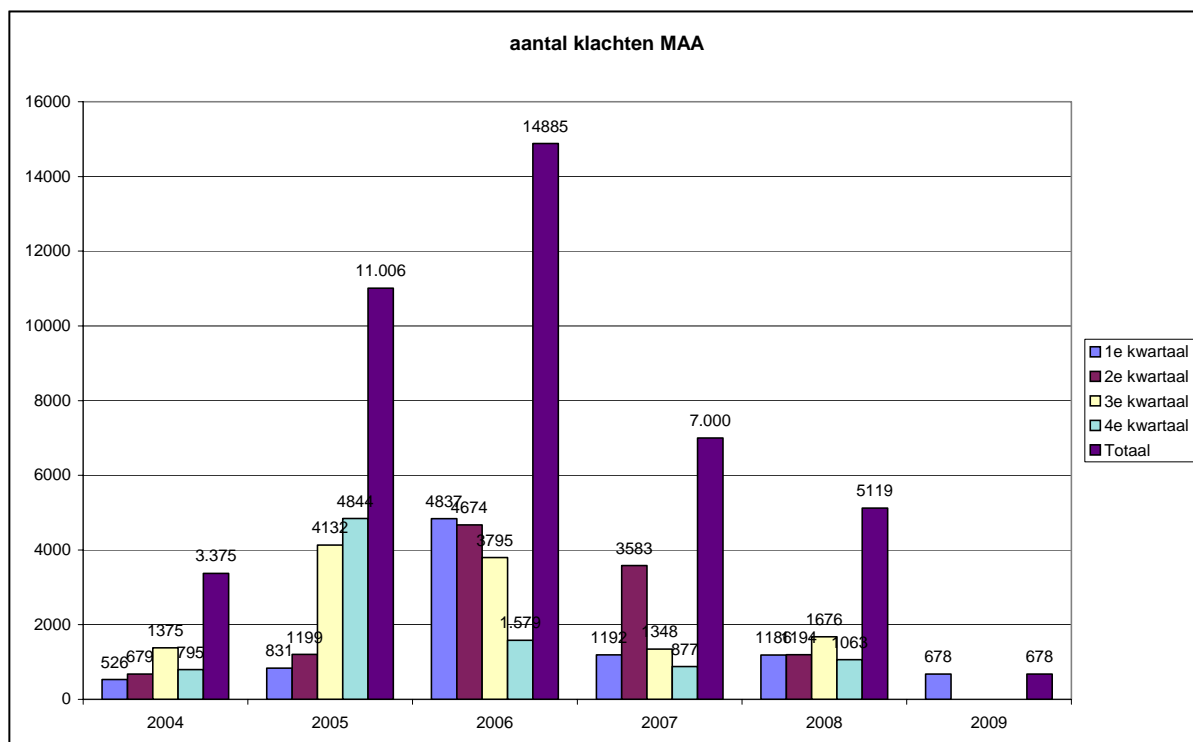
aantal klachten per klager in het 1 ^e kwartaal 2009	aantal klagers per gemeente	klachten overige vl. tussen 06:00-07:00	Klachten overige vl.tussen 07:00-23:00	klachten lesvluchten tussen 07:00-23:00	klachten nachtvl. tussen 23:00-06:00	klachten totaal	
0-20	totaal:	68	0	70	178	10	258
	Brunssum	4	0	17	0	0	17
	Heinsberg (D)	1	0	1	0	0	1
	Maastricht	4	0	0	6	3	9
	Margraten	5	0	9	6	3	18
	Meerssen	15	0	20	18	4	42
	Nuth	1	0	1	4	0	5
	Onderbanken	8	0	5	30	0	35
	Roerdalen	8	0	1	52	0	53
	Schinnen	7	0	5	13	0	18
	Sittard-Geleen	9	0	5	32	0	37
	Susteren	1	0	0	7	0	7
	Vaals	1	0	1	0	0	1
	Valkenburg a/d Geul	2	0	1	9	0	10
	Voerendaal	2	0	4	1	0	5
20-50	totaal:	3	1	34	71	1	107
	Gulpen-Witterm	1	1	34	8	1	44
	Meerssen	1	0	0	35	0	35
	Roerdalen	1	0	0	28	0	28
50 of meer	totaal:	3	0	294	13	6	313
	Meerssen	2	0	148	1	4	153
	Valkenburg a/d Geul	1	0	146	12	2	160
Totaal		74	1	398	262	17	678

tabel 1d. **Aantal klachten per klager in het 1^e kwartaal 2008 onderverdeeld in verschillende categorieën.**

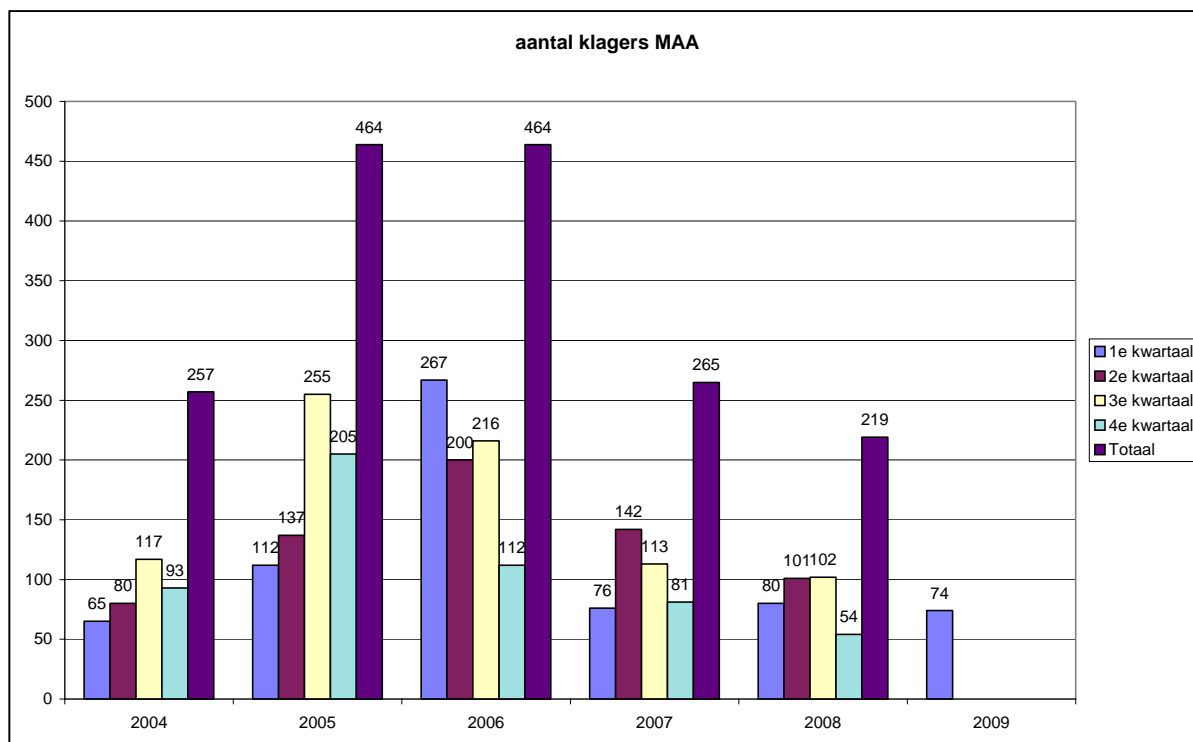
aantal klachten per klager in het 1 ^e kwartaal 2008	aantal klagers per gemeente	klachten overige vl. tussen 06:00-07:00	Klachten overige vl.tussen 07:00-23:00	klachten lesvluchten tussen 07:00-23:00	klachten nachtvl. tussen 23:00-06:00	klachten totaal	
0-20	totaal: 64	1	103	166	10	280	
	Beek	4	0	4	11	0	15
	Brunssum	4	0	31	0	0	31
	Gulpen-Witterm	4	0	10	10	0	20
	Heerlen	5	0	12	2	0	14
	Maastricht	2	0	8	0	2	10
	Margraten	5	0	6	17	3	26
	Meerssen	14	0	4	57	4	65
	Nuth	3	0	0	15	0	15
	Onderbanken	6	1	13	1	0	15
	Schinnen	3	0	3	7	0	10
	Sittard-Geleen	2	0	0	8	0	8
	Vaals	1	0	3	0	0	3
	Valkenburg a/d Geul	10	0	8	36	1	45
	Voerendaal	1	0	1	2	0	3
20-50	totaal: 11	1	84	204	2	291	
	Gulpen-Witterm	2	1	56	0	0	57
	Maastricht	1	0	0	23	0	23
	Meerssen	4	0	27	93	2	122
	Schinnen	1	0	0	22	0	22
	Valkenburg a/d Geul	3	0	1	66	0	67
50 of meer	totaal: 5	1	525	80	9	615	
	Meerssen	3	0	198	61	6	265
	Valkenburg a/d Geul	2	1	327	19	3	350
Totaal	80	3	712	450	21	1186	

Trends.

Grafiek 2. Visualisering klachten per kwartaal over de periode 1^e kwartaal 2004 t/m 1^e kwartaal 2009.



Grafiek 3. Visualisering klagers per kwartaal over de periode vanaf 1^e kwartaal 2004 t/m 1^e kwartaal 2009.



BIJLAGE

Algemeen.

tabel 2. Aantal vliegbewegingen “overige” dagvluchten, lesvluchten en nachtvluchten in het 1^e kwartaal.

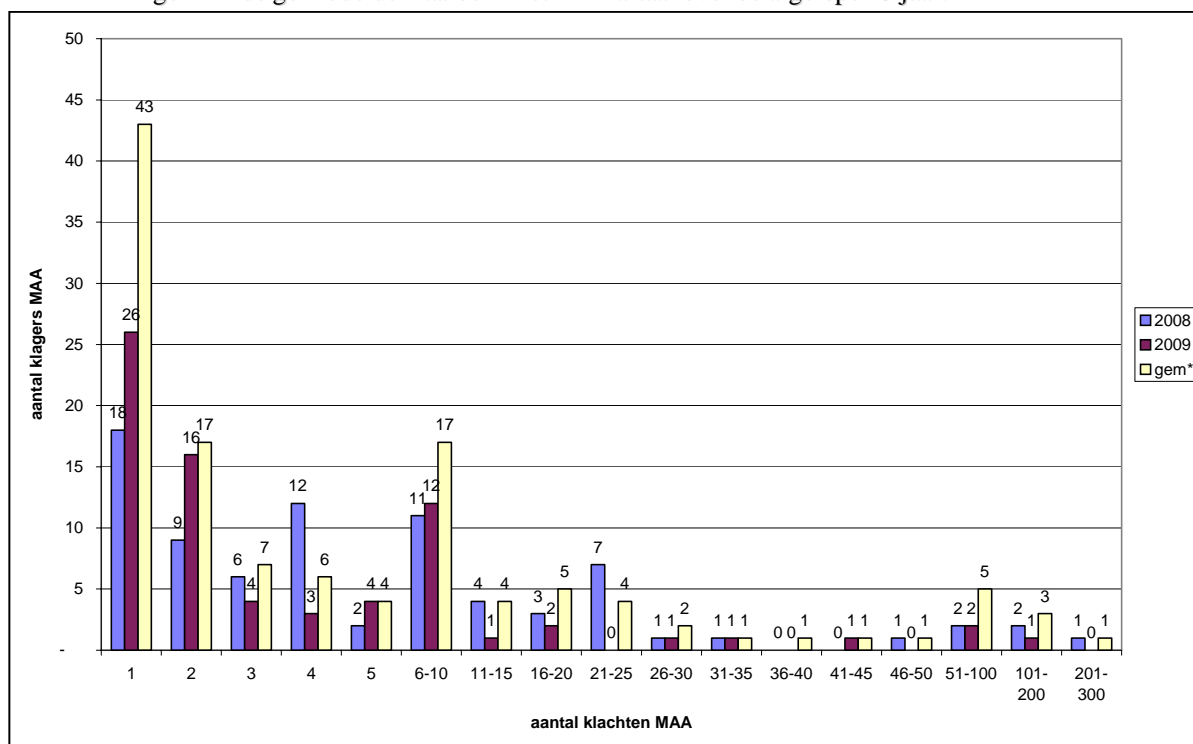
	Overige dagvluchten 06:00-23:00 uur		Lesvluchten 07:00-23:00 uur		Nachtvluchten 23:-06:00 uur	
	2008	2009	2008	2009	2008	2009
Januari	887	497	1539	2364	3	2
Februari	838	365	1260	1919	1	0
Maart	1277	808	929	3099	2	2
Totaal	3002	1670	3728	7382	6	4

tabel 3. Aantal klachten en klagers in het 1^e kwartaal.

	Aantal klachten MAA			Aantal klagers MAA		
	2008	2009	%	2008	2009	%
Januari	375	208	-45	33	21	-36
Februari	406	176	-57	36	31	-14
Maart	405	294	-27	44	48	+9
Totaal	1186	678	-43	80	74	-8

In deze tabel wordt het aantal klachten over overlast als gevolg van vliegverkeer van of naar MAA in deze regio weergegeven. In de laatste kolom is het aantal klagers over MAA in het 1^e kwartaal weergegeven. Hierbij dient vermeld te worden dat iedere klager voor zowel de maand als voor het kwartaal slechts 1x geteld wordt. Het is daarom niet mogelijk het aantal klagers voor het totaalcijfer bij elkaar op te tellen. Uit de gegevens van tabel 3 blijkt dat het aantal klagers over vliegverkeer van of naar MAA in het 1^e kwartaal 2009 met 6 afneemt (8%) ten opzichte van dezelfde periode in 2008. Het aantal klachten daalt met 508 (43%).

Grafiek 1. Visualisering van het klachtenpatroon in het 1^e kwartaal.
gem* = de gemiddelde waarde in het 1^e kwartaal over de afgelopen 5 jaar.



Uit onderzoek van de klachten blijkt, dat van de 678 klachten over vliegverkeer van of op weg naar MAA, 676 keer ‘geluid’ en/of 116 keer ‘laagvliegen’, en/of 7 keer ‘uitstoot’, en/of 4 keer ‘stank’ en/of 65 keer ‘route’, en/of 26 keer ‘trilling’ en/of 4 keer ‘angst’ en/of 2 keer ‘grondlawaai’ en/of 0 keer ‘trackoffender’ en/of 3 keer ‘overig’ als oorzaak van overlast wordt genoemd. Bij het digitale klachtenformulier bestaat de indruk dat vaker meerdere oorzaken (met name “laagvliegen” en “afwijkende route”) worden genoemd. Opgemerkt dient te worden dat wanneer er gesproken wordt over ‘laagvliegen’ dit niet wil zeggen dat een toestel ook daadwerkelijk te laag gevlogen heeft, het gaat hier om overlast zoals deze door de klager ervaren wordt. Hetzelfde geldt wanneer er gesproken wordt van ‘afwijkende route’ bij vertrek. Hoewel een toestel kan afwijken van de route die de klager gewend is, wil dit niet zeggen dat het toestel ook buiten het tolerantiegebied gevlogen heeft. Zie § Trackoffenders. Onder ‘overig’ wordt verstaan: “Overlast van AWACS en nu ook nog van klein verkeer”; “klein verkeer is zeer irritant”.

Tabel 4. Visualisering van voorgaande tekst. *) Een klacht kan meerdere oorzaken hebben.

Overzicht oorzaak klachten	2008	2009
Totaal aantal klachten*	1186	678
Geluid	1178	676
Laagvliegen	426	116
Uitstoot	50	7
Stank	4	4
Afwijkende route	261	65
Trillingen	59	26
Angst	33	4
Warmdraaien	0	0
Proefdraaien	0	0
Grondlawaai	0	2
Vogelverschrikssysteem	0	0
Trackoffender	0	0
Overig	1	3

Overige vluchten: vliegbewegingen en klachten

Tabel 5. Aantal klachten in relatie tot aantal vliegbewegingen van overige vluchten binnen de openstellingsuren in het 1^e kwartaal.

	Aantal vliegbewegingen overige vluchten			Aantal klachten MAA			Aantal klagers MAA		
	2008	2009	%	2008	2009	%	2008	2009	%
Januari Totaal	887	497	-44	196	102	-48	21	11	-48
6-7 uur				2	0				
7-23 uur				194	102				
Februari Totaal	838	365	-56	217	126	-42	25	20	-20
6-7 uur				1	1				
7-23 uur				216	125				
Maart Totaal	1277	808	-37	302	171	-43	26	21	-19
6-7 uur				0	0				
7-23 uur				302	171				
Kwartaal totaal	3002	1670	-44	715	399	-44	45	39	-13
6-7 uur				3	1				
7-23 uur				712	398				

Tabellen 6 a,b,c en d. Aantal klachten in relatie tot aantal vliegbewegingen van bepaalde zware typen vliegtuigen binnen openstellinguren in het 1^e kwartaal. Getal tussen haakjes is het % van het totaal aantal bewegingen c.q. klachten over 'overige vluchten' van MAA, per maand/ kwartaal.

januari	Bewegingen		klachten	
	2008	2009	2008	2009
A310 serie	54	52	41	32
A320 serie	27	0	7	0
AN12 serie	6	2	1	0
AN26 serie	8	0	2	0
B737 serie	49	58	64	23
B747 serie	84	67	36	32
totaal	228 (25%)	179 (36%)	151 (77%)	87 (85%)

tabel 6a.

februari	Bewegingen		Klachten	
	2008	2009	2008	2009
A310 serie	47	48	40	31
A320 serie	31	0	4	0
AN12 serie	6	2	5	4
AN26 serie	6	0	2	0
B737 serie	60	27	79	20
B747 serie	82	64	49	31
totaal	232 (27%)	141 (39%)	179 (82%)	86 (68%)

tabel 6b.

maart	Bewegingen		klachten	
	2008	2009	2008	2009
A310 serie	56	54	39	38
A320 serie	22	6	1	2
AN12 serie	2	0	1	0
AN26 serie	12	0	16	0
B737 serie	118	50	97	15
B747 serie	79	76	52	43
totaal	289 (22%)	186 (23%)	206 (68%)	98 (57%)

tabel 6c.

1 ^e kwartaal	Bewegingen		Klachten	
	2008	2009	2008	2009
A310 serie	157	154	120	101
A320 serie	80	6	12	2
AN12 serie	14	4	7	4
AN26 serie	26	0	20	0
B737 serie	227	135	240	58
B747 serie	245	207	137	106
totaal	749 (24%)	506 (30%)	536 (75%)	271 (68%)

tabel 6d.

Tabel 5. geeft de relatie weer tussen het aantal vliegbewegingen van ‘overige vluchten’ binnen de openstellingsuren en het aantal klagers en klachten over deze bewegingen. Hoewel al het vliegverkeer in beginsel tot overlast kan leiden, bepalen vliegbewegingen met zware hoofdstuk III- en propellervliegtuigen het aantal klachten in overwegende mate. Toe- of afname van deze categorieën kan nogal eens van invloed zijn op het klachtenpatroon. De invloed van bepaalde categorieën op het aantal klachten komt in tabel 6a t/m d tot uitdrukking. Getal tussen haakjes is het percentage van het totaal aantal bewegingen c.q. klachten van MAA per maand/ kwartaal.

Klachten over ‘overige dagvluchten’ hebben met name betrekking op vertrekkende zware toestellen richting zuid (baan 21):

- de LNO 2B vertrekprocedure, vertrek van baan 21 en vervolgens richting Gulpen kan voor overlast zorgen in zowel de gemeente Meerssen als in Valkenburg aan de Geul, Margraten en Gulpen-Wittem.

- de NETEX 1B vertrekprocedure, vertrek van baan 21 en vervolgens in Noordoostelijke richting (Jabeek) en de OSGOS 1B vertrekprocedure, vertrek baan 21 eveneens via Jabeek en vervolgens in Noordelijke richting kunnen overlast veroorzaken in Meerssen en Valkenburg aan de Geul.

Aankomsten over het Heuvelland richting Sittard, Geleen en Beek (baan 21) kunnen klachten veroorzaken uit Gulpen-Wittem en Valkenburg aan de Geul, aankomsten vanuit het zuiden (baan 03) uit Valkenburg aan de Geul, Maastricht en Meerssen.

“Overige” dagvluchten nemen af van 3002 naar 1670 (44%), bewegingen met zware toestellen nemen eveneens af, namelijk 749 in '08 en 506 in '09. Klagers over “overige” dagvluchten nemen af van 45 naar 39 (13%), klachten dalen van 715 naar 399 (44%). Nader onderzoek toont aan dat de klagers en klachten over dagvluchten uit de gemeenten Meerssen, Valkenburg aan de Geul en Gulpen-Wittem sterk afnemen ten opzichte van dezelfde periode in 2008, de afname van de klagers en klachten is te vinden in de categorieën 0-20 en 50 of meer klachten per klager per kwartaal (zie tabellen 1a t/m d).

Bepalen we de mediaan in het 1^e kwartaal dan zien we dat deze is verschoven van 2 klachten per klager in '08 naar 1 klacht per klager in '09.

* Omdat hier sprake is van een a-symmetrische verdeling van het aantal klachten per klager (d.w.z. dat de meeste klagers weinig klachten hebben ingediend en een enkeling veel), is het bepalen van een gemiddelde waarde niet representatief voor deze groep klagers; beter is het om hier de mediaan te bepalen, omdat deze minder beïnvloed wordt door extreme waarden. De mediaan wordt bepaald door een lijst van de klagers te maken met het door hun ingediende aantal klachten in oplopende volgorde (d.w.z. te beginnen met alle klagers met 1 klacht, vervolgens die met 2 klachten etc.) De mediaan is dan de middelste waarde (= aantal klachten) in de rij klagers (bv. bij 39 klagers wordt de mediaan bepaald door de waarde van de 20^e klager).

Lesvluchten: vliegbewegingen en klachten

tabel 7. Aantal klachten in relatie tot aantal vliegbewegingen van lesvluchten in het 1^e kwartaal.

	Aantal vliegbewegingen lesvluchten			Aantal klachten lesvluchten			Aantal klagers lesvluchten		
	2008	2009	%	2008	2009	%	2008	2009	%
Januari	1539	2364	+54	171	105	-39	11	12	+9
Februari	1260	1919	+52	182	50	-73	17	14	-18
Maart	929	3099	+234	97	107	+10	19	29	+53
totaal	3728	7382	+98	450	262	-42	43	41	-5

Tabel 7 geeft de relatie weer tussen het aantal vliegbewegingen van lesvluchten en het aantal klachten en klagers over deze bewegingen. Opgemerkt dient te worden dat bij het indienen van klachten over lesvluchten in tegenstelling tot klachten over nacht- en 'overige' vluchten, de klager het vaak ondoenlijk acht al de tijdstippen van overlast te vermelden. Bij deze categorie vluchten gaat het vooral om klachten over circuitvluchten: een constante bron van geluidhinder. De klager vermeldt dan de periode van overlast. Voor de klachtenbehandeling worden in dat geval twee klachten geregistreerd, nl. de vertrektijd van het lesvliegtuig behorende bij het begin en de vertrektijd van het vliegtuig behorende bij het eind van de periode van hinder. Indien de klager het aantal circuitbewegingen doorgeeft, dan worden deze (na controle met behulp van FANOMOS) als klachten geregistreerd.

Klachten over lesvluchten kunnen worden uitgesplitst naar klachten over vliegtuigen < 6 ton en > 6 ton MTOW en tevens naar soort lesbeweging namelijk circuitlesvluchten en lokale (= alle andere dan circuit) lesvluchten. Zie tabel 8.

Tabel 8. Uitsplitsing van de klachten over lesvluchten naar gewicht en soort lesbeweging in het 1^e kwartaal.

	Aantal klachten 2008	Aantal klachten 2009	%
< 6 ton MTOW	144	201	+40
> 6 ton MTOW	306	61	-80
circuit vluchten	426	93	-78
lokale vluchten	24	169	+604
totaal	450	262	-42

In het 1^e kwartaal 2009 zijn er 262 klachten over lesvluchten ingediend, in het 1^e kwartaal 2008 450. Het aantal lesbewegingen stijgt aanzienlijk van 3728 in het 1^e kwartaal '08 naar 7382 in '09. Deze toename is voornamelijk toe te schrijven aan de komst van de nieuwe vliedschool, Stella Aviation Academy (SAA). Met ingang van 27 augustus 2007 wordt door SAA lesgevolgen met toestellen < 6 ton.

Nachtvluchten: vliegbewegingen en klachten

Tabel 9. Aantal klachten in relatie tot aantal vliegbewegingen buiten de openstellingsuren in het 1^e kwartaal.

	Aantal vliegbewegingen nachtvluchten			Aantal klachten nachtvluchten			Aantal klagers nachtvluchten		
	2008	2009	%	2008	2009	%	2008	2009	%
Januari totaal	3	2	-33	8	1	-88	7	1	-86
start	3	2		8	1				
landing	0	0		0	0				
overig									
Februari totaal	1	0	-100	7	0	-100	7	0	-100
start	1	0		7	0				
landing	0	0		0	0				
overig									
Maart totaal	2	2	=	6	16	+167	5	10	+100
start	1	2		4	16				
landing	1	0		0	0				
overig	*	0		*2	0				
kwartaal Totaal	6	4	-33	21	17	-19	13	11	-15
start	5	4		19	17				
landing	1	0		0	0				
overig	*	0		*2	0				

* helikoptervlucht van de politie

In tabel 9. wordt het aantal vliegbewegingen buiten openstellingsuren van of naar MAA weergegeven en tevens het aantal klagers en klachten over deze bewegingen.

De openstellingsuren van MAA zijn van 06:00 uur tot 23:00 uur. Voor luchtvaartuigen van luchtvaartmaatschappijen die geregelde vluchten uitvoeren en die volgens schema eerder dan 23:00 uur plaatselijke tijd hadden moeten arriveren kan, voor zover sprake is van onverwachte vertragende omstandigheden die op het moment van vertrek redelijkerwijs niet voorzien hadden kunnen worden, een extensie verleend worden tot 24:00 uur, voor starts voor zover sprake is van een technische storing van het luchtvaartuig danwel van de luchtvaarttechnische gronduitrusting of extreme meteorologische omstandigheden. De luchthaven is te allen tijde open voor luchtvaartuigen die in nood verkeren of ten behoeve van reddingsacties of hulpverlening worden ingezet.

Vergelijken we het aantal vliegbewegingen van MAA buiten de openstellingsuren in het 1^e kwartaal 2009 met dat van dezelfde periode in 2008 dan zien we dat in 2009 4 nachtbewegingen hebben plaatsgevonden, waarover 17 klachten door 11 personen zijn ingediend en in 2008 6 nachtbewegingen hebben plaatsgevonden, waarover 21 klachten door 13 personen zijn ingediend.

Trackoffenders

Tabel 10. Aantal door FANOMOS als trackoffender aangemerkte bewegingen in het 1^e kwartaal

		Aantal trackoffenders	
		2008	2009
Januari	totaal	8	5
	jet	5	3
	prop	3	2
Februari	totaal	6	7
	jet	4	4
	prop	2	3
Maart	totaal	30	16
	jet	26	14
	prop	4	2
kwartaal	Totaal	44	28
	jet	35	21
	prop	9	7

De trackoffenders zijn voor de prop's geselecteerd op toestellen > 6 ton, IFR, niet zijnde cat. 004, 010, 012, 014; voor jet's alle gewichtsklassen.

Op basis van artikel 10 van het Luchtverkeersreglement is voor het IFR-verkeer een aantal standaard instrument vertrek procedures (SID's) vastgesteld voor het luchtvaartterrein Maastricht. Deze procedures worden beschreven in de Aeronautical Information Publication (AIP). In de AIP zijn kaarten opgenomen waarop de routes van deze procedures zijn weergegeven. Deze uitvliegroutes zijn theoretische lijnen, in de praktijk zal een zekere spreiding plaatsvinden. Zoals echter gesteld in artikel 17, eerste lid, van het Aanwijzingsbesluit dient de spreiding binnen een bepaalde marge plaats te vinden, het zgn. tolerantiegebied. Opgemerkt dient te worden dat overschrijding van het tolerantiegebied mogelijk is op last van de Luchtverkeersbeveiliging zoals gesteld in artikel 17, tweede lid, van het Aanwijzingsbesluit.

De Luchtverkeersleiding Nederland (LVNL) past middels aangescherpte interne regelgeving de SID's op MAA strakker toe. Dit betekent dat binnen de 35 Ke zone geen afwijkende instructie voor startend verkeer gegeven zal worden (uitgezonderd om veiligheidsredenen). Straalvliegtuigen mogen pas boven de 6000 ft van deze route afwijken, voor zwaardere propellervliegtuigen geldt een hoogte van 3500 ft MSL. Lichte propellervliegtuigen (< 6 ton kunnen op geringere hoogte een afwijkende instructie krijgen, echter pas buiten de 35Ke geluidzone).

Het aangescherpte milieubeleid (inzake afwijkende instructies SID's) van de LVNL wordt gehandhaafd totdat in overleg tussen het ministerie van Verkeer en Waterstaat en LVNL een definitief besluit is genomen over een uniforme regelgeving voor gecontroleerde burgerluchthavens in Nederland.

We constateren dat het aantal trackoffenders in het 1^e kwartaal 2009 , 20, sterk is afgenomen ten opzichte van dezelfde periode in 2008, 44.

De IVW/ Divisie Luchtvaart is belast met het onderzoek naar en interpretatie van trackoffenders, dit is geen taak voor de SKLZL. In het Handhavingsvoorschrift MAA wordt de mogelijkheid genoemd om vluchten, door Fanomos als trackoffender aangemerkt en waarover bij de SKLZL klachten zijn ingediend, door de IVW te laten onderzoeken. In het 1^e kwartaal 2009 zijn geen vluchten voor nader onderzoek aangeboden.

Procedure klachtenbehandeling

De wijze van klachtbehandeling is neergelegd in een door de Milieucommissie Luchthaven Maastricht vastgestelde klachtenregeling.

Klachten kunnen bij het klachtenbureau telefonisch (043-365 20 20) of digitaal (www.kicl.nl) worden ingediend.

Schriftelijke reacties met klachten en vragen van omwonenden van de luchthaven worden ingediend bij de Milieucommissie. De afzender wordt een ontvangstbevestiging gestuurd. Vervolgens worden de schriftelijke reacties behandeld in de eerstvolgende vergadering van de Werkgroep Klachten en Hinderbeleid (WKH) van de Milieucommissie. Reacties met vragen of een bepaalde problematiek worden kort na de vergadering van de Werkgroep Klachten en Hinderbeleid beantwoord. Schriftelijke klachten zijn niet in de tabellen en grafieken opgenomen. Volgens de door de Milieucommissie Luchthaven Maastricht vastgestelde klachtenregeling dienen schriftelijke klachten binnen 3 maanden na ontvangst van de brief te zijn afgehandeld.

In het 1^e kwartaal van 2009 heeft de Milieucommissie Luchthaven Maastricht geen schriftelijke reacties ontvangen.

Bijlage: Overzicht klachten per gemeente met onderverdeling naar woonplaatsen, -kernen en -wijken: *

Begrippenlijst

S.K.L.Z.L.:	Stichting Klachtentelefoon Luchtverkeer Zuid-Limburg. Een onafhankelijke stichting, die ten behoeve van de Milieucommissie Luchthaven Maastricht, de Commissie AWACS Limburg en de Luchtverkeerscommissie Niederrhein zorg draagt voor de registratie, analyse en behandeling van milieuklachten over vliegverkeer in de regio, tevens voor het beantwoorden van vragen en het verstrekken van informatie. Te bereiken onder tel. nr. 043-365 20 20 of via www.kicl.nl .
Klacht:	een door een klager bij het klachtenbureau gemelde ervaring van hinder of overlast veroorzaakt door vliegverkeer.
Klager: (klaagadres):	een adres van waaruit minstens een klacht is geuit, met de restrictie dat meerdere klachten van verschillende personen op een huisadres tot één en dezelfde klager (klaagadres) worden gerekend.
Extensie:	toestemming gegeven door de havenmeester om buiten de openstellingsuren van de luchthaven op te stijgen of te landen.
Nachtvluchten:	vluchten van of naar MAA tussen 23.00 uur en 06.00 uur, waarvoor een extensie verleend is.
Overige (dag)vluchten:	Dagvluchten tussen 06:00 en 23:00 uur, niet zijnde lesvluchten.
Vlucht:	een vlucht bestaat uit 2 vliegtuigbewegingen: een start en een landing.
Vliegtuig- beweging:	een start of een landing van een vliegtuig.
Lesvlucht:	Oefenvlucht voor het verkrijgen dan wel behouden van vliegvaardigheid. Er wordt onderscheid gemaakt tussen een circuitlesvlucht en een lokale lesvlucht. Circuitlesvluchten vinden plaats in het circuitgebied, lokale lesvluchten buiten het circuitgebied.
A.T.C.- vertraging:	Air Traffic Control / Luchtverkeersbeveiliging Vertraging ontstaan door verkeersleidingstechnische oorzaken. Dit kan leiden tot een vertraging van het vliegschema.
Hoofdstuk III vliegtuigen:	Vliegtuiggeneratie met stillere straalmotoren. (o.a. B737-300/400/500, B747-300/400, B757, B767, B777, MD11, MD80-serie, alle types Airbus, FK 100/70 , DC8/ 70-serie)

Nieuwe ICAO aanduiding: Voor o.a.:
B703: voorheen B707-300;
B722: voorheen B727-200;
B732, B733, B734, B735, B737, B738: voorheen B737-200/300/400/500/700/800;
B742, B743, B744: voorheen B747-200/300/400;
DC86, DC87: voorheen DC8/ 60/70 serie.

MTOW: Maximum Take Off Weight

FANOMOS: Flight track and Aircraft Noise Monitoring System

IFR: Instrument Flight Rules. Regels voor verkeer dat op instrumenten vliegt.

SID: Standard Instrument Departure. Dit is de standaard vertrekprocedure voor IFR- verkeer.

AIP: Aeronautical Information Publication d.i. de luchtvaartgids.

IVW: Inspectie Verkeer en Waterstaat.

IVW/Divisie Luchtvaart:
Afdeling Divisie Luchtvaart. Deze dienst, een onderdeel van de Inspectie Verkeer en Waterstaat van het Ministerie van Verkeer en Waterstaat, is verantwoordelijk voor toezicht op geluidzone en op de naleving van de gebruiksvoorschriften.

Trackoffender: een toestel dat de standaard-instrument -vertrekprocedure niet heeft uitgevoerd binnen het voor die procedure vastgestelde tolerantiegebied al dan niet in opdracht van de Luchtverkeersleiding.

Samenstelling van de werkgroep:

1. Mevrouw M. Duijvestijn, Stichting Klachtentelefoon Luchtverkeer Zuid-Limburg
2. De heer R. Jense, Maastricht Aachen Airport
3. De heer F. Klinckenberg, Omwonenden Meerssen
4. Mevrouw R. Lichtenberg, Stichting Klachtentelefoon Luchtverkeer Zuid-Limburg
5. Mevrouw R. Lommelen, Stichting Klachtentelefoon Luchtverkeer Zuid-Limburg
6. De heer S. Paul, Luchtverkeersleiding Nederland
7. De heer P. Simons, Provincie Limburg (voorzitter)