

CAL 10-010

# COMMISSIE AWACS LIMBURG

Secretariaat: Postbus 5700-6202 MA Maastricht

## OVERZICHT KLACHTEN

1e kwartaal 2010

Mei 2010

Uitgegeven door de Stichting Klachtentelefoon Luchtverkeer Zuid-Limburg onder verantwoordelijkheid van de Commissie AWACS Limburg

## **INHOUDSOPGAVE**

-	Begrippenlijst	blz. 3
-	Inleiding	blz. 4
1.	Algemeen	blz. 5
2.	Klachten	blz. 10
	2.1 Dagperiode	blz. 10
	2.2 Nacht-/weekendperiode	blz. 13
3.	Klagers	blz. 15
	3.1 Klagers naar klachtensoort	blz. 15
	3.2 Spreiding klagers en klachten	blz. 16
4.	Vliegbewegingen	blz. 17

## **BEGRIPPENLIJST**

- S.K.L.Z.L.:** Stichting Klachtentelefoon Luchtverkeer Zuid-Limburg
- in een onafhankelijke stichting, die ten behoeve van de Milieucommissie Luchthaven Maastricht en de Commissie AWACS Limburg zorg draagt voor registratie, analyse en behandeling van klachten over vliegverkeer de regio, tevens voor het beantwoorden van vragen en het verstrekken van informatie.
- De SKLZL is te allen tijde te bereiken op telefoonnr: **043- 365 20 20**. De medewerkers zijn bereikbaar van maandag tot en met vrijdag van 09:00 tot 14:00 uur, buiten deze uren kunt u uw klacht(en) inspreken op het antwoordapparaat. Op verzoek van de klager wordt deze teruggebeld. Klachten kunnen ook digitaal worden ingediend via [www.kicl.nl](http://www.kicl.nl). De ingesproken en digitale klachten worden op de gebruikelijke wijze geregistreerd en gerapporteerd aan de Commissie AWACS Limburg.
- Klacht:** een door een klager bij het klachtenbureau gemelde ervaring van hinder of overlast door vliegverkeer.
- Klager:** (klaagadres) en een adres van waaruit minstens een klacht is geuit, met de restrictie dat meerdere klachten van verschillende personen op een huisadres tot één dezelfde klager (klaagadres) worden gerekend.
- Dagperiode:** is de periode van maandag tot en met vrijdag van 08:00 tot 22:00 uur.
- Nacht-/weekend-: periode** is de periode van maandag tot en met vrijdag van 22:00 tot 08:00 uur en in het weekend van 00:00 tot 24:00 uur.
- Vliegbeweging:** een door de A.T.C. Geilenkirchen geregistreerde vliegbeweging boven Nederland van of naar de AWACS-basis Geilenkirchen.
- A.T.C.:** Air Traffic Control (Luchtverkeersbeveiliging).
- M.T.O.W.:** Maximum Take Off Weight.
- 95% Spreidingsgebied:** Het 95% spreidingsgebied wordt gevormd door het gebied waarbinnen zich 95% van het aantal vluchten over het jaar 1997 bevindt.
- Woonkernoffender:** Het betreft hier vliegbewegingen buiten het 95% spreidingsgebied beneden de 3000 ft., die over de woonkernen van Schinveld en Brunssum gaan.

## **INLEIDING**

Dit rapport is opgesteld om de Commissie AWACS Limburg te informeren over telefonische en e-mailklachten met betrekking tot vliegverkeer van of naar de AWACS-basis te Geilenkirchen, die bij de Stichting Klachtentelefoon Luchtverkeer Zuid-Limburg zijn ingediend in het 1<sup>e</sup> kwartaal 2010. De gegevens over vliegbewegingen zijn afkomstig van A.T.C. Geilenkirchen.

Gegevens over klachten en klagers zijn in tabellen verwerkt en worden vergeleken met de gegevens over dezelfde periode in 2009.

## 1. ALGEMEEN

Tabel 1.1. Aantal klachten en klagers in het 1<sup>e</sup> kwartaal

	aantal bewegingen		aantal klachten		aantal klagers	
	2009	2010	2009	2010	2009	2010
<b>Januari</b>	261	<b>229</b>	2016	<b>3246</b>	63	<b>204</b>
<b>Februari</b>	237	<b>191</b>	1786	<b>2192</b>	62	<b>106</b>
<b>Maart</b>	303	<b>386</b>	2932	<b>4807</b>	79	<b>182</b>
<b>1<sup>e</sup> kwartaal 2010</b>	801	<b>806</b>	6734	<b>10245</b>	130	<b>320</b>

In deze tabel is de relatie weergegeven van het totale aantal vliegbewegingen boven Nederland van of op weg naar de AWACS-basis te Geilenkirchen en het totale aantal klachten over deze bewegingen. In de voorlaatste kolom is het totale aantal klagers in het 1<sup>e</sup> kwartaal weergegeven. Hierbij dient vermeld te worden dat iedere klager voor zowel de maand als het kwartaal 1 x als zodanig geteld wordt. Het is daarom niet mogelijk de klagers voor het totaalcijfer bij elkaar op te tellen. Zou men dit doen dan kan het voorkomen dat een klager die in zowel januari, februari en maart geklaagd heeft, voor het totaalcijfer 3 x meegerekend wordt.

Uit de tabel blijkt in het 1<sup>e</sup> kwartaal 2010 dat het aantal vliegbewegingen nagenoeg gelijk gebleven is. Het aantal klachten neemt toe met 52%. Het aantal klagers neemt toe met 146% ten opzichte van de dezelfde periode in 2009. De klachten gaan vooral over geluidhinder, laagvliegen en afwijkende route. Ook zijn er veel klachten ingediend over uitstoot en stankoverlast, vaak in combinatie met bezorgdheid over de gezondheid. Uit berekening blijkt dat de mediaan verschoven is t.o.v. van 2009 en wel van 4 klachten per klager in 2009 naar 6 klachten in 2010

\*) Omdat hier sprake is van een asymmetrische verdeling van het aantal klachten per klagers (d.w.z. dat de meeste klagers weinig klachten hebben ingediend en een enkeling veel), is het bepalen van gemiddelde waarde niet representatief voor deze groep klagers; beter is het om hier de mediaan te bepalen, omdat deze minder beïnvloed wordt door extreme waarden. De mediaan wordt bepaald door een lijst van de klagers te maken met het door hen ingediende aantal klachten in oplopende volgorde (d.w.z. te beginnen met alle klagers met 1 klacht, vervolgens die met 2 klachten etc.) De mediaan is dan de middelste waarde (is aantal klachten) in de rij klagers. Bij 320 klagers wordt de mediaan bepaald door de waarde van de 160 en 161 klager:2.

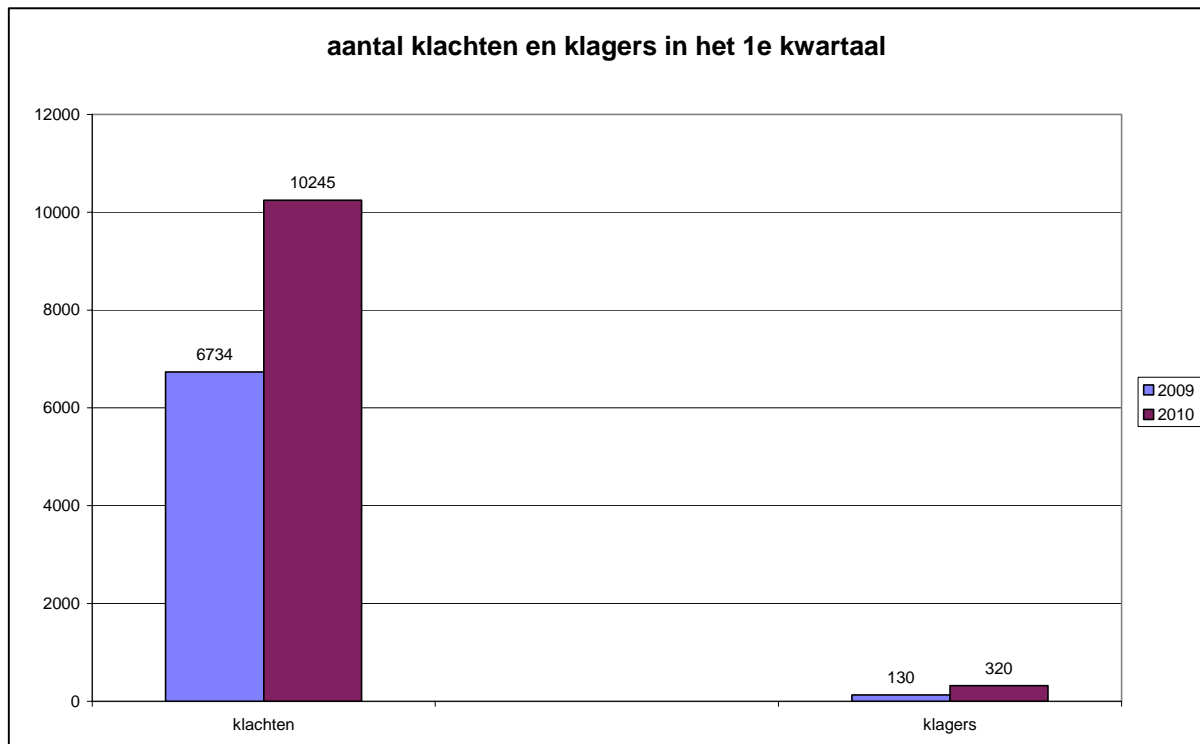
Kijken we naar de afzonderlijke maanden, dan zien we:

- in januari de bewegingen dalen met 12%. Het aantal klachten en klagers stijgt met resp. 61% en 224%.

- in februari een daling van het aantal bewegingen met 19%. Het aantal klachten en klagers stijgt met resp. 23%, en 71%

- in maart de bewegingen stijgen met 27%. Het aantal klachten en klagers stijgt met resp. 64% en 130%.

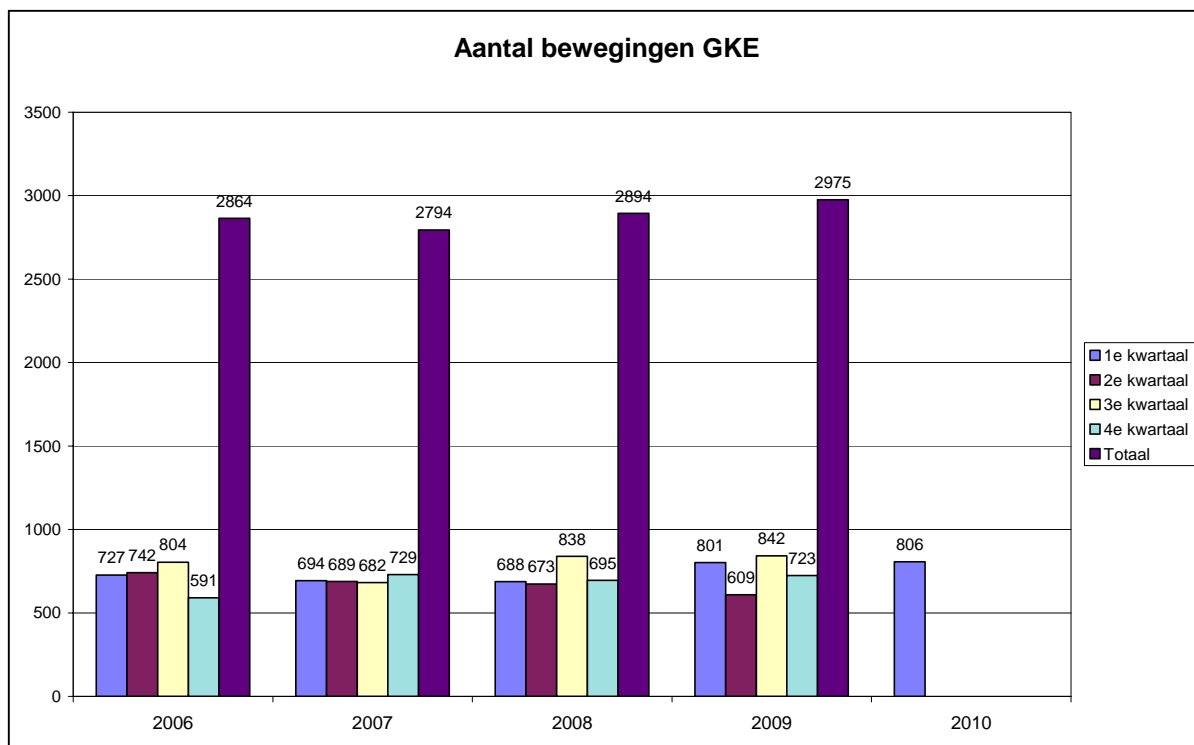
Grafiek 1.1. Visualisering van tabel 1.



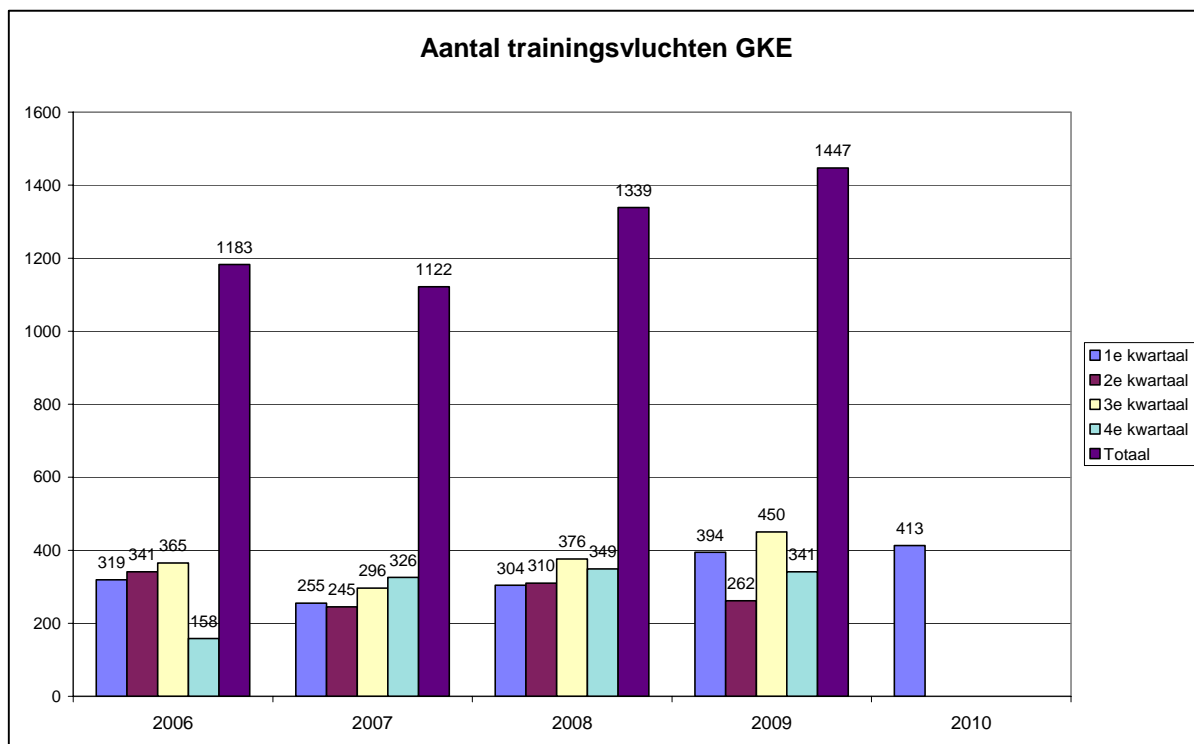
Kijken we naar de bewegingen en de klachtenpatronen van de afgelopen 4 jaar dan zien we de bewegingen dalen in 2007 ten opzichte van 2006, om vervolgens te stijgen in 2008 en 2009. In het 1<sup>e</sup> kwartaal 2010 stabiliseren de bewegingen. Dezelfde trend zien we ook voor de trainingsvluchten met een lichte stijging in het 1<sup>e</sup> kwartaal 2010. De klachten laten een ander patroon zien: vanaf 2007 een geringe toename ten opzichte van 2006 en een aanzienlijke stijging in 2008 en 2009, in het 1<sup>e</sup> kwartaal 2010 zet de stijging zich voort. De klagers laten een wisselend patroon zien: een flinke afname in 2007 t.o.v. 2006, een toename in 2008 en 2009 tot bijna het niveau van 2006, met een aanzienlijke stijging in het 1<sup>e</sup> kwartaal 2010.

De trends worden op de volgende pagina's grafisch weergegeven.

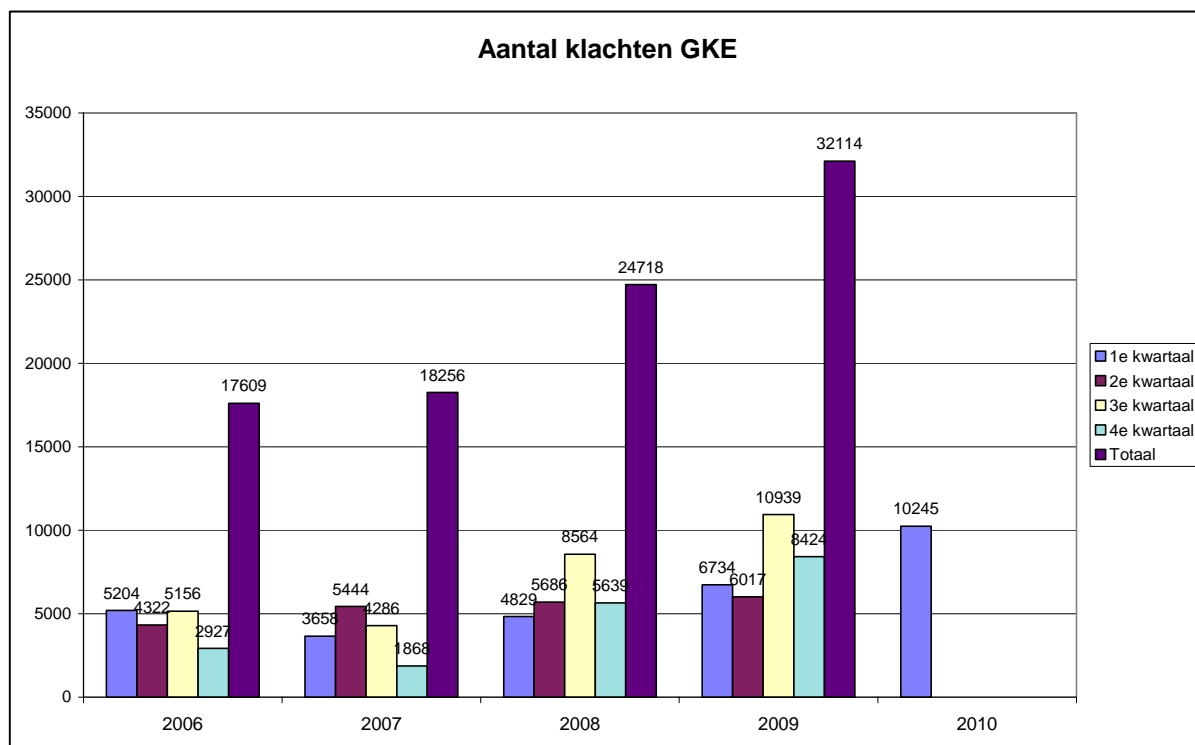
Grafiek 1.2. Trend: bewegingen



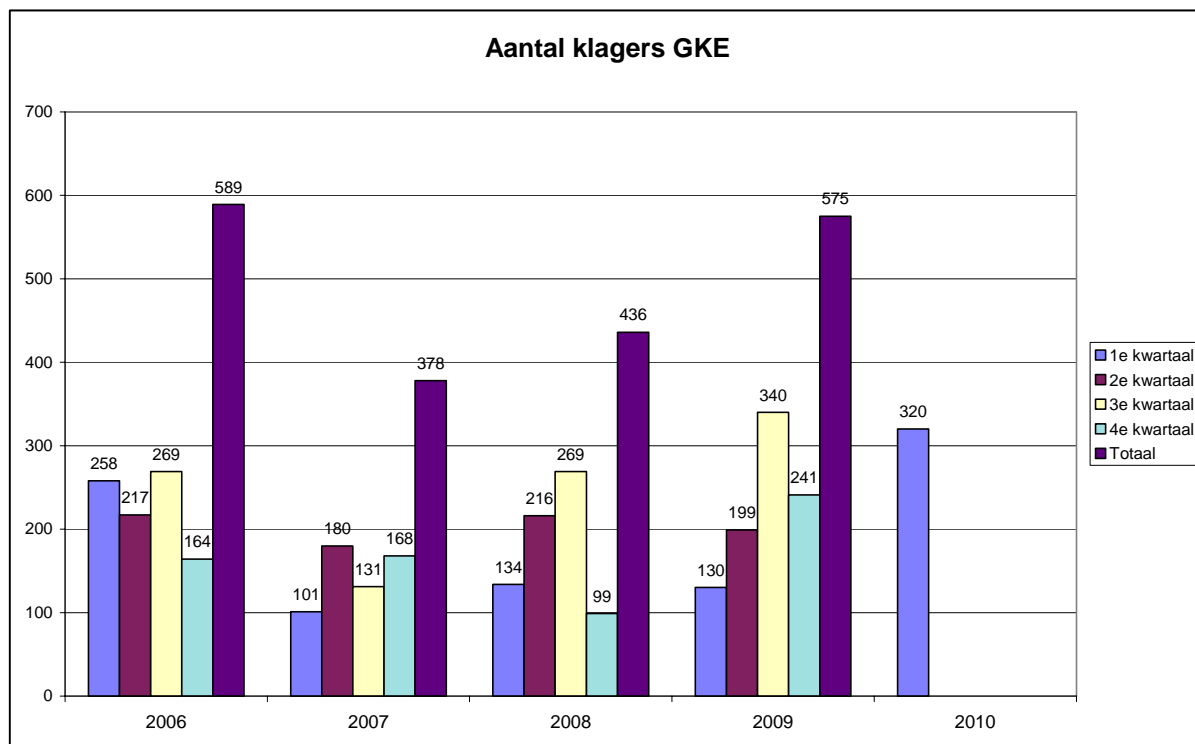
Grafiek 1.3. Trend: trainingsvluchten



Grafiek 1.4. Trend: klachten



Grafiek 1.5. Trend: klagers





Uit analyse van de klachten blijkt dat van de 10245 klachten over vliegverkeer van of op weg naar de AWACS-basis Geilenkirchen 10156 keer ‘geluid’, en/of 3611 keer laagvliegen’, en/of 3098 keer ‘afwijkende route’, en/of 3123 keer ‘uitstoot’, en/of 619 keer ‘stank’ en/of 2093 keer trilling’, en/of 1419 keer angst, en/of 5 keer “grondlawaaï” en 20 keer ‘overige’, als oorzaak van overlast werd genoemd. Onder stankoverlast wordt verstaan het daadwerkelijk waarnemen van kerosinegeur, waarbij dan vaak ramen en deuren gesloten moeten worden. Dit wordt als zeer hinderlijk ervaren. De stankoverlast wordt veroorzaakt door het warmdraaien van toestellen voor vertrek richting Duitsland in combinatie met een noord – c.q. zuidoostelijke windrichting, waarbij de kerosinestank Brunssum of Schinveld bereikt. Onder ‘overige oorzaak’ wordt verstaan: ‘gezondheidsklachten door vreselijke stank’, ‘veel mensen met kanker in Doenrade’, “kind kan niet slapen”, “toestellen niet volgens convenant’, ‘geen telefoongesprekken mogelijk. Opgemerkt dient te worden dat wanneer er gesproken wordt over ‘laagvliegen’ dit niet zeggen wil dat het toestel ook daadwerkelijk laag gevlogen heeft, het gaat hier om overlast zoals deze door de klager ervaren wordt; wanneer er gesproken wordt van ‘afwijkende route’ dit mogelijk op last van de Luchtverkeersleiding in Beek heeft plaatsgevonden ten behoeve van separatie van vliegverkeer van Maastricht Aachen Airport. In de vergadering d.d. 14 december 2000 van de Commissie AWACS Limburg is de afspraak gemaakt om vluchten die zich buiten het 95% spreidingsgebied bevinden en de woonkernen van Brunssum of Schinveld overvliegen ter controle c.q. beoordeling naar de plv. basiscommandant door te sturen. Zie CAL-rapport: Vliegbewegingen over woonbebouwing van Schinveld en Brunssum.

Tabel 1.5. Visualisering van voorgaande tekst.

<b>Overzicht oorzaak klachten</b>	<b>2009</b>	<b>2010</b>
Totaal aantal klachten*	6734	<b>10245</b>
Geluid	6695	<b>10156</b>
Laagvliegen	1865	<b>3611</b>
Stank	559	<b>619</b>
Uitstoot	2429	<b>3123</b>
Afwijkende route	1853	<b>3098</b>
Trillingen	1617	<b>2093</b>
Angst	662	<b>1419</b>
Grondlawaaï	0	<b>5</b>
Warming up	0	<b>5</b>
Overig	9	<b>20</b>
Proefdraaien	0	<b>0</b>

\*) Een klacht kan meerdere oorzaken hebben.

## 2. KLACHTEN

In dit rapport wordt een onderscheid gemaakt tussen klachten als gevolg van vliegbewegingen gedurende **de dagperiode** en vliegbewegingen gedurende **de nacht - / weekendperiode**. De gegevens over vliegbewegingen zijn afkomstig van A.T.C. Geilenkirchen.

### 2.1 Dagperiode

Tabel 2.1. **Aantal klachten in relatie tot het aantal vliegbewegingen gedurende de dagperiode in het 1<sup>e</sup> kwartaal**

	aantal vliegbewegingen		aantal klachten		aantal klachten per 100 bewegingen		aantal klagers	
	2009	2010	2009	2010	2009	2010	2009	2010
<b>Januari</b>								
<b>totaal</b>	<b>260</b>	<b>227</b>	<b>2006</b>	<b>3217</b>	<b>772</b>	<b>1417</b>	<b>60</b>	<b>194</b>
starts	177	101	1462	1283	826	1270		
landingen	83	126	544	1934	655	1535		
overig			0	0				
<b>Februari</b>								
<b>totaal</b>	<b>236</b>	<b>190</b>	<b>1779</b>	<b>2182</b>	<b>754</b>	<b>1148</b>	<b>62</b>	<b>105</b>
starts	191	126	1480	1549	775	1229		
landingen	45	64	299	633	664	989		
overig			0	0				
<b>Maart</b>								
<b>totaal</b>	<b>303</b>	<b>385</b>	<b>2932</b>	<b>4807</b>	<b>968</b>	<b>1248</b>	<b>79</b>	<b>182</b>
starts	235	258	2230	3089	949	1197		
landingen	68	127	702	1715	1032	1350		
overig			0	*3				
<b>1<sup>e</sup> kwartaal</b>								
<b>totaal</b>	<b>799</b>	<b>802</b>	<b>6717</b>	<b>10206</b>	<b>841</b>	<b>1273</b>	<b>127</b>	<b>315</b>
starts	603	485	5172	5921	858	1221		
landingen	196	317	1545	4282	788	1351		
overig			0	*3				

\* Grondlawaai.

Tabel 2.1 geeft de relatie weer tussen het aantal vliegbewegingen boven Nederland van of naar de AWACS-basis te Geilenkirchen en het totale aantal klachten over deze bewegingen gedurende de dagperiode, gedefinieerd als de periode van maandag tot en met vrijdag van 08:00 tot 22:00 uur. Ook is onderscheid gemaakt tussen starts en landingen en het aantal klachten hierover. Om een vergelijking van klachtenpatronen van de afzonderlijke maanden mogelijk te maken, worden klachten omgerekend naar aantal klachten per 100 vliegbewegingen. Het aantal klagers is weergegeven in de laatste kolom.

Uit de tabel blijkt dat het aantal bewegingen gedurende de dagperiode in het 1e kwartaal 2010 nagenoeg gelijk gebleven is van 799 naar 802 (0,5%) ten opzichte van dezelfde periode in 2009. Het aantal klachten stijgt met 3489 van 6717 naar 10206 (52%). Het aantal klagers stijgt met 188 van 127 naar 135 (148%).

Vergelijken we de klachtenpatronen van januari, februari en maart 2010 afzonderlijk met die van dezelfde periode in 2009 dan kunnen we het volgende opmerken:

- In januari constateren we een daling van het aantal bewegingen met 13% van 260 naar 227. Een stijging van het aantal klachten met 60% van 2006 naar 3217. Ook het aantal klagers stijgt met 223% van 60 naar 194.

In januari 2010 zijn 10 piekdagen verantwoordelijk voor 2644 van de 3217 klachten d.i. 82%. In januari 2009 zijn 8 piekdagen verantwoordelijk voor 1290 van de 2006 klachten d.i. 64%.

- In februari zien we een afname van het aantal bewegingen met 19% van 236 naar 190. Het aantal klachten stijgt met 23% van 1779 naar 2182. Ook het aantal klagers neemt toe met 69% van 62 naar 105.

In februari 2010 zijn 9 piekdagen verantwoordelijk voor 1685 van de 2192 klachten d.i. 77%. In februari 2009 zijn 7 piekdagen verantwoordelijk voor 1035 van de 1779 klachten d.i. 59%.

- In maart stijgt het aantal bewegingen met 27% van 303 naar 385.

Het aantal klachten neemt toe met 64% van 2932 naar 4807. Het aantal klagers stijgt fors met 130% van 79 naar 182.

In maart 2010 zijn 19 piekdagen verantwoordelijk voor 4496 van de 4807 klachten d.i. 94%. In maart 2009 zijn 16 piekdagen verantwoordelijk voor 2510 van de 2932 klachten d.i. 86%.

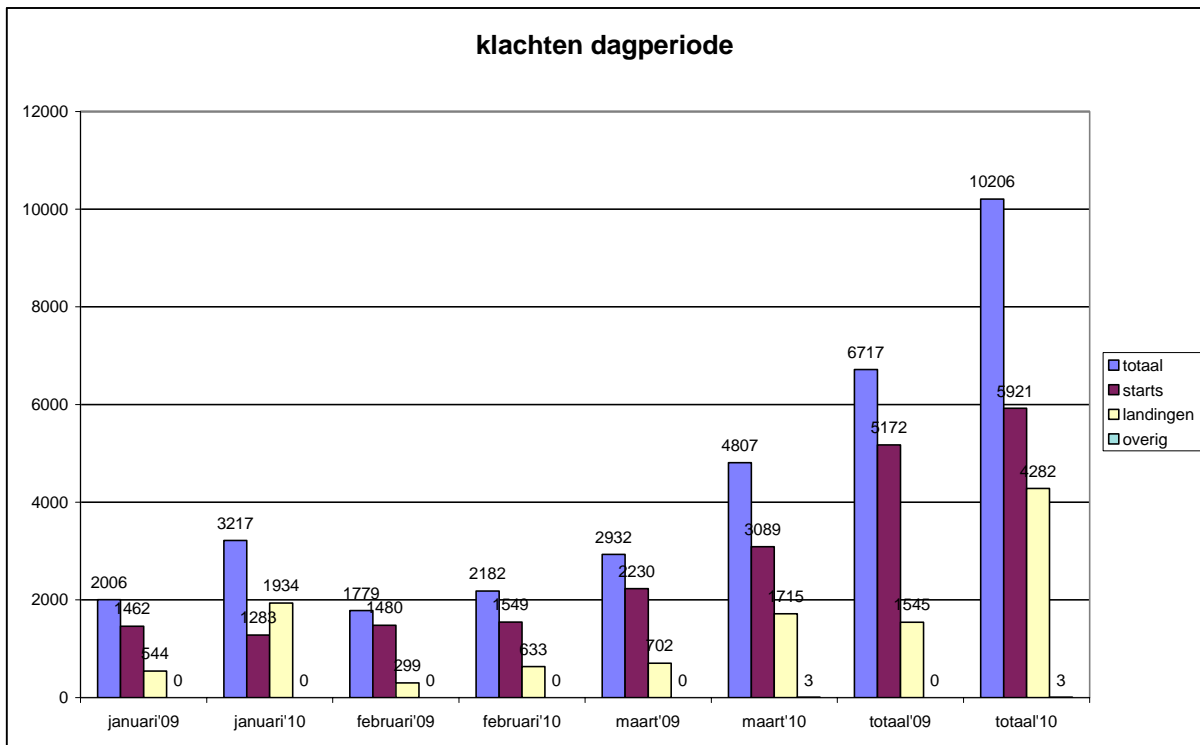
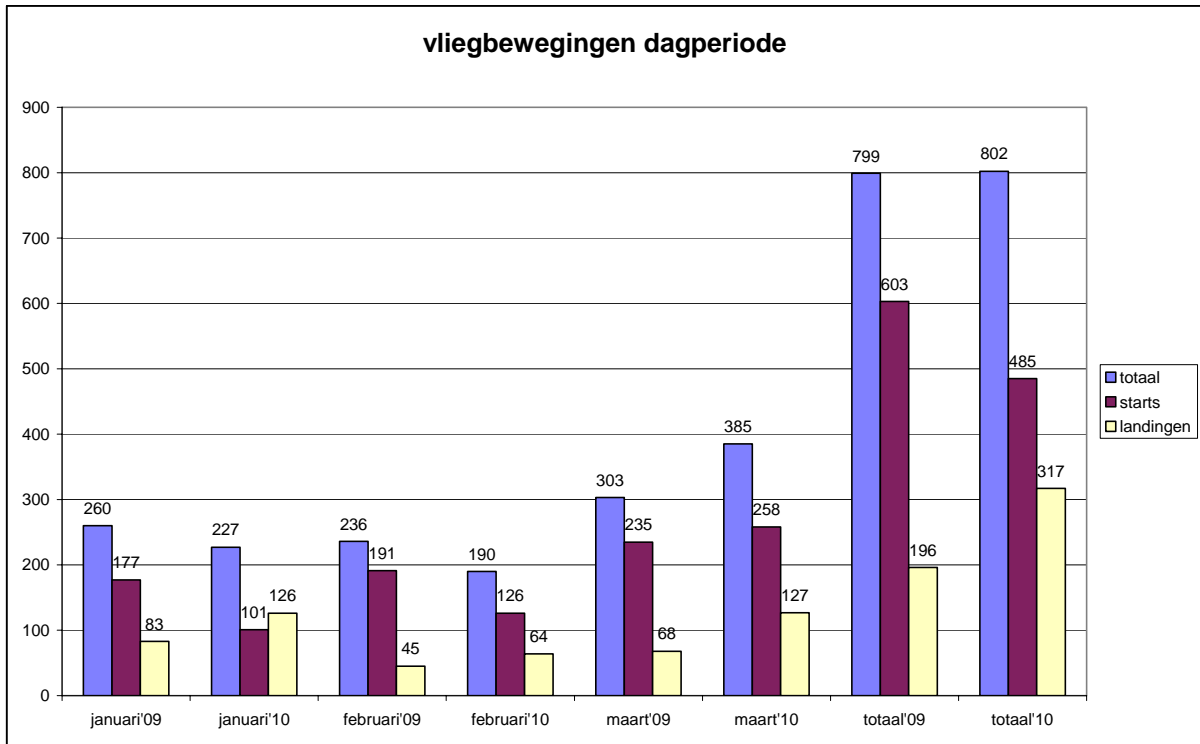
Bij brief d.d. 13-04-2010 laat de Staatsecretaris van Defensie drs. J.G. de Vries aan de voorzitter van de Tweede Kamer der Staten-Generaal weten dat de vluchtsimulator op dit moment gemoderniseerd wordt, waardoor alle trainingen tijdens echte vluchten worden uitgevoerd. Dit heeft geleid tot meer vliegbewegingen boven Nederland.

Op 30 april begint de NAVO met het testen van de gemoderniseerde vluchtsimulator.

Tabel 2.2. **Aantal bewegingen van trainingsvluchten in het 1<sup>e</sup> kwartaal**

	Aantal Bewegingen		%
	2009	2010	
<b>Januari</b>	132	<b>122</b>	-8
<b>Februari</b>	125	<b>92</b>	-26
<b>Maart</b>	137	<b>199</b>	+45
<b>Totaal 1<sup>e</sup> kwartaal</b>	394	<b>413</b>	+5

Visualisering van tabel 2.1



## 2.2 Nacht-/ weekendperiode

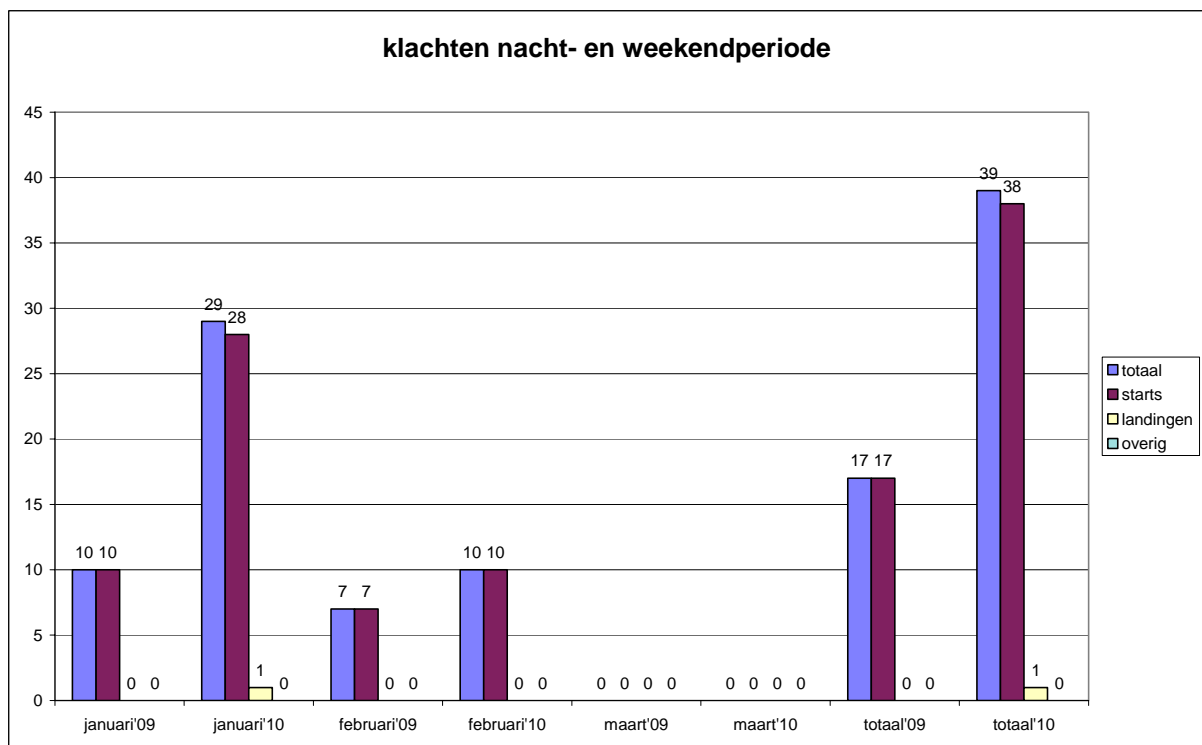
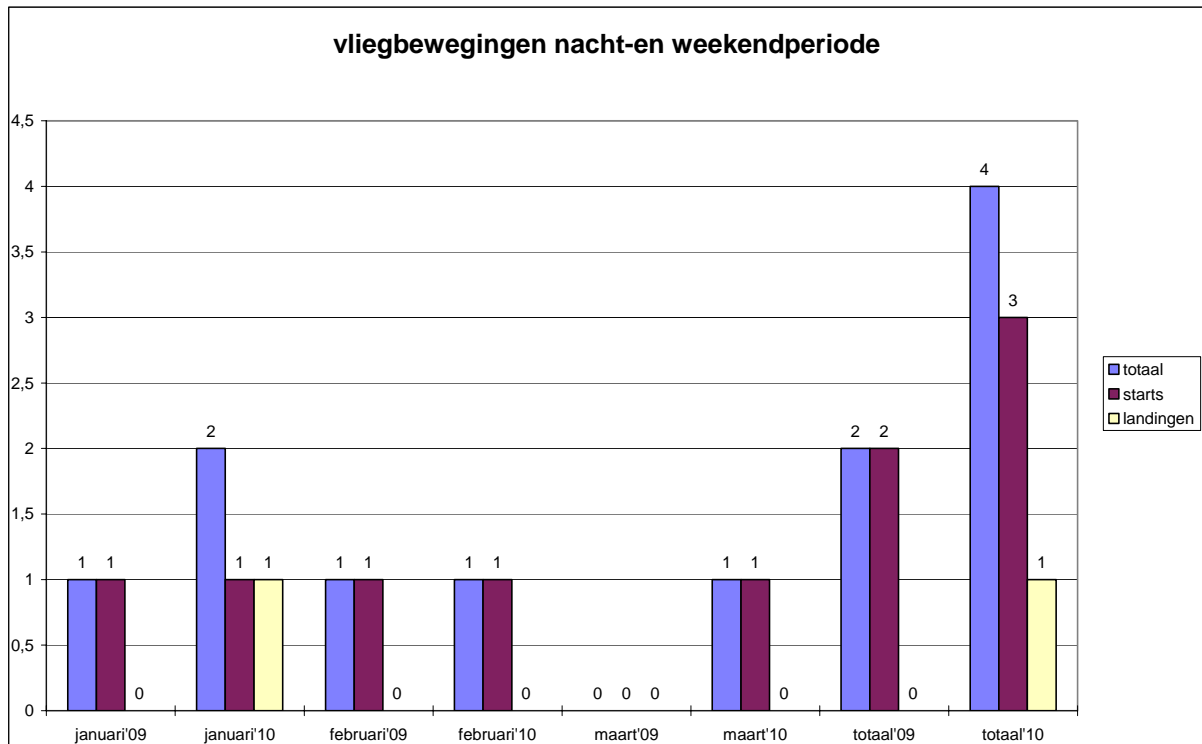
Tabel 2.3. **Aantal klachten in relatie tot het aantal vliegbewegingen gedurende de nacht-/ weekendperiode in het 1<sup>e</sup> kwartaal**

	aantal vliegbewegingen		aantal klachten		aantal klagers	
	2009	2010	2009	2010	2009	2010
<b>Januari</b>						
<b>Totaal</b>	<b>1</b>	<b>2</b>	<b>10</b>	<b>29</b>	<b>10</b>	<b>28</b>
starts	1	1	10	28		
landingen	0	1	0	1		
overig			0	0		
<b>Februari</b>						
<b>Totaal</b>	<b>1</b>	<b>1</b>	<b>7</b>	<b>10</b>	<b>7</b>	<b>10</b>
starts	1	1	7	10		
landingen	0	0	0	0		
overig			0	0		
<b>Maart</b>						
<b>Totaal</b>	<b>0</b>	<b>1</b>	<b>0</b>	<b>0</b>	<b>0</b>	<b>0</b>
starts	0	1	0	0		
landingen	0	0	0	0		
overig			0	0		
<b>1e kwartaal</b>						
<b>Totaal</b>	<b>2</b>	<b>4</b>	<b>17</b>	<b>39</b>	<b>13</b>	<b>32</b>
starts	2	3	17	38		
landingen	0	1	0	1		
overig			0	0		

\* Klacht m.b.t. een vlucht richting Duitsland.

Tabel 2 geeft de relatie weer tussen het aantal vliegbewegingen boven Nederland van of naar de AWACS-basis Geilenkirchen en het aantal klachten over deze bewegingen gedurende de nacht-/weekendperiode, die gedefinieerd is als de periode van maandag tot en met vrijdag vanaf 22:00 tot 08:00 uur en in het weekend vanaf 00:00 tot 24:00 uur.

Grafiek 2.2 Visualisering van tabel 2.2.



## KLAGERS

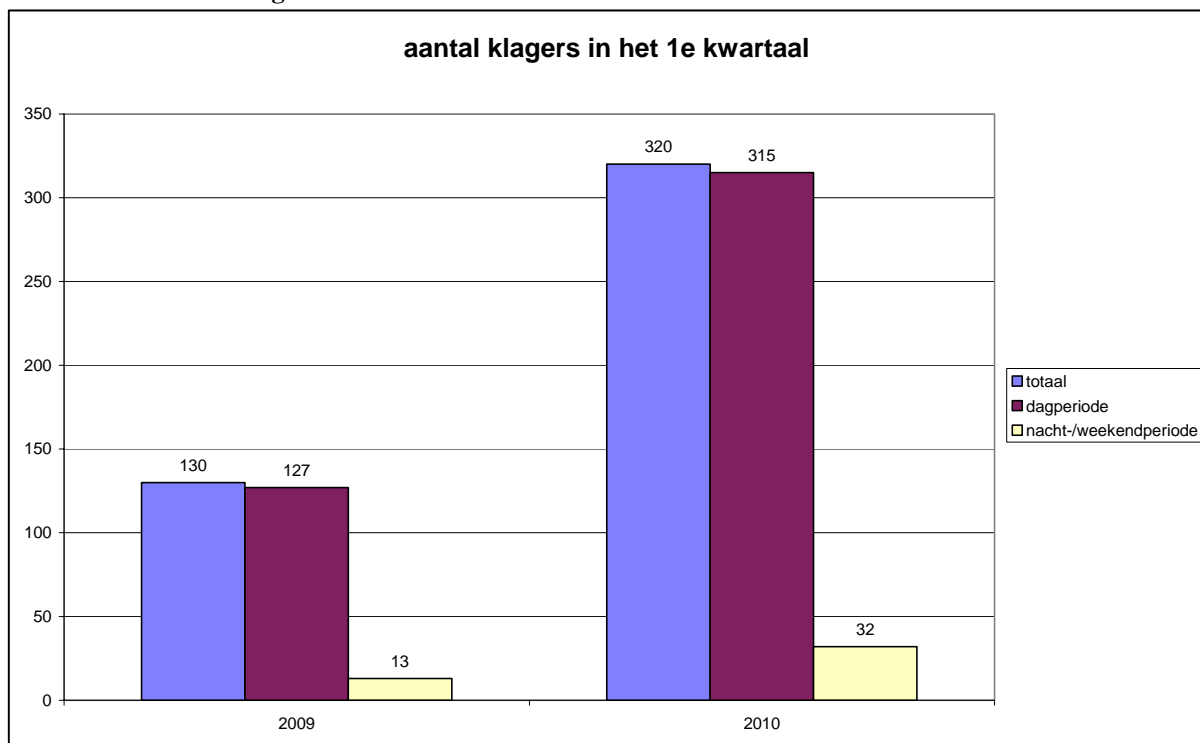
Tabel 3.1. Klagers naar klachtensoort 1<sup>e</sup> kwartaal.

	2009	2010
totaal	130	<b>320</b>
dagperiode	127	<b>315</b>
nacht-/weekendperiode	13	<b>32</b>

In tabel 3.1 is naast het totale aantal klagers ook het aantal klagers weergegeven dat een klacht heeft ingediend over een vliegbeweging gedurende de dagperiode en de nacht -/ weekendperiode.

Uit de tabel blijkt dat het totale aantal klagers stijgt is met 146%. Het aantal klagers over de categorie dagperiode stijgt met 148%, het aantal over de nacht - / weekendperiode stijgt met 146%. Zie voor een verklaring §1, §2.1 en §2.2.

Grafiek 3. Visualisering van tabel 3.1



### 3.2 Spreiding klagers en klachten

Tabel 3.2 Aantal klagers en klachten per gemeente in het 1<sup>e</sup> kwartaal.

Gemeente	Klagers		Klachten	
	2009	2010	2009	2010
Beek	1	<b>8</b>	4	<b>54</b>
Brunssum	31	<b>39</b>	1973	<b>2284</b>
Gulpen-Wittem	3	<b>4</b>	23	<b>16</b>
Heerlen	12	<b>21</b>	292	<b>265</b>
Heinsberg	0	<b>1</b>	0	<b>14</b>
Kerkrade	2	<b>4</b>	11	<b>10</b>
Landgraaf	3	<b>4</b>	7	<b>12</b>
Maastricht	2	<b>3</b>	7	<b>12</b>
Margraten	0	<b>4</b>	0	<b>9</b>
Meerssen	0	<b>9</b>	0	<b>32</b>
Nuth	3	<b>3</b>	60	<b>11</b>
Onderbanken	47	<b>110</b>	2980	<b>4622</b>
Roerdalen	1	<b>0</b>	1	<b>0</b>
Schinnen	15	<b>55</b>	1264	<b>2000</b>
Sittard-Geleen	3	<b>19</b>	8	<b>329</b>
Stein	1	<b>18</b>	2	<b>107</b>
Susteren	0	<b>1</b>	0	<b>2</b>
Ubach-Palenberg	0	<b>1</b>	0	<b>12</b>
Vaals	1	<b>0</b>	1	<b>0</b>
Valkenburg a/d Geul	2	<b>5</b>	59	<b>52</b>
Voerendaal	3	<b>11</b>	42	<b>402</b>
Totaal	130	<b>320</b>	6734	<b>10245</b>

In deze tabel is de spreiding weergegeven van het aantal klagers en klachten over de verschillende gemeenten in de regio.

Opvallend is de stijging van het aantal klachten in Brunssum (16%), Onderbanken (55%), Schinnen (58%) en Voerendaal (857%). Ook is een toename van het aantal klagers in Brunssum, Heerlen en Onderbanken. De oorzaak van de toename van het aantal klagers en klachten in Schinnen, Sittard-Geleen en Stein is te verklaren door het groot aantal landingen in het 1<sup>e</sup> kwartaal 2010.



#### 4. Vliegbewegingen

In de volgende tabellen zijn de vliegbewegingen en klachten per dag in het 1<sup>e</sup> kwartaal 2010 weergegeven. De gegevens over de bewegingen zijn afkomstig van ATC Geilenkirchen.

tabel 4a Vliegbewegingen en klachten per dag in januari 2010

Januari	bewegingen			klachten		
	dag	nacht/ weekend	totaal	dag	nacht/ weekend	totaal
1						
2						
3		1	1		28	28
4	5		5	50		50
5	14		14	171		171
6	8		8	91		91
7	15		15	266		266
8	19		19	165		165
9						
10						
11	1		1	6		6
12	13		13	131		131
13	2		2	17		17
14	18		18	228		228
15	7		7	25		25
16		1	1		1	1
17						
18	7		7	84		84
19	10		10	93		93
20	29		29	696		696
21	22		22	605		605
22	13		13	144		144
23						
24						
25	11		11	129		129
26	7		7	43		43
27	13		13	96		96
28	5		5	68		68
29	8		8	109		109
30						
31						
<b>totaal</b>	227	2	<b>229</b>	3217	29	<b>3246</b>

tabel 4b. Vliegbewegingen en klachten per dag in februari 2010

Februari	bewegingen			klachten		
	dag	nacht/ weekend	<b>totaal</b>	dag	nacht/ weekend	<b>Totaal</b>
1	4		<b>4</b>	59		<b>59</b>
2	5		<b>5</b>	51		<b>51</b>
3	11		<b>11</b>	102		<b>102</b>
4	15		<b>15</b>	208		<b>208</b>
5	16		<b>16</b>	199		<b>199</b>
6						
7						
8	8		<b>8</b>	61		<b>61</b>
9	10		<b>10</b>	66		<b>66</b>
10	6		<b>6</b>	50		<b>50</b>
11	1		<b>1</b>	6		<b>6</b>
12	1		<b>1</b>	7		<b>7</b>
13						
14						
15						
16	15		<b>15</b>	171		<b>171</b>
17	16		<b>16</b>	159		<b>159</b>
18	12		<b>12</b>	150		<b>150</b>
19	12		<b>12</b>	132		<b>132</b>
20						
21						
22	12		<b>12</b>	81		<b>81</b>
23	3		<b>3</b>	40		<b>40</b>
24	12		<b>12</b>	125		<b>125</b>
25	25		<b>25</b>	439		<b>439</b>
26	6		<b>6</b>	76		<b>76</b>
27		1	<b>1</b>		10	<b>10</b>
28						
29						
30						
31						
<b>totaal</b>	190	1	<b>191</b>	2182	10	<b>2192</b>

tabel 4c. Vliegbewegingen en klachten per dag in maart 2010

Maart	bewegingen			klachten		
	dag	nacht/ weekend	<b>totaal</b>	dag	nacht/ weekend	<b>totaal</b>
1	19		<b>19</b>	205		<b>205</b>
2	17		<b>17</b>	125		<b>125</b>
3	10		<b>10</b>	81		<b>81</b>
4	23		<b>23</b>	208		<b>208</b>
5	19		<b>19</b>	165		<b>165</b>
6						
7						
8	21		<b>21</b>	230		<b>230</b>
9	32		<b>32</b>	438		<b>438</b>
10	10		<b>10</b>	136		<b>136</b>
11	9		<b>9</b>	67		<b>67</b>
12	11		<b>11</b>	173		<b>173</b>
13						
14						
15	15		<b>15</b>	188		<b>188</b>
16	14		<b>14</b>	195		<b>195</b>
17	14		<b>14</b>	149		<b>149</b>
18	7		<b>7</b>	67		<b>67</b>
19	20		<b>20</b>	261		<b>261</b>
20						
21		1	<b>1</b>		0	<b>0</b>
22	16		<b>16</b>	228		<b>228</b>
23	31		<b>31</b>	712		<b>712</b>
24	17		<b>17</b>	241		<b>241</b>
25	19		<b>19</b>	180		<b>180</b>
26	12		<b>12</b>	206		<b>206</b>
27						
28						
29	27		<b>27</b>	352		<b>352</b>
30	14		<b>14</b>	104		<b>104</b>
31	8		<b>8</b>	96		<b>96</b>
<b>Totaal</b>	385	1	<b>386</b>	4807	0	<b>4807</b>