

CAL 12-008

# COMMISSIE AWACS LIMBURG

Secretariaat: Postbus 5700-6202 MA Maastricht

## OVERZICHT KLACHTEN

4<sup>e</sup> kwartaal 2011

Maart 2012

Uitgegeven door de Stichting Klachtentelefoon Luchtverkeer Zuid-Limburg onder verantwoordelijkheid van de Commissie AWACS Limburg

## **INHOUDSOPGAVE**

-	Begrippenlijst	blz. 3
-	Inleiding	blz. 4
1.	Algemeen	blz. 4
2.	Klachten	blz. 9
	2.1 Dagperiode	blz. 9
	2.2 Nacht-/weekendperiode	blz. 12
3.	Klagers	blz. 14
	3.1 Klagers naar klachtensoort	blz. 14
	3.2 Spreiding klagers en klachten	blz. 15
4.	Vliegbewegingen	blz. 16

## **BEGRIPPENLIJST**

- S.K.L.Z.L.:** Stichting Klachtentelefoon Luchtverkeer Zuid-Limburg
- een onafhankelijke stichting, die ten behoeve van de Milieucommissie Luchthaven Maastricht en de Commissie AWACS Limburg zorg draagt voor registratie, analyse en behandeling van klachten over vliegverkeer in de regio, tevens voor het beantwoorden van vragen en het verstrekken van informatie.
- De SKLZL is te allen tijde te bereiken op telefoonnr: **043- 365 20 20**. De medewerkers zijn bereikbaar van maandag tot en met vrijdag van 09:00 tot 14:00 uur, buiten deze uren kunt u uw klacht(en) inspreken op het antwoordapparaat. Op verzoek van de klager wordt deze teruggebeld. Klachten kunnen ook digitaal worden ingediend via [www.kicl.nl](http://www.kicl.nl). De ingesproken en digitale klachten worden op de gebruikelijke wijze geregistreerd en gerapporteerd aan de Commissie AWACS Limburg.
- Klacht:** een door een klager bij het klachtenbureau gemelde ervaring van hinder of overlast door vliegverkeer.
- Klager:**  
(klaagadres) een adres van waaruit minstens een klacht is geuit, met de restrictie dat meerdere klachten van verschillende personen op een huisadres tot één en dezelfde klager (klaagadres) worden gerekend.
- Dagperiode:** is de periode van maandag tot en met vrijdag van 08:00 tot 22:00 uur.
- Nacht-/weekend-:**  
periode is de periode van maandag tot en met vrijdag van 22:00 tot 08:00 uur en in het weekend van 00:00 tot 24:00 uur.
- Vliegbeweging:** een door de A.T.C. Geilenkirchen geregistreerde vliegbeweging boven Nederland van of naar de AWACS-basis Geilenkirchen.
- A.T.C.:** Air Traffic Control (Luchtverkeersbeveiliging).
- M.T.O.W.:** Maximum Take Off Weight.
- 95% Spreidingsgebied:** Het 95% spreidingsgebied wordt gevormd door het gebied waarbinnen zich 95% van het aantal bewegingen over het jaar 1997 bevindt.
- Woonkernoffender:** Het betreft hier vliegbewegingen buiten het 95% spreidingsgebied beneden de 3000 ft., die over de woonkernen van Schinveld en Brunssum gaan. Propellertoestellen lichter dan 6 ton, die een VFR beweging maken, worden niet meegenomen.

## INLEIDING

Dit rapport is opgesteld om de Commissie AWACS Limburg te informeren over telefonische en e-mailklachten met betrekking tot vliegverkeer van of naar de AWACS-basis te Geilenkirchen, die bij de Stichting Klachtentelefoon Luchtverkeer Zuid-Limburg zijn ingediend in het 4<sup>e</sup> kwartaal 2011. De gegevens over vliegbewegingen zijn afkomstig van A.T.C. Geilenkirchen.

Gegevens over klachten en klagers zijn in tabellen verwerkt en worden vergeleken met de gegevens over dezelfde periode in 2010.

### 1. ALGEMEEN

Tabel 1.1. **Aantal klachten en klagers in het 4<sup>e</sup> kwartaal**

	aantal bewegingen		aantal klachten		aantal klagers	
	2010	2011	2010	2011	2010	2011
<b>Oktober</b>	223	<b>175</b>	2031	<b>1320</b>	125	<b>53</b>
<b>November</b>	150	<b>205</b>	1159	<b>1791</b>	60	<b>85</b>
<b>December</b>	143	<b>127</b>	1162	<b>957</b>	46	<b>42</b>
<b>4<sup>e</sup> kwartaal</b>	516	<b>507</b>	4352	<b>4068</b>	155	<b>116</b>

In deze tabel is de relatie weergegeven van het totale aantal vliegbewegingen boven Nederland van of op weg naar de AWACS-basis te Geilenkirchen en het totale aantal klachten over deze bewegingen. In de laatste kolom is het totale aantal klagers in het 4<sup>e</sup> kwartaal weergegeven. Hierbij dient vermeld te worden dat iedere klager voor zowel de maand als het kwartaal 1 x als zodanig geteld wordt. Het is daarom niet mogelijk de klagers voor het totaalcijfer bij elkaar op te tellen. Zou men dit doen dan kan het voorkomen dat een klager die in zowel oktober, november en december geklaagd heeft, voor het totaalcijfer 3 x meegerekend wordt.

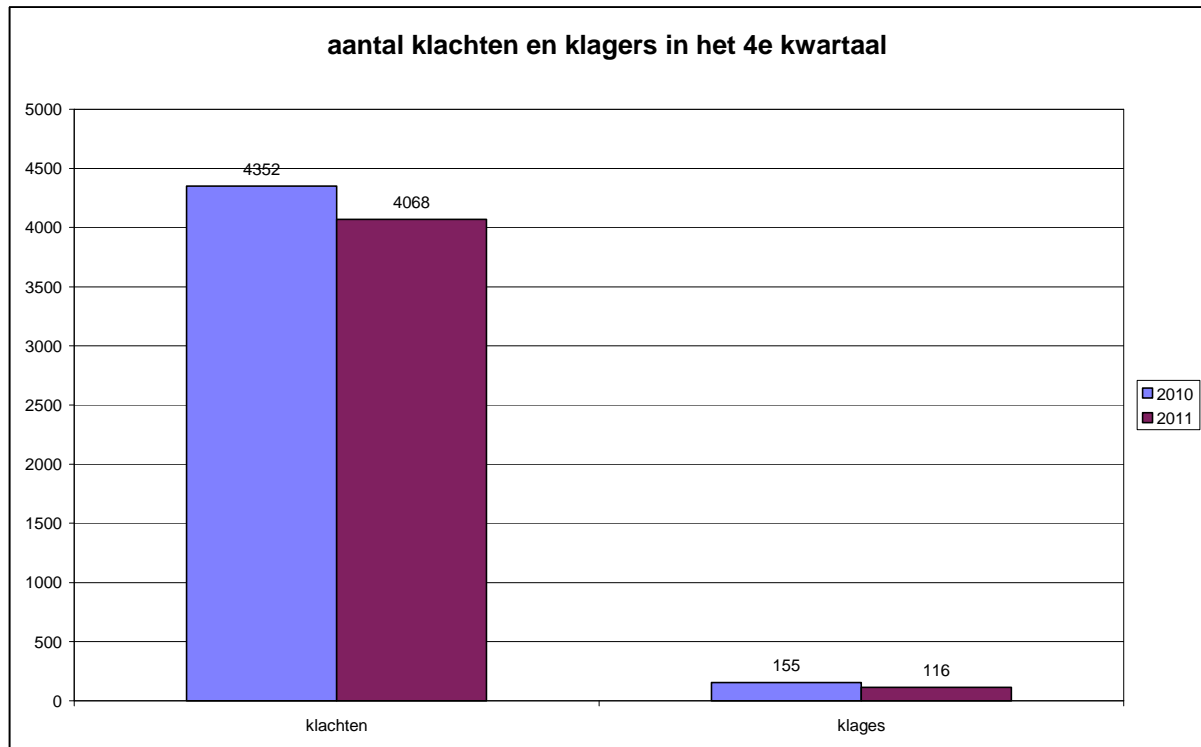
Uit de tabel blijkt in het 4<sup>e</sup> kwartaal 2011 dat het aantal vliegbewegingen gedaald is met 2%. Het aantal klachten en klagers neemt af met resp. 7% en 25% ten opzichte van dezelfde periode in 2010. De klachten gaan vooral over geluidhinder, laagvliegen en afwijkende route en uitstoot. Uit berekening blijkt dat de mediaan\* in het 4<sup>e</sup> kwartaal 2011 gestegen is t.o.v. van 2010 namelijk van 3 naar 5 klachten per klager.

\*) Omdat hier sprake is van een asymmetrische verdeling van het aantal klachten per klagers (d.w.z. dat de meeste klagers weinig klachten hebben ingediend en een enkeling veel), is het bepalen van gemiddelde waarde niet representatief voor deze groep klagers; beter is het om hier de mediaan te bepalen, omdat deze minder beïnvloed wordt door extreme waarden. De mediaan wordt bepaald door een lijst van de klagers te maken met het door hen ingediende aantal klachten in oplopende volgorde (d.w.z. te beginnen met alle klagers met 1 klacht, vervolgens die met 2 klachten etc.) De mediaan is dan de middelste waarde (is aantal klachten) in de rij klagers. Bij 116 klagers wordt de mediaan bepaald door de waarde van de 58<sup>e</sup> en 59<sup>e</sup> klager:2.

Kijken we naar de afzonderlijke maanden, dan zien we:

- in oktober de bewegingen dalen met 22%. Het aantal klachten en klagers daalt met resp. 35% en 58%.
- in november een stijging van het aantal bewegingen met 37%. Het aantal klachten en klagers stijgt met resp. 55% en 42%.
- in december de bewegingen dalen met 11%. Het aantal klachten en klagers daalt met resp. 18% en 9%.

Grafiek 1.1. Visualisering van tabel 1.



De jaar- en kwartaalcijfers van de bewegingen, trainingsbewegingen, klachten en klagers worden op de volgende pagina's grafisch weergegeven ( grafieken 1.1 tot en met 1.5).

Kijken we naar de bewegingen en de klachtenpatronen van de afgelopen vijf jaar dan zien we het volgende:

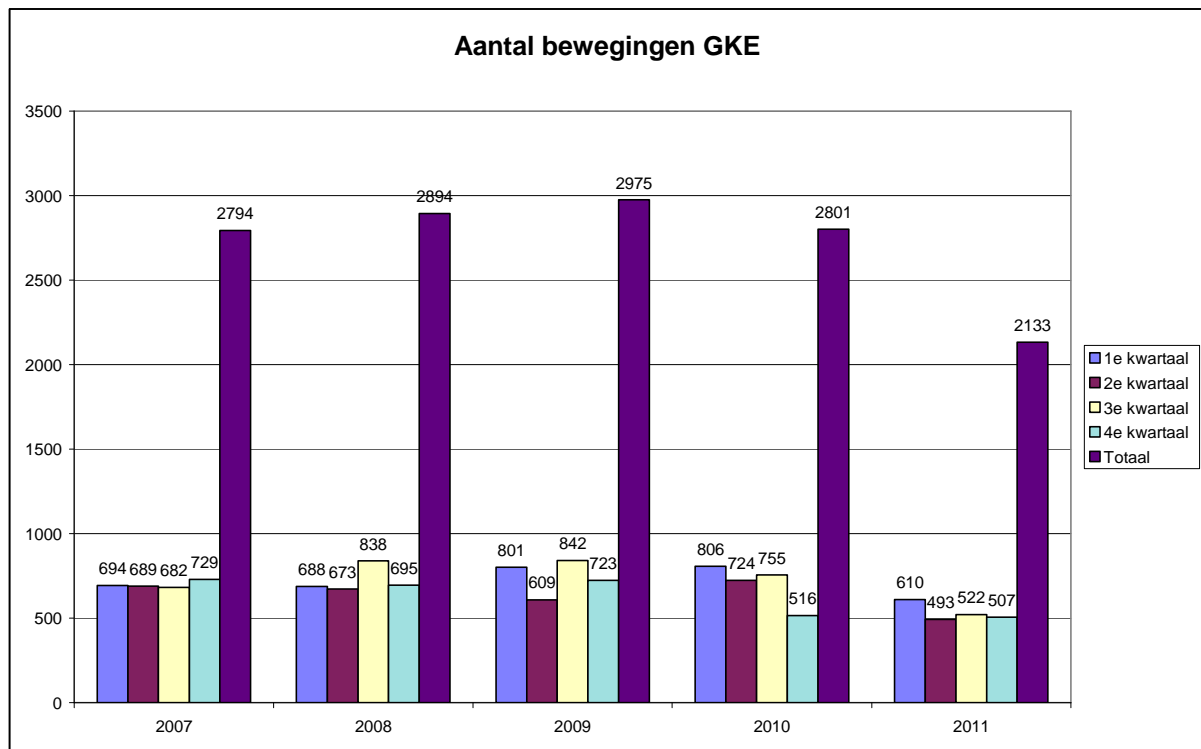
De bewegingen stijgen voor het jaartotaal in 2008 en 2009 ten opzichte van 2007, om vervolgens te dalen in 2010. Het aantal bewegingen neemt sterk af in 2011.

De trainingsbewegingen laten voor het jaartotaal een vergelijkbaar patroon zien over de periode 2007 tot en met 2010. Ook het aantal trainingsvluchten neemt verder af in 2011.

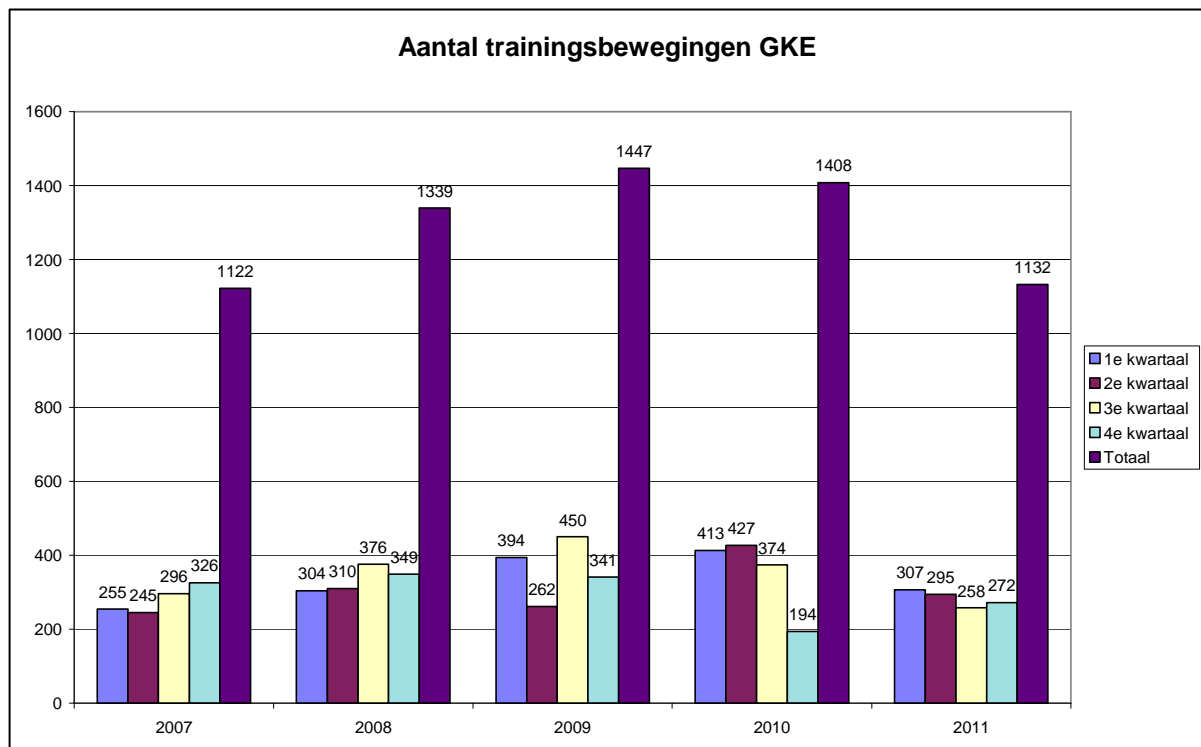
De klachten laten voor het jaartotaal een stijgende trend zien vanaf 2007 tot en met 2009, in 2010 stabiliseren de klachten. Het aantal klachten neemt in 2011 sterk af.

De klagers laten voor het jaartotaal een stijgende trend zien van 2007 tot en met 2010. Het aantal klagers neemt in 2011 sterk af.

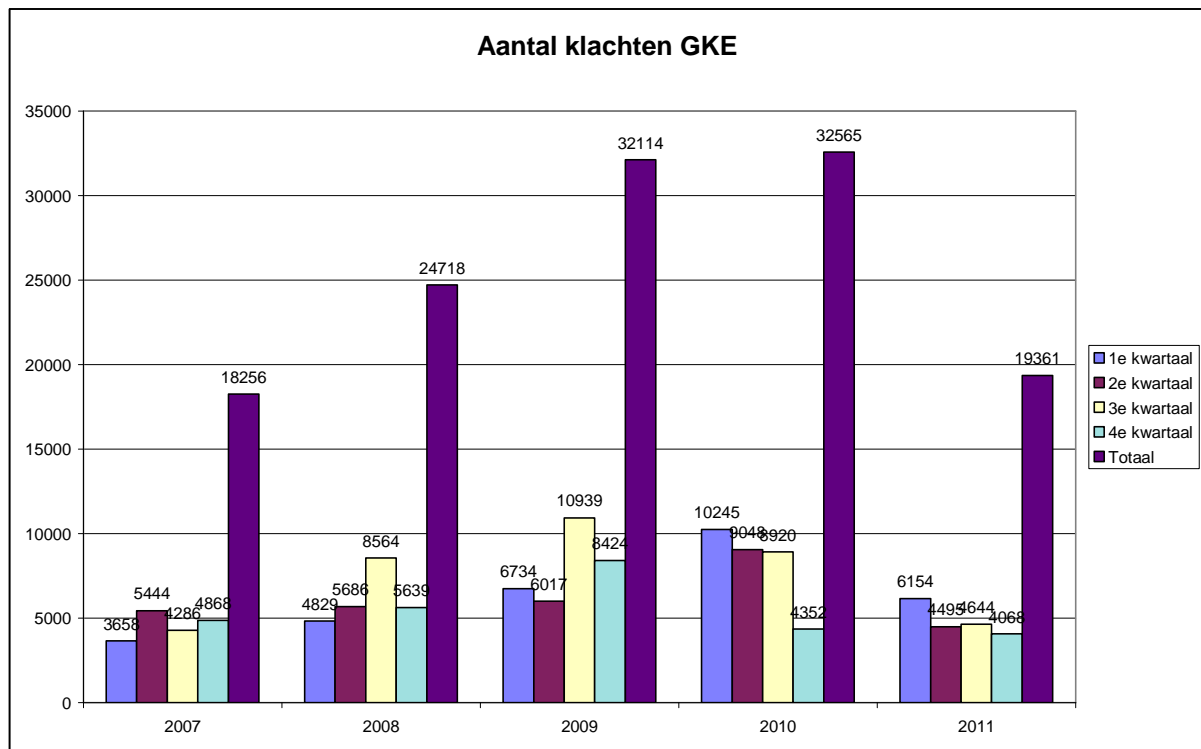
Grafiek 1.2. Jaar- en kwartaalcijfers bewegingen



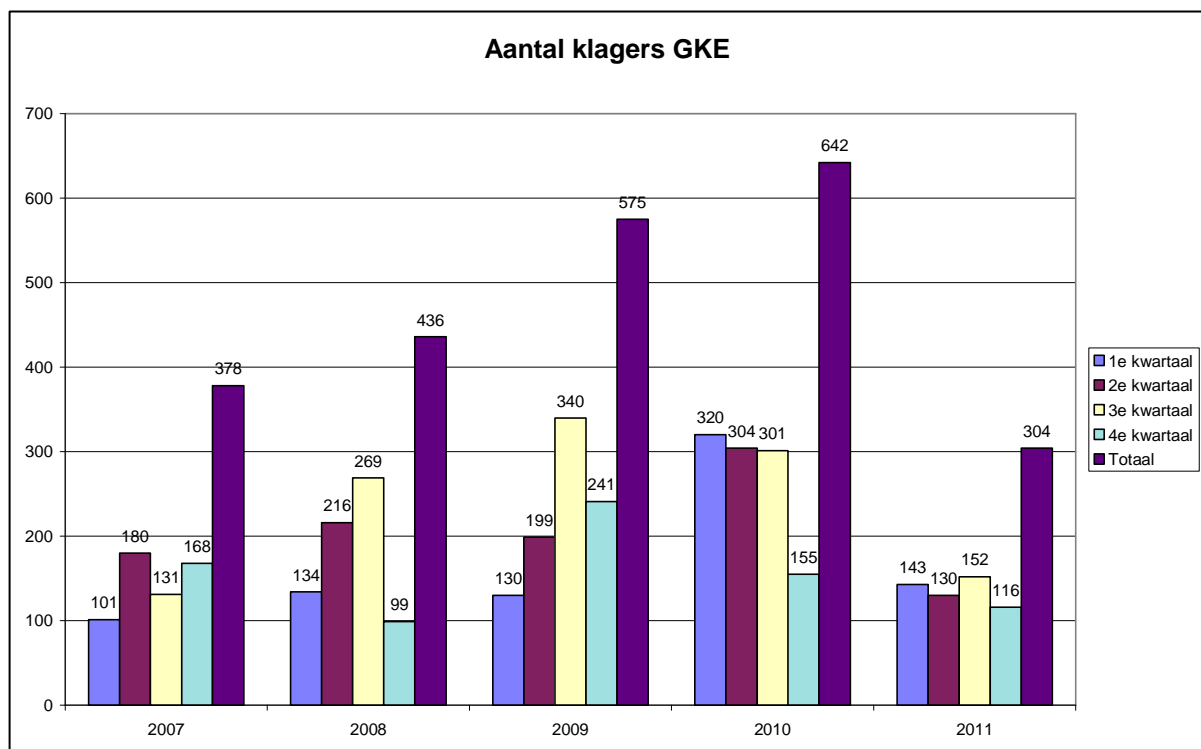
Grafiek 1.3. Jaar-en kwartaalcijfers trainingsbewegingen



Grafiek 1.4. Jaar- en kwartaalcijfers klachten



Grafiek 1.5. Jaar- en kwartaalcijfers klagers



Een klacht kan uit een of meerdere componenten bestaan. Vaak wordt naast geluidsoverlast ook laagvliegen, routeafwijking, uitstoot of stankoverlast als bron van overlast genoemd. In tabel 1.5. wordt een overzicht gegeven van de meest voorkomende oorzaken en het aantal keren dat deze oorzaak door de klager is benoemd.

Onder stankoverlast wordt verstaan het daadwerkelijk waarnemen van kerosinegeur, waarbij dan vaak ramen en deuren gesloten moeten worden. Dit wordt als zeer hinderlijk ervaren. De stankoverlast wordt veroorzaakt door het warmdraaien van toestellen voor vertrek richting Duitsland in combinatie met een noord – c.q. zuidoostelijke windrichting, waarbij de kerosinestank Brunssum of Schinveld bereikt.

Opgemerkt dient te worden dat wanneer er gesproken wordt over ‘laagvliegen’ dit niet zeggen wil dat het toestel ook daadwerkelijk laag gevlogen heeft, het gaat hier om overlast zoals deze door de klager wordt ervaren; wanneer er gesproken wordt van ‘afwijkende route’ dit mogelijk op last van de Luchtverkeersleiding in Beek heeft plaatsgevonden ten behoeve van separatie van vliegverkeer van Maastricht Aachen Airport. In de vergadering d.d. 14 december 2000 van de Commissie AWACS Limburg is de afspraak gemaakt om vluchten die zich buiten het 95% spreidingsgebied bevinden en de woonkernen van Brunssum of Schinveld overvliegen ter controle c.q. beoordeling naar de plv. basiscommandant door te sturen. Zie CAL-rapport: Vliegbewegingen over woonbebouwing van Schinveld en Brunssum.

Onder ‘overige oorzaak’ vallen specifieke oorzaken c.q. opmerkingen van klagers, die niet in een van de categorieën in tabel 1.5 onder te brengen zijn. In het 4<sup>e</sup> kwartaal 2011 zijn dit de volgende opmerkingen: ‘ademhalingsproblemen i.v.m. stank; ‘paarden door afrastering gebroken’; ‘pijn aan de oren’; ‘waarom steeds dezelfde route; ‘toestellen niet volgens convenant’.

Tabel 1.5. **Overzicht oorzaak klachten**

	2010	2011
<b>Totaal aantal klachten*</b>	4357	<b>4068</b>
<b>Oorzaak:</b>		
Geluid	4286	<b>4017</b>
Laagvliegen	1704	<b>1633</b>
Stank	269	<b>260</b>
Uitstoot	1402	<b>1187</b>
Afwijkende route	1183	<b>1353</b>
Trillingen	718	<b>692</b>
Angst	262	<b>258</b>
Grondlawai	0	<b>18</b>
Warming up	1	<b>0</b>
Proefdraaien	0	<b>0</b>
Overig	4	<b>8</b>

\*) Een klacht kan meerdere oorzaken hebben.



## 2. KLACHTEN

In dit rapport wordt een onderscheid gemaakt tussen klachten als gevolg van vliegbewegingen gedurende **de dagperiode** en vliegbewegingen gedurende **de nacht - / weekendperiode**. De gegevens over vliegbewegingen zijn afkomstig van A.T.C. Geilenkirchen.

### 2.1 Dagperiode

Tabel 2.1. **Aantal klachten in relatie tot het aantal vliegbewegingen gedurende de dagperiode in het 4<sup>e</sup> kwartaal**

	Aantal vliegbewegingen		aantal klachten		aantal klachten per 100 bewegingen		aantal klagers	
	2010	2011	2010	2011	2010	2011	2010	2011
<b>Oktober</b>								
<b>Totaal</b>	<b>223</b>	<b>175</b>	<b>2031</b>	<b>1316</b>	<b>911</b>	<b>752</b>	<b>125</b>	<b>53</b>
starts	152	130	1488	1075	979	827		
landingen	71	45	543	241	765	536		
overig			0	0				
<b>November</b>								
<b>Totaal</b>	<b>145</b>	<b>205</b>	<b>1116</b>	<b>1783</b>	<b>770</b>	<b>870</b>	<b>60</b>	<b>85</b>
starts	101	67	818	566	810	845		
landingen	44	138	298	1217	677	882		
overig			0	0				
<b>December</b>								
<b>Totaal</b>	<b>143</b>	<b>124</b>	<b>1162</b>	<b>921</b>	<b>813</b>	<b>743</b>	<b>46</b>	<b>40</b>
starts	110	124	906	918	824	740		
landingen	33	0	256	0	776	0		
overig				*3				
<b>4<sup>e</sup> kwartaal</b>								
<b>Totaal</b>	<b>511</b>	<b>504</b>	<b>4309</b>	<b>4020</b>	<b>843</b>	<b>798</b>	<b>154</b>	<b>115</b>
starts	363	321	3212	2559	885	797		
landingen	148	183	1097	1458	741	797		
overig			0	*3				

\* a.g.v. aankomst over Duitsland

Tabel 2.1 geeft de relatie weer tussen het aantal vliegbewegingen boven Nederland van of naar de AWACS-basis te Geilenkirchen en het totale aantal klachten over deze bewegingen gedurende de dagperiode, gedefinieerd als de periode van maandag tot en met vrijdag van 08:00 tot 22:00 uur. Ook is onderscheid gemaakt tussen starts en landingen en het aantal klachten hierover. Om een vergelijking van klachtenpatronen van de afzonderlijke maanden mogelijk te maken, worden klachten omgerekend naar aantal klachten per 100 vliegbewegingen. Het aantal klagers is weergegeven in de laatste kolom.

Tabel 2.2. **Aantal trainingsbewegingen in het 4<sup>e</sup> kwartaal**

	Aantal trainingsbewegingen		%
	2010	2011	
<b>Oktober</b>	78	<b>102</b>	+ 31
<b>November</b>	51	<b>116</b>	+ 127
<b>December</b>	65	<b>54</b>	- 17
<b>Totaal 4<sup>e</sup> kwartaal</b>	194	<b>272</b>	+ 40

Uit de tabellen 2.1. en 2.2. blijkt dat het aantal bewegingen gedurende de dagperiode in het 4<sup>e</sup> kwartaal 2011 is gedaald met 7 (1%) van 511 naar 504 ten opzichte van dezelfde periode in 2010. Het aantal trainingsbewegingen stijgt met 78 (40%). Het aantal klachten daalt met 289 van 4309 naar 4020 (7%). Het aantal klagers daalt met 39 van 154 naar 115 (25%).

Vergelijken we de klachtenpatronen van oktober, november en december 2011 afzonderlijk met die van dezelfde periode in 2010 dan kunnen we het volgende opmerken:

-In oktober constateren we een daling van het aantal bewegingen met 22% van 223 naar 175. Een stijging van het aantal trainingsbewegingen met 31% van 78 naar 102. Een daling van het aantal klachten met 35% van 2031 naar 1316. Het aantal klagers daalt met 58% van 125 naar 53.

In oktober 2011 zijn 5 piekdagen verantwoordelijk voor 640 van de 1316 klachten d.i. 49%. In oktober 2010 zijn 10 piekdagen verantwoordelijk voor 1392 van de 2031 klachten d.i. 69%. We verstaan onder piekdagen dagen met een hoge concentratie klachten (tenminste 100) en dikwijls ook veel bewegingen.

-In november zien we een toename van het aantal bewegingen met 41% van 145 naar 205. Het aantal trainingsbewegingen neemt toe met 127% van 51 naar 116. Het aantal klachten stijgt met 60% van 1116 naar 1783. Het aantal klagers stijgt met 42% van 60 naar 85.

In november 2011 zijn 7 piekdagen verantwoordelijk voor 1161 van de 1783 klachten d.i. 65%.

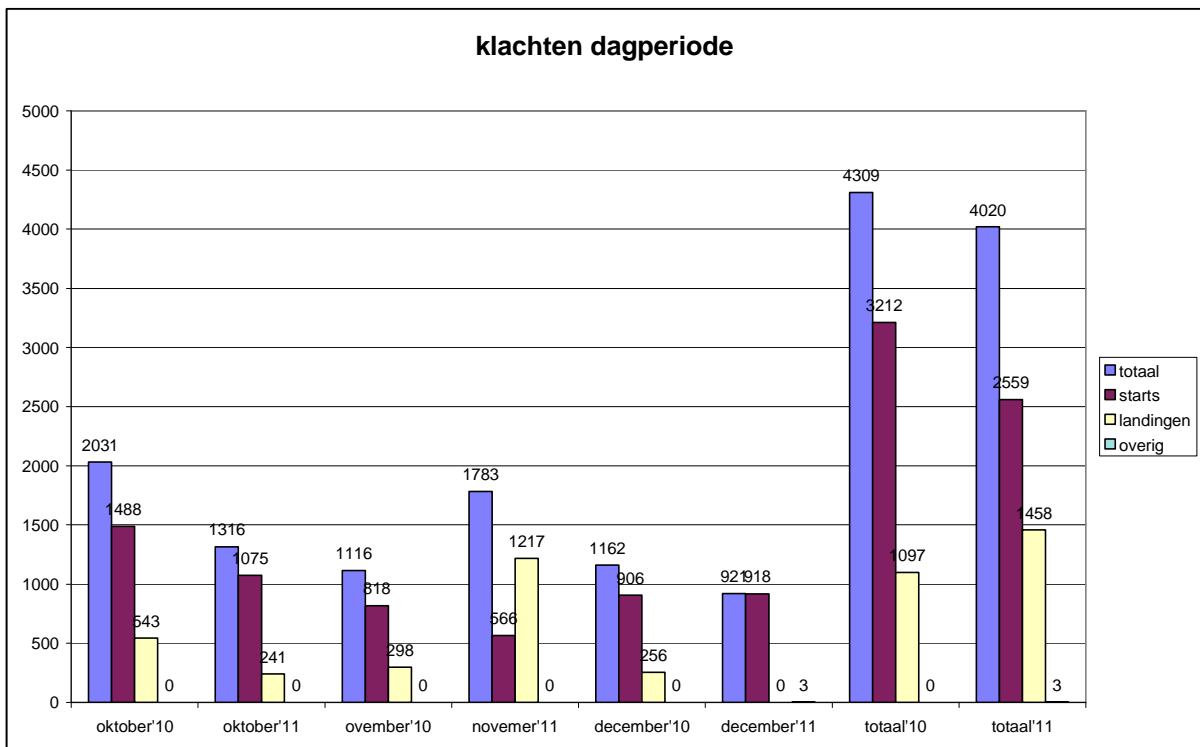
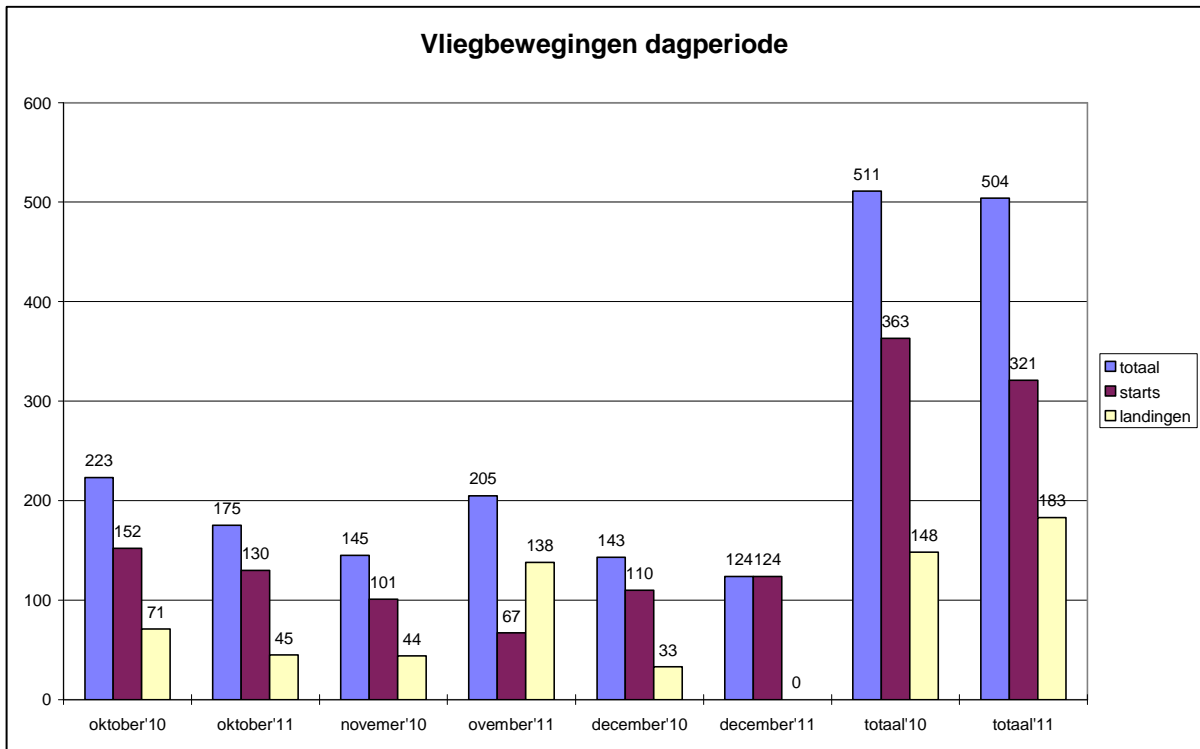
In november 2010 zijn 3 piekdagen verantwoordelijk voor 401 van de 1116 klachten d.i. 36%.

-In december daalt het aantal bewegingen met 13% van 143 naar 124. Het aantal trainingsbewegingen daalt met 17% van 65 naar 54. Het aantal klachten daalt met 21% van 1162 naar 921. Het aantal klagers daalt met 13% van 46 naar 40.

In december 2011 zijn 3 piekdagen verantwoordelijk voor 378 van de 921 klachten d.i. 41%.

In december 2010 zijn 5 piekdagen verantwoordelijk voor 715 van de 1162 klachten d.i. 62%.

Visualisering van tabel 2.1



## 2.2 Nacht-/ weekendperiode

Tabel 2.2. **Aantal klachten in relatie tot het aantal vliegbewegingen gedurende de nacht-/ weekendperiode in het 4<sup>e</sup> kwartaal**

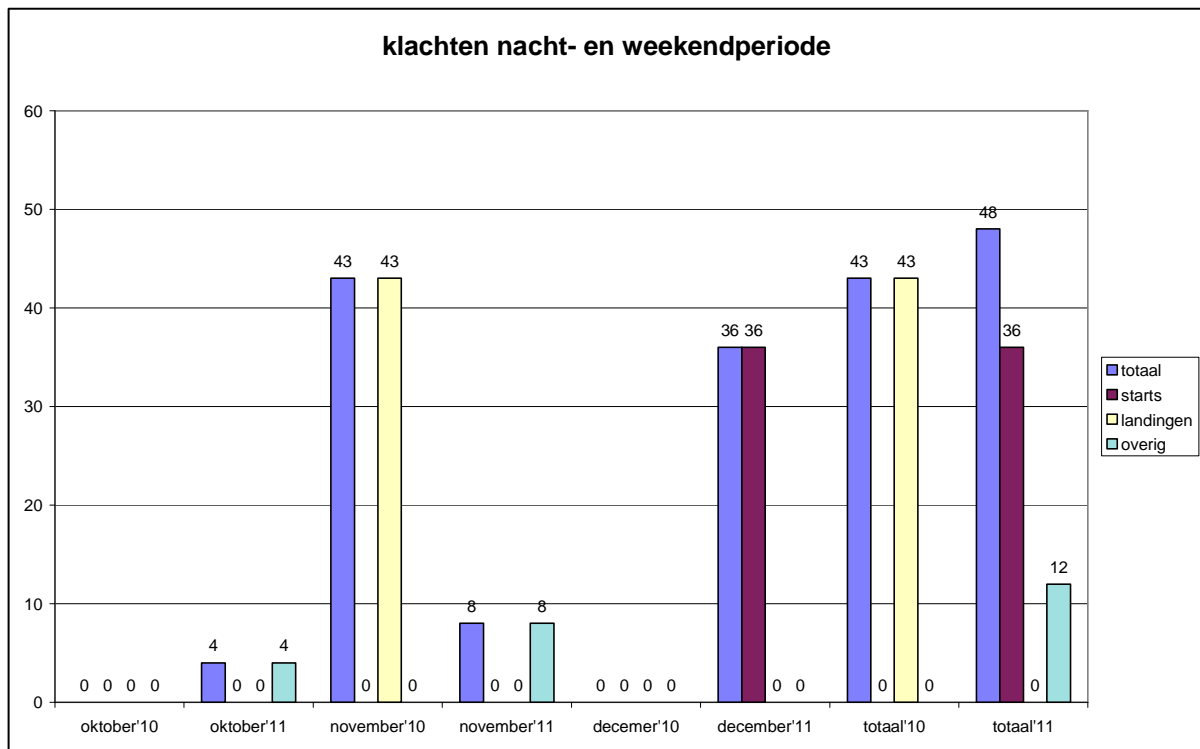
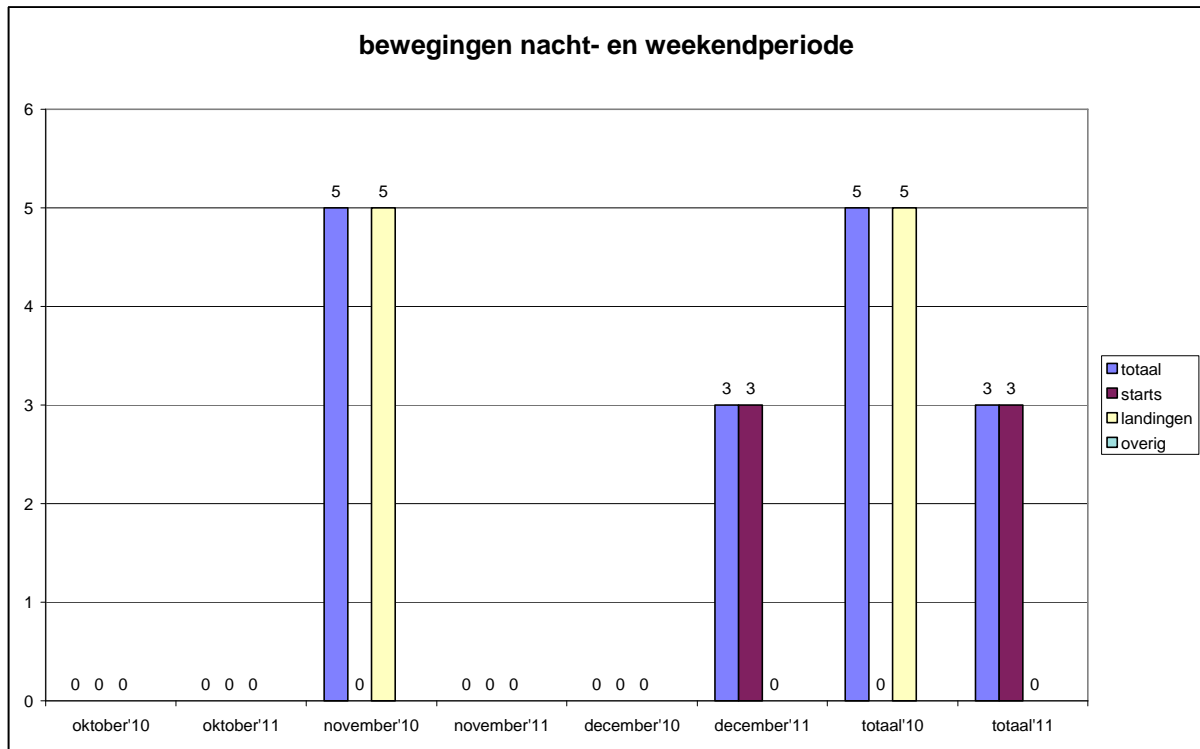
	aantal vliegbewegingen		Aantal klachten		aantal klagers	
	2010	2011	2010	2011	2010	2011
<b>Oktober</b>						
<b>Totaal</b>	<b>0</b>	<b>0</b>	<b>0</b>	<b>4</b>	<b>0</b>	<b>3</b>
Starts	0	0	0	0		
landingen	0	0	0	0		
Overig			0	*4		
<b>November</b>						
<b>Totaal</b>	<b>5</b>	<b>0</b>	<b>43</b>	<b>8</b>	<b>15</b>	<b>8</b>
Starts	0	0	0	0		
landingen	5	0	43	0		
overig			0	*8		
<b>December</b>						
<b>Totaal</b>	<b>0</b>	<b>3</b>	<b>0</b>	<b>36</b>	<b>0</b>	<b>22</b>
Starts	0	3	0	36		
landingen	0	0	0	0		
Overig			0	0		
<b>4e kwartaal</b>						
<b>Totaal</b>	<b>5</b>	<b>3</b>	<b>43</b>	<b>48</b>	<b>15</b>	<b>26</b>
Starts	0	3	0	36		
landingen	5	0	43	0		
overig			0	*12		

\* a.g.v. aankomsten/vertrekken richting Duitsland

Tabel 2 geeft de relatie weer tussen het aantal vliegbewegingen boven Nederland van of naar de AWACS-basis Geilenkirchen en het aantal klachten over deze bewegingen gedurende de nacht-/weekendperiode, die gedefinieerd is als de periode van maandag tot en met vrijdag van 22:00 tot 08:00 uur en in het weekend van 00:00 tot 24:00 uur.

De vliegbewegingen nemen af van 5 naar 3 (40%). Het aantal klachten stijgt van 43 naar 48 (12%), het aantal klagers stijgt van 15 naar 26 (73%).

Grafiek 2.2 Visualisering van tabel 2.2.



## KLAGERS

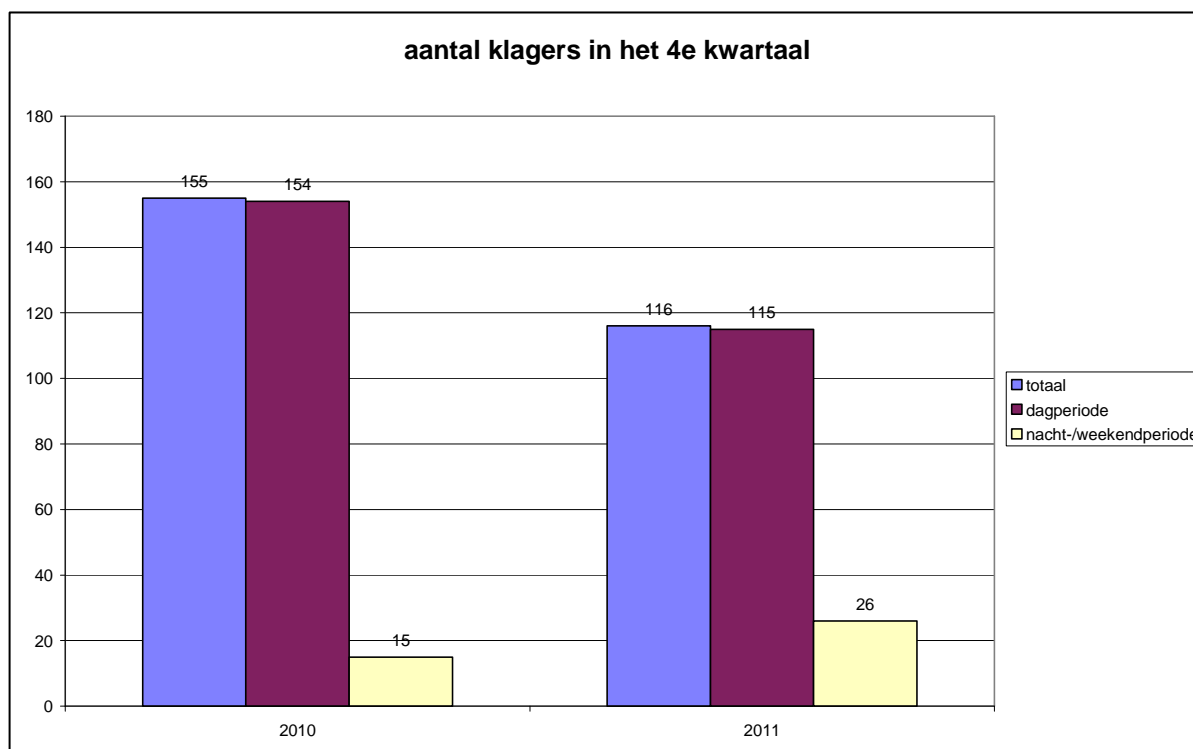
### 3.1. Klagers naar klachtensoort 4<sup>e</sup> kwartaal.

	2010	2011
Totaal	155	<b>116</b>
Dagperiode	154	<b>115</b>
nacht-/weekendperiode	15	<b>26</b>

In tabel 3.1 is naast het totale aantal klagers ook het aantal klagers weergegeven dat een klacht heeft ingediend over een vliegbeweging gedurende de dagperiode en de nacht -/ weekendperiode.

Uit de tabel blijkt dat het totale aantal klagers daalt met 25%. Het aantal klagers over de categorie dagperiode daalt met 25%, het aantal over de nacht - / weekendperiode stijgt met 73%. Zie voor een verklaring §1, §2.1 en §2.2.

Grafiek 3. Visualisering van tabel 3.1



### 3.2 Spreiding klagers en klachten

Tabel 3.2 Aantal klagers en klachten per gemeente in het 4<sup>e</sup> kwartaal.

Gemeente	Klagers		Klachten	
	2010	2011	2010	2011
Beek	2	2	9	5
Brunssum	30	18	875	819
Echt	0	0	0	0
Gulpen-Wittern	4	3	5	34
Heerlen	13	8	129	67
Heinsberg (D)	2	1	10	1
Kerkrade	1	2	15	16
Landgraaf	4	3	7	19
Margraten	0	0	0	0
Meerssen	6	2	12	3
Nuth	1	2	13	5
Onderbanken	53	41	2335	2266
Schinnen	21	17	695	682
Simpelveld	1	1	1	1
Sittard-Geleen	8	8	97	72
Stein	1	2	9	3
Ubach-Palenberg (D)	0	0	0	0
Valkenburg a/d Geul	2	3	31	29
Voerendaal	6	3	109	46
Totaal	155	116	4352	4068

In deze tabel is de spreiding weergegeven van het aantal klagers en klachten over de verschillende gemeenten in de regio.

Het aantal klagers uit Brunssum, Onderbanken en Schinnen daalt met respectievelijk 40%, 23% en 19%. Het aantal klachten uit deze gemeenten daalt met respectievelijk 6%, 3% en 2%. Ook in de gemeenten Heerlen en Voerendaal daalt het aantal klagers met respectievelijk 38% en 50%. De klachten nemen af met 48% en 58%.

#### 4. Vliegbewegingen

In de volgende tabellen zijn het aantal vliegbewegingen en klachten per dag in het 4<sup>e</sup> kwartaal 2011 weergegeven. De gegevens over de bewegingen zijn afkomstig van ATC Geilenkirchen.

Tabel 4a Vliegbewegingen en klachten per dag in oktober 2011

Oktober datum	Bewegingen			Klachten		
	Dag	nacht/ weekend	<b>totaal</b>	Dag	nacht/ weekend	<b>totaal</b>
1						
2						
3	1		<b>1</b>	8		<b>8</b>
4	17		<b>17</b>	166		<b>166</b>
5	15		<b>15</b>	152		<b>152</b>
6	2		<b>2</b>	16		<b>16</b>
7	12		<b>12</b>	117		<b>117</b>
8						
9						
10	4		<b>4</b>	30		<b>30</b>
11	7		<b>7</b>	31		<b>31</b>
12						
13	3		<b>3</b>	29		<b>29</b>
14	1		<b>1</b>	7	*1	<b>8</b>
15					**3	<b>3</b>
16						
17	9		<b>9</b>	60		<b>60</b>
18	9		<b>9</b>	51		<b>51</b>
19	10		<b>10</b>	76		<b>76</b>
20	13		<b>13</b>	95		<b>95</b>
21	10		<b>10</b>	76		<b>76</b>
22						
23						
24	19		<b>19</b>	104		<b>104</b>
25	9		<b>9</b>	61		<b>61</b>
26	15		<b>15</b>	101		<b>101</b>
27	3		<b>3</b>	13		<b>13</b>
28	6		<b>6</b>	55		<b>55</b>
29						
30						
31	10		<b>10</b>	68		<b>68</b>
<b>Totaal</b>	175		<b>175</b>	1316	4	<b>1320</b>

\* aankomst over Duitsland.

\*\* vertrekken richting Duitsland



Tabel 4b. Vliegbewegingen en klachten per dag in november 2011

November datum	Bewegingen			Klachten		
	dag	nacht/ weekend	Totaal	dag	nacht/ weekend	Totaal
1						
2	21		<b>21</b>	161		<b>161</b>
3	6		<b>6</b>	23		<b>23</b>
4	7		<b>7</b>	47		<b>47</b>
5						
6						
7	5		<b>5</b>	31		<b>31</b>
8	17		<b>17</b>	148		<b>148</b>
9	6		<b>6</b>	53		<b>53</b>
10	12		<b>12</b>	135	*8	<b>143</b>
11	13		<b>13</b>	164		<b>164</b>
12						
13						
14	27		<b>27</b>	323		<b>323</b>
15	11		<b>11</b>	109		<b>109</b>
16	14		<b>14</b>	121		<b>121</b>
17	3		<b>3</b>	28		<b>28</b>
18	6		<b>6</b>	52		<b>52</b>
19						
20						
21	5		<b>5</b>	29		<b>29</b>
22	12		<b>12</b>	78		<b>78</b>
23	1		<b>1</b>	5		<b>5</b>
24	3		<b>3</b>	20		<b>20</b>
25	11		<b>11</b>	74		<b>74</b>
26						
27						
28	6		<b>6</b>	40		<b>40</b>
29	6		<b>6</b>	61		<b>61</b>
30	13		<b>13</b>	81		<b>81</b>
31						
Totaal	205		<b>205</b>	1783	*8	<b>1791</b>

\* vertrekken richting Duitsland

Tabel 4c. Vliegbewegingen en klachten per dag in december 2011

December datum	Bewegingen			Klachten		
	dag	nacht/ weekend	<b>totaal</b>	dag	nacht/ weekend	<b>Totaal</b>
1	4		<b>4</b>	40		<b>40</b>
2	18		<b>18</b>	152		<b>152</b>
3						
4		1	<b>1</b>		14	<b>14</b>
5	8	1	<b>9</b>	56	12	<b>68</b>
6	8		<b>8</b>	50		<b>50</b>
7	6		<b>6</b>	37		<b>37</b>
8	8		<b>8</b>	54		<b>54</b>
9	6		<b>6</b>	40		<b>40</b>
10						
11		1	<b>1</b>		10	<b>10</b>
12	7		<b>7</b>	57		<b>57</b>
13	7		<b>7</b>	46		<b>46</b>
14	16		<b>16</b>	109		<b>109</b>
15	11		<b>11</b>	117		<b>117</b>
16	3		<b>3</b>	16		<b>16</b>
17						
18						
19	5		<b>5</b>	48		<b>48</b>
20	8		<b>8</b>	48		<b>48</b>
21	5		<b>5</b>	26		<b>26</b>
22	4		<b>4</b>	25		<b>25</b>
23						
24						
25						
26						
27						
28						
29						
30						
31						
<b>Totaal</b>	124	3	<b>127</b>	921	36	<b>957</b>