

MLM 13-041
WKH 13-006

MILIEUCOMMISSIE LUCHTHAVEN MAASTRICHT

Secretariaat: Postbus 5700 - 6202 MA Maastricht

KLACHTENOVERZICHT

2^e KWARTAAL 2013

Juli 2013

Uitgegeven door de Stichting Klachtentelefoon Luchtverkeer Zuid-Limburg onder verantwoordelijkheid van de Milieucommissie Luchthaven Maastricht

INHOUDSOPGAVE

Inleiding	blz. 2
1. Klachtenrapport 2 ^e kwartaal 2013	blz. 3
2. Aandachtspunten en/ of aanbevelingen	blz. 5
3. Tabellen klachten	blz. 6
4. Trends	blz. 9
Bijlage:	
- Algemeen	blz. 10
- Overige vluchten: vliegbewegingen en klachten	blz. 12
- Lesvluchten: vliegbewegingen en klachten	blz. 14
- Nachtvluchten: vliegbewegingen en klachten	blz. 15
- SID-afwijkingen	blz. 16
- Procedure klachtenbehandeling	blz. 18
- Overzicht klachten per gemeente	blz. 19
- Begrippenlijst	blz. 20
- Samenstelling werkgroep	blz. 22

INLEIDING

Dit rapport is opgesteld om de Milieucommissie Luchthaven Maastricht te informeren over klachten betreffende vliegverkeer MAA, die bij de Stichting Klachtentelefoon Luchtverkeer Zuid-Limburg zijn ingediend in het 2^e kwartaal 2013. Gegevens over klachten en klagers zijn in tabellen verwerkt en vergeleken met gegevens over dezelfde periode in het voorgaande jaar.

Het rapport wordt besproken in de Werkgroep Klachten en Hinderbeleid van de Commissie. Op basis van het rapport signaleert de Werkgroep aandachtspunten voor nader onderzoek. Dit kan resulteren in beleidsaanbevelingen ter voorkoming van vermijdbare hinder.

In dit rapport zijn alleen de klachten over vliegverkeer van MAA opgenomen en niet van vliegverkeer van de AWACS-basis en/of van overvliegers.

Klachtenrapport 2^e kwartaal 2013

Onderzoek toont aan dat het totale aantal klachten over MAA vliegverkeer in het 2^e kwartaal 2013 afneemt ten opzichte van het aantal in het 2^e kwartaal 2012 van 1155 naar 898 (22%). Het aantal klagers neemt af van 61 naar 52 (15%). Een daling van de klachten is te zien in de categorieën “overige dagvluchten” (23%) en lesvluchten (16%), het aantal in de categorie nachtvluchten stijgt (50%). Van de 898 klachten in het 2^e kwartaal 2013 zijn er 676 (75%) ingediend door 3 personen. In het 2^e kwartaal 2012 zijn dat er 936 (81%) van de 1155 klachten, ingediend door 4 personen. De klachten ingediend door de veelvuldige klagers betreffen voornamelijk klachten over “overige dagvluchten”. Zie tabel 1c.

Het totale aantal bewegingen van “overige dagvluchten” neemt af van 2858 in '12 naar 2686 in '13 (6%). Het totale aantal klachten daalt van 1096 in '12 naar 842 in '13 (23%). De bewegingen met zware toestellen, die in hoge mate verantwoordelijk zijn voor de klachten, nemen toe van 1480 bewegingen in '12 naar 1764 in '13 (19%), zie tabel 6d. Klachten over bewegingen met zware toestellen dalen van 957 naar 734 (23%), zie tabel 6d. Klagers over “overige” dagvluchten nemen af van 49 naar 46 (6%), zie tabel 5. Een afname van klagers en klachten is te vinden in zowel de categorieën 0-20 en 50 of meer klachten per klager per kwartaal, in de de categorie 20-50 klachten per klager per kwartaal zien we een toename van klagers en klachten, zie tabel 1c en 1d.

In het 2^e kwartaal 2013 zijn er 41 klachten over lesvluchten (zowel BKL als Ke lesvluchten) door 6 personen ingediend. Van de 41 klachten gaan er 18 over circuit- en 20 over lokale lesbewegingen met toestellen < 6 ton en 3 klachten over circuitvluchten met een toestel > 6 ton (C525), zie tabel 8. In het 2^e kwartaal 2012 zijn er in totaal 49 klachten over lesvluchten door 14 personen ingediend, dit betekent een afname van de klachten en klagers met respectievelijk 16% en 57%. In het 2^e kwartaal 2013 komen de klachten voornamelijk uit de gemeenten Beek, Echt-Susteren en Meerssen. In het 2^e kwartaal 2012 komen de klachten voornamelijk uit de gemeenten Echt-Susteren, Meerssen en Valkenburg aan de Geul. Zie tabel 1a en 1b en bijlage ‘Overzicht klachten per gemeente met onderverdeling naar woonplaatsen, -kernen en -wijken’. Het aantal lesbewegingen neemt met 74% af van 3810 in '12 naar 993 in '13. Een vergelijkbare daling zien wij ook in het eerste kwartaal 2013. De afname van de lesvluchten in het eerste half jaar 2013 is veroorzaakt door de afbouw van de operaties van de vliegscholen op MAA.

Het aantal bewegingen in de periode 23:00 tot 24:00 uur, waarvoor een extensie is verleend, neemt in het 2^e kwartaal 2013 toe ten opzichte van het aantal in 2012, namelijk van 7 in '12 naar 11 in '13. Over deze bewegingen zijn in het 2^e kwartaal '13 door 12 klagers 15 klachten ingediend, in '12 door 8 klagers 10 klachten.

Met behulp van Fanomos constateren we dat het aantal SID afwijkingen in het 2^e kwartaal 2013 is gestegen ten opzichte van het aantal van dezelfde periode in 2012, namelijk van 27 in '12 naar 33 in '13. Van deze 33 afwijkingen zijn er 26 in opdracht of met toestemming van de LVNL van de SID afgeweken. In 13 gevallen is deze instructie gegeven om zwaar weer te omzeilen. In het 2^e kwartaal 2012 waren 19 van de 27 afwijkingen in opdracht van de LVNL, waarvan 12 in verband met slecht weer.

De Inspectie Leefomgeving en Transport (ILT)/ Domein Luchtvaart is belast met het onderzoek naar en interpretatie van SID-afwijkingen, dit is geen taak voor de SKLZL. In het Handhavingsvoorschrift MAA wordt de mogelijkheid genoemd om vluchten, door Fanomos als SID-afwijking aangemerkt en waarover bij de SKLZL klachten zijn ingediend, door de ILT te laten onderzoeken.

Zoals afgesproken in de vergadering van de Werkgroep op 14 september 2009 stuurt het klachtenbureau SKLZL voortaan alle SID-afwijkingen zonder opdracht of toestemming van de LVNL, de zgn. trackoffenders, voor onderzoek door naar de ILT. In het 2^e kwartaal 2013 zijn 6 trackoffenders, voor nader onderzoek aan de ILT aangeboden. In het 2^e kwartaal 2012 zijn dat 7 trackoffenders geweest. Zie tabellen 10 en 11.

Bij beschouwing van het klachtenpatroon over de afgelopen jaren blijken de klachten en klagers over MAA vliegverkeer, na een aanzienlijke toename medio 2004 als gevolg van de Aanwijzingsprocedure met daarin voorgenomen routewijziging, te stabiliseren in 2006 om vervolgens sterk af te nemen in 2007. De daling van de klachten en klagers zet geleidelijk door in 2008. 2009 laat een verdere afname van klachten zien, terwijl de klagers stabiliseren op het niveau van 2008. In 2010 stabiliseren de klachten op het niveau van 2009, de klagers nemen daarentegen toe tot het niveau van 2007. In 2011 zien we een afname van de klachten en de klagers ten opzichte 2010, deze daling zet zich voort in 2012. Bij de klachten is sprake van een geleidelijke afname (4%), bij de klagers is sterke afname (32%) te zien ten opzichte van 2011. In het 1^e kwartaal 2013 dalen zowel de klachten als klagers ten opzichte van de voorafgaande kwartalen in 2012. In het 2^e kwartaal 2013 nemen zowel de klagers als klachten toe ten opzichte van het voorafgaande kwartaal. Zie de grafische weergave van trends op bladzijde 9.

Aandachtspunten en/ of aanbevelingen

De Milieucommissie Luchthaven Maastricht en haar Werkgroep Klachten – en Hinderbeleid hebben als doelstelling de hinder als gevolg van vliegverkeer van Maastricht Aachen Airport zoveel mogelijk te beperken en te verminderen. Zij zoeken daarbij naar instrumenten om te sturen op vermijdbare hinder.

Afhandeling eerdere aandachtspunten werkgroep klachten- en hinderbeleid.

1. De werkgroep heeft een onderzoek ingesteld naar de mogelijkheden en effecten van afwijking van de voorgeschreven vertrekprocedure op een lagere hoogte dan nu mogelijk is, zonder dat de vigerende vertekroutes behoeven te worden aangepast. Eerdere afwijking zou kunnen leiden tot een grotere spreiding van het vliegverkeer en daarmee tot spreiding van de hinder. Een eerste inventarisatie is door het klachtenbureau luchtverkeer in samenwerking met de luchtverkeersleiding uitgevoerd en de resultaten zijn in de werkgroep besproken. De werkgroep concludeert dat eerdere afwijking (= op lagere hoogte) van de vertekroutes (SID) geen optie is, omdat dan het risico bestaat dat de kern Amby frequenter zal worden overvlogen en bovendien zou dit betekenen dat wordt teruggekeerd naar de situatie van voor 2005. Toen zijn op verzoek van de luchtverkeersleiding Nederland en in het belang van geringere noodzaak tot coördinatie met verkeer en luchtverkeersleiding Luik de vertekroutes vanaf MAA aangepast.
2. De werkgroep heeft in 2012 gesprekken gevoerd met een viertal frequente klagers (meer dan 50 klachten per kwartaal) om inzicht in hun motieven te verkrijgen en om informatie over operaties vanaf MAA en over vigerende regelgeving te verstrekken. De motieven om klachten in te dienen verschillen van het melden van overlast of hinder tot het sturen op beleid, al dan niet in combinatie met het verzoek om informatie over regelgeving en over verschillende soorten vluchten vanaf MAA. De werkgroep heeft in 2013 het effect van deze gesprekken op het klachtenpatroon van betreffende personen geëvalueerd. Gebleken is dat twee substantieel minder klachten indienen en twee klachten blijven indienen, waarvan een minder dan voor het gesprek met de werkgroep.

Tabellen klachten.

tabel 1a. Aantal klachten per klager in het 2^e kwartaal 2013 onderverdeeld in verschillende categorieën

aantal klachten per klager in het 2 ^e kwartaal 2013	Aantal klagers per gemeente	klachten overige vl. tussen 06:00-07:00	Klachten overige vl.tussen 07:00-23:00	klachten lesvluchten tussen 07:00-23:00	klachten nachtvl. tussen 23:00-06:00	klachten totaal	
	Totaal:	52	8	834	41	15	898
	Beek	3	0	2	13	0	15
	Echt-Susteren	1	0	6	10	0	16
	Eijsden-Margraten	1	0	2	0	0	2
	Gulpen-Wittem	3	1	173	0	1	175
	Landgraaf	1	3	3	0	0	6
	Maastricht	15	1	105	0	5	111
	Meerssen	14	1	151	16	8	176
	Nuth	1	0	0	0	1	1
	Onderbanken	2	0	9	0	0	9
	Schinnen	4	0	10	0	0	10
	Selfkant (D)	1	0	1	0	0	1
	Sittard-Geleen	5	0	11	0	0	11
	Valkenburg a/d Geul	1	2	361	2	0	365

tabel 1b. Aantal klachten per klager in het 2^e kwartaal 2012 onderverdeeld in verschillende categorieën

aantal klachten per klager in het 2 ^e kwartaal 2012	aantal klagers per gemeente	klachten overige vl. tussen 06:00-07:00	Klachten overige vl.tussen 07:00-23:00	klachten lesvluchten tussen 07:00-23:00	klachten nachtvl. tussen 23:00-06:00	klachten totaal	
	totaal:	61	15	1081	49	10	1155
	Beek	2	0	1	2	0	3
	Brunssum	5	3	10	0	0	13
	Echt-Susteren	1	0	0	6	0	6
	Gulpen-Wittem	4	0	139	5	1	145
	Heerlen	1	0	2	0	0	2
	Maastricht	7	3	38	0	1	42
	Meerssen	22	6	194	19	5	224
	Nuth	2	0	5	0	0	5
	Onderbanken	5	1	13	3	0	17
	Roerdalen	1	0	1	0	0	1
	Roermond	1	0	1	0	0	1
	Schinnen	6	0	17	1	0	18
	Valkenburg a/d Geul	4	2	660	13	3	678

tabel 1c. Aantal klachten per klager in het 2^e kwartaal 2013 onderverdeeld in verschillende categorieën

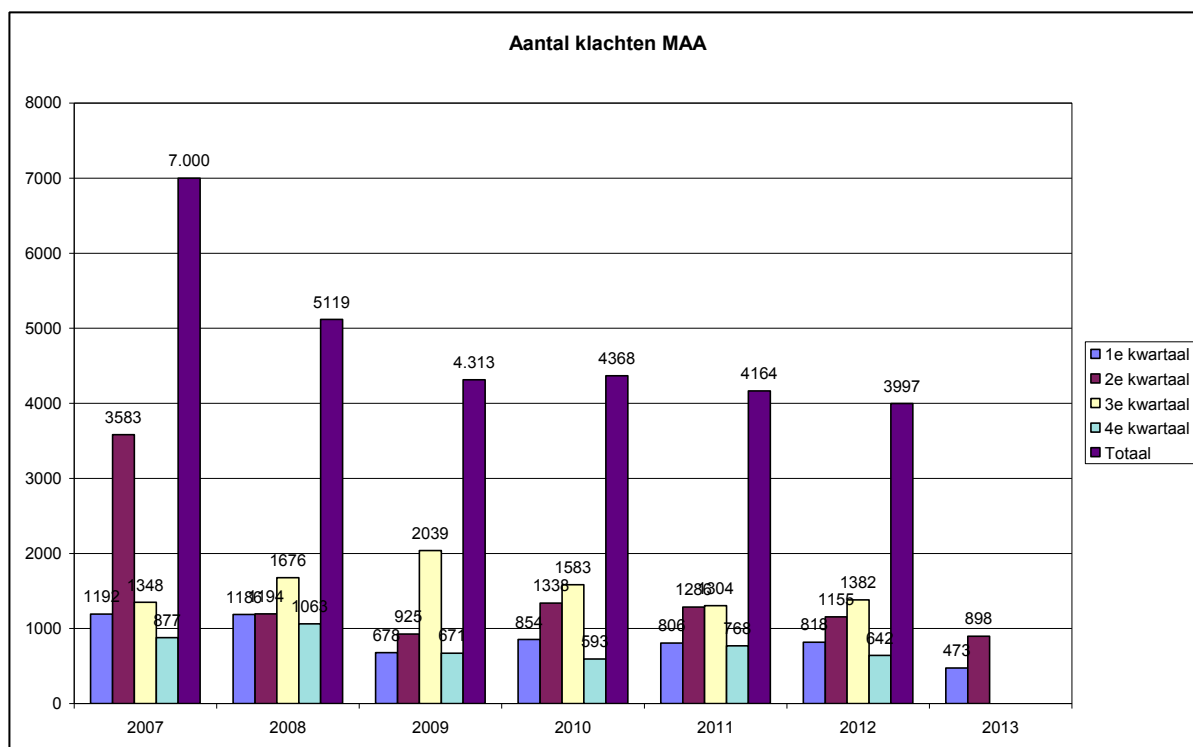
aantal klachten per klager in het 2 ^e kwartaal 2013	aantal klagers per gemeente	klachten overige vl. tussen 06:00-07:00	Klachten overige vl.tussen 07:00-23:00	klachten lesvluchten tussen 07:00-23:00	klachten nachtvl. tussen 23:00-06:00	klachten totaal	
0-20	totaal:	47	5	95	32	13	145
	Beek	3	0	2	13	0	15
	Echt- Susteren	1	0	6	10	0	16
	Eijsden -Margraten	1	0	2	0	0	2
	Gulpen-Wittem	2	0	2	0	0	2
	Landgraaf	1	3	3	0	0	6
	Maastricht	13	1	28	0	5	34
	Meerssen	13	1	21	9	7	38
	Nuth	1	0	0	0	1	1
	Onderbanken	2	0	9	0	0	9
	Schinnen	4	0	10	0	0	10
	Selfkant (D)	1	0	1	0	0	1
	Sittard –Geleen	5	0	11	0	0	11
20-50	totaal:	2	0	77	0	0	77
	Maastricht	2	0	77	0	0	77
50 of meer	totaal:	3	3	662	9	2	676
	Gulpen-Wittem	1	1	171	0	1	173
	Meerssen	1	0	130	7	1	138
	Valkenburg a/d Geul	1	2	351	2	0	365
Totaal		52	8	834	41	15	898

tabel 1d. Aantal klachten per klager in het 2^e kwartaal 2012 onderverdeeld in verschillende categorieën

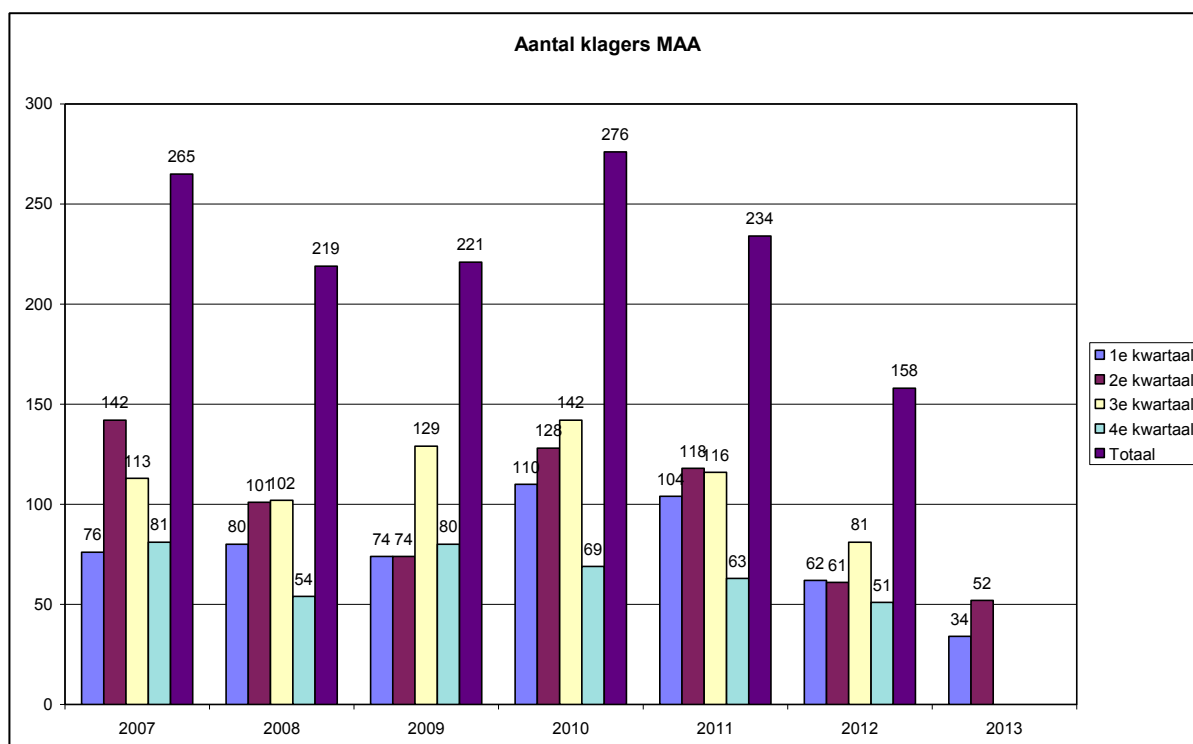
aantal klachten per klager in het 2 ^e kwartaal 2012	aantal klagers per gemeente	klachten overige vl. tussen 06:00-07:00	Klachten overige vl.tussen 07:00-23:00	klachten lesvluchten tussen 07:00-23:00	klachten nachtvl. tussen 23:00-06:00	klachten totaal	
0-20	totaal:	56	11	134	29	4	178
	Beek	2	0	1	2	0	3
	Brunssum	5	3	10	0	0	13
	Echt- Susteren	1	0	0	6	0	6
	Gulpen-Wittem	3	0	19	0	0	19
	Heerlen	1	0	2	0	0	2
	Maastricht	7	3	38	0	1	42
	Meerssen	20	4	18	14	3	39
	Nuth	2	0	5	0	0	5
	Onderbanken	5	1	13	3	0	17
	Roerdalen	1	0	1	0	0	1
	Roermond	1	0	1	0	0	1
	Schinnen	6	0	17	1	0	18
	Valkenburg a/d Geul	2	0	9	3	0	12
20-50	totaal:	1	2	35	4	0	41
	Meerssen	1	2	35	4	0	41
50 of meer	totaal:	4	2	912	16	6	936
	Gulpen-Wittem	1	0	120	5	1	126
	Meerssen	1	0	141	1	2	144
	Valkenburg a/d Geul	2	2	651	10	3	666
Totaal		61	15	1081	49	10	1155

Trends.

Grafiek 2. Visualisering klachten per kwartaal over de periode 1^e kwartaal 2007 t/m 2^e kwartaal 2013.



Grafiek 3. Visualisering klagers per kwartaal over de periode vanaf 1^e kwartaal 2007 t/m 2^e kwartaal 2013.



BIJLAGE

Algemeen.

tabel 2. Aantal vliegbewegingen “overige” dagvluchten, lesvluchten en nachtvluchten in het 2^e kwartaal.

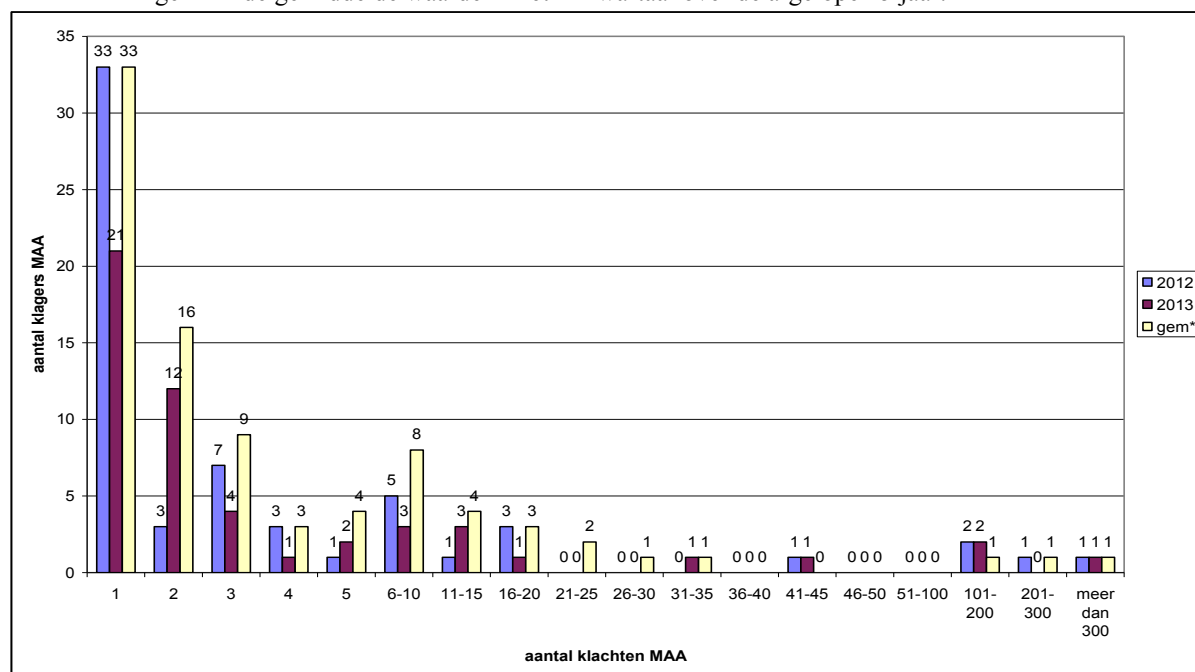
	Overige dagvluchten 06:00-23:00 uur		Lesvluchten 07:00-23:00 uur		Nachtvluchten 23:-06:00 uur	
	2012	2013	2012	2013	2012	2013
April	779	802	669	437	4	2
Mei	1098	960	1407	358	3	2
Juni	981	924	1734	198	0	7
Totaal	2858	2686	3810	993	7	11

tabel 3. Aantal klachten en klagers in het 2^e kwartaal.

	Aantal klachten MAA			Aantal klagers MAA		
	2012	2013	%	2012	2013	%
April	363	296	-18	29	29	=
Mei	367	223	-39	33	20	-39
Juni	425	379	-11	21	25	+19
Totaal	1155	898	-22	61	52	-15

In deze tabel wordt het aantal klachten over overlast als gevolg van vliegverkeer van of naar MAA in deze regio weergegeven. In de laatste kolom is het aantal klagers over MAA in het 2^e kwartaal weergegeven. Hierbij dient vermeld te worden dat iedere klager voor zowel de maand als voor het kwartaal slechts 1x geteld wordt. Het is daarom niet mogelijk het aantal klagers voor het totaalcijfer bij elkaar op te tellen. Uit de gegevens van tabel 3 blijkt dat het aantal klagers over vliegverkeer van of naar MAA in het 2^e kwartaal 2013 met 9 afneemt (15%) ten opzichte van dezelfde periode in 2012. Het aantal klachten neemt af met 257 (22%).

Grafiek 1. Visualisering van het klachtenpatroon in het 2^e kwartaal.
gem* = de gemiddelde waarde in het 2^e kwartaal over de afgelopen 5 jaar.



Vaak wordt naast geluidsoverlast ook laagvliegen, routeafwijking, trilling of proefdraaien als bron van overlast genoemd (zie tabel 4). Door de toename van het digitaal indienen van klachten worden vaker meerdere oorzaken tegelijk aangegeven. Opgemerkt dient te worden dat wanneer er gesproken wordt over ‘laagvliegen’ dit niet zeggen wil dat het toestel ook daadwerkelijk laag gevlogen heeft, het gaat hier om overlast zoals deze door de klager wordt ervaren. Hetzelfde geldt wanneer er gesproken wordt van ‘afwijkende route’ bij vertrek. Hoewel een toestel kan afwijken van de route die de klager gewend is, wil dit niet zeggen dat het toestel ook buiten het tolerantie gebied gevlogen heeft. Zie § SID-afwijkingen. Onder ‘overige oorzaak’ vallen specifieke oorzaken c.q. opmerkingen van klagers, die niet in een van de categorieën in tabel 4. onder te brengen zijn. In het 2^e kwartaal 2013 zijn dit de volgende opmerkingen of oorzaken: sinds een half jaar is overlast in de nacht, ochtend en het weekend groter (inwoner Maastricht); het toestel van Cargolux vliegt standaard te laag over wijk Amby (Maastricht); inwoner van Geleen is het niet eens met zienswijze van de LVNL om toestemming te geven voor een visuele nadering van een B744: de dakpannen zijn naar beneden gekomen als gevolg van een landend toestel (Beek); inwoner van Sittard heeft last van calibratievluchten; een B737 heeft de bocht naar zuidoosten te vroeg ingezet met als gevolg meer overlast voor Meerssen; ondanks windstil weer wordt er toch over Maastricht geland in plaats van over Sittard, terwijl over Sittard de preferente aanvliegroute is.

Tabel 4. Overzicht oorzaak klachten volgens de klager/ *) Een klacht kan meerdere oorzaken hebben.

Overzicht oorzaak klachten	2012	2013
Totaal aantal klachten*	1155	898
Geluid	1149	894
Laagvliegen	55	98
Uitstoot	16	2
Stank	4	7
Afwijkende route	144	213
Trillingen	12	33
Angst	6	16
Warmdraaien	0	0
Proefdraaien	0	3
Grondlawaaai	0	0
Trackoffender	0	1
Overig	5	7

Overige vluchten: vliegbewegingen en klachten

Tabel 5. Aantal klachten in relatie tot aantal vliegbewegingen van overige vluchten binnen de openstellingsuren in het 2^e kwartaal.

		Aantal vliegbewegingen overige vluchten			Aantal klachten MAA			Aantal klagers MAA		
		2012	2013	%	2012	2013	%	2012	2013	%
April	Totaal	779	802	+3	350	260	-26	24	25	+4
	6-7 uur				5	2				
	7-23 uur				345	258				
Mei	Totaal	1098	960	-13	350	216	-38	30	19	-37
	6-7 uur				7	0				
	7-23 uur				343	216				
Juni	Totaal	981	924	-6	396	366	-8	17	21	+24
	6-7 uur				3	6				
	7-23 uur				393	360				
Kwartaal	totaal	2858	2686	-6	1096	842	-23	49	46	-6
	6-7 uur				15	8				
	7-23 uur				1081	834				

Tabellen 6 a,b,c en d. Aantal klachten in relatie tot aantal vliegbewegingen van bepaalde zware typen vliegtuigen binnen openstellinguren in het 2^e kwartaal. Getal tussen haakjes is het % van het totaal aantal bewegingen c.q. klachten over 'overige vluchten' van MAA. per maand/ kwartaal.

April	Bewegingen		klachten	
	2012	2013	2012	2013
A310 serie	95	81	63	49
A320 serie	39	8	22	2
A330 serie	2	18	3	9
B737 serie	227	345	159	132
B747 serie	56	66	48	34
ATP serie	42	44	11	4
totaal	461 (59%)	562 (70%)	306 (87%)	230 (88%)

tabel 6a.

Mei	Bewegingen		Klachten	
	2012	2013	2012	2013
A310 serie	100	96	71	33
A320 serie	44	11	24	3
A330 serie	0	12	0	9
B737 serie	285	378	171	117
B747 serie	50	74	28	31
ATP serie	46	46	10	7
totaal	525 (48%)	617 (64%)	304 (87%)	200 (93%)

tabel 6b.

Juni	Bewegingen		klachten	
	2012	2013	2012	2013
A310 serie	98	88	68	49
A320 serie	44	6	18	3
A330 serie	0	18	0	10
B737 serie	266	372	230	198
B747 serie	44	62	27	39
ATP serie	42	39	4	5
totaal	494 (50%)	585 (63%)	347 (88%)	304 (83%)

tabel 6c.

2 ^e kwartaal	Bewegingen		Klachten	
	2012	2013	2012	2013
A310 serie	293	265	202	131
A320 serie	127	25	64	8
A330 serie	2	48	3	28
B737 serie	778	1095	560	447
B747 serie	150	202	103	104
ATP serie	130	129	25	16
totaal	1480 (52%)	1764 (66%)	957 (87%)	734 (87%)

tabel 6d.

Tabel 5. geeft de relatie weer tussen het aantal vliegbewegingen van ‘overige vluchten’ binnen de openstellingsuren en het aantal klagers en klachten over deze bewegingen. Hoewel al het vliegverkeer in beginsel tot overlast kan leiden, bepalen vliegbewegingen met zware hoofdstuk III- en propellervliegtuigen het aantal klachten in overwegende mate. Toe- of afname van deze categorieën kan nogal eens van invloed zijn op het klachtenpatroon. De invloed van bepaalde categorieën op het aantal klachten komt in tabel 6a t/m d tot uitdrukking. Getal tussen haakjes is het percentage van het totaal aantal bewegingen c.q. klachten van MAA per maand/ kwartaal.

Klachten over ‘overige dagvluchten’ hebben met name betrekking op vertrekkende zware toestellen richting zuid (baan 21):

- de LNO 2B vertrekprocedure, vertrek van baan 21 en vervolgens richting Gulpen kan voor overlast zorgen in zowel de gemeente Meerssen als in Valkenburg aan de Geul, Margraten en Gulpen-Wittem.

- de NETEX 1B vertrekprocedure, vertrek van baan 21 en vervolgens in Noordoostelijke richting (Jabeek) en de OSGOS 1B vertrekprocedure, vertrek baan 21 eveneens via Jabeek en vervolgens in Noordelijke richting kunnen overlast veroorzaken in Meerssen, Berg en Terblijt en Valkenburg aan de Geul.

Aankomsten over het Heuvelland richting Sittard, Geleen en Beek (baan 21) kunnen klachten veroorzaken uit Gulpen-Wittem en Valkenburg aan de Geul, aankomsten vanuit het zuiden (baan 03) uit Valkenburg aan de Geul, Maastricht en Meerssen.

Het totale aantal bewegingen van “overige” dagvluchten neemt af van 2858 in ‘12 naar 2686 in ‘13 (6%). Het totale aantal klachten daalt van 1096 in ‘12 naar 842 in ‘13 (23%). De bewegingen met zware toestellen, die in hoge mate verantwoordelijk zijn voor de klachten, nemen toe van 1480 bewegingen in ‘12 naar 1764 in ‘13 (19%), zie tabel 6d. Klachten over bewegingen met zware toestellen dalen van 957 naar 734 (23%), zie tabel 6d. Klagers over “overige” dagvluchten nemen af van 49 naar 46 (6%), zie tabel 5. Een afname van klagers en klachten is te vinden in zowel de categorieën 0-20 en 50 of meer klachten per klager per kwartaal, in de de categorie 20-50 klachten per klager per kwartaal zien we een toename van klagers en klachten, zie tabel 1c en 1d.

Lesvluchten: vliegbewegingen en klachten

tabel 7. Aantal klachten in relatie tot aantal vliegbewegingen van lesvluchten in het 2e kwartaal.

	Aantal vliegbewegingen lesvluchten			Aantal klachten lesvluchten			Aantal klagers lesvluchten		
	2012	2013	%	2012	2013	%	2012	2013	%
April	669	437	-35	8	32	+300	4	5	+25
Mei	1407	358	-75	12	7	-42	5	3	-40
Juni	1734	198	-89	29	2	-93	8	1	-88
Totaal	3810	993	-74	49	41	-16	14	6	-57

Tabel 7 geeft de relatie weer tussen het aantal vliegbewegingen van lesvluchten en het aantal klachten en klagers over deze bewegingen. Opgemerkt dient te worden dat bij het indienen van klachten over lesvluchten in tegenstelling tot klachten over nacht- en ‘overige’ vluchten, de klager het vaak ondoenlijk acht al de tijdstippen van overlast te vermelden. Bij deze categorie vluchten gaat het vooral om klachten over circuitvluchten: een constante bron van geluidhinder. De klager vermeldt dan de periode van overlast. Voor de klachtenbehandeling worden in dat geval twee klachten geregistreerd, nl. de vertrektijd van het lesvliegtuig behorende bij het begin en de vertrektijd van het vliegtuig behorende bij het eind van de periode van hinder. Indien de klager het aantal circuitbewegingen doorgeeft, dan worden deze (na controle met behulp van FANOMOS) als klachten geregistreerd.

Klachten over lesvluchten kunnen worden uitgesplitst naar klachten over vliegtuigen < 6 ton en > 6 ton MTOW en tevens naar soort lesbeweging namelijk circuitlesvluchten en lokale (= alle andere dan circuit) lesvluchten. Zie tabel 8.

Tabel 8. Uitsplitsing van de klachten over lesvluchten naar gewicht en soort lesbeweging in het 2^e kwartaal.

	Aantal klachten 2012	Aantal klachten 2013	%
< 6 ton MTOW	46	38	-17
> 6 ton MTOW	3	3	=
circuit vluchten	10	21	+110
lokale vluchten	39	20	-49
totaal	49	41	-16

In het 2^e kwartaal 2013 zijn er 41 klachten over lesvluchten (zowel BKL als Ke lesvluchten) door 6 personen ingediend. Van de 41 klachten gaan er 18 over circuit- en 20 over lokale lesbewegingen met toestellen < 6 ton en 3 klachten over circuitvluchten met een toestel > 6 ton (C525), zie tabel 8. In het 2^e kwartaal 2012 zijn er in totaal 49 klachten over lesvluchten door 14 personen ingediend, dit betekent een afname van de klachten en klagers met respectievelijk 16% en 57%. In het 2^e kwartaal 2013 komen de klachten voornamelijk uit de gemeenten Beek, Echt-Susteren en Meerssen. In het 2^e kwartaal 2012 komen de klachten voornamelijk uit de gemeenten Echt-Susteren, Meerssen en Valkenburg aan de Geul. Zie tabel 1a en 1b en bijlage ‘Overzicht klachten per gemeente met onderverdeling naar woonplaatsen, -kernen en -wijken’. Het aantal lesbewegingen neemt met 74% af van 3810 in ’12 naar 993 in ’13.

Nachtvluchten: vliegbewegingen en klachten

Tabel 9. Aantal klachten in relatie tot aantal vliegbewegingen buiten de openstellingsuren in het 2^e kwartaal.

	Aantal vliegbewegingen nachtvluchten			Aantal klachten nachtvluchten			Aantal klagers nachtvluchten		
	2012	2013	%	2012	2013	%	2012	2013	%
April									
totaal	4	2	-50	5	4	-20	5	4	-20
start	4	1		5	2				
landing	0	1		0	2				
Mei									
totaal	3	2	-33	5	0	-100	4	0	-100
start	3	1		5	0				
landing	0	1		0	0				
Juni									
totaal	0	7	~	0	11	~	0	9	~
start	0	3		0	8				
landing	0	4		0	3				
Kwartaal									
Totaal	7	11	+57	10	15	+50	8	12	+50
start	7	5		10	10				
landing	0	6		0	5				

In tabel 9. wordt het aantal vliegbewegingen buiten openstellingsuren van of naar MAA weergegeven en tevens het aantal klagers en klachten over deze bewegingen.

De openstellingsuren van MAA zijn van 06:00 uur tot 23:00 uur. Voor luchtvaartuigen van luchtvaartmaatschappijen die geregelde vluchten uitvoeren en die volgens schema eerder dan 23:00 uur plaatselijke tijd hadden moeten arriveren kan, voor zover sprake is van onverwachte vertragende omstandigheden die op het moment van vertrek redelijkerwijs niet voorzien hadden kunnen worden, een extensie verleend worden tot 24:00 uur, voor starts voor zover sprake is van een technische storing van het luchtvaartuig danwel van de luchtvaarttechnische gronduitrusting of extreme meteorologische omstandigheden. De luchthaven is te allen tijde open voor luchtvaartuigen die in nood verkeren of ten behoeve van reddingsacties of hulpverlening worden ingezet.

Het aantal bewegingen in de periode 23:00 tot 24:00 uur, waarvoor een extensie is verleend, neemt in het 2^e kwartaal 2013 toe ten opzichte van het aantal in 2012, namelijk van 7 in '12 naar 11 in '13. Over deze bewegingen zijn in het 2^e kwartaal '13 door 12 klagers 15 klachten ingediend, in '12 door 8 klagers 10 klachten.

SID-afwijkingen

Gebleken is dat het begrip “trackoffender” tot enige onduidelijkheid leidt. Hierover is overleg geweest tussen ILT, LVNL en de Werkgroep. Naar aanleiding hiervan heeft de Werkgroep besloten voortaan te spreken van “SID afwijkingen” (afwijkingen van de standaard vertrekroute) in opdracht van of met toestemming van de LVNL en SID-afwijkingen zonder opdracht of toestemming van de LVNL. Alleen deze laatste categorie wordt voortaan als trackoffender aangeduid. Vanaf het 3^e kwartaal 2009 is deze wijziging integraal in het kwartaalrapport doorgevoerd. Met ingang van 1 oktober 2009 stuurt het klachtenbureau SKLZL alle trackoffenders voor onderzoek door naar Inspectie Leefomgeving en Transport (ILT).

Tabel 10: Aantal door FANOMOS als SID-afwijking aangemerkte bewegingen in het 2^e kwartaal 2013

2 ^e kwartaal 2013		Totaal aantal SID-afwijkingen	waarvan in opdracht / met toestemming van LVNL	waarvan administratieve fout	waarvan trackoffender
April	totaal	7	4	1	2
	jet	6	4	1	1
	prop	1	0	0	1
Mei	totaal	14	13	0	1
	jet	13	12	0	1
	prop	1	1	0	0
Juni	totaal	12	9	0	3
	jet	10	7	0	3
	prop	2	2	0	0
kwartaal	Totaal	33	26	1	6
	jet	29	23	1	5
	prop	4	3	0	1

Tabel 11. Aantal door FANOMOS als SID-afwijking aangemerkte bewegingen in het 2^e kwartaal 2012

2 ^e kwartaal 2012		Totaal aantal SID-afwijkingen	waarvan in opdracht / met toestemming van LVNL	waarvan administratieve fout	waarvan trackoffender
April	totaal	7	5	1	1
	jet	7	5	1	1
	prop	0	0	0	0
Mei	totaal	13	11	0	2
	jet	12	11	0	1
	prop	1	0	0	1
Juni	totaal	7	3	0	4
	jet	6	2	0	4
	prop	1	1	0	0
kwartaal	Totaal	27	19	1	7
	jet	25	18	1	6
	prop	2	1	0	1

De SID-afwijkingen zijn in FANOMOS voor de prop's geselecteerd op toestellen > 6 ton, IFR, niet zijnde cat. 004, 010, 012, 014; voor jet's op toestellen in alle gewichtsklassen. Onder een administratieve fout wordt verstaan een SID die op basis van FANOMOS-criteria (gebaseerd op vlieghoogte nl. 6000 feet) wel als afwijking wordt aangemerkt, maar dat volgens LVNL-criteria (gebaseerd op luchtdruk nl. FL 60) niet is of een radarreflectie of een foutieve FANOMOS weergave door bijvoorbeeld wijziging vliegplan.

Op basis van artikel 10 van het Luchtverkeersreglement is voor het IFR-verkeer een aantal standaard instrument vertrek procedures (SID's) vastgesteld voor het luchtvaartterrein Maastricht. Deze procedures worden beschreven in de Aeronautical Information Publication (AIP). In de AIP zijn kaarten opgenomen waarop de routes van deze procedures zijn weergegeven. Deze uitvliegroutes zijn theoretische lijnen, in de praktijk zal een zekere spreiding plaatsvinden. Zoals echter gesteld in artikel 17, eerste lid, van het Aanwijzingsbesluit dient de spreiding binnen een bepaalde marge plaats te vinden, het zgn. tolerantiegebied. Opgemerkt dient te worden dat overschrijding van het tolerantiegebied mogelijk is op last van de Luchtverkeersbeveiliging zoals gesteld in artikel 17, tweede lid, van het Aanwijzingsbesluit.

De Luchtverkeersleiding Nederland (LVNL) past middels aangescherpte interne regelgeving de SID's op MAA strakker toe. Dit betekent dat binnen de 35 Ke zone geen afwijkende instructie voor startend verkeer gegeven zal worden (uitgezonderd om veiligheidsredenen). Straalvliegtuigen mogen pas boven FL 60 van deze route afwijken, voor zwaardere propellervliegtuigen geldt een hoogte van 3500 ft MSL. Lichte propellervliegtuigen (< 6 ton kunnen op geringere hoogte een afwijkende instructie krijgen, echter pas buiten de 35Ke geluidzone). Het aangescherpte milieubeleid (inzake afwijkende instructies SID's) van de LVNL wordt gehandhaafd totdat in overleg tussen het ministerie van Verkeer en Waterstaat en LVNL een definitief besluit is genomen over een uniforme regelgeving voor gecontroleerde burgerluchthavens in Nederland.

Met behulp van Fanomos constateren we dat het aantal SID afwijkingen in het 2^e kwartaal 2013 is gestegen ten opzichte van het aantal van dezelfde periode in 2012, namelijk van 27 in '12 naar 33 in '13. Van deze 33 afwijkingen zijn er 26 in opdracht of met toestemming van de LVNL van de SID afgeweken. In 13 gevallen is deze instructie gegeven om zwaar weer te omzeilen. In het 2^e kwartaal 2012 waren 19 van de 27 afwijkingen in opdracht van de LVNL, waarvan 12 in verband met slecht weer.

De Inspectie Leefomgeving en Transport (ILT)/ Domein Luchtvaart is belast met het onderzoek naar en interpretatie van SID-afwijkingen, dit is geen taak voor de SKLZL. In het Handhavingsvoorschrift MAA wordt de mogelijkheid genoemd om vluchten, door Fanomos als SID-afwijking aangemerkt en waarover bij de SKLZL klachten zijn ingediend, door de ILT te laten onderzoeken. Zoals afgesproken in de vergadering van de Werkgroep op 14 september 2009 stuurt het klachtenbureau SKLZL voortaan alle SID-afwijkingen zonder opdracht of toestemming van de LVNL, de zgn. trackoffenders, voor onderzoek door naar de ILT.

In het 2^e kwartaal 2013 zijn 6 trackoffenders, voor nader onderzoek aan de ILT aangeboden. In het 2^e kwartaal 2012 zijn dat 7 trackoffenders geweest. Zie tabellen 10 en 11.

Procedure klachtenbehandeling

De wijze van klachtbehandeling is neergelegd in een door de Milieucommissie Luchthaven Maastricht vastgestelde klachtenregeling.

Klachten kunnen bij het klachtenbureau telefonisch (043-365 20 20) of digitaal (www.kicl.nl) worden ingediend.

Schriftelijke reacties met klachten en vragen van omwonenden van de luchthaven worden ingediend bij de Milieucommissie. De afzender wordt een ontvangstbevestiging gestuurd. Vervolgens worden de schriftelijke reacties behandeld in de eerstvolgende vergadering van de Werkgroep Klachten en Hinderbeleid (WKH) van de Milieucommissie. Reacties met vragen of een bepaalde problematiek worden kort na de vergadering van de Werkgroep Klachten en Hinderbeleid beantwoord. Schriftelijke klachten zijn niet in de tabellen en grafieken opgenomen. Volgens de door de Milieucommissie Luchthaven Maastricht vastgestelde klachtenregeling dienen schriftelijke klachten binnen 3 maanden na ontvangst van de brief te zijn afgehandeld.

In het 2^e kwartaal van 2013 heeft de Milieucommissie Luchthaven Maastricht geen schriftelijke reacties ontvangen.

Bijlage: Overzicht klachten per gemeente met onderverdeling naar woonplaatsen, -kernen en –wijken:

Begrippenlijst

S.K.L.Z.L.:	Stichting Klachtentelefoon Luchtverkeer Zuid-Limburg. Een onafhankelijke stichting, die ten behoeve van de Milieucommissie Luchthaven Maastricht, de Commissie AWACS Limburg en de Luchtverkeerscommissie Niederrhein zorg draagt voor de registratie, analyse en behandeling van milieuklachten over vliegverkeer in de regio, tevens voor het beantwoorden van vragen en het verstrekken van informatie. Te bereiken onder tel. nr. 043-365 20 20 of via www.kicl.nl .
Klacht:	een door een klager bij het klachtenbureau gemelde ervaring van hinder of overlast veroorzaakt door vliegverkeer.
Klager: (klaagadres):	een adres van waaruit minstens een klacht is geuit, met de restrictie dat meerdere klachten van verschillende personen op een huisadres tot één en dezelfde klager (klaagadres) worden gerekend.
Extensie:	toestemming gegeven door de havenmeester om buiten de openstellingen van de luchthaven op te stijgen of te landen.
Nachtvluchten:	vluchten van of naar MAA tussen 23.00 uur en 06.00 uur, waarvoor een extensie verleend is.
Overige (dag)vluchten:	Dagvluchten tussen 06:00 en 23:00 uur, niet zijnde lesvluchten.
Vlucht:	een vlucht bestaat uit 2 vliegtuigbewegingen: een start en een landing.
Vliegtuig- beweging:	een start of een landing van een vliegtuig.
Lesvlucht:	Oefenvlucht voor het verkrijgen dan wel behouden van vliegvaardigheid. Er wordt onderscheid gemaakt tussen een circuitlesvlucht en een lokale lesvlucht. Circuitlesvluchten vinden plaats in het circuitgebied, lokale lesvluchten buiten het circuitgebied.
A.T.C.- vertraging:	Air Traffic Control / Luchtverkeersbeveiliging Vertraging ontstaan door verkeersleidingstechnische oorzaken. Dit kan leiden tot een vertraging van het vliegschema.
Hoofdstuk III vliegtuigen:	Vliegtuiggeneratie met stillere straalmotoren. (o.a. B737-300/400/500, B747-300/400, B757, B767, B777, MD11, MD80-serie, alle types Airbus, FK 100/70 , DC8/ 70-serie)

Nieuwe ICAO aanduiding:	Voor o.a.: B703 : voorheen B707-300; B722 : voorheen B727-200; B732, B733, B734, B735, B737, B738 : voorheen B737-200/300/400/500/700/800; B742, B743, B744 : voorheen B747-200/300/400; DC86, DC87 : voorheen DC8/ 60/70 serie.
MTOW:	Maximum Take Off Weight
FANOMOS:	Flight track and Aircraft Noise Monitoring System
IFR:	Instrument Flight Rules. Regels voor verkeer dat op instrumenten vliegt.
SID:	Standard Instrument Departure. Dit is de standaard vertrekprocedure voor IFR- verkeer.
AIP:	Aeronautical Information Publication d.i. de luchtvaartgids.
IVW:	Inspectie Verkeer en Waterstaat.
ILT/Directie Luchtvaart:	Directie Luchtvaart. Deze dienst, een onderdeel van de Inspectie Leefomgeving en Transport van het Ministerie van Infrastructuur en Milieu, is verantwoordelijk voor toezicht op geluidzone en op de naleving van de gebruiksvoorschriften.
SID-afwijking:	een toestel dat de standaard-instrument -vertrekprocedure niet heeft uitgevoerd binnen het voor die procedure vastgestelde tolerantiegebied al dan niet in opdracht van de Luchtverkeersleiding.

Samenstelling van de werkgroep:

1. De heer G. Driessen Omwonenden Maastricht
2. Mevrouw M. Duijvestijn, Stichting Klachtentelefoon Luchtverkeer Zuid-Limburg
3. De heer R. Jense, Maastricht Aachen Airport
4. Mevrouw R. Lichtenberg, Stichting Klachtentelefoon Luchtverkeer Zuid-Limburg
5. Mevrouw R. Lommelen, Stichting Klachtentelefoon Luchtverkeer Zuid-Limburg
6. De heer J. Pas, Milieufederatie Limburg
7. De heer S. Paul, Luchtverkeersleiding Nederland
8. De heer P. Simons, Provincie Limburg (voorzitter)

Overzicht klachten per gemeente met onderverdeling naar woonplaatsen, -kernen en -wijken

Behorende bij 2e kwartaal 2013

	Nachtvluchten tussen 23.00 en 06.00 uur	Vluchten tussen 06.00 en 07.00 uur	Lesvluchten tussen 07.00 en 23.00 uur	Overige vluchten tussen 07.00 en 23.00 uur	Totaal
Gemeente: Beek					
Beek	0	0	13	1	14
Geverik	0	0	0	1	1
Subtotaal	0	0	13	2	15
Gemeente: Echt-Susteren					
SUSTEREN	0	0	10	6	16
Subtotaal	0	0	10	6	16
Gemeente: Eijsden-Margraten					
MHEER	0	0	0	2	2
Subtotaal	0	0	0	2	2
Gemeente: Gulpen-Wittem					
EYS	1	1	0	171	173
SLENAKEN	0	0	0	1	1
WITTEM	0	0	0	1	1
Subtotaal	1	1	0	173	175
Gemeente: Landgraaf					
LANDGRAAF	0	3	0	3	6
Subtotaal	0	3	0	3	6
Gemeente: Maastricht					
Amby/Geusselpark	2	0	0	81	83
Heugem/Randwyck	0	0	0	1	1
Malpertuis/Brusselsepoort/Caberg	1	0	0	2	3
Oostermaas/Wyckerpoort/Wittevrouwenv.	0	0	0	1	1
St. Pieter/Jekerdal/Villapark	0	0	0	1	1
Wolder/Biesland/Campagne	0	1	0	0	1
Wyck/Akerpoort/Ceramique/St. Maartenspoort	2	0	0	18	20
binnenstad	0	0	0	1	1
Subtotaal	5	1	0	105	111

Overzicht klachten per gemeente met onderverdeling naar woonplaatsen, -kernen en -wijken

Behorende bij 2e kwartaal 2013

	Nachtvluchten tussen 23.00 en 06.00 uur	Vluchten tussen 06.00 en 07.00 uur	Lesvluchten tussen 07.00 en 23.00 uur	Overige vluchten tussen 07.00 en 23.00 uur	Totaal
Gemeente: Meerssen					
Bunde	4	0	15	135	154
Meerssen	0	0	0	4	4
Ulestraten	4	1	1	12	18
Subtotaal	8	1	16	151	176
Gemeente: Nuth					
Wijnandsrade	1	0	0	0	1
Subtotaal	1	0	0	0	1
Gemeente: Onderbanken					
SCHINVELD	0	0	0	9	9
Subtotaal	0	0	0	9	9
Gemeente: Schinnen					
OIRSBEEK	0	0	0	4	4
PUTH	0	0	0	6	6
Subtotaal	0	0	0	10	10
Gemeente: Selfkant (D)					
Tudderen	0	0	0	1	1
Subtotaal	0	0	0	1	1
Gemeente: Sittard-Geleen					
GELEEN	0	0	0	7	7
MUNSTERGELEEN	0	0	0	1	1
SITTARD	0	0	0	3	3
Subtotaal	0	0	0	11	11
Gemeente: Valkenburg aan de Geul					
VALKENBURG	0	2	2	361	365
Subtotaal	0	2	2	361	365

Overzicht klachten per gemeente met onderverdeling naar woonplaatsen, -kernen en -wijken

Behorende bij 2e kwartaal 2013

Nachtvluchten tussen 23.00 en 06.00 uur	Vluchten tussen 06.00 en 07.00 uur	Lesvluchten tussen 07.00 en 23.00 uur	Overige vluchten tussen 07.00 en 23.00 uur	Totaal
---	--	---	--	--------

Gemeente: **Valkenburg aan de Geul**

Totaal	15	8	41	834	898
---------------	-----------	----------	-----------	------------	------------