

CAL 11-028

COMMISSIE AWACS LIMBURG

Secretariaat: Postbus 5700-6202 MA Maastricht

OVERZICHT KLACHTEN

2e kwartaal 2011

September 2011

Uitgegeven door de Stichting Klachtentelefoon Luchtverkeer Zuid-Limburg onder verantwoordelijkheid van de Commissie AWACS Limburg

INHOUDSOPGAVE

| | | |
|----|-----------------------------------|---------|
| - | Begrippenlijst | blz. 3 |
| - | Inleiding | blz. 4 |
| 1. | Algemeen | blz. 5 |
| 2. | Klachten | blz. 10 |
| | 2.1 Dagperiode | blz. 10 |
| | 2.2 Nacht-/weekendperiode | blz. 13 |
| 3. | Klagers | blz. 15 |
| | 3.1 Klagers naar klachtensoort | blz. 15 |
| | 3.2 Spreiding klagers en klachten | blz. 16 |
| 4. | Vliegbewegingen | blz. 17 |

BEGRIPPENLIJST

- S.K.L.Z.L.:** Stichting Klachtentelefoon Luchtverkeer Zuid - Limburg
- een onafhankelijke stichting, die ten behoeve van de Milieucommissie Luchthaven Maastricht en de Commissie AWACS Limburg zorg draagt voor registratie, analyse en behandeling van klachten over vliegverkeer in de regio, tevens voor het beantwoorden van vragen en het verstrekken van informatie.
- De SKLZL is te allen tijde te bereiken op telefoonnummer: **043-3652020**. De medewerkers zijn bereikbaar van maandag tot en met vrijdag van 09:00 tot 14:00 uur, buiten deze uren kunt u uw klacht(en) inspreken op het antwoordapparaat. Op verzoek van de klager wordt deze teruggebeld. Klachten kunnen ook digitaal worden ingediend via www.kicl.nl. De ingesproken en digitale klachten worden op de gebruikelijke wijze geregistreerd en gerapporteerd aan de Commissie AWACS Limburg.
- Klacht:** een door een klager bij het klachtenbureau gemelde ervaring van hinder of overlast door vliegverkeer.
- Klager:**
(klaagadres) een adres van waaruit minstens een klacht is geuit, met de restrictie dat meerdere klachten van verschillende personen op een huisadres tot één en dezelfde klager (klaagadres) worden gerekend.
- Dagperiode:** is de periode van maandag tot en met vrijdag van 08:00 tot 22:00 uur.
- Nacht-/weekend-:**
periode is de periode van maandag tot en met vrijdag van 22:00 tot 08:00 uur en in het weekend van 00:00 tot 24:00 uur.
- Vliegbeweging:** een door de A.T.C. Geilenkirchen geregistreerde vliegbeweging boven Nederland van of naar de AWACS-basis Geilenkirchen.
- A.T.C.:** Air Traffic Control (Luchtverkeersbeveiliging).
- M.T.O.W.:** Maximum Take Off Weight.
- 95% Spreidingsgebied:** Het 95% spreidingsgebied wordt gevormd door het gebied waarbinnen zich 95% van het aantal bewegingen over het jaar 1997 bevindt.
- Woonkernoffender:** Het betreft hier vliegbewegingen buiten het 95% spreidingsgebied beneden de 3000 ft., die over de woonkernen van Schinveld en Brunssum gaan.

INLEIDING

Dit rapport is opgesteld om de Commissie AWACS Limburg te informeren over telefonische en e-mailklachten met betrekking tot vliegverkeer van of naar de AWACS-basis te Geilenkirchen, die bij de Stichting Klachtentelefoon Luchtverkeer Zuid-Limburg zijn ingediend in het 2^e kwartaal 2011. De gegevens over vliegbewegingen zijn afkomstig van A.T.C. Geilenkirchen.

Gegevens over klachten en klagers zijn in tabellen verwerkt en worden vergeleken met de gegevens over dezelfde periode in 2010.

1. ALGEMEEN

Tabel 1.1. Aantal klachten en klagers in het 2^e kwartaal

| | aantal bewegingen | | aantal klachten | | aantal klagers | |
|------------------------------------|-------------------|------------|-----------------|-------------|----------------|------------|
| | 2010 | 2011 | 2010 | 2011 | 2010 | 2011 |
| April | 202 | 175 | 1902 | 1669 | 126 | 73 |
| Mei | 280 | 180 | 3573 | 1646 | 155 | 87 |
| Juni | 242 | 138 | 3573 | 1180 | 175 | 58 |
| 2^e kwartaal 2011 | 724 | 493 | 9048 | 4495 | 304 | 130 |

In deze tabel is de relatie weergegeven van het totale aantal vliegbewegingen boven Nederland van of op weg naar de AWACS-basis te Geilenkirchen en het totale aantal klachten over deze bewegingen. In de voorlaatste kolom is het totale aantal klagers in het 2^e kwartaal weergegeven. Hierbij dient vermeld te worden dat iedere klager voor zowel de maand als het kwartaal 1 x als zodanig geteld wordt. Het is daarom niet mogelijk de klagers voor het totaalcijfer bij elkaar op te tellen. Zou men dit doen dan kan het voorkomen dat een klager die in zowel april, mei en juni geklaagd heeft, voor het totaalcijfer 3 x meegerekend wordt.

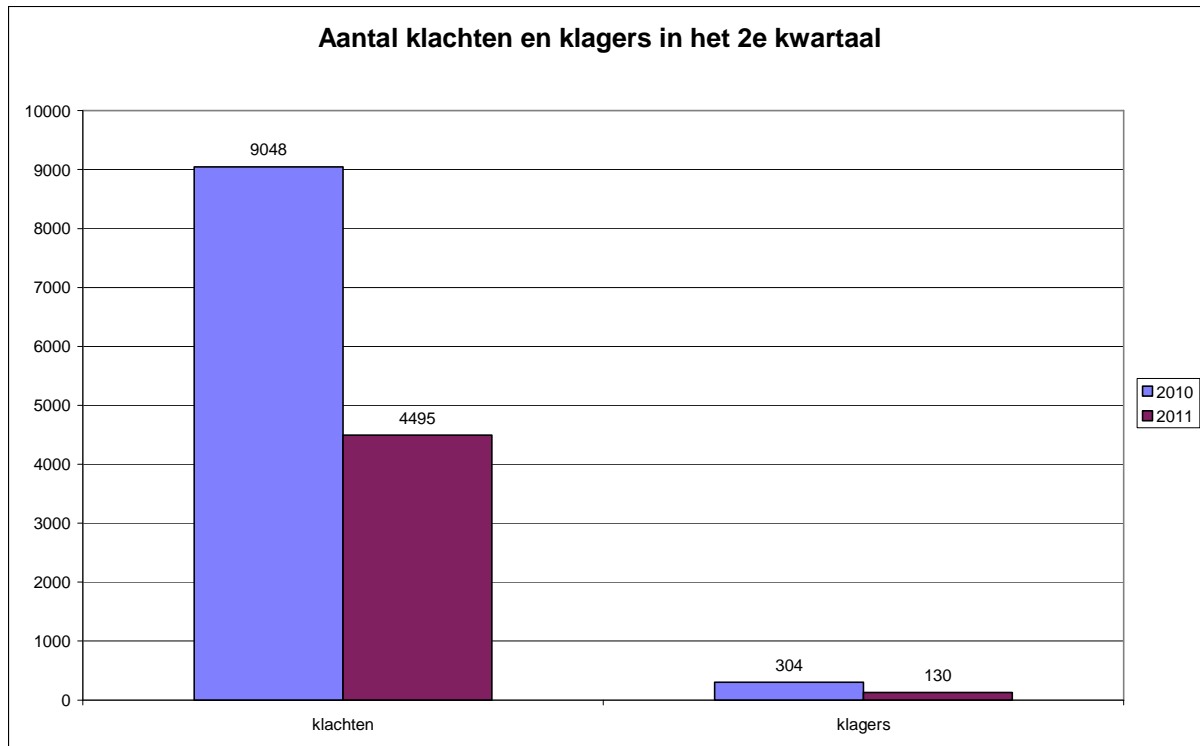
Uit de tabel blijkt in het 2^e kwartaal 2011 dat het aantal vliegbewegingen met 32% is afgenomen. Het aantal klachten en klagers daalt met resp. 50% en 57% ten opzichte van de dezelfde periode in 2010. De klachten gaan vooral over geluidhinder, laagvliegen, afwijkende route en uitstoot. Uit berekening blijkt dat de mediaan * gelijk gebleven is t.o.v. 2010 en wel van 5 klachten per klager.

*) Omdat hier sprake is van een asymmetrische verdeling van het aantal klachten per klagers (d.w.z. dat de meeste klagers weinig klachten hebben ingediend en een enkeling veel), is het bepalen van gemiddelde waarde niet representatief voor deze groep klagers; beter is het om hier de mediaan te bepalen, omdat deze minder beïnvloed wordt door extreme waarden. De mediaan wordt bepaald door een lijst van de klagers te maken met het door hen ingediende aantal klachten in oplopende volgorde (d.w.z. te beginnen met alle klagers met 1 klacht, vervolgens die met 2 klachten etc.) De mediaan is dan de middelste waarde (is aantal klachten) in de rij klagers. Bij 130 klagers wordt de mediaan bepaald door de waarde van de 65 en de 66^e klager:2.

Kijken we naar de afzonderlijke maanden, dan zien we:

- in april de bewegingen dalen met 13%. Het aantal klachten en klagers daalt met resp. 12% en 42%.
- in mei een daling van het aantal bewegingen met 36%. Het aantal klachten en klagers daalt met resp. 54% en 44%
- in juni de bewegingen dalen met 43%. Het aantal klachten en klagers daalt met resp. 67% en 67%.

Grafiek 1.1. Visualisering van tabel 1.



Kijken we naar de bewegingen en de klachtenpatronen van de afgelopen vijf jaar dan zien we het volgende:

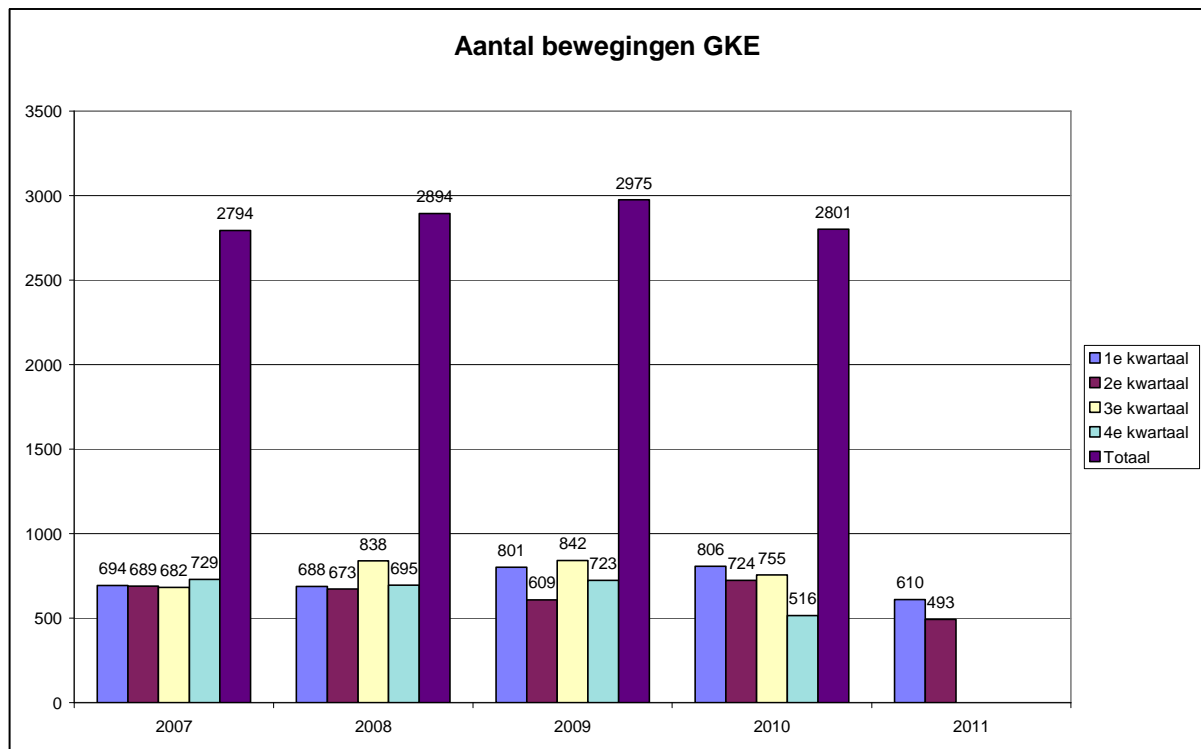
De bewegingen stijgen in 2008 en 2009 ten opzichte van 2007, om vervolgens te dalen in 2010. De daling van bewegingen zet door in het 1^e en 2^e kwartaal 2011.

De trainingsbewegingen laten voor het jaartotaal een vergelijkbaar patroon zien over de periode 2007 tot en met 2010. Ook de trainingsbewegingen dalen verder in het 1^e en 2^e kwartaal 2011.

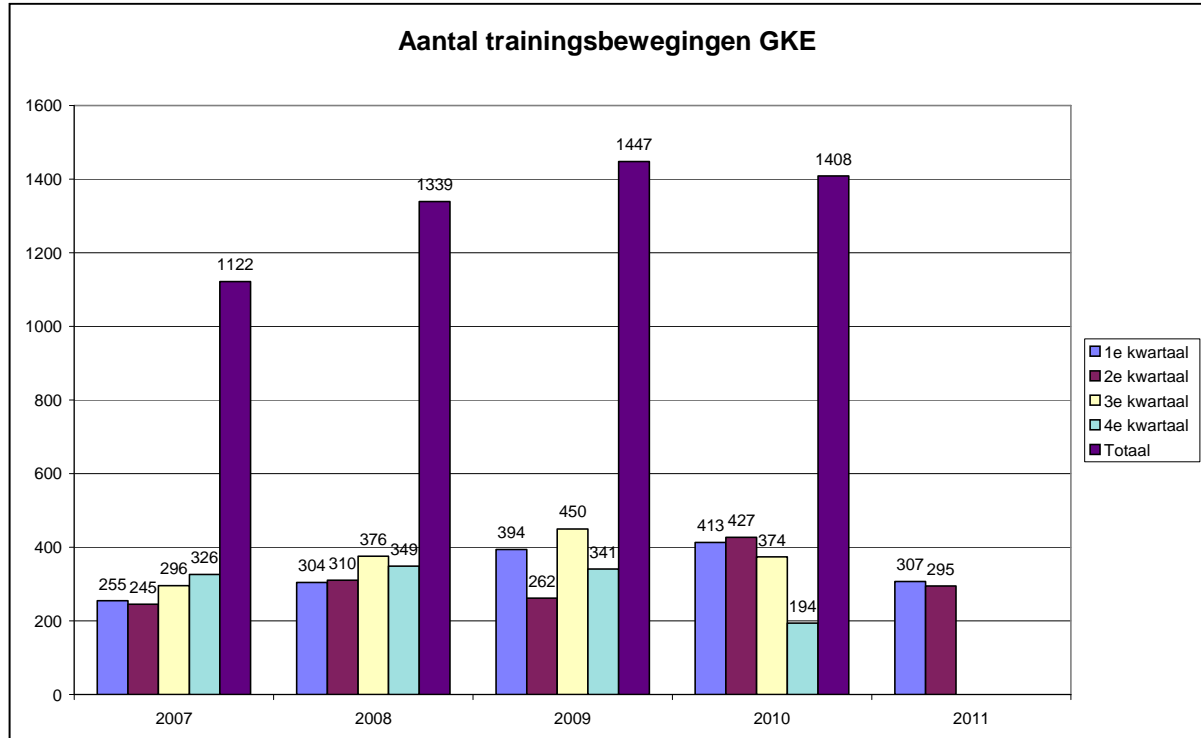
De klachten laten een stijgende trend zien vanaf 2007 tot en met 2009, in 2010 stabiliseren de klachten. In het 1^e en 2^e kwartaal 2011 nemen de klachten af.

De klagers laten een stijgende trend zien van 2007 tot en met 2010. In het 1^e en 2^e kwartaal 2011 zien we een afname van de klagers. De jaar- en kwartaalcijfers worden op de volgende bladzijden grafisch weergegeven.

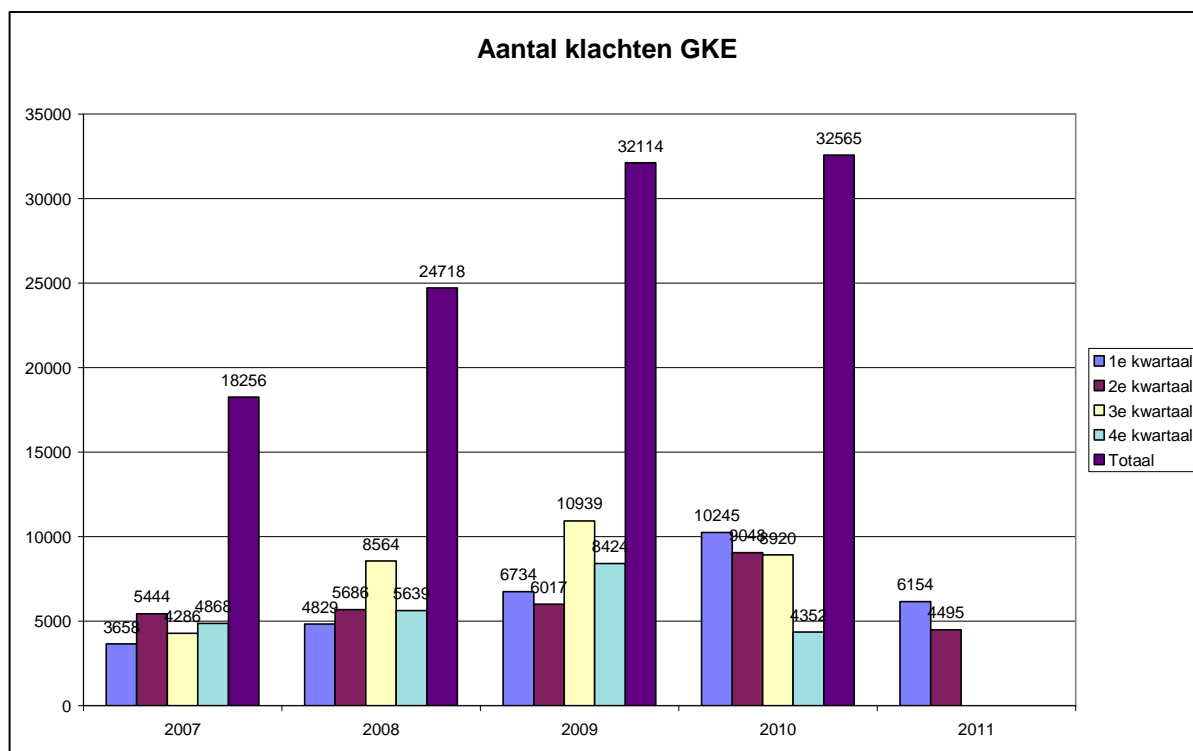
Grafiek 1.2. Trend: bewegingen



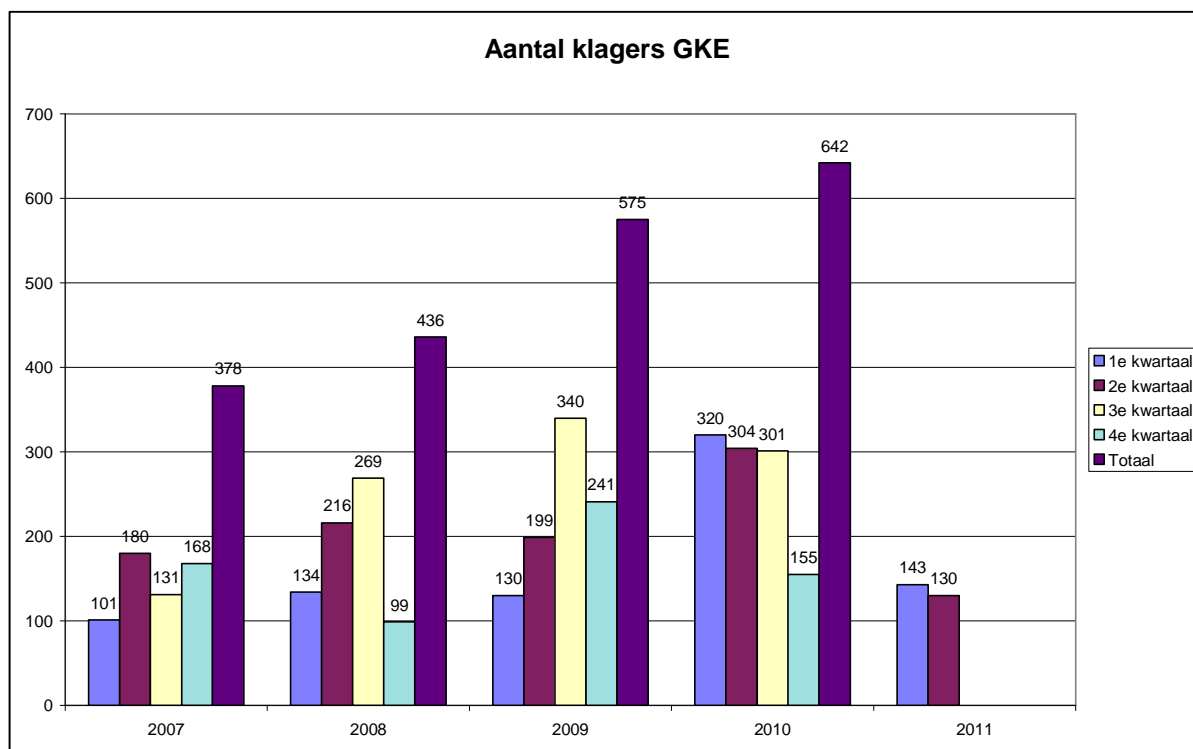
Grafiek 1.3. Trend: trainingsbewegingen



Grafiek 1.4. Trend: klachten



Grafiek 1.5. Trend: klagers



Uit analyse van de klachten blijkt dat de klachten meerdere oorzaken kunnen hebben. (zie tabel 1.5.).

Onder stankoverlast wordt verstaan het daadwerkelijk waarnemen van kerosinegeur, waarbij dan vaak ramen en deuren gesloten moeten worden. Dit wordt als zeer hinderlijk ervaren. De stankoverlast wordt veroorzaakt door het warmdraaien van toestellen voor vertrek richting Duitsland in combinatie met een noord – c.q. zuidoostelijke windrichting, waarbij de kerosinestank Brunssum of Schinveld bereikt. Opvallend is de afname van stankklachten in het 2^e kwartaal 2011 ten opzichte van dezelfde periode in 2010, dit als gevolg van een geringer aantal vertrekkende richting Duitsland i.v.m. de windrichting.

Onder ‘overige oorzaak’ wordt verstaan: “te laag vliegen over bewoond gebied”; “toestellen niet volgens convenant”; “verstoring van de slaap overdag i.v.m. nachtdienst”; “vliegen in de avonduren zeer hinderlijk”; “vluchten met straaljagers vanaf de basis moeten verboden worden”. “veel vliegbewegingen in een kort tijdbestek is onaanvaardbaar”.

Opgemerkt dient te worden dat wanneer er gesproken wordt over ‘laagvliegen’ dit niet zeggen wil dat het toestel ook daadwerkelijk laag gevlogen heeft, het gaat hier om overlast zoals deze door de klager ervaren wordt; wanneer er gesproken wordt van ‘afwijkende route’ dit mogelijk op last van de Luchtverkeersleiding in Beek heeft plaatsgevonden ten behoeve van separatie van vliegverkeer van Maastricht Aachen Airport. In de vergadering d.d. 14 december 2000 van de Commissie AWACS Limburg is de afspraak gemaakt om vluchten die zich buiten het 95% spreidingsgebied bevinden en de woonkernen van Brunssum of Schinveld overvliegen beneden de 3000 voet ter controle c.q. beoordeling naar de plv. basiscommandant door te sturen. Propellertoestellen lichter dan 6 ton worden niet meegenomen, omdat deze vliegbewegingen niet meetellen bij de berekening van de geluidbelasting van de AWACS basis. Zie CAL-rapport: Vliegbewegingen over woonbebouwing van Schinveld en Brunssum.

Tabel 1.5. Visualisering van voorgaande tekst.

| Overzicht oorzaak klachten | 2010 | 2011 |
|-----------------------------------|-------------|-------------|
| Totaal aantal klachten* | 9048 | 4495 |
| Geluid | 9020 | 4486 |
| Laagvliegen | 3776 | 1834 |
| Stank | 652 | 114 |
| Uitstoot | 3184 | 1569 |
| Afwijkende route | 2741 | 1458 |
| Trillingen | 1768 | 702 |
| Angst | 1015 | 457 |
| Grondlawaai | 2 | 0 |
| Warming up | 3 | 0 |
| Proefdraaien | 0 | 0 |
| Overig | 17 | 8 |

*) Een klacht kan meerdere oorzaken hebben.

2. KLACHTEN

In dit rapport wordt een onderscheid gemaakt tussen klachten als gevolg van vliegbewegingen gedurende **de dagperiode** en vliegbewegingen gedurende **de nacht - / weekendperiode**. De gegevens over vliegbewegingen zijn afkomstig van A.T.C. Geilenkirchen.

2.1 Dagperiode

Tabel 2.1. **Aantal klachten in relatie tot het aantal vliegbewegingen gedurende de dagperiode in het 2^e kwartaal**

| | aantal vliegbewegingen | | aantal klachten | | aantal klachten per 100 bewegingen | | aantal klagers | |
|-------------------------------|------------------------|------------|-----------------|-------------|------------------------------------|------------|----------------|------------|
| | 2010 | 2011 | 2010 | 2011 | 2010 | 2011 | 2010 | 2011 |
| April | | | | | | | | |
| totaal | 202 | 173 | 1876 | 1648 | 929 | 953 | 125 | 73 |
| starts | 103 | 126 | 968 | 1269 | 940 | 1007 | | |
| landingen | 99 | 47 | 902 | 379 | 911 | 806 | | |
| overig | | | *6 | 0 | | | | |
| Mei | | | | | | | | |
| totaal | 278 | 178 | 3571 | 1629 | 1285 | 915 | 155 | 86 |
| starts | 213 | 142 | 2854 | 1372 | 1341 | 966 | | |
| landingen | 65 | 36 | 717 | 257 | 1103 | 714 | | |
| overig | | | 0 | 0 | | | | |
| Juni | | | | | | | | |
| totaal | 237 | 136 | 3506 | 1157 | 1479 | 851 | 166 | 57 |
| starts | 176 | 108 | 2593 | 971 | 1473 | 899 | | |
| landingen | 61 | 28 | 913 | 186 | 1497 | 664 | | |
| overig | | | 0 | | | | | |
| 2^e kwartaal | | | | | | | | |
| totaal | 717 | 487 | 8953 | 4434 | 1249 | 910 | 295 | 129 |
| starts | 492 | 376 | 6415 | 3612 | 1304 | 961 | | |
| landingen | 225 | 111 | 2532 | 822 | 1125 | 741 | | |
| overig | | | *6 | 0 | | | | |

* Proefdraaien

Tabel 2.1 geeft de relatie weer tussen het aantal vliegbewegingen boven Nederland van of naar de AWACS-basis te Geilenkirchen en het totale aantal klachten over deze bewegingen gedurende de dagperiode, gedefinieerd als de periode van maandag tot en met vrijdag van 08:00 tot 22:00 uur. Ook is onderscheid gemaakt tussen starts en landingen en het aantal klachten hierover. Om een vergelijking van klachtenpatronen van de afzonderlijke maanden mogelijk te maken, worden klachten omgerekend naar aantal klachten per 100 vliegbewegingen. Het aantal klagers is weergegeven in de laatste kolom.

Tabel 2.2. **Aantal trainingsbewegingen in het 2^e kwartaal**

| | Aantal trainingsbewegingen | | % |
|--|----------------------------|------------|-------|
| | 2010 | 2011 | |
| April | 107 | 116 | + 8% |
| Mei | 180 | 102 | - 43% |
| Juni | 140 | 77 | - 45% |
| Totaal 2^e kwartaal | 427 | 295 | - 31% |

Uit de tabellen 2.1. en 2.2 blijkt dat het aantal bewegingen gedurende de dagperiode in het 2e kwartaal 2011 is gedaald met 230 (32%) van 717 naar 487 bewegingen ten opzichte van dezelfde periode in 2010. Het aantal trainingsbewegingen daalt met 132 (31%). Het aantal klachten daalt met 4519 van 8953 naar 4434 (50%). Het aantal klagers daalt met 166 van 295 naar 129 (56%).

Vergelijken we de klachtenpatronen van april, mei en juni 2011 afzonderlijk met die van dezelfde periode in 2010 dan kunnen we het volgende opmerken:

- In april constateren we een daling van het aantal bewegingen met 14% van 202 naar 173. Een stijging van het aantal trainingsbewegingen met 8% van 107 naar 116. Een daling van het aantal klachten met 12% van 1876 naar 1648. Het aantal klagers daalt met 42% van 125 naar 73.

In april 2011 zijn 7 piekdagen verantwoordelijk voor 1067 van de 1648 klachten d.i. 65%. In april 2010 zijn 8 piekdagen verantwoordelijk voor 1372 van de 1876 klachten d.i. 73%. We verstaan onder piekdagen dagen met een hoge concentratie klachten (tenminste 100) en dikwijls ook veel bewegingen.

- In mei zien we een afname van het aantal bewegingen met 36% van 278 naar 178. Het aantal trainingsbewegingen neemt af met 43% van 180 naar 102.

Het aantal klachten daalt met 54% van 3571 naar 1629. Ook het aantal klagers neemt af en wel met 45% van 155 naar 86.

In mei 2011 is 1 piekdag verantwoordelijk voor 517 van de 1629 klachten d.i. 32%.

In mei 2010 zijn 14 piekdagen verantwoordelijk voor 3411 van de 3571 klachten d.i. 96%.

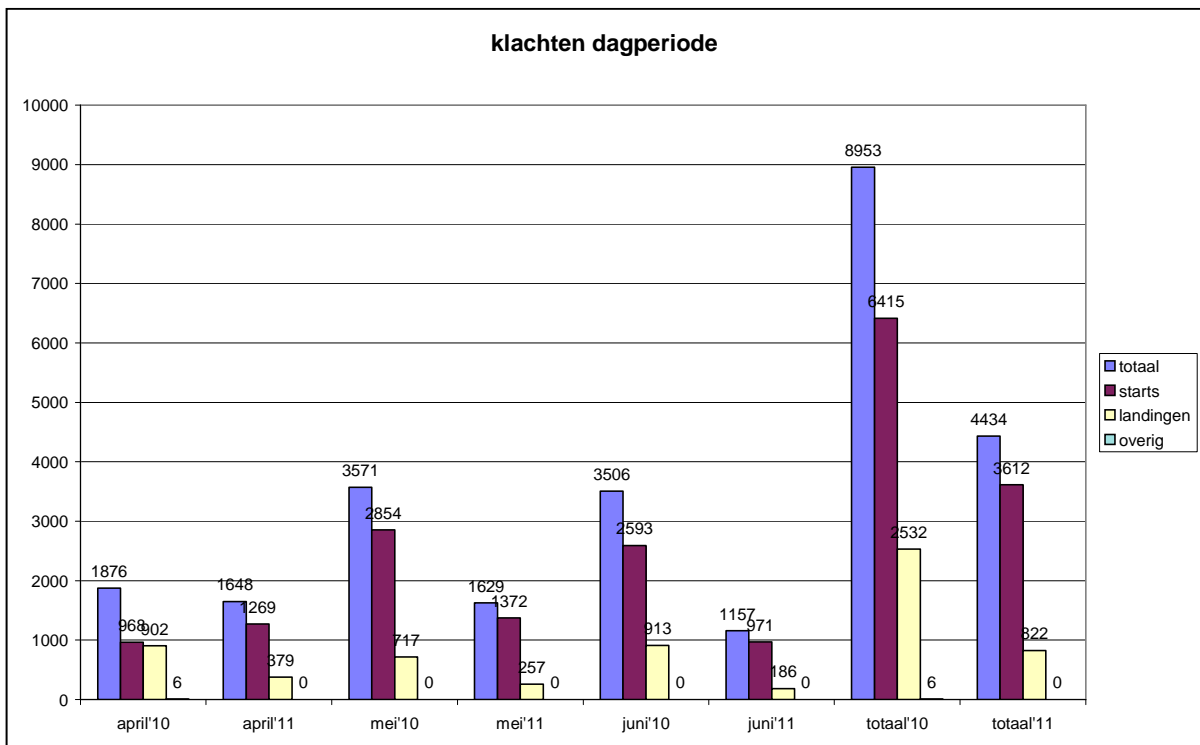
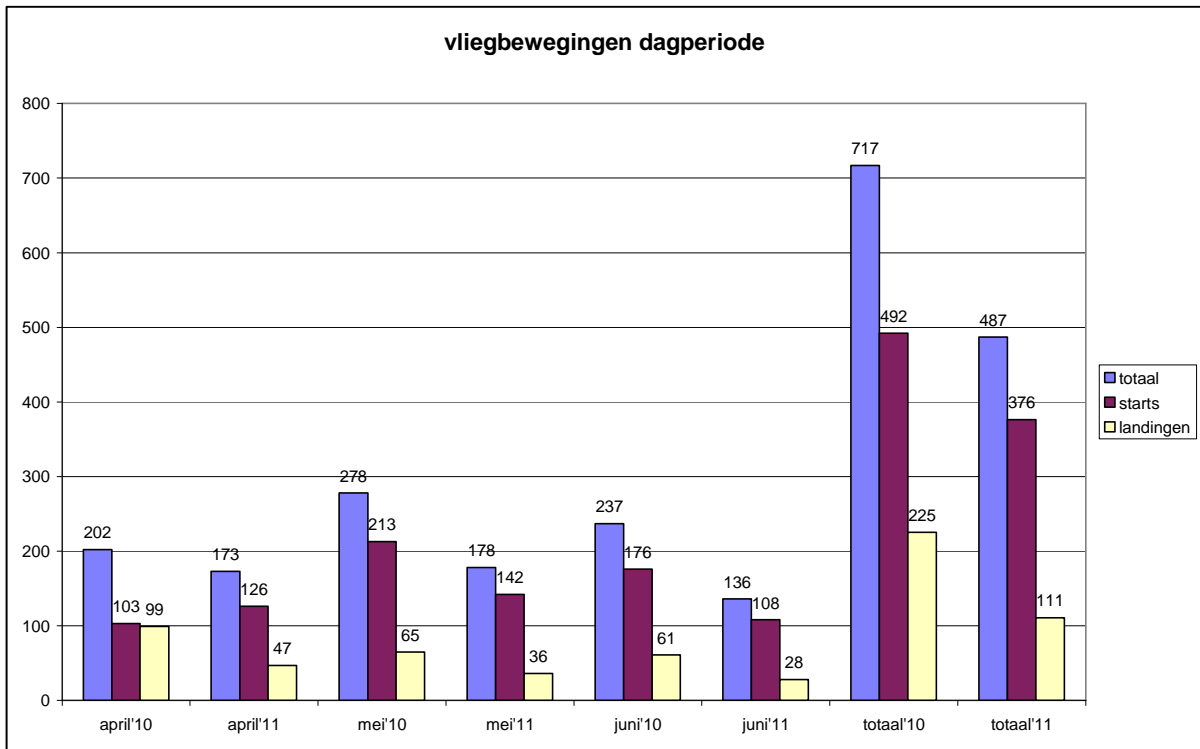
- In juni daalt het aantal bewegingen met 43% van 237 naar 136. Het aantal trainingsbewegingen daalt met 45% van 140 naar 77.

Het aantal klachten neemt af met 67% van 3506 naar 1157. Het aantal klagers daalt met 66% van 166 naar 57.

In juni 2011 zijn 3 piekdagen verantwoordelijk voor 440 van de 1157 klachten d.i. 38%.

In juni 2010 zijn 14 piekdagen verantwoordelijk voor 3283 van de 3506 klachten d.i. 94%

Visualisering van tabel 2.1



2.2 Nacht-/ weekendperiode

Tabel 2.3. **Aantal klachten in relatie tot het aantal vliegbewegingen gedurende de nacht-/ weekendperiode in het 2^e kwartaal**

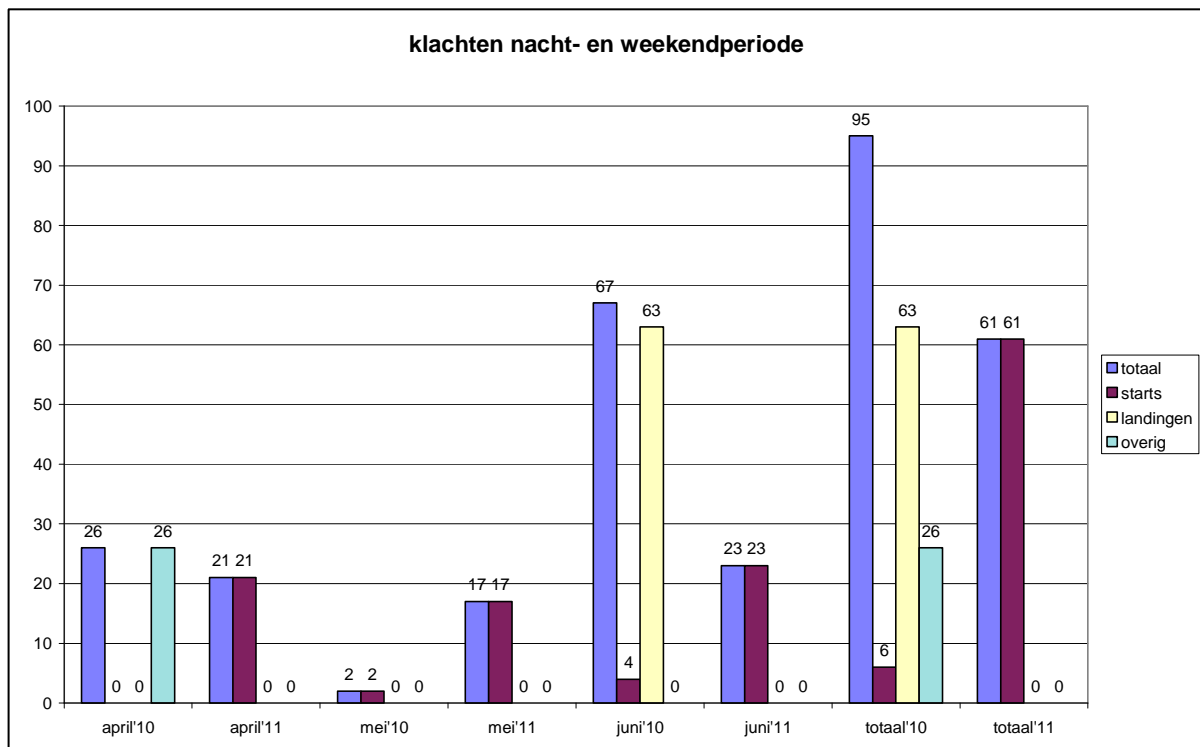
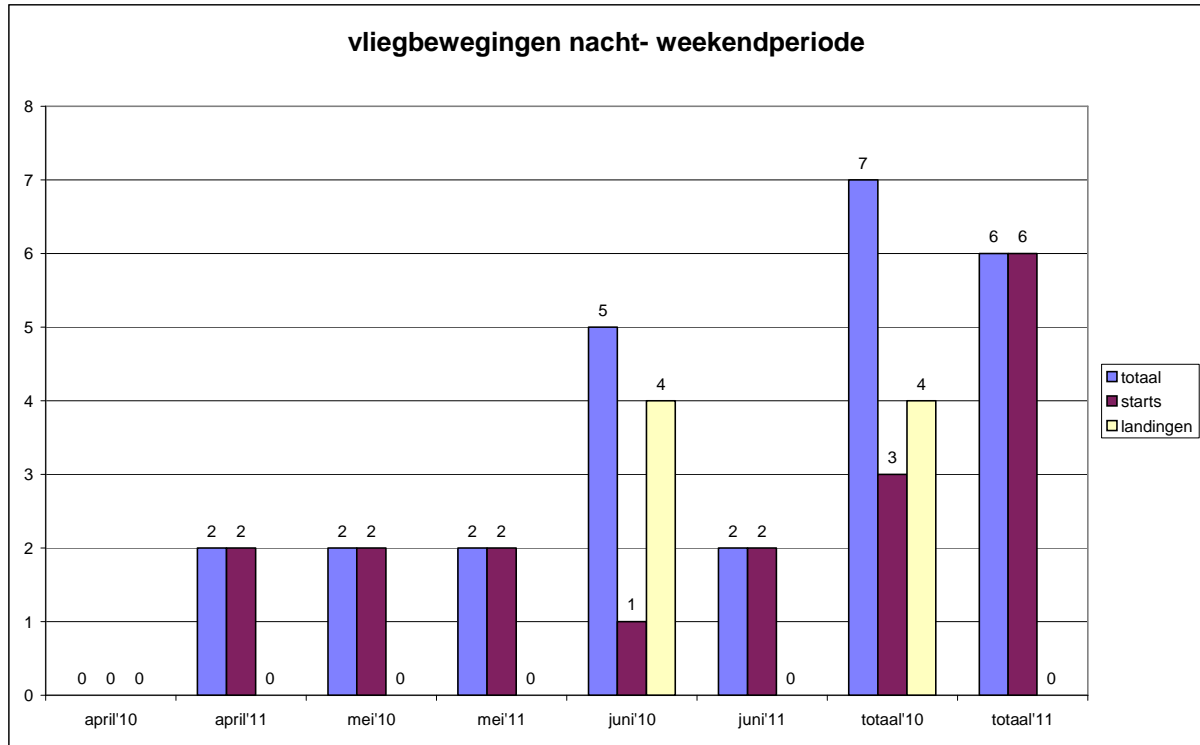
| | aantal vliegbewegingen | | aantal klachten | | aantal klagers | |
|--------------------|------------------------|----------|-----------------|-----------|----------------|-----------|
| | 2010 | 2011 | 2010 | 2011 | 2010 | 2011 |
| April | | | | | | |
| Totaal | 0 | 2 | 26 | 21 | 15 | 14 |
| starts | 0 | 2 | 0 | 21 | | |
| landingen | 0 | 0 | 0 | 0 | | |
| overig | | | *26 | 0 | | |
| Mei | | | | | | |
| Totaal | 2 | 2 | 2 | 17 | 2 | 12 |
| starts | 2 | 2 | 2 | 17 | | |
| landingen | 0 | 0 | 0 | 0 | | |
| overig | | | 0 | 0 | | |
| Juni | | | | | | |
| Totaal | 5 | 2 | 67 | 23 | 37 | 19 |
| starts | 1 | 2 | 4 | 23 | | |
| landingen | 4 | 0 | 63 | 0 | | |
| overig | | | 0 | 0 | | |
| 2e kwartaal | | | | | | |
| Totaal | 7 | 6 | 95 | 61 | 46 | 27 |
| starts | 3 | 6 | 6 | 61 | | |
| landingen | 4 | 0 | 63 | 0 | | |
| overig | | | *26 | 0 | | |

* Klacht m.b.t. een vlucht richting Duitsland.

Tabel 2 geeft de relatie weer tussen het aantal vliegbewegingen boven Nederland van of naar de AWACS-basis Geilenkirchen en het aantal klachten over deze bewegingen gedurende de nacht-/weekendperiode, die gedefinieerd is als de periode van maandag tot en met vrijdag vanaf 22:00 tot 08:00 uur en in het weekend vanaf 00:00 tot 24:00 uur.

Het aantal bewegingen neemt af met 14%. Het aantal klachten en klagers neemt af met resp. 36% en 41%.

Grafiek 2.2 Visualisering van tabel 2.2.



KLAGERS

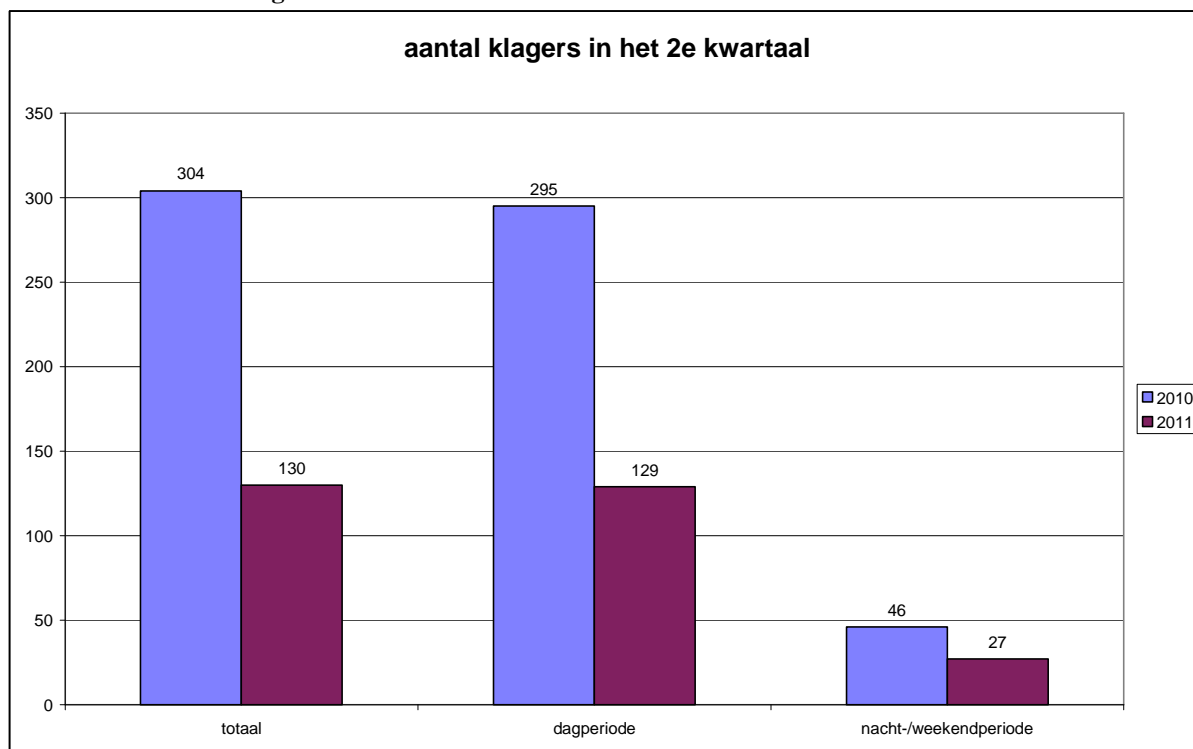
Tabel 3.1. **Klagers naar klachtensoort 2^e kwartaal.**

| | 2010 | 2011 |
|-----------------------|------|------------|
| totaal | 304 | 130 |
| dagperiode | 295 | 129 |
| nacht-/weekendperiode | 46 | 27 |

In tabel 3.1 is naast het totale aantal klagers ook het aantal klagers weergegeven dat een klacht heeft ingediend over een vliegbeweging gedurende de dagperiode en de nacht -/ weekendperiode.

Uit de tabel blijkt dat het totale aantal klagers daalt met 57%. Het aantal klagers over de dagperiode daalt met 56%, het aantal over de nacht - / weekendperiode daalt met 41%. Zie voor een verklaring §1, §2.1 en §2.2.

Grafiek 3. **Visualisering van tabel 3.1**



3.2 Spreiding klagers en klachten

Tabel 3.2 Aantal klagers en klachten per gemeente in het 2^e kwartaal.

| Gemeente | Klagers | | Klachten | |
|---------------------|------------|------------|-------------|-------------|
| | 2010 | 2011 | 2010 | 2011 |
| Beek | 5 | 1 | 38 | 9 |
| Brunssum | 60 | 20 | 2627 | 1221 |
| Eijsden-Margraten | 2 | 1 | 2 | 10 |
| Gulpen-Wittem | 7 | 5 | 13 | 17 |
| Heerlen | 24 | 11 | 292 | 195 |
| Heinsberg | 1 | 1 | 3 | 5 |
| Kerkrade | 3 | 1 | 59 | 21 |
| Landgraaf | 4 | 2 | 16 | 20 |
| Maastricht | 4 | 0 | 8 | 0 |
| Meerssen | 7 | 0 | 24 | 0 |
| Nuth | 7 | 2 | 35 | 4 |
| Onderbanken | 80 | 46 | 3458 | 2069 |
| Schinnen | 48 | 24 | 1637 | 709 |
| Selfkant (D) | 1 | 0 | 2 | 0 |
| Simpelveld | 0 | 2 | 0 | 8 |
| Sittard-Geleen | 19 | 5 | 176 | 36 |
| Stein | 11 | 0 | 32 | 0 |
| Valkenburg a/d Geul | 9 | 2 | 93 | 35 |
| Voerendaal | 12 | 7 | 533 | 136 |
| Totaal | 304 | 130 | 9048 | 4495 |

In deze tabel is de spreiding weergegeven van het aantal klagers en klachten over de verschillende gemeenten in de regio.

Opvallend is de daling van het aantal klachten in Brunssum (54%), Onderbanken (40%), Schinnen (57%), Voerendaal (74%) en Heerlen (33%). Ook is een afname van het aantal klagers te zien in bovengenoemde gemeenten met respectievelijk 67, 43, 50, 42 en 54%. De daling van klagers en klachten in Beek en Sittard-Geleen kan verklaard worden door de afname van het aantal landingen over Nederland in het 2^e kwartaal 2011 t.o.v. dezelfde periode in 2010.

4. Vliegbewegingen

In de volgende tabellen zijn de vliegbewegingen en klachten per dag in het 2^o kwartaal 2011 weergegeven. De gegevens over de bewegingen zijn afkomstig van ATC Geilenkirchen.

tabel 4a Vliegbewegingen en klachten per dag in april 2011

| April | bewegingen | | | klachten | | |
|---------------|------------|-------------------|------------|----------|-------------------|-------------|
| | dag | nacht/ weekend | totaal | dag | nacht/ weekend | totaal |
| 1 | 18 | | 18 | 244 | | 244 |
| 2 | | | | | | |
| 3 | | | | | | |
| 4 | 9 | | 9 | 63 | | 63 |
| 5 | 10 | | 10 | 101 | | 101 |
| 6 | 6 | | 6 | 57 | | 57 |
| 7 | 12 | | 12 | 123 | | 123 |
| 8 | 19 | | 19 | 213 | | 213 |
| 9 | | | | | | |
| 10 | | | | | | |
| 11 | 8 | | 8 | 75 | | 75 |
| 12 | 17 | | 17 | 164 | | 164 |
| 13 | 4 | 1 | 5 | 27 | 14 | 41 |
| 14 | 9 | | 9 | 82 | | 82 |
| 15 | 14 | | 14 | 117 | | 117 |
| 16 | | 1 | 1 | | 7 | 7 |
| 17 | | | | | | |
| 18 | 9 | | 9 | 64 | | 64 |
| 19 | 3 | | 3 | 20 | | 20 |
| 20 | 12 | | 12 | 87 | | 87 |
| 21 | | | | *1 | | *1 |
| 22 | | | | | | |
| 23 | | | | | | |
| 24 | | | | | | |
| 25 | | | | | | |
| 26 | 3 | | 3 | 32 | | 32 |
| 27 | 4 | | 4 | 44 | | 44 |
| 28 | 8 | | 8 | 34 | | 34 |
| 29 | 8 | | 8 | 100 | | 100 |
| 30 | | | | | | |
| 31 | | | | | | |
| totaal | 173 | 2 | 175 | 1648 | 21 | 1669 |

* Vertrek richting Duitsland

tabel 4b. Vliegbewegingen en klachten per dag in mei 2011

| Mei | bewegingen | | | klachten | | |
|---------------|------------|-------------------|---------------|----------|-------------------|---------------|
| | dag | nacht/ weekend | totaal | dag | nacht/ weekend | Totaal |
| 1 | | | | | | |
| 2 | 5 | | 5 | 33 | | 33 |
| 3 | 10 | | 10 | 82 | | 82 |
| 4 | 5 | | 5 | 28 | | 28 |
| 5 | 7 | | 7 | 50 | | 50 |
| 6 | 6 | | 6 | 52 | | 52 |
| 7 | | | | | | |
| 8 | | | | | | |
| 9 | 5 | | 5 | 45 | | 45 |
| 10 | 6 | | 6 | 69 | | 69 |
| 11 | 7 | | 7 | 69 | | 69 |
| 12 | 7 | | 7 | 34 | | 34 |
| 13 | 6 | | 6 | 58 | | 58 |
| 14 | | | | | | |
| 15 | | | | | | |
| 16 | 7 | | 7 | 85 | | 85 |
| 17 | 9 | | 9 | 65 | | 65 |
| 18 | 35 | | 35 | 517 | | 517 |
| 19 | 6 | | 6 | 50 | | 50 |
| 20 | 7 | | 7 | 58 | | 58 |
| 21 | | | | | | |
| 22 | | | | | | |
| 23 | 11 | | 11 | 77 | | 77 |
| 24 | 5 | | 5 | 32 | | 32 |
| 25 | 6 | | 6 | 29 | | 29 |
| 26 | 6 | 1 | 7 | 38 | 10 | 48 |
| 27 | 5 | | 5 | 41 | | 41 |
| 28 | | 1 | 1 | | 7 | 7 |
| 29 | | | | | | |
| 30 | 10 | | 10 | 69 | | 69 |
| 31 | 7 | | 7 | 48 | | 48 |
| totaal | 178 | 2 | 180 | 1629 | 17 | 1646 |

tabel 4c. Vliegbewegingen en klachten per dag in juni 2011

| Juni | bewegingen | | | klachten | | |
|--------|------------|-------------------|------------|----------|-------------------|-------------|
| | dag | nacht/ weekend | totaal | dag | nacht/ weekend | Totaal |
| 1 | 13 | | 13 | 59 | | 59 |
| 2 | | | | | | |
| 3 | | | | | | |
| 4 | | | | | | |
| 5 | | | | | | |
| 6 | 4 | | 4 | 40 | | 40 |
| 7 | 13 | | 13 | 154 | | 154 |
| 8 | 7 | | 7 | 43 | | 43 |
| 9 | 10 | | 10 | 90 | | 90 |
| 10 | 8 | | 8 | 67 | | 67 |
| 11 | | | | | | |
| 12 | | | | | | |
| 13 | | | | | | |
| 14 | 8 | 1 | 9 | 85 | 16 | 101 |
| 15 | 4 | | 4 | 39 | | 39 |
| 16 | 8 | | 8 | 82 | | 82 |
| 17 | 17 | | 17 | 185 | | 185 |
| 18 | | | | | | |
| 19 | | | | | | |
| 20 | 11 | | 11 | 101 | | 101 |
| 21 | 7 | | 7 | 69 | | 69 |
| 22 | 2 | | 2 | 22 | | 22 |
| 23 | 0 | | 0 | 0 | | 0 |
| 24 | | 1 | 1 | | 7 | 7 |
| 25 | | | | | | |
| 26 | | | | | | |
| 27 | 6 | | 6 | 29 | | 29 |
| 28 | 5 | | 5 | 17 | | 17 |
| 29 | 1 | | 1 | 1 | | 1 |
| 30 | 12 | | 12 | 74 | | 74 |
| 31 | | | | | | |
| Totaal | 136 | 2 | 138 | 1157 | 23 | 1180 |

* Vertrek richting Duitsland