

MLM 12-041
WKH 12-010

MILIEUCOMMISSIE LUCHTHAVEN MAASTRICHT

Secretariaat: Postbus 5700 - 6202 MA Maastricht

KLACHTENOVERZICHT

3^e KWARTAAL 2012

December 2012

Uitgegeven door **de Stichting Klachtentelefoon Luchtverkeer Zuid-Limburg** onder verantwoordelijkheid van de Milieucommissie Luchthaven Maastricht

INHOUDSOPGAVE

Inleiding	blz. 2
1. Klachtenrapport 3 ^e kwartaal 2012	blz. 3
2. Aandachtspunten en/ of aanbevelingen	blz. 5
3. Tabellen klachten	blz. 6
4. Trends	blz. 9
Bijlage:	
- Algemeen	blz. 10
- Overige vluchten: vliegbewegingen en klachten	blz. 12
- Lesvluchten: vliegbewegingen en klachten	blz. 14
- Nachtvluchten: vliegbewegingen en klachten	blz. 15
- SID-afwijkingen	blz. 16
- Procedure klachtenbehandeling	blz. 18
- Overzicht klachten per gemeente	blz. 19
- Begrippenlijst	blz. 20
- Samenstelling werkgroep	blz. 22

INLEIDING

Dit rapport is opgesteld om de Milieucommissie Luchthaven Maastricht te informeren over klachten betreffende vliegverkeer MAA, die bij de Stichting Klachtentelefoon Luchtverkeer Zuid-Limburg zijn ingediend in het 3^e kwartaal 2012. Gegevens over klachten en klagers zijn in tabellen verwerkt en vergeleken met gegevens over dezelfde periode in het voorgaande jaar.

Het rapport wordt besproken in de Werkgroep Klachten en Hinderbeleid van de Commissie. Op basis van het rapport signaleert de Werkgroep aandachtspunten voor nader onderzoek. Dit kan resulteren in beleidsaanbevelingen ter voorkoming van vermijdbare hinder.

In dit rapport zijn alleen de klachten over vliegverkeer van MAA opgenomen en niet van vliegverkeer van de AWACS-basis en/of van overvliegers.

Klachtenrapport 3^e kwartaal 2012

Onderzoek toont aan dat het totale aantal klachten over MAA vliegverkeer in het 3^e kwartaal 2012 toeneemt ten opzichte van het aantal in het 3^e kwartaal 2011 van 1304 naar 1382 (6%). Het aantal klagers neemt af van 116 naar 81 (30%). Een stijging van de klachten is te zien in de categorieën les- en nachtvluchten en een geringe daling van de klachten in de categorie “overige” dagvluchten. Van de 1382 klachten in het 3^e kwartaal 2012 zijn er 1047 (76%) ingediend door 4 personen. Deze klachten betreffen voornamelijk klachten over “overige dagvluchten”. Zie tabel 1c.

Het totale aantal bewegingen van “overige” dagvluchten neemt af van 2760 in '11 naar 2491 in '12 (10%). Het totale aantal klachten daalt gering van 1238 in '11 naar 1224 in '12 (1%). De bewegingen met zware toestellen, die in hoge mate verantwoordelijk zijn voor de klachten, nemen af van 1569 bewegingen in '11 en 1423 in '12 (9%). Klachten over bewegingen met zware toestellen dalen licht van 1080 naar 1070, zie tabel 6d. Klagers over “overige” dagvluchten nemen sterk af van 105 naar 53 (50%), zie tabel 5. Een afname van klagers en klachten is te vinden in de categorie 0-20 en 20-50 klachten per klager per kwartaal. Een sterke stijging van klachten is te zien in de categorieën 50 of meer klachten per klager per kwartaal, terwijl het aantal klagers hetzelfde blijft.

In het 3^e kwartaal 2012 zijn er 112 klachten over lesvluchten (zowel BKL als Ke lesvluchten) door 18 personen ingediend. Van de 112 klachten gaan er 3 over circuitlesbewegingen met toestellen < 6 ton, over lokale lesvluchten met toestellen < 6 ton zijn 109 klachten ingediend, zie tabel 8. In het 3^e kwartaal 2011 zijn er in totaal 44 klachten over lesvluchten door 18 personen ingediend, dit betekent een toename van de klachten met 155%, terwijl het aantal klagers gelijk blijft. In het 3^e kwartaal 2012 komen de klachten voornamelijk uit de gemeenten Roerdalen en Meerssen. In het 3^e kwartaal 2011 zijn de klachten over lesvluchten met name afkomstig uit de gemeente Echt-Susteren. Zie tabel 1a en 1b en bijlage ‘Overzicht klachten per gemeente met onderverdeling naar woonplaatsen, -kernen en -wijken’. Het aantal lesbewegingen neemt met 17% toe van 3267 in '11 naar 3837 in '12.

Naast de toename van klachten over lesvluchten zien we ook een toename van de klachten over nachtvluchten. In het 3^e kwartaal 2012 hebben 9 bewegingen plaatsgevonden in de periode 23:00 tot 24:00 uur waarvoor een extensie is verleend. Over deze bewegingen zijn door 30 personen 46 klachten ingediend. In 2011 zijn 5 nachtbewegingen geweest, waarover door 13 personen 22 klachten zijn ingediend.

Met behulp van Fanomos constateren we dat het aantal SID afwijkingen in het 3^e kwartaal 2012, gestegen is ten opzichte van het aantal van dezelfde periode in 2011, namelijk 36 in '11 en 40 in '12. Van deze 40 afwijkingen zijn er 30 in opdracht of met toestemming van de LVNL van de SID afgeweken. In 22 gevallen is deze instructie gegeven om zwaar weer te omzeilen. In het 3^e kwartaal 2011 waren 19 van de 36 afwijkingen in opdracht van de LVNL. De Inspectie Leefomgeving en Transport (ILT)/ Domein Luchtvaart is belast met het onderzoek naar en interpretatie van SID-afwijkingen, dit is geen taak voor de SKLZL. In het Handhavingsvoorschrift MAA wordt de mogelijkheid genoemd om vluchten, door Fanomos als SID-afwijking aangemerkt en waarover bij de SKLZL klachten zijn ingediend, door de ILT te laten onderzoeken. Zoals afgesproken in de vergadering van de Werkgroep op 14 september 2009 stuurt het klachtenbureau SKLZL voortaan alle SID-afwijkingen **zonder** opdracht of toestemming van de LVNL, de zgn. trackoffenders, voor onderzoek door naar de ILT.

In het 3^e kwartaal 2012 zijn 9 trackoffenders, voor nader onderzoek aan de ILT aangeboden. In het 3^e kwartaal 2011 zijn dat 8 trackoffenders geweest. Zie tabellen 10 en 11.

Bij beschouwing van het klachtenpatroon over de afgelopen jaren blijken de klachten en klagers over MAA vliegverkeer, na een aanzienlijke toename medio 2004 als gevolg van de Aanwijzingsprocedure met daarin voorgenomen routewijziging, te stabiliseren in 2006 om vervolgens sterk af te nemen in 2007. De daling van de klachten en klagers zet geleidelijk door in 2008. 2009 laat een verdere afname van klachten zien, terwijl de klagers stabiliseren op het niveau van 2008. In 2010 stabiliseren de klachten op het niveau van 2009, de klagers nemen daarentegen toe tot het niveau van 2007. In 2011 zien we een afname van de klachten en de klagers ten opzichte 2010. In het 1^e en 2^e kwartaal 2012 stabiliseren de klagers op het niveau van het 4^e kwartaal 2011, de klachten nemen licht toe. In het 3^e kwartaal 2012

constateren we een toename van klagers en klachten. Zie de grafische weergave van trends op bladzijde 9.

Aandachtspunten en/ of aanbevelingen

De Milieucommissie Luchthaven Maastricht en haar Werkgroep Klachten – en Hinderbeleid hebben als doelstelling de hinder als gevolg van vliegverkeer van Maastricht Aachen Airport zoveel mogelijk te beperken en te verminderen. Zij zoeken daarbij naar instrumenten om te sturen op vermijdbare hinder.

Aandachtspunten:

**

Tabellen klachten.

tabel 1a. Aantal klachten per klager in het 3^e kwartaal 2012 onderverdeeld in verschillende categorieën

aantal klachten per klager in het 3 ^e kwartaal 2012	aantal klagers per gemeente	klachten overige vl. tussen 06:00-07:00	Klachten overige vl.tussen 07:00-23:00	klachten lesvluchten tussen 07:00-23:00	klachten nachtvl. tussen 23:00-06:00	klachten totaal	
	totaal:	81	13	1211	112	46	1382
	Ambt Montfort	1	0	3	0	0	3
	Beek	3	0	2	0	1	3
	Brunssum	7	5	11	0	1	17
	Echt-Susteren	2	0	0	9	0	9
	Eijsden-Margraten	4	2	2	0	4	8
	Gulpen-Wittem	9	1	110	8	3	122
	Heerlen	2	0	4	4	0	8
	Maastricht	11	2	69	4	8	83
	Meerssen	22	2	226	12	20	260
	Nuth	1	0	0	3	0	3
	Onderbanken	4	1	12	0	0	13
	Roerdalen	3	0	2	62	0	64
	Schinnen	6	0	14	1	1	16
	Sittard-Geleen	1	0	2	2	0	4
	Valkenburg a/d Geul	5	0	754	7	8	769

tabel 1b. Aantal klachten per klager in het 3^e kwartaal 2011 onderverdeeld in verschillende categorieën

aantal klachten per klager in het 3 ^e kwartaal 2011	aantal klagers per gemeente	klachten overige vl. tussen 06:00-07:00	Klachten overige vl.tussen 07:00-23:00	klachten lesvluchten tussen 07:00-23:00	klachten nachtvl. tussen 23:00-06:00	klachten totaal	
	totaal:	116	18	1220	44	22	1304
	Ambt Montfort	2	0	2	1	0	3
	Beek	4	0	4	5	0	9
	Brunssum	7	3	17	1	0	21
	Echt-Susteren	3	0	1	16	0	17
	Eijsden-Margraten	8	2	14	0	5	21
	Gulpen-Wittem	10	2	166	3	1	172
	Heerlen	4	0	8	2	0	10
	Maastricht	13	3	25	4	2	34
	Meerssen	34	1	245	5	12	263
	Nuth	1	0	1	0	0	1
	Onderbanken	8	4	29	1	0	34
	Roerdalen	1	1	1	0	0	2
	Schinnen	8	2	44	1	0	47
	Sittard-Geleen	2	0	14	0	0	14
	Valkenburg a/d Geul	11	0	649	5	2	656

tabel 1c. Aantal klachten per klager in het 3^e kwartaal 2012 onderverdeeld in verschillende categorieën

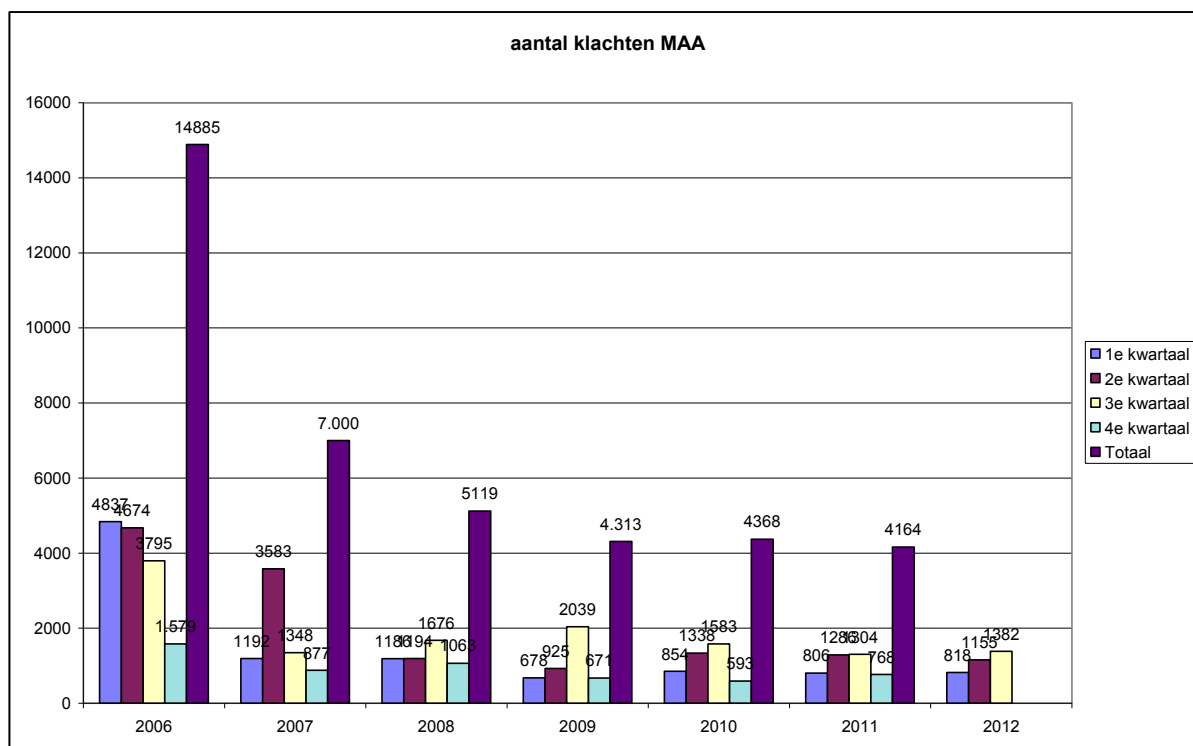
aantal klachten per klager in het 3 ^e kwartaal 2012	aantal klagers per gemeente	klachten overige vl. tussen 06:00-07:00	Klachten overige vl.tussen 07:00-23:00	klachten lesvluchten tussen 07:00-23:00	klachten nachtvl. tussen 23:00-06:00	klachten totaal	
0-20	totaal:	73	11	121	44	33	209
	Ambt Montfort	1	0	3	0	0	3
	Beek	3	0	2	0	1	3
	Brunssum	7	5	11	0	1	17
	Echt- Susteren	2	0	0	9	0	9
	Eijsden -Margraten	4	2	2	0	4	8
	Gulpen-Wittem	7	0	16	3	2	21
	Heerlen	2	0	4	4	0	8
	Maastricht	10	1	22	4	7	34
	Meerssen	21	2	15	11	15	43
	Nuth	1	0	0	3	0	3
	Onderbanken	4	1	12	0	0	13
	Roerdalen	1	0	1	7	0	8
	Schinnen	6	0	14	1	1	16
	Sittard-Geleen	1	0	2	2	0	4
	Valkenburg a/d Geul	3	0	17	0	2	19
20-50	totaal:	4	1	64	60	1	126
	Gulpen-Wittem	1	0	16	5	0	21
	Maastricht	1	1	47	0	1	49
	Roerdalen	2	0	1	55	0	56
50 of meer	totaal:	4	1	1026	8	12	1047
	Gulpen-Wittem	1	1	78	0	1	80
	Meerssen	1	0	211	1	5	217
	Valkenburg a/d Geul	2	0	737	7	6	750
Totaal		81	13	1211	112	46	1382

tabel 1d. **Aantal klachten per klager in het 3^e kwartaal 2011 onderverdeeld in verschillende categorieën.**

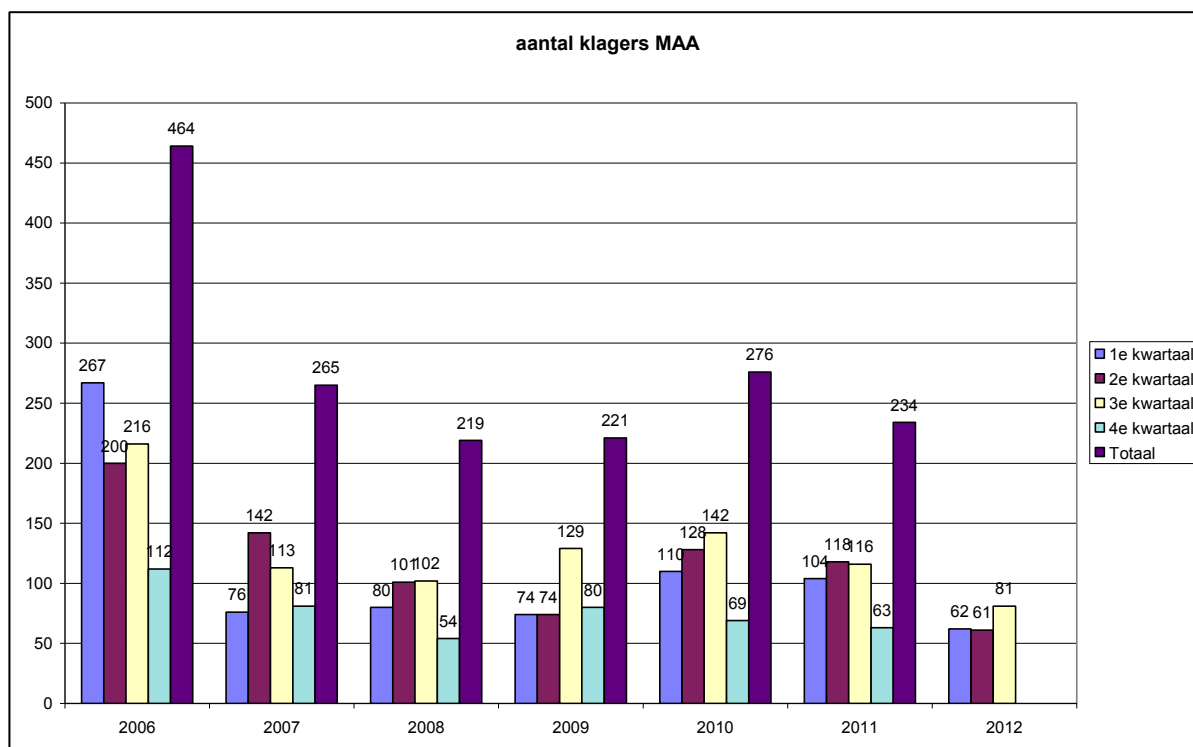
aantal klachten per klager in het 3 ^e kwartaal 2011	aantal klagers per gemeente	klachten overige vl. tussen 06:00-07:00	Klachten overige vl.tussen 07:00-23:00	klachten lesvluchten tussen 07:00-23:00	klachten nachtvl. tussen 23:00-06:00	klachten totaal	
0-20	totaal:	109	17	276	38	13	344
	Ambt Montfort	2	0	2	1	0	3
	Beek	4	0	4	5	0	9
	Brunssum	7	3	17	1	0	21
	Echt-Susteren	3	0	1	16	0	17
	Eijsden-Margraten	8	2	14	0	5	21
	Gulpen-Wittem	8	1	48	2	0	51
	Heerlen	4	0	8	2	0	10
	Maastricht	13	3	25	4	2	34
	Meerssen	32	1	58	5	5	69
	Nuth	1	0	1	0	0	1
	Onderbanken	8	4	29	1	0	34
	Roerdalen	1	1	1	0	0	2
	Schinnen	8	2	44	1	0	47
	Sittard-Geleen	2	0	14	0	0	14
	Valkenburg a/d Geul	8	0	10	0	1	11
20-50	totaal:	3	1	92	0	3	96
	Gulpen-Wittem	1	1	37	0	0	38
	Meerssen	1	0	32	0	3	35
	Valkenburg a/d Geul	1	0	23	0	0	23
50 of meer	totaal:	4	0	852	6	6	864
	Gulpen-Wittem	1	0	81	1	1	83
	Meerssen	1	0	155	0	4	159
	Valkenburg a/d Geul	2	0	616	5	1	622
Totaal		116	18	1220	44	22	1304

Trends.

Grafiek 2. Visualisering klachten per kwartaal over de periode 1^e kwartaal 2006 t/m 3^e kwartaal 2012.



Grafiek 3. Visualisering klagers per kwartaal over de periode vanaf 1^e kwartaal 2006 t/m 3^e kwartaal 2012.



BIJLAGE

Algemeen.

tabel 2. Aantal vliegbewegingen “overige” dagvluchten, lesvluchten en nachtvluchten in het 3^e kwartaal.

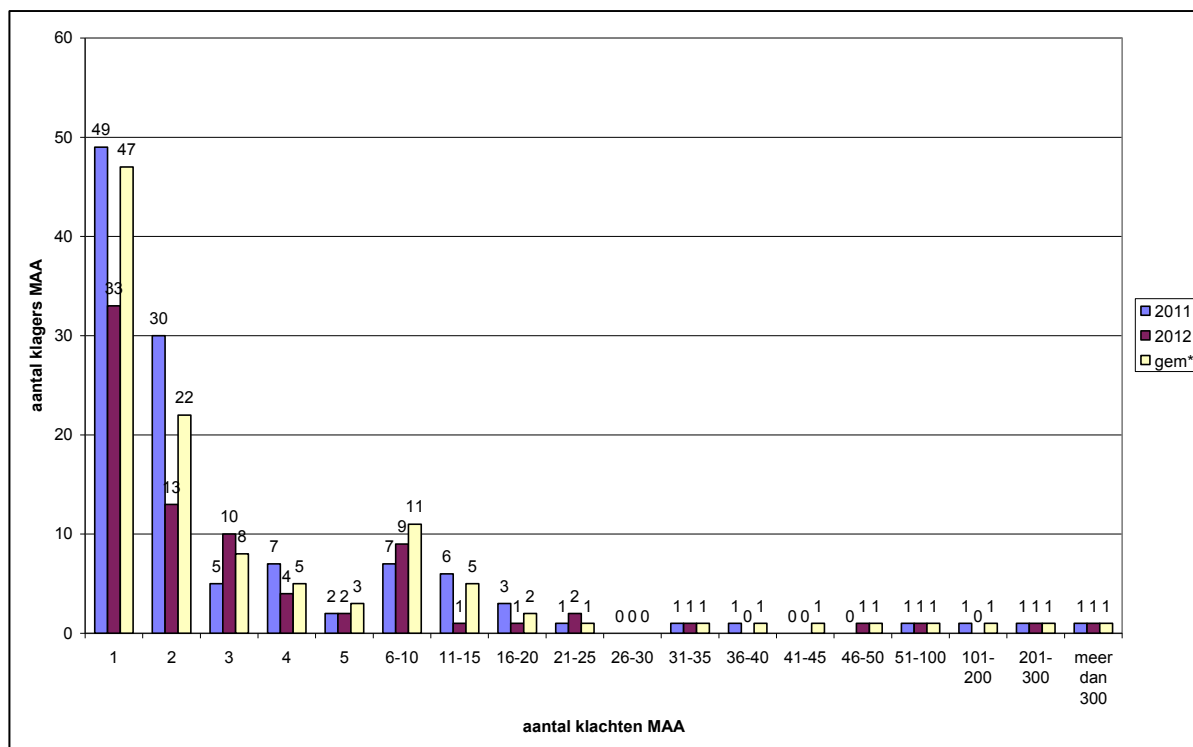
	Overige dagvluchten 06:00-23:00 uur		Lesvluchten 07:00-23:00 uur		Nachtvluchten 23:-06:00 uur	
	2011	2012	2011	2012	2011	2012
Juli	852	645	1033	1175	1	4
Augustus	884	959	1054	1661	2	1
September	1024	887	1180	1001	2	4
Totaal	2760	2491	3267	3837	5	9

tabel 3. Aantal klachten en klagers in het 3^e kwartaal.

	Aantal klachten MAA			Aantal klagers MAA		
	2011	2012	%	2011	2012	%
Juli	371	500	+35	38	48	+26
Augustus	471	518	+10	69	36	-48
September	462	364	-21	53	33	-38
Totaal	1304	1382	+6	116	81	-30

In deze tabel wordt het aantal klachten over overlast als gevolg van vliegverkeer van of naar MAA in deze regio weergegeven. In de laatste kolom is het aantal klagers over MAA in het 3^e kwartaal weergegeven. Hierbij dient vermeld te worden dat iedere klager voor zowel de maand als voor het kwartaal slechts 1x geteld wordt. Het is daarom niet mogelijk het aantal klagers voor het totaalcijfer bij elkaar op te tellen. Uit de gegevens van tabel 3 blijkt dat het aantal klagers over vliegverkeer van of naar MAA in het 3^e kwartaal 2012 met 35 afneemt (30%) ten opzichte van dezelfde periode in 2011. Het aantal klachten neemt toe met 78 (6%).

Grafiek 1. Visualisering van het klachtenpatroon in het 3^e kwartaal.
gem* = de gemiddelde waarde in het 3^e kwartaal over de afgelopen 5 jaar.



Vaak wordt naast geluidsoverlast ook laagvliegen, routeafwijking, trilling of proefdraaien als bron van overlast genoemd (zie tabel 4). Door de toename van het digitaal indienen van klachten worden vaker meerdere oorzaken tegelijk aangegeven. Opgemerkt dient te worden dat wanneer er gesproken wordt over 'laagvliegen' dit niet zeggen wil dat het toestel ook daadwerkelijk laag gevlogen heeft, het gaat hier om overlast zoals deze door de klager wordt ervaren. Hetzelfde geldt wanneer er gesproken wordt van 'afwijkende route' bij vertrek. Hoewel een toestel kan afwijken van de route die de klager gewend is, wil dit niet zeggen dat het toestel ook buiten het tolerantie gebied gevlogen heeft. Zie § SID-afwijkingen. Onder 'overige oorzaak' vallen specifieke oorzaken c.q. opmerkingen van klagers, die niet in een van de categorieën in tabel 4. onder te brengen zijn. In het 3^e kwartaal 2012 zijn dit de volgende opmerkingen of oorzaken: Zwarte uitstoot van een AN12 is erg milieu-onvriendelijk; klachten over geluidsoverlast zijn ook namens 1000 campinggasten; veel overlast van instrumentlesvluchten in het weekend; inwoner uit de wijk Amby (Maastricht) is het constant rondjes vliegen met een 2 motorig propellortoestel spuugzat.

Tabel 4. Overzicht oorzaak klachten volgens de klager

Overzicht oorzaak klachten	2011	2012
Totaal aantal klachten*	1304	1382
Geluid	1294	1382
Laagvliegen	143	112
Uitstoot	31	18
Stank	10	2
Afwijkende route	151	106
Trillingen	46	18
Angst	19	8
Warmdraaien	1	0
Proefdraaien	21	0
Grondlawaaai	0	3
Trackoffender	4	1
Overig	8	5

*) Een klacht kan meerdere oorzaken hebben

Overige vluchten: vliegbewegingen en klachten

Tabel 5. Aantal klachten in relatie tot aantal vliegbewegingen van overige vluchten binnen de openstellingsuren in het 3^e kwartaal.

	Aantal vliegbewegingen overige vluchten			Aantal klachten MAA			Aantal klagers MAA			
	2011	2012	%	2011	2012	%	2011	2012	%	
Juli	Totaal	852	645	-24	360	445	+24	36	27	-25
	6-7 uur				4	6				
	7-23 uur				356	439				
Augustus	Totaal	884	959	+8	455	446	-2	63	29	-54
	6-7 uur				5	5				
	7-23 uur				450	441				
September	Totaal	1024	887	-13	423	333	-21	46	20	-57
	6-7 uur				9	2				
	7-23 uur				414	331				
Kwartaal	totaal	2760	2491	-10	1238	1224	-1	105	53	-50
	6-7 uur				18	13				
	7-23 uur				1220	1211				

Tabellen 6 a,b,c en d. Aantal klachten in relatie tot aantal vliegbewegingen van bepaalde zware typen vliegtuigen binnen openstellinguren in het 3^e kwartaal. Getal tussen haakjes is het % van het totaal aantal bewegingen c.q. klachten over 'overige vluchten' van MAA, per maand/ kwartaal.

Juli	Bewegingen		klachten	
	2011	2012	2011	2012
A310 serie	86	98	60	82
A320 serie	90	39	47	20
AN12 serie	0	2	0	5
AN26 serie	0	0	0	0
B737 serie	270	302	181	260
B747 serie	71	43	44	33
totaal	517 (61%)	484 (75%)	332 (92%)	400 (90%)

tabel 6a.

Augustus	Bewegingen		Klachten	
	2011	2012	2011	2012
A310 serie	84	100	54	77
A320 serie	90	37	57	21
AN12 serie	2	2	2	2
AN26 serie	4	0	6	0
B737 serie	273	310	189	246
B747 serie	75	44	67	31
totaal	528 (60%)	493 (51%)	375 (82%)	377 (85%)

tabel 6b.

September	Bewegingen		klachten	
	2011	2012	2011	2012
A310 serie	79	95	60	65
A320 serie	104	39	35	12
AN12 serie	4	0	1	0
AN26 serie	0	0	0	0
B737 serie	265	269	213	182
B747 serie	72	43	64	34
totaal	524 (52%)	446 (50)	373 (88%)	293 (88%)

tabel 6c.

3^e kwartaal	Bewegingen		Klachten	
	2011	2012	2011	2012
A310 serie	249	293	174	224
A320 serie	284	115	139	53
AN12 serie	6	4	3	7
AN26 serie	4	0	6	0
B737 serie	808	881	583	688
B747 serie	218	130	175	98
totaal	1569 (57%)	1423 (57%)	1080 (87%)	1070 (87%)

tabel 6d.

Tabel 5. geeft de relatie weer tussen het aantal vliegbewegingen van ‘overige vluchten’ binnen de openstellingsuren en het aantal klagers en klachten over deze bewegingen. Hoewel al het vliegverkeer in beginsel tot overlast kan leiden, bepalen vliegbewegingen met zware hoofdstuk III- en propellervliegtuigen het aantal klachten in overwegende mate. Toe- of afname van deze categorieën kan nogal eens van invloed zijn op het klachtenpatroon. De invloed van bepaalde categorieën op het aantal klachten komt in tabel 6a t/m d tot uitdrukking. Getal tussen haakjes is het percentage van het totaal aantal bewegingen c.q. klachten van MAA per maand/ kwartaal.

Klachten over ‘overige dagvluchten’ hebben met name betrekking op vertrekkende zware toestellen richting zuid (baan 21):

- de LNO 2B vertrekprocedure, vertrek van baan 21 en vervolgens richting Gulpen kan voor overlast zorgen in zowel de gemeente Meerssen als in Valkenburg aan de Geul, Margraten en Gulpen-Wittem.

- de NETEX 1B vertrekprocedure, vertrek van baan 21 en vervolgens in Noordoostelijke richting (Jabeek) en de OSGOS 1B vertrekprocedure, vertrek baan 21 eveneens via Jabeek en vervolgens in Noordelijke richting kunnen overlast veroorzaken in Meerssen, Berg en Terblijt en Valkenburg aan de Geul.

Aankomsten over het Heuvelland richting Sittard, Geleen en Beek (baan 21) kunnen klachten veroorzaken uit Gulpen-Wittem en Valkenburg aan de Geul, aankomsten vanuit het zuiden (baan 03) uit Valkenburg aan de Geul, Maastricht en Meerssen.

Het totale aantal bewegingen van “overige” dagvluchten neemt af van 2760 in ‘11 naar 2491 in ‘12 (10%). Het totale aantal klachten daalt gering van 1238 in ‘11 naar 1224 in ‘12 (1%). De bewegingen met zware toestellen, die in hoge mate verantwoordelijk zijn voor de klachten, nemen af van 1569 bewegingen in ‘11 en 1423 in ‘12 (9%). Klachten over bewegingen met zware toestellen dalen licht van 1080 naar 1070, zie tabel 6d. Klagers over “overige” dagvluchten nemen sterk af van 105 naar 53 (50%), zie tabel 5. Een afname van klagers en klachten is te vinden in de categorie 0-20 en 20-50 klachten per klager per kwartaal. Een sterke stijging van klachten is te zien in de categorieën 50 of meer klachten per klager per kwartaal, terwijl het aantal klagers hetzelfde blijft.

Lesvluchten: vliegbewegingen en klachten

tabel 7. Aantal klachten in relatie tot aantal vliegbewegingen van lesvluchten in het 3^e kwartaal.

	Aantal vliegbewegingen lesvluchten			Aantal klachten lesvluchten			Aantal klagers lesvluchten		
	2011	2012	%	2011	2012	%	2011	2012	%
Juli	1033	1175	+14	6	30	+400	3	9	+200
Augustus	1054	1661	+58	13	70	+438	9	9	=
September	1180	1001	-15	25	12	-52	9	5	-44
Totaal	3267	3837	+17	44	112	+155	18	18	=

Tabel 7 geeft de relatie weer tussen het aantal vliegbewegingen van lesvluchten en het aantal klachten en klagers over deze bewegingen. Opgemerkt dient te worden dat bij het indienen van klachten over lesvluchten in tegenstelling tot klachten over nacht- en 'overige' vluchten, de klager het vaak ondoenlijk acht al de tijdstippen van overlast te vermelden. Bij deze categorie vluchten gaat het vooral om klachten over circuitvluchten: een constante bron van geluidhinder. De klager vermeldt dan de periode van overlast. Voor de klachtenbehandeling worden in dat geval twee klachten geregistreerd, nl. de vertrektijd van het lesvliegtuig behorende bij het begin en de vertrektijd van het vliegtuig behorende bij het eind van de periode van hinder. Indien de klager het aantal circuitbewegingen doorgeeft, dan worden deze (na controle met behulp van FANOMOS) als klachten geregistreerd.

Klachten over lesvluchten kunnen worden uitgesplitst naar klachten over vliegtuigen < 6 ton en > 6 ton MTOW en tevens naar soort lesbeweging namelijk circuitlesvluchten en lokale (= alle andere dan circuit) lesvluchten. Zie tabel 8.

Tabel 8. Uitsplitsing van de klachten over lesvluchten naar gewicht en soort lesbeweging in het 3^e kwartaal.

	Aantal klachten 2011	Aantal klachten 2012	%
< 6 ton MTOW	44	112	+155
> 6 ton MTOW	0	0	=
circuit vluchten	9	3	-67
lokale vluchten	35	109	+211
totaal	44	112	+155

In het 3^e kwartaal 2012 zijn er 112 klachten over lesvluchten (zowel BKL als Ke lesvluchten) door 18 personen ingediend. Van de 112 klachten gaan er 3 over circuitlesbewegingen met toestellen < 6 ton, over lokale lesvluchten met toestellen < 6 ton zijn 109 klachten ingediend, zie tabel 8. In het 3^e kwartaal 2011 zijn er in totaal 44 klachten over lesvluchten door 18 personen ingediend, dit betekent een toename van de klachten met 155%, terwijl het aantal klagers gelijk blijft. In het 3^e kwartaal 2012 komen de klachten voornamelijk uit de gemeenten Roerdalen en Meerssen. In het 3^e kwartaal 2011 zijn de klachten over lesvluchten met name afkomstig uit de gemeente Echt-Susteren. Zie tabel 1a en 1b en bijlage 'Overzicht klachten per gemeente met onderverdeling naar woonplaatsen, -kernen en -wijken'. Het aantal lesbewegingen neemt met 17% toe van 3267 in '11 naar 3837 in '12.

Nachtvluchten: vliegbewegingen en klachten

Tabel 9. Aantal klachten in relatie tot aantal vliegbewegingen buiten de openstellingsuren in het 3^e kwartaal.

	Aantal vliegbewegingen nachtvluchten			Aantal klachten nachtvluchten			Aantal klagers nachtvluchten		
	2011	2012	%	2011	2012	%	2011	2012	%
Juli totaal	1	4		5	25		5	20	
start	1	3		5	23				
landing	0	1		0	2				
Augustus totaal	2	1		3	2		3	2	
start	2	1		3	2				
landing	0	0		0	0				
September totaal	2	4		14	19		10	16	
start	2	3		14	16				
landing	0	1		0	3				
Kwartaal Totaal	5	9	+80	22	46	+109	13	30	+131
start	5	7		22	41				
landing	0	2		0	5				

In tabel 9. wordt het aantal vliegbewegingen buiten openstellingsuren van of naar MAA weergegeven en tevens het aantal klagers en klachten over deze bewegingen.

De openstellingsuren van MAA zijn van 06:00 uur tot 23:00 uur. Voor luchtvaartuigen van luchtvaartmaatschappijen die geregelde vluchten uitvoeren en die volgens schema eerder dan 23:00 uur plaatselijke tijd hadden moeten arriveren kan, voor zover sprake is van onverwachte vertragende omstandigheden die op het moment van vertrek redelijkerwijs niet voorzien hadden kunnen worden, een extensie verleend worden tot 24:00 uur, voor starts voor zover sprake is van een technische storing van het luchtvaartuig danwel van de luchtvaarttechnische gronduitrusting of extreme meteorologische omstandigheden. De luchthaven is te allen tijde open voor luchtvaartuigen die in nood verkeren of ten behoeve van reddingsacties of hulpverlening worden ingezet.

Vergelijken we het aantal vliegbewegingen van MAA buiten de openstellingsuren in het 3^e kwartaal 2012 met dat van dezelfde periode in 2011 dan zien we dat in 2012 9 nacht-bewegingen hebben plaatsgevonden, waarover 46 klachten door 30 personen zijn ingediend en in 2011 5 nacht-bewegingen hebben plaatsgevonden, waarover 22 klachten door 13 personen zijn ingediend.

SID-afwijkingen

Gebleken is dat het begrip “trackoffender” tot enige onduidelijkheid leidt. Hierover is overleg geweest tussen ILT, LVNL en de Werkgroep. Naar aanleiding hiervan heeft de Werkgroep besloten voortaan te spreken van “SID afwijkingen” (afwijkingen van de standaard vertrekroute) in opdracht van of met toestemming van de LVNL en SID-afwijkingen zonder opdracht of toestemming van de LVNL. Alleen deze laatste categorie wordt voortaan als trackoffender aangeduid. Vanaf het 3^e kwartaal 2009 is deze wijziging integraal in het kwartaalrapport doorgevoerd. Met ingang van 1 oktober 2009 stuurt het klachtenbureau SKLZL alle trackoffenders voor onderzoek door naar Inspectie Leefomgeving en Transport (ILT).

Tabel 10: Aantal door FANOMOS als SID-afwijking aangemerkte bewegingen in het 3^e kwartaal 2012

3 ^e kwartaal 2012		Totaal aantal SID-afwijkingen	waarvan in opdracht / met toestemming van LVNL	waarvan administratieve fout	waarvan trackoffender
Juli	totaal	19	15	0	4
	jet	18	14	0	4
	prop	1	1	0	0
Augustus	totaal	10	5	0	5
	jet	8	5	0	3
	prop	2	0	0	2
September	totaal	11	10	1	0
	jet	10	10	0	0
	prop	1	0	1	0
kwartaal	Totaal	40	30	1	9
	jet	36	29	0	7
	prop	4	1	1	2

Tabel 10: Aantal door FANOMOS als SID-afwijking aangemerkte bewegingen in het 3^e kwartaal 2011

3 ^e kwartaal 2011		Totaal aantal SID-afwijkingen	waarvan in opdracht / met toestemming van LVNL	waarvan administratieve fout	waarvan trackoffender
Juli	totaal	15	11	0	4
	jet	11	9	0	2
	prop	4	2	0	2
Augustus	totaal	8	5	2	1
	jet	8	5	2	1
	prop	0	0	0	0
September	totaal	6	2	1	3
	jet	4	1	1	2
	prop	2	1	0	1
kwartaal	Totaal	29	18	3	8
	jet	23	15	3	5
	prop	6	3	0	3

De SID-afwijkingen zijn in FANOMOS voor de prop's geselecteerd op toestellen > 6 ton, IFR, niet zijnde cat. 004, 010, 012, 014; voor jet's op toestellen in alle gewichtsklassen. Onder een administratieve fout wordt verstaan een SID die op basis van FANOMOS-criteria (gebaseerd op vlieghoogte nl. 6000 feet) wel als afwijking wordt aangemerkt, maar dat volgens LVNL-criteria (gebaseerd op luchtdruk nl. FL 60) niet is of een radarreflectie of een foutieve FANOMOS weergave door bijvoorbeeld wijziging vliegplan.

Op basis van artikel 10 van het Luchtverkeersreglement is voor het IFR-verkeer een aantal standaard instrument vertrek procedures (SID's) vastgesteld voor het luchtvaartterrein Maastricht. Deze procedures worden beschreven in de Aeronautical Information Publication (AIP). In de AIP zijn kaarten opgenomen waarop de routes van deze procedures zijn weergegeven. Deze uitvliegroutes zijn theoretische lijnen, in de praktijk zal een zekere spreiding plaatsvinden. Zoals echter gesteld in artikel 17, eerste lid, van het Aanwijzingsbesluit dient de spreiding binnen een bepaalde marge plaats te vinden, het zgn. tolerantiegebied. Opgemerkt dient te worden dat overschrijding van het tolerantiegebied mogelijk is op last van de Luchtverkeersbeveiliging zoals gesteld in artikel 17, tweede lid, van het Aanwijzingsbesluit.

De Luchtverkeersleiding Nederland (LVNL) past middels aangescherpte interne regelgeving de SID's op MAA strakker toe. Dit betekent dat binnen de 35 Ke zone geen afwijkende instructie voor startend verkeer gegeven zal worden (uitgezonderd om veiligheidsredenen). Straalvliegtuigen mogen pas boven FL 60 van deze route afwijken, voor zwaardere propellervliegtuigen geldt een hoogte van 3500 ft MSL. Lichte propellervliegtuigen (< 6 ton kunnen op geringere hoogte een afwijkende instructie krijgen, echter pas buiten de 35Ke geluidzone). Het aangescherpte milieubeleid (inzake afwijkende instructies SID's) van de LVNL wordt gehandhaafd totdat in overleg tussen het ministerie van Verkeer en Waterstaat en LVNL een definitief besluit is genomen over een uniforme regelgeving voor gecontroleerde burgerluchthavens in Nederland.

Met behulp van Fanomos constateren we dat het aantal SID afwijkingen in het 3^e kwartaal 2012, gestegen is ten opzichte van het aantal van dezelfde periode in 2011, namelijk 36 in '11 en 40 in '12. Van deze 40 afwijkingen zijn er 30 in opdracht of met toestemming van de LVNL van de SID afgeweken. In 22 gevallen is deze instructie gegeven om zwaar weer te omzeilen. In het 3^e kwartaal 2011 waren 19 van de 36 afwijkingen in opdracht van de LVNL. De Inspectie Leefomgeving en Transport (ILT)/ Domein Luchtvaart is belast met het onderzoek naar en interpretatie van SID-afwijkingen, dit is geen taak voor de SKLZL. In het Handhavingsvoorschrift MAA wordt de mogelijkheid genoemd om vluchten, door Fanomos als SID-afwijking aangemerkt en waarover bij de SKLZL klachten zijn ingediend, door de ILT te laten onderzoeken. Zoals afgesproken in de vergadering van de Werkgroep op 14 september 2009 stuurt het klachtenbureau SKLZL voortaan alle SID-afwijkingen **zonder** opdracht of toestemming van de LVNL, de zgn. trackoffenders, voor onderzoek door naar de ILT.

In het 3^e kwartaal 2012 zijn 9 trackoffenders, voor nader onderzoek aan de ILT aangeboden. In het 3^e kwartaal 2011 zijn dat 8 trackoffenders geweest. Zie tabellen 10 en 11.

Procedure klachtenbehandeling

De wijze van klachtbehandeling is neergelegd in een door de Milieucommissie Luchthaven Maastricht vastgestelde klachtenregeling. Klachten kunnen bij het klachtenbureau telefonisch (043-365 20 20) of digitaal (www.kicl.nl) worden ingediend.

****Schriftelijke reacties met klachten en vragen van omwonenden van de luchthaven worden ingediend bij de Milieucommissie. De afzender wordt een ontvangstbevestiging gestuurd. Vervolgens worden de schriftelijke reacties behandeld in de eerstvolgende vergadering van de Werkgroep Klachten en Hinderbeleid (WKH) van de Milieucommissie. Reacties met vragen of een bepaalde problematiek worden kort na de vergadering van de Werkgroep Klachten en Hinderbeleid beantwoord. Schriftelijke klachten zijn niet in de tabellen en grafieken opgenomen. Volgens de door de Milieucommissie Luchthaven Maastricht vastgestelde klachtenregeling dienen schriftelijke klachten binnen 3 maanden na ontvangst van de brief te zijn afgehandeld.**

In het 3^e kwartaal van 2012 heeft de Milieucommissie Luchthaven Maastricht geen schriftelijke reacties ontvangen.

Bijlage: Overzicht klachten per gemeente met onderverdeling

naar woonplaatsen, -kernen en -wijken: kernen 3e kwartaal 2012.pdf

Begrippenlijst

S.K.L.Z.L.:	Stichting Klachtentelefoon Luchtverkeer Zuid-Limburg. Een onafhankelijke stichting, die ten behoeve van de Milieucommissie Luchthaven Maastricht, de Commissie AWACS Limburg en de Luchtverkeerscommissie Niederrhein zorg draagt voor de registratie, analyse en behandeling van milieuklachten over vliegverkeer in de regio, tevens voor het beantwoorden van vragen en het verstrekken van informatie. Te bereiken onder tel. nr. 043-365 20 20 of via <u>www.kicl.nl</u> .
Klacht:	een door een klager bij het klachtenbureau gemelde ervaring van hinder of overlast veroorzaakt door vliegverkeer.
Klager: (klaagadres):	een adres van waaruit minstens een klacht is geuit, met de restrictie dat meerdere klachten van verschillende personen op een huisadres tot één en dezelfde klager (klaagadres) worden gerekend.
Extensie:	toestemming gegeven door de havenmeester om buiten de openstellingsuren van de luchthaven op te stijgen of te landen.
Nachtvluchten:	vluchten van of naar MAA tussen 23.00 uur en 06.00 uur, waarvoor een extensie verleend is.
Overige (dag)vluchten:	Dagvluchten tussen 06:00 en 23:00 uur, niet zijnde lesvluchten.
Vlucht:	een vlucht bestaat uit 2 vliegtuigbewegingen: een start en een landing.
Vliegtuig- beweging:	een start of een landing van een vliegtuig.
Lesvlucht:	Oefenvlucht voor het verkrijgen dan wel behouden van vliegvaardigheid. Er wordt onderscheid gemaakt tussen een circuitlesvlucht en een lokale lesvlucht. Circuitlesvluchten vinden plaats in het circuitgebied, lokale lesvluchten buiten het circuitgebied.
A.T.C.- vertraging:	Air Traffic Control / Luchtverkeersbeveiliging Vertraging ontstaan door verkeersleidingstechnische oorzaken. Dit kan leiden tot een vertraging van het vliegschema.
Hoofdstuk III vliegtuigen:	Vliegtuiggeneratie met stillere straalmotoren. (o.a. B737-300/400/500, B747-300/400, B757, B767, B777, MD11, MD80-serie, alle types Airbus, FK 100/70, DC8/ 70-serie)

Nieuwe ICAO Voor o.a.:
aanduiding: **B703**: voorheen B707-300;
B722: voorheen B727-200;
B732, B733, B734, B735, B737, B738: voorheen B737-200/300/
400/500/700/800;
B742, B743, B744: voorheen B747-200/300/400;
DC86, DC87: voorheen DC8/ 60/70 serie.

MTOW: Maximum Take Off Weight

FANOMOS: Flight track and Aircraft Noise Monitoring System

IFR: Instrument Flight Rules. Regels voor verkeer dat op instrumenten vliegt.

SID: Standard Instrument Departure. Dit is de standaard vertrekprocedure voor IFR- verkeer.

AIP: Aeronautical Information Publication d.i. de luchtvaartgids.

IVW: Inspectie Verkeer en Waterstaat.

ILT/Domein Luchtvaart:

Domein Luchtvaart. Deze dienst, een onderdeel van de Inspectie Leefomgeving van het Ministerie Infrastructuur en Milieu, is verantwoordelijk voor toezicht op geluidzone en op de naleving van de gebruiksvoorschriften.

SID-afwijking: een toestel dat de standaard-instrument -vertrekprocedure niet heeft uitgevoerd binnen het voor die procedure vastgestelde tolerantiegebied al dan niet in opdracht van de Luchtverkeersleiding.

Samenstelling van de werkgroep:

- | | | |
|----|-------------------------|--|
| 1. | De heer G. Driessen | Omwonenden Maastricht |
| 2. | Mevrouw M. Duijvestijn, | Stichting Klachtentelefoon Luchtverkeer Zuid-Limburg |
| 3. | De heer R. Jense, | Maastricht Aachen Airport |
| 4. | Mevrouw R. Lichtenberg, | Stichting Klachtentelefoon Luchtverkeer Zuid-Limburg |
| 5. | Mevrouw R. Lommelen, | Stichting Klachtentelefoon Luchtverkeer Zuid-Limburg |
| 6. | De heer J. Pas, | Milieufederatie Limburg |
| 7. | De heer S. Paul, | Luchtverkeersleiding Nederland |
| 8. | De heer P. Simons, | Provincie Limburg (voorzitter) |