

MLM 07-077  
WKH 07-015

# MILIEUCOMMISSIE LUCHTHAVEN MAASTRICHT

Secretariaat: Postbus 5700 - 6202 MA Maastricht

## KLACHTENOVERZICHT

3<sup>e</sup> KWARTAAL 2007

November 2007

Uitgegeven door **de Stichting Klachtentelefoon Luchtverkeer Zuid-Limburg** onder verantwoordelijkheid van de Milieucommissie Luchthaven Maastricht

## INHOUDSOPGAVE

	Inleiding	blz. 2
1.	Klachtenrapport 3 <sup>e</sup> kwartaal 2007	blz. 3
2.	Aandachtspunten en/ of aanbevelingen	blz. 5
3.	Tabellen klachten	blz. 6
4.	Trends	blz. 9
Bijlage:		
-	Algemeen	blz. 10
-	Overige vluchten: vliegbewegingen en klachten	blz. 12
-	Lesvluchten: vliegbewegingen en klachten	blz. 14
-	Nachtvluchten: vliegbewegingen en klachten	blz.
15		
-	Trackoffenders	blz. 16
-	Procedure klachtenbehandeling	blz. 17
-	Overzicht klachten per gemeente	blz. 18
-	Begrippenlijst	blz. 19
-	Samenstelling werkgroep	blz. 21

## **INLEIDING**

Dit rapport is opgesteld om de Milieucommissie Luchthaven Maastricht te informeren over klachten betreffende vliegverkeer MAA, die bij de Stichting Klachtentelefoon Luchtverkeer Zuid-Limburg zijn ingediend in het 3<sup>e</sup> kwartaal 2007. Gegevens over klachten en klagers zijn in tabellen verwerkt en vergeleken met gegevens over dezelfde periode in het voorgaande jaar.

Het rapport wordt besproken in de Werkgroep Klachten en Hinderbeleid van de Commissie. Op basis van het rapport signaleert de Werkgroep aandachtspunten voor nader onderzoek. Dit kan resulteren in beleidsaanbevelingen ter voorkoming van vermijdbare hinder.

In dit rapport zijn alleen de klachten over vliegverkeer van MAA opgenomen en niet van vliegverkeer van de AWACS-basis en/of van overvliegers.

## **Klachtenrapport 3<sup>e</sup> kwartaal 2007**

Onderzoek toont aan dat het aantal klachten over MAA vliegverkeer in het 3<sup>e</sup> kwartaal 2007 daalt van 3795 naar 1348 (64%) ten opzichte van dezelfde periode in 2006. Het aantal klagers neemt af van 216 naar 113 (48%). Daling van de klachten is te zien in de categorie “overige” dag- en lesvluchten.

“Overige” dagvluchten, alle vluchten in de periode 06:00 tot 23:00 uur, niet zijnde lesvluchten, nemen af van 3447 naar 3288 (5%), klagers over deze vluchten nemen af van 200 naar 89 (56%), klachten over deze vluchten dalen van 3574 naar 1218 (66%). Klachten over ‘overige vluchten’ hebben met name betrekking op vertrekkende zware toestellen richting zuid (baan 21) en zijn afkomstig uit de gemeenten Meerssen (Bunde en Meerssen), Valkenburg aan de Geul, Margraten en Gulpen-Wittem.

De LNO 2B vertrekprocedure, vertrek van baan 21 en vervolgens richting Gulpen zorgt voor overlast in zowel de gemeente Valkenburg aan de Geul (Berg en Terblijt) als in Margraten (kernen Cadier en Keer en Margraten) en Gulpen-Wittem (Epen en Wijlre).

De NETEX 1B vertrekprocedure, vertrek van baan 21 en vervolgens in Noordoostelijke richting (Jabeek) en de OSGOS 1B vertrekprocedure, vertrek baan 21 eveneens via Jabeek en vervolgens in Noordelijke richting veroorzaken met name overlast in de gemeente Valkenburg aan de Geul (de kernen Berg en Terblijt en Valkenburg). De laatste genoemde vertrekprocedure is met ingang van 7 juni 2007 gewijzigd, deze wijziging heeft niet geleid tot een verandering in het klachtenpatroon.

Over aankomsten vanuit het zuiden (baan 03) komen klachten vanuit Maastricht ( Randwyck) en Meerssen (kern Meerssen). Over aankomsten over het Heuvelland richting Sittard, Geleen en Beek (baan 21) komen met name klachten uit de gemeente Gulpen-Wittem.

Nader onderzoek toont aan dat de klagers en klachten over dagvluchten uit de gemeenten Valkenburg aan de Geul, Margraten en Gulpen-Wittem zeer sterk afnemen ten opzichte van dezelfde periode in 2006, de afname van de klagers en klachten is te vinden in de categorieën 0-20, 20-50 en 50 of meer klachten per klager per kwartaal (zie tabellen 1a t/m d). In het 3<sup>e</sup> kwartaal 2006 was er nog volop aandacht voor de gewijzigde vliegroutes en de lopende bezwaar- en beroepsprocedure tegen Aanwijzingsbesluit MAA.

In het 3<sup>e</sup> kwartaal 2007 zien we een afname van de klachten over lesvluchten van 158 naar 70. De klachten hebben alle betrekking op circuitlesvluchten; 28 over toestellen beneden de 6 ton en 42 over toestellen boven de 6 ton MTOW. Het aantal lesvluchten stijgt van 772 naar 2115 bewegingen.

Naast de afname van klachten en klagers over “overige” dagvluchten zien we ook een afname van het aantal klachten en klagers over nachtvluchten. Klachten nemen af van 63 naar 60, de klagers van 46 naar 37. Het aantal nachtbewegingen stijgt van 8 naar 11.

Bekijken we het klachtenpatroon over een langere periode dan zien we dat in 2003 2.578 klachten zijn ingediend, in 2004 3.375 , in 2005 11.006 en in 2006 14.885.

Bij beschouwing van de trend in het klachtenpatroon blijken klachten en klagers over MAA vliegverkeer na een aanzienlijk toename, met name sinds medio 2004, te stabiliseren in het 1<sup>e</sup> kwartaal 2006 en geleidelijk af te nemen in het 2<sup>e</sup> en 3<sup>e</sup> kwartaal om vervolgens sterk af te nemen in het 4<sup>e</sup> kwartaal 2006. Met het aantal klachten in het 1<sup>e</sup> kwartaal van 2007 nl. 1192 zijn de klachten vrijwel terug op het niveau van voor de sterke stijging vanaf het 3<sup>e</sup> kwartaal 2005. Het 2<sup>e</sup> kwartaal 2007 laat weer een toename zien ten opzichte van van het 1<sup>e</sup> kwartaal van 2007. Deze toename in het klachtenpatroon kan geheel worden toegeschreven aan het grote aantal klachten over lesvluchten, het aantal klachten over “overige” vluchten 1187 is nagenoeg gelijk aan dat over het 1<sup>e</sup> kwartaal 2007 1180. In het 3<sup>e</sup> kwartaal bedraagt het totaal aantal klachten 1348, het aantal over “overige” vluchten 1218. Zie de grafische weergave van trends op bladzijde 9.

## **Aandachtspunten en/ of aanbevelingen**

De Milieucommissie Luchthaven Maastricht en haar Werkgroep Klachten – en Hinderbeleid hebben als doelstelling de hinder als gevolg van vliegverkeer van Maastricht Aachen Airport zoveel mogelijk te beperken en te verminderen. Zij zoeken daarbij naar instrumenten om te sturen op vermijdbare hinder.

### **Aandachtspunten**

De Werkgroep houdt het aandachtspunt uit het vorige rapport aan tot de vergadering van de Milieucommissie van 17 december 2007, waarin het onderzoek van IVW naar de circuitvluchten/lesvluchten op MAA op 5 en 6 mei en 21 juli 2007 wordt besproken in aanwezigheid van een vertegenwoordiger van het ministerie van V&W/IVW.

Voor het overige ziet de Werkgroep in het nu voorliggende rapport geen aanleiding tot het formuleren van aandachtspunten en/of beleidsaanbevelingen.

## Tabellen klachten.

tabel 1a. Aantal klachten per klager in het 3<sup>e</sup> kwartaal 2007 onderverdeeld in verschillende categorieën

aantal klachten per klager in het 3 <sup>e</sup> kwartaal 2007	aantal klagers per gemeente	klachten overige vl. tussen 06:00-07:00	Klachten overige vl.tussen 07:00-23:00	klachten lesvluchten tussen 07:00-23:00	klachten nachtvl. tussen 23:00-06:00	klachten totaal	
<b>totaal:</b>	<b>113</b>	<b>11</b>	<b>1207</b>	<b>70</b>	<b>60</b>	<b>1348</b>	
	Beek	8	0	10	26	3	39
	Brunssum	3	2	27	0	1	30
	Gulpen-Wittem	17	4	230	0	3	237
	Heerlen	2	0	4	0	0	4
	Maastricht	12	1	29	0	6	36
	Margraten	11	1	111	0	7	119
	Meerssen	33	0	285	34	25	344
	Onderbanken	4	1	11	0	0	12
	Schinnen	4	0	11	0	0	11
	Simpelveld	1	0	3	0	0	3
	Sittard-Geleen	3	1	21	0	3	25
	Stein	1	0	1	0	0	1
	Vaals	2	0	14	0	0	14
	Valkenburg a/d Geul	11	1	450	10	11	472
	Voerendaal	1	0	0	0	1	1

tabel 1b. Aantal klachten per klager in het 3<sup>e</sup> kwartaal 2006 onderverdeeld in verschillende categorieën

aantal klachten per klager in het 3 <sup>e</sup> kwartaal 2006	aantal klagers per gemeente	klachten overige vl. tussen 06:00-07:00	Klachten overige vl.tussen 07:00-23:00	klachten lesvluchten tussen 07:00-23:00	klachten nachtvl. tussen 23:00-06:00	klachten totaal	
<b>totaal:</b>	<b>216</b>	<b>105</b>	<b>3469</b>	<b>158</b>	<b>63</b>	<b>3795</b>	
	Beek	11	1	36	18	5	60
	Brunssum	9	2	32	0	4	38
	Eijsden	1	0	1	0	0	1
	Gulpen-Wittem	39	40	1201	0	13	1254
	Heerlen	3	0	5	0	0	5
	Maastricht	15	15	90	9	1	115
	Margraten	28	17	379	0	7	403
	Meerssen	42	9	369	115	11	504
	Nuth	2	0	7	0	0	7
	Onderbanken	8	1	20	0	1	22
	Roerdalen	1	0	2	0	0	2
	Schinnen	4	0	24	0	0	24
	Sittard-Geleen	8	4	8	0	2	14
	Vaals	2	3	28	0	1	32
	Valkenburg a/d Geul	41	13	1236	16	16	1281
	Voerendaal	2	0	31	0	2	33

tabel 1c. Aantal klachten per klager in het 3<sup>e</sup> kwartaal 2007 onderverdeeld in verschillende categorieën

aantal klachten per klager in het 3 <sup>e</sup> kwartaal 2007	aantal klagers per gemeente	klachten overige vl. tussen 06:00-07:00	Klachten overige vl.tussen 07:00-23:00	klachten lesvluchten tussen 07:00-23:00	klachten nachtvl. tussen 23:00-06:00	klachten totaal	
<b>0-20</b>	<b>totaal:</b>	<b>102</b>	<b>5</b>	<b>253</b>	<b>50</b>	<b>42</b>	<b>350</b>
	Beek	8	0	10	26	3	39
	Brunssum	2	2	4	0	1	7
	Gulpen-Wittern	14	0	49	0	1	50
	Heerlen	2	0	4	0	0	4
	Maastricht	12	1	29	0	6	36
	Margraten	10	0	24	0	7	31
	Meerssen	30	0	52	18	15	85
	Onderbanken	4	1	11	0	0	12
	Schinnen	4	0	11	0	0	11
	Simpelveld	1	0	3	0	0	3
	Sittard-Geleen	3	1	21	0	3	25
	Stein	1	0	1	0	0	1
	Vaals	2	0	14	0	0	14
	Valkenburg a/d Geul	8	0	20	6	5	31
	Voerendaal	1	0	0	0	1	1
<b>20-50</b>	<b>totaal:</b>	<b>3</b>	<b>0</b>	<b>98</b>	<b>0</b>	<b>3</b>	<b>101</b>
	Brunssum	1	0	23	0	0	23
	Gulpen-Wittern	1	0	29	0	0	29
	Meerssen	1	0	46	0	3	49
<b>50 of meer</b>	<b>totaal:</b>	<b>8</b>	<b>6</b>	<b>856</b>	<b>20</b>	<b>15</b>	<b>897</b>
	Gulpen-Wittern	2	4	152	0	2	158
	Margraten	1	1	87	0	0	88
	Meerssen	2	0	187	16	7	210
	Valkenburg a/d Geul	3	1	430	4	6	441
<b>Totaal</b>		<b>113</b>	<b>11</b>	<b>1207</b>	<b>70</b>	<b>60</b>	<b>1348</b>

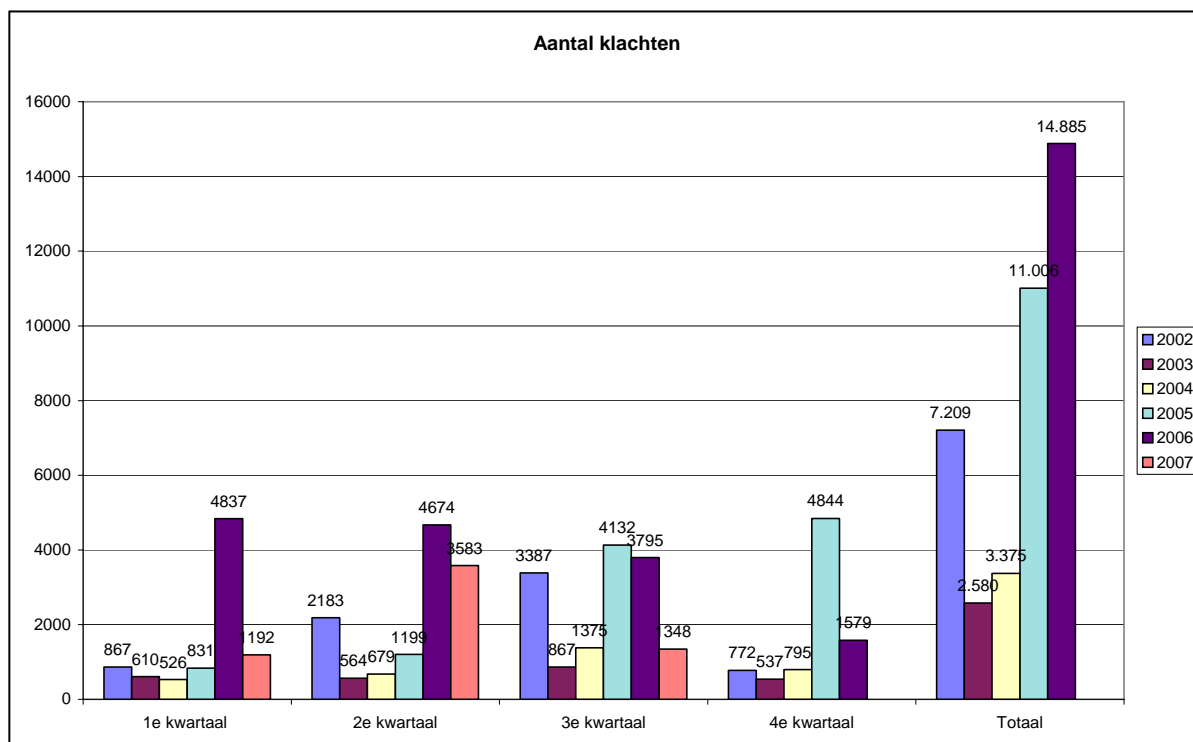


tabel 1d. **Aantal klachten per klager in het 3<sup>e</sup> kwartaal 2006 onderverdeeld in verschillende categorieën.**

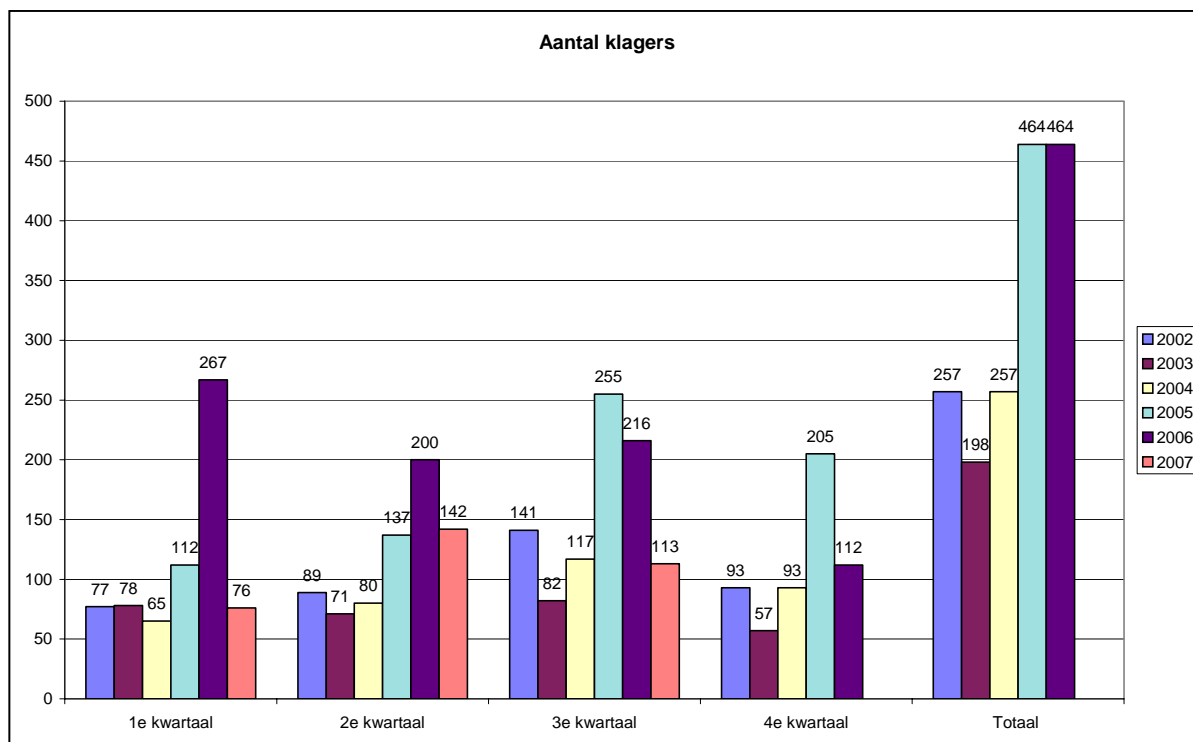
aantal klachten per klager in het 3 <sup>e</sup> kwartaal 2006	aantal klagers per gemeente	klachten overige vl. tussen 06:00-07:00	Klachten overige vl.tussen 07:00-23:00	klachten lesvluchten tussen 07:00-23:00	klachten nachtvl. tussen 23:00-06:00	klachten totaal	
<b>0-20</b>	<b>totaal:</b>	<b>172</b>	<b>28</b>	<b>534</b>	<b>141</b>	<b>34</b>	<b>737</b>
	Beek	11	1	36	18	5	60
	Brunssum	9	2	32	0	4	38
	Eijsden	1	0	1	0	0	1
	Gulpen-Wittern	24	6	119	0	4	129
	Heerlen	3	0	5	0	0	5
	Maastricht	14	7	37	9	1	54
	Margraten	20	3	74	0	5	82
	Meerssen	38	3	84	106	5	198
	Nuth	2	0	7	0	0	7
	Onderbanken	8	1	20	0	1	22
	Roerdalen	1	0	2	0	0	2
	Schinnen	4	0	24	0	0	24
	Sittard-Geleen	8	4	8	0	2	14
	Vaals	1	1	1	0	0	2
	Valkenburg a/d Geul	27	0	83	8	7	98
	Voerendaal	1	0	1	0	0	1
<b>20-50</b>	<b>totaal:</b>	<b>24</b>	<b>19</b>	<b>670</b>	<b>7</b>	<b>13</b>	<b>709</b>
	Gulpen-Wittern	7	7	199	0	2	208
	Margraten	7	6	196	0	2	204
	Meerssen	1	2	10	7	2	21
	Vaals	1	2	27	0	1	30
	Valkenburg a/d Geul	7	2	208	0	4	214
	Voerendaal	1	0	30	0	2	32
<b>50 of meer</b>	<b>totaal:</b>	<b>20</b>	<b>58</b>	<b>2265</b>	<b>10</b>	<b>16</b>	<b>2349</b>
	Gulpen-Wittern	8	27	883	0	7	917
	Maastricht	1	8	53	0	0	61
	Margraten	1	8	109	0	0	117
	Meerssen	3	4	275	2	4	285
	Valkenburg a/d Geul	7	11	945	8	5	969
<b>Totaal</b>		<b>216</b>	<b>105</b>	<b>3469</b>	<b>158</b>	<b>63</b>	<b>3795</b>

## Trends.

Grafiek 2. Visualisering klachten per kwartaal over de periode 1<sup>e</sup> kwartaal 2002 t/m 3<sup>e</sup> kwartaal 2007.



Grafiek 3. Visualisering klagers per kwartaal over de periode vanaf 1<sup>e</sup> kwartaal 2002 t/m 3<sup>e</sup> kwartaal 2007.



## BIJLAGE

### Algemeen.

tabel 2. Aantal vliegbewegingen “overige” dagvluchten, lesvluchten en nachtvluchten in het 3<sup>e</sup> kwartaal.

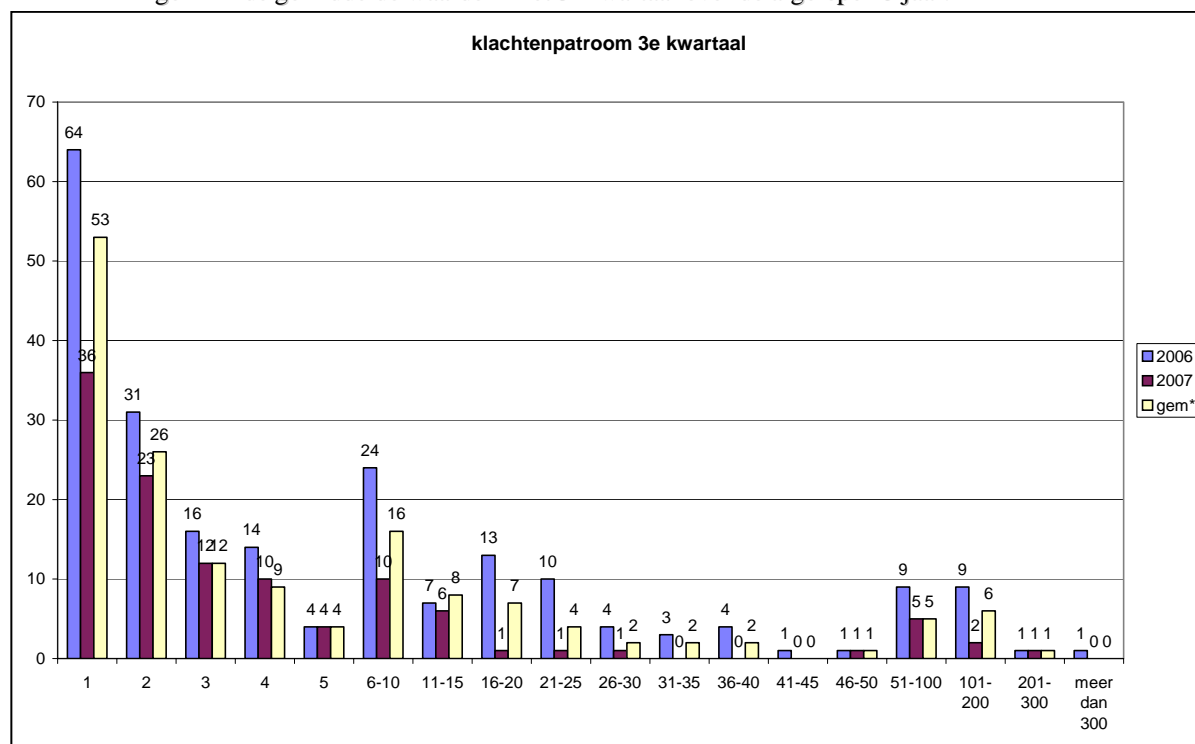
	Overige dagvluchten 06:00-23:00 uur		Lesvluchten 07:00-23:00 uur		Nachtvluchten 23:-06:00 uur	
	2006	2007	2006	2007	2006	2007
<b>Juli</b>	1154	<b>1091</b>	245	<b>327</b>	2	<b>8</b>
<b>Augustus</b>	1176	<b>1106</b>	279	<b>548</b>	5	<b>2</b>
<b>September</b>	1117	<b>1091</b>	248	<b>1240</b>	1	<b>1</b>
<b>Totaal</b>	3447	<b>3288</b>	772	<b>2115</b>	8	<b>11</b>

tabel 3. Aantal klachten en klagers in het 3<sup>e</sup> kwartaal.

	Aantal klachten MAA			Aantal klagers MAA		
	2006	2007	%	2006	2007	%
<b>Juli</b>	1556	<b>462</b>	-70	147	<b>53</b>	-64
<b>Augustus</b>	1233	<b>627</b>	-49	109	<b>67</b>	-39
<b>September</b>	1006	<b>259</b>	-74	80	<b>43</b>	-46
<b>Totaal</b>	3795	<b>1348</b>	-64	216	<b>113</b>	-48

In deze tabel wordt het aantal klachten over overlast als gevolg van vliegverkeer van of naar MAA in deze regio weergegeven. In de laatste kolom is het aantal klagers over MAA in het 3<sup>e</sup> kwartaal weergegeven. Hierbij dient vermeld te worden dat iedere klager voor zowel de maand als voor het kwartaal slechts 1x geteld wordt. Het is daarom niet mogelijk het aantal klagers voor het totaalcijfer bij elkaar op te tellen. Uit de gegevens van de tabel 3 blijkt dat het aantal klagers over vliegverkeer van of naar MAA in het 3<sup>e</sup> kwartaal 2007 met 103 afneemt (48%) ten opzichte van dezelfde periode in 2006. Het aantal klachten neemt af met 2447 (64%).

Grafiek 1. Visualisering van het klachtenpatroon in het 3<sup>e</sup> kwartaal.  
gem\* = de gemiddelde waarde in het 3<sup>e</sup> kwartaal over de afgelopen 5 jaar.



Uit onderzoek van de klachten blijkt, dat van de 1348 klachten over vliegverkeer van of op weg naar MAA, 1341 keer ‘geluid’ en/of 578 keer ‘laagvliegen’, en/of 113 keer ‘uitstoot’, en/of 8 keer ‘stank’ en/of 377 keer ‘route’, en/of 73 keer ‘trilling’ en/of 38 keer ‘angst’ en/of 1 keer ‘warmdraaien’ en/of 8 keer ‘proefdraaien’ en/of 10 keer ‘grondlawaaai’ en/of 1 keer ‘overig’ als oorzaak van overlast wordt genoemd. Onder “overig” is in dit geval bezorgdheid over de gezondheid bedoeld. Bij het digitale klachtenformulier bestaat de indruk dat vaker meerdere oorzaken (met name “laagvliegen” en “afwijkende route”) worden genoemd. Opgemerkt dient te worden dat wanneer er gesproken wordt over ‘laagvliegen’ dit niet wil zeggen dat een toestel ook daadwerkelijk te laag gevlogen heeft, het gaat hier om overlast zoals deze door de klager ervaren wordt. Hetzelfde geldt wanneer er gesproken wordt van ‘afwijkende route’ bij vertrek. Hoewel een toestel kan afwijken van de route die de klager gewend is, wil dit niet zeggen dat het toestel ook buiten het tolerantiegebied gevlogen heeft. Zie § Trackoffenders.

Tabel 4. Visualisering van voorgaande tekst. \*) Een klacht kan meerdere oorzaken hebben.

Overzicht oorzaak klachten	2006	2007
Totaal aantal klachten*	3795	<b>1348</b>
Geluid	3791	<b>1341</b>
Laagvliegen	1428	<b>578</b>
Uitstoot	236	<b>113</b>
Stank	10	<b>8</b>
Afwijkende route	1065	<b>377</b>
Trillingen	242	<b>73</b>
Angst	166	<b>38</b>
Warmdraaien	0	<b>1</b>
Proefdraaien	8	<b>8</b>
Grondlawaaai	0	<b>10</b>
Vogelverschrikksysteem	0	<b>0</b>
Trackoffender	2	<b>0</b>
Overig	3	<b>1</b>

## Overige vluchten: vliegbewegingen en klachten

Tabel 5. Aantal klachten in relatie tot aantal vliegbewegingen van overige vluchten binnen de openstellingsuren in het 3<sup>e</sup> kwartaal.

		Aantal vliegbewegingen overige vluchten			Aantal klachten MAA			Aantal klagers MAA		
		2006	2007	%	2006	2007	%	2006	2007	%
<b>Juli</b>	<b>Totaal</b>	<b>1154</b>	<b>1091</b>	<b>-5</b>	<b>1377</b>	<b>378</b>	<b>-73</b>	<b>132</b>	<b>34</b>	<b>-74</b>
	6-7 uur				36	4				
	7-23 uur				1341	374				
<b>Augustus</b>	<b>Totaal</b>	<b>1176</b>	<b>1106</b>	<b>-6</b>	<b>1192</b>	<b>602</b>	<b>-49</b>	<b>101</b>	<b>60</b>	<b>-41</b>
	6-7 uur				44	5				
	7-23 uur				1148	597				
<b>September</b>	<b>Totaal</b>	<b>1117</b>	<b>1091</b>	<b>-2</b>	<b>1005</b>	<b>238</b>	<b>-76</b>	<b>80</b>	<b>39</b>	<b>-51</b>
	6-7 uur				25	2				
	7-23 uur				980	236				
<b>Kwartaal</b>	<b>totaal</b>	<b>3447</b>	<b>3288</b>	<b>-5</b>	<b>3574</b>	<b>1218</b>	<b>-66</b>	<b>200</b>	<b>89</b>	<b>-56</b>
	6-7 uur				105	11				
	7-23 uur				3469	1207				

Tabellen 6 a,b,c en d. Aantal klachten in relatie tot aantal vliegbewegingen van bepaalde zware typen vliegtuigen binnen openstellinguren in het 3<sup>e</sup> kwartaal. Getal tussen haakjes is het % van het totaal aantal bewegingen c.q. klachten van MAA. per maand/ kwartaal.

<b>Juli</b>	Bewegingen		klachten	
	2006	2007	2006	2007
A300 serie	19	<b>6</b>	92	<b>9</b>
A310 serie	74	<b>36</b>	307	<b>55</b>
A320 serie	129	<b>4</b>	152	<b>4</b>
AN12 serie	7	<b>8</b>	21	<b>4</b>
AN26 serie	26	<b>16</b>	74	<b>10</b>
B737 serie	136	<b>101</b>	278	<b>90</b>
B747 serie	56	<b>72</b>	201	<b>77</b>
<b>totaal</b>	447 (39%)	<b>243</b> (22%)	1125 (82%)	<b>249</b> (66%)

tabel 6a.

<b>September</b>	Bewegingen		klachten	
	2006	2007	2006	2007
A300 serie	4	<b>6</b>	16	<b>13</b>
A310 serie	84	<b>42</b>	226	<b>42</b>
A320 serie	106	<b>7</b>	126	<b>3</b>
AN12 serie	11	<b>4</b>	28	<b>1</b>
AN26 serie	19	<b>10</b>	28	<b>1</b>
B737 serie	136	<b>100</b>	222	<b>38</b>
B747 serie	50	<b>69</b>	137	<b>61</b>
<b>totaal</b>	410 (37%)	<b>238</b> (22%)	783 (78%)	<b>159</b> (67%)

tabel 6c.

<b>Augustus</b>	Bewegingen		Klachten	
	2006	2007	2006	2007
A300 serie	8	<b>6</b>	43	<b>14</b>
A310 serie	81	<b>37</b>	265	<b>70</b>
A320 serie	129	<b>8</b>	139	<b>2</b>
AN12 serie	28	<b>0</b>	81	<b>0</b>
AN26 serie	27	<b>18</b>	43	<b>31</b>
B737 serie	142	<b>117</b>	232	<b>164</b>
B747 serie	50	<b>62</b>	137	<b>109</b>
<b>totaal</b>	465 (40%)	<b>248</b> (22%)	940 (79%)	<b>390</b> (65%)

tabel 6b.

<b>3<sup>e</sup> Kwartaal</b>	Bewegingen		Klachten	
	2006	2007	2006	2007
A300 serie	31	<b>18</b>	151	<b>36</b>
A310 serie	239	<b>115</b>	798	<b>167</b>
A320 serie	364	<b>19</b>	417	<b>9</b>
AN12 serie	46	<b>12</b>	130	<b>5</b>
AN26 serie	72	<b>44</b>	145	<b>42</b>
B737 serie	414	<b>318</b>	732	<b>292</b>
B747 serie	156	<b>203</b>	475	<b>247</b>
<b>Totaal</b>	1322 (38%)	<b>729</b> (22%)	2848 (80%)	<b>798</b> (66%)

tabel 6d.

Tabel 5. geeft de relatie weer tussen het aantal vliegbewegingen van 'overige vluchten' binnen de openstellingsuren en het aantal klagers en klachten over deze bewegingen. Hoewel al het vliegverkeer in beginsel tot overlast kan leiden, bepalen vliegbewegingen met zware hoofdstuk III- en propellervliegtuigen het aantal klachten in overwegende mate. Toe- of afname van deze categorieën kan nogal eens van invloed zijn op het klachtenpatroon. De invloed van bepaalde categorieën op het aantal klachten komt in tabel 6a t/m d tot uitdrukking. Getal tussen haakjes is het percentage van het totaal aantal bewegingen c.q. klachten van MAA per maand/ kwartaal.

In tabel 5 zien we dat in het 3<sup>e</sup> kwartaal van 2007 het aantal klagers over 'overige vluchten' sterk afneemt van 200 in '06 naar 89 in '07 (56%) en dat het aantal klachten daalt van 3574 naar 1218 (66%). Het totaal aantal bewegingen neemt af van 3447 in '06 naar 3288 in '07 (5%).

In tabel 6 zien we dat het aantal bewegingen met zware toestellen daalt van 1322 naar 729 (45%), het aantal klachten over dit soort bewegingen neemt af van 2848 naar 798 (72%).

Klachten over 'overige vluchten' hebben met name betrekking op vertrekkende zware toestellen richting zuid (baan 21) en zijn afkomstig uit de gemeenten Meerssen (Bunde en Meerssen), Valkenburg aan de Geul, Margraten en Gulpen-Wittem.

De LNO 2B vertrekprocedure, vertrek van baan 21 en vervolgens richting Gulpen zorgt voor overlast in zowel de gemeente Valkenburg aan de Geul (Berg en Terblijt) als in Margraten (kernen Cadier en Keer en Margraten) en Gulpen-Wittem (Epen en Wijlre).

De NETEX 1B vertrekprocedure, vertrek van baan 21 en vervolgens in Noordoostelijke richting (Jabeek) en de OSGOS 1B vertrekprocedure, vertrek baan 21 eveneens via Jabeek en vervolgens in Noordelijke richting veroorzaken met name overlast in de gemeente Valkenburg aan de Geul (de kernen Berg en Terblijt en Valkenburg). De laatste genoemde vertrekprocedure is met ingang van 7 juni 2007 ingevoerd, deze invoering heeft niet geleid tot een verandering in het klachtenpatroon.

Over aankomsten vanuit het zuiden (baan 03) komen klachten vanuit Maastricht ( Randwyck) en Meerssen (kern Meerssen). Over aankomsten over het Heuvelland richting Sittard, Geleen en Beek (baan 21) komen met name klachten uit de gemeente Gulpen-Wittem.

Nader onderzoek toont aan dat de klagers en klachten over dagvluchten uit de gemeenten Valkenburg aan de Geul, Margraten en Gulpen-Wittem sterk afnemen ten opzichte van dezelfde periode in 2006, de afname van de klagers en klachten is te vinden in de categorieën 0-20, 20-50 en 50 of meer klachten per klager (zie tabellen 1a t/m d). In het 3<sup>e</sup> kwartaal 2006 was er nog volop aandacht voor de gewijzigde vliegroutes en de lopende bezwaar- en beroepsprocedure tegen Aanwijzingsbesluit MAA.

Bepalen we de mediaan in het 3<sup>e</sup> kwartaal 2007 dan zien we dat deze gelijk gebleven is aan die in '06 namelijk 3 klachten per klager.

\* Omdat hier sprake is van een a-symmetrische verdeling van het aantal klachten per klager (d.w.z. dat de meeste klagers weinig klachten hebben ingediend en een enkeling veel), is het bepalen van een gemiddelde waarde niet representatief voor deze groep klagers; beter is het om hier de mediaan te bepalen, omdat deze minder beïnvloed wordt door extreme waarden. De mediaan wordt bepaald door een lijst van de klagers te maken met het door hun ingediende aantal klachten in oplopende volgorde (d.w.z. te beginnen met alle klagers met 1 klacht, vervolgens die met 2 klachten etc.) De mediaan is dan de middelste waarde (= aantal klachten) in de rij klagers (bv. bij 89 klagers wordt de mediaan bepaald door de waarde van de 45<sup>e</sup> klager).

## Lesvluchten: vliegbewegingen en klachten

tabel 7. Aantal klachten in relatie tot aantal vliegbewegingen van lesvluchten in het 3<sup>e</sup> kwartaal.

	Aantal vliegbewegingen lesvluchten			Aantal klachten lesvluchten			Aantal klagers lesvluchten		
	2006	2007	%	2006	2007	%	2006	2007	%
<b>Juli</b>	245	<b>327</b>	+33	145	<b>42</b>	-71	14	<b>5</b>	-64
<b>Augustus</b>	279	<b>548</b>	+96	13	<b>10</b>	-23	3	<b>1</b>	-67
<b>September</b>	248	<b>1240</b>	+400	0	<b>18</b>	~	0	<b>3</b>	~
<b>totaal</b>	772	<b>2115</b>	+174	158	<b>70</b>	-56	17	<b>8</b>	-53

Tabel 7 geeft de relatie weer tussen het aantal vliegbewegingen van lesvluchten en het aantal klachten en klagers over deze bewegingen. Opgemerkt dient te worden dat bij het indienen van klachten over lesvluchten in tegenstelling tot klachten over nacht- en 'overige' vluchten, de klager het vaak ondoenlijk acht al de tijdstippen van overlast te vermelden. Bij deze categorie vluchten gaat het vooral om klachten over circuitvluchten: een constante bron van geluidhinder. De klager vermeldt dan de periode van overlast. Voor de klachtenbehandeling worden in dat geval twee klachten geregistreerd, nl. de vertrektijd van het lesvliegtuig behorende bij het begin en de vertrektijd van het vliegtuig behorende bij het eind van de periode van hinder. Indien de klager het aantal circuitbewegingen doorgeeft, dan worden deze (na controle met behulp van FANOMOS) als klachten geregistreerd.

Klachten over lesvluchten kunnen worden uitgesplitst naar klachten over vliegtuigen < 6 ton en > 6 ton MTOW tevens naar soort lesbeweging namelijk circuitlesvluchten en lokale (= alle andere dan circuit)lesvluchten. Zie tabel 8.

Tabel 8. Uitsplitsing van de klachten over lesvluchten naar gewicht en soort lesbeweging in het 3<sup>e</sup> kwartaal.

	Aantal klachten 2006	Aantal klachten 2007	%
< 6 ton MTOW	0	<b>28</b>	~
> 6 ton MTOW	158	<b>42</b>	-73
circuit vluchten	158	<b>70</b>	-56
lokale vluchten	0	<b>0</b>	0
<b>totaal</b>	158	<b>70</b>	-56

In het 3<sup>e</sup> kwartaal 2007 zien we een afname van de klachten over lesvluchten van 158 naar 70. De klachten hebben alle betrekking op circuitlesvluchten; 28 over toestellen < 6 ton en 42 over toestellen > 6 ton MTOW. Het aantal lesvluchten stijgt van 772 naar 2115 bewegingen.

## Nachtvluchten: vliegbewegingen en klachten

Tabel 9. Aantal klachten in relatie tot aantal vliegbewegingen buiten de openstellingsuren in het 3<sup>e</sup> kwartaal.

	Aantal vliegbewegingen nachtvluchten			Aantal klachten nachtvluchten			Aantal klagers nachtvluchten		
	2006	2007	%	2006	2007	%	2006	2007	%
<b>Juli</b>	<b>2</b>	<b>8</b>	<b>+300</b>	<b>34</b>	<b>42</b>	<b>+24</b>	<b>30</b>	<b>29</b>	<b>-3</b>
start	2	4		33	36				
landing	0	4		0	6				
overig				1					
<b>Augustus</b>	<b>5</b>	<b>2</b>	<b>-60</b>	<b>28</b>	<b>15</b>	<b>-46</b>	<b>24</b>	<b>13</b>	<b>-46</b>
start	1	2		12	15				
landing	4	0		16	0				
overig									
<b>September</b>	<b>1</b>	<b>1</b>	<b>=</b>	<b>1</b>	<b>3</b>	<b>+200</b>	<b>1</b>	<b>3</b>	<b>+200</b>
start	0	0		0	0				
landing	1	1		1	3				
overig									
<b>kwartaal</b>	<b>8</b>	<b>11</b>	<b>+38</b>	<b>63</b>	<b>60</b>	<b>-5</b>	<b>46</b>	<b>37</b>	<b>-20</b>
start	3	6		45	51				
landing	5	5		17	9				
overig				*1					

In tabel 9. wordt het aantal vliegbewegingen buiten openstellingsuren van of naar MAA weergegeven en tevens het aantal klagers en klachten over deze bewegingen.

De openstellingsuren van MAA zijn van 06:00 uur tot 23:00 uur. Voor luchtvaartuigen van luchtvaartmaatschappijen die geregelde vluchten uitvoeren en die volgens schema eerder dan 23.00 uur plaatselijke tijd hadden moeten arriveren kan, voor zover sprake is van onverwachte vertragende omstandigheden die op het moment van vertrek redelijkerwijs niet voorzien hadden kunnen worden, een extensie verleend worden tot 24:00 uur, voor starts voor zover sprake is van een technische storing van het luchtvaartuig danwel van de luchtvaarttechnische gronduitrusting of extreme meteorologische omstandigheden. De luchthaven is te allen tijde open voor luchtvaartuigen die in nood verkeren of ten behoeve van reddingsacties of hulpverlening worden ingezet.

Vergelijken we het aantal vliegbewegingen van MAA buiten de openstellingsuren in het 3<sup>e</sup> kwartaal 2007 met dat van dezelfde periode in 2006 dan zien we dat het aantal bewegingen met 3 toeneemt van 8 naar 11 (38%), het aantal klagers over nachtvluchten daalt van 46 naar 37 (20%) en het aantal klachten afneemt van 63 naar 60 (5%).



## Trackoffenders

Tabel 10. Aantal door FANOMOS als trackoffender aangemerkte bewegingen in het 3<sup>e</sup> kwartaal

		Aantal trackoffenders	
		2006	2007
<b>Juli</b>	<b>totaal</b>	<b>4</b>	<b>16</b>
	jet	4	12
	prop	0	4
<b>Augustus</b>	<b>totaal</b>	<b>13</b>	<b>9</b>
	jet	13	5
	prop	0	4
<b>September</b>	<b>totaal</b>	<b>4</b>	<b>7</b>
	jet	4	5
	prop	0	2
<b>kwartaal</b>	<b>Totaal</b>	<b>21</b>	<b>32</b>
	jet	21	22
	prop	0	10

De trackoffenders zijn voor de prop's geselecteerd op toestellen > 6 ton , IFR, niet zijnde cat. 004, 010, 012, 014; voor jet's alle gewichtsklassen.

Op basis van artikel 10 van het Luchtverkeersreglement is voor het IFR-verkeer een aantal standaard instrument vertrek procedures ( SID's ) vastgesteld voor het luchtvaartterrein Maastricht. Deze procedures worden beschreven in de Aeronautical Information Publication ( AIP ). In de AIP zijn kaarten opgenomen waarop de routes van deze procedures zijn weergegeven. Deze uitvliegroutes zijn theoretische lijnen, in de praktijk zal een zekere spreiding plaatsvinden. Zoals echter gesteld in artikel 17, eerste lid, van het Aanwijzingsbesluit dient de spreiding binnen een bepaalde marge plaats te vinden, het zgn. tolerantiegebied. Opgemerkt dient te worden dat overschrijding van het tolerantiegebied mogelijk is op last van de Luchtverkeersbeveiliging zoals gesteld in artikel 17, tweede lid, van het Aanwijzingsbesluit.

De Luchtverkeersleiding Nederland (LVNL) past middels aangescherpte interne regelgeving de SID's op MAA strakker toe. Dit betekent dat binnen de 35 Ke zone geen afwijkende instructie voor startend verkeer gegeven zal worden (uitgezonderd om veiligheidsredenen). Straalvliegtuigen mogen pas boven de 6000 ft van deze route afwijken, voor zwaardere propellervliegtuigen geldt een hoogte van 3500 ft MSL. Lichte propellervliegtuigen (< 6 ton kunnen op geringere hoogte een afwijkende instructie krijgen, echter pas buiten de 35Ke geluidzone).

Het aangescherpte milieubeleid (inzake afwijkende instructies SID's) van de LVNL wordt gehandhaafd totdat in overleg tussen het ministerie van Verkeer en Waterstaat en LVNL een definitief besluit is genomen over een uniforme regelgeving voor gecontroleerde burgerluchthavens in Nederland.

De IVW/ Divisie Luchtvaart is belast met het onderzoek naar trackoffenders, dit is geen taak voor de SKLZL. In het Handhavingsvoorschrift MAA wordt de mogelijkheid genoemd om vluchten, door Fanomos als trackoffender aangemerkt en waarover bij de SKLZL klachten zijn ingediend, door de IVW te laten onderzoeken. In het 3<sup>e</sup> kwartaal 2007 zijn geen vluchten voor nader onderzoek aangeboden.

## **Procedure klachtenbehandeling**

De wijze van klachtbehandeling is neergelegd in een door de Milieucommissie Luchthaven Maastricht vastgestelde klachtenregeling.

Klachten kunnen bij het klachtenbureau telefonisch (043-365 20 20) of digitaal ([www.kicl.nl](http://www.kicl.nl)) worden ingediend.

Schriftelijke reacties met klachten en vragen van omwonenden van de luchthaven worden ingediend bij de Milieucommissie. De afzender wordt een ontvangstbevestiging gestuurd. Vervolgens worden de schriftelijke reacties behandeld in de eerstvolgende vergadering van de Werkgroep Klachten en Hinderbeleid (WKH) van de Milieucommissie. Reacties met vragen of een bepaalde problematiek worden kort na de vergadering van de Werkgroep Klachten en Hinderbeleid beantwoord. Schriftelijke klachten zijn niet in de tabellen en grafieken opgenomen. Volgens de door de Milieucommissie Luchthaven Maastricht vastgestelde klachtenregeling dienen schriftelijke klachten binnen 3 maanden na ontvangst van de brief te zijn afgehandeld.

In het 3<sup>e</sup> kwartaal van 2007 heeft de Milieucommissie Luchthaven Maastricht 1 schriftelijke klacht ontvangen. De WKH heeft een antwoordbrief verstuurd en daarin o.a. de betreffende mensen voor een gesprek uitgenodigd.

**Bijlage:** Overzicht klachten per gemeente met onderverdeling



naar woonplaatsen, -kernen en -wijken: \* woonkernen.pdf

## **Begrippenlijst**

S.K.L.Z.L.:	Stichting Klachtentelefoon Luchtverkeer Zuid-Limburg.  Een onafhankelijke stichting, die ten behoeve van de Milieucommissie Luchthaven Maastricht en de Commissie AWACS Limburg zorg draagt voor de registratie, analyse en behandeling van milieuklachten over vliegverkeer in de regio, tevens voor het beantwoorden van vragen en het verstrekken van informatie. Te bereiken onder tel. nr. <b>043-365 20 20</b> of via <a href="http://www.kicl.nl">www.kicl.nl</a> .
Klacht:	een door een klager bij het klachtenbureau gemelde ervaring van hinder of overlast veroorzaakt door vliegverkeer.
Klager: (klaagadres):	een adres van waaruit minstens een klacht is geuit, met de restrictie dat meerdere klachten van verschillende personen op een huisadres tot één en dezelfde klager (klaagadres) worden gerekend.
Extensie:	toestemming gegeven door de havenmeester om buiten de openstellingsuren van de luchthaven op te stijgen of te landen.
Nachtvluchten:	vluchten van of naar MAA tussen 23.00 uur en 06.00 uur, waarvoor een extensie verleend is.
Overige (dag)vluchten:	Dagvluchten tussen 06:00 en 23:00 uur, niet zijnde lesvluchten.
Vlucht:	een vlucht bestaat uit 2 vliegtuigbewegingen: een start en een landing.
Vliegtuig- beweging:	een start of een landing van een vliegtuig.
Lesvlucht:	Oefenvlucht voor het verkrijgen dan wel behouden van vliegvaardigheid. Er wordt onderscheid gemaakt tussen een circuitlesvlucht en een lokale lesvlucht. Circuitlesvluchten vinden plaats in het circuitgebied, lokale lesvluchten buiten het circuitgebied.
A.T.C.- vertraging:	Air Traffic Control / Luchtverkeersbeveiliging Vertraging ontstaan door verkeersleidingstechnische oorzaken. Dit kan leiden tot een vertraging van het vliegschema.
Hoofdstuk III vliegtuigen:	Vliegtuiggeneratie met stillere straalmotoren. (o.a. B737-300/400/500, B747-300/400, B757, B767, B777, MD11, MD80-serie, alle types Airbus, FK 100/70 , DC8/ 70-serie )

Nieuwe ICAO aanduiding: Voor o.a.:  
**B703**: voorheen B707-300;  
**B722**: voorheen B727-200;  
**B732, B733, B734, B735, B737, B738**: voorheen B737-200/300/400/500/700/800;  
**B742, B743, B744**: voorheen B747-200/300/400;  
**DC86, DC87**: voorheen DC8/ 60/70 serie.

MTOW: Maximum Take Off Weight

FANOMOS: Flight track and Aircraft Noise Monitoring System

IFR: Instrument Flight Rules. Regels voor verkeer dat op instrumenten vliegt.

SID: Standard Instrument Departure. Dit is de standaard vertrekprocedure voor IFR- verkeer.

AIP: Aeronautical Information Publication d.i. de luchtvaartgids.

IVW: Inspectie Verkeer en Waterstaat.

IVW/Divisie Luchtvaart:  
Afdeling Divisie Luchtvaart. Deze dienst, een onderdeel van de Inspectie Verkeer en Waterstaat van het Ministerie van Verkeer en Waterstaat, is verantwoordelijk voor toezicht op geluidzone en op de naleving van de gebruiksvoorschriften.

Trackoffender: een toestel dat de standaard-instrument -vertrekprocedure niet heeft uitgevoerd binnen het voor die procedure vastgestelde tolerantiegebied al dan niet in opdracht van de Luchtverkeersleiding.

### **Samenstelling van de werkgroep:**

1. Mevrouw M. Duijvestijn, Stichting Klachtentelefoon Luchtverkeer Zuid-Limburg
2. De heer R. Jense, Maastricht Aachen Airport
3. De heer F. Klinckenberg, Omwonenden Meerssen
4. Mevrouw R. Lichtenberg, Stichting Klachtentelefoon Luchtverkeer Zuid-Limburg
5. Mevrouw R. Lommelen, Stichting Klachtentelefoon Luchtverkeer Zuid-Limburg
6. De heer S. Paul, Luchtverkeersleiding Nederland
7. De heer P. Schoonbrood, Milieufederatie Limburg
8. De heer P. Simons, Provincie Limburg (voorzitter)