

MLM 13-007
WKH 13-001

MILIEUCOMMISSIE LUCHTHAVEN MAASTRICHT

Secretariaat: Postbus 5700 - 6202 MA Maastricht

KLACHTENOVERZICHT

4^e KWARTAAL 2012

Februari 2013

Uitgegeven door **de Stichting Klachtentelefoon Luchtverkeer Zuid-Limburg** onder verantwoordelijkheid van de Milieucommissie Luchthaven Maastricht

INHOUDSOPGAVE

Inleiding	blz. 2
1. Klachtenrapport 4 ^e kwartaal 2012	blz. 3
2. Aandachtspunten en/ of aanbevelingen	blz. 5
3. Tabellen klachten	blz. 6
4. Trends	blz. 9
Bijlage:	
- Algemeen	blz. 10
- Overige vluchten: vliegbewegingen en klachten	blz. 12
- Lesvluchten: vliegbewegingen en klachten	blz. 14
- Nachtvluchten: vliegbewegingen en klachten	blz. 15
- SID-afwijkingen	blz. 16
- Procedure klachtenbehandeling	blz. 18
- Overzicht klachten per gemeente	blz. 19
- Begrippenlijst	blz. 20
- Samenstelling werkgroep	blz. 22

INLEIDING

Dit rapport is opgesteld om de Milieucommissie Luchthaven Maastricht te informeren over klachten betreffende vliegverkeer MAA, die bij de Stichting Klachtentelefoon Luchtverkeer Zuid-Limburg zijn ingediend in het 4^e kwartaal 2012. Gegevens over klachten en klagers zijn in tabellen verwerkt en vergeleken met gegevens over dezelfde periode in het voorgaande jaar.

Het rapport wordt besproken in de Werkgroep Klachten en Hinderbeleid van de Commissie. Op basis van het rapport signaleert de Werkgroep aandachtspunten voor nader onderzoek. Dit kan resulteren in beleidsaanbevelingen ter voorkoming van vermijdbare hinder.

In dit rapport zijn alleen de klachten over vliegverkeer van MAA opgenomen en niet van vliegverkeer van de AWACS-basis en/of van overvliegers.

Klachtenrapport 4^e kwartaal 2012

Onderzoek toont aan dat het totale aantal klachten over MAA vliegverkeer in het 4^e kwartaal 2012 afneemt ten opzichte van het aantal in het 4^e kwartaal 2011 van 768 naar 642 (16%). Het aantal klagers neemt af van 63 naar 51 (19%). Een daling van de klachten is te zien in de categorieën “overige” dagvluchten en lesvluchten, het aantal in de categorie nachtvluchten blijft nagenoeg gelijk. Van de 642 klachten in het 4^e kwartaal 2012 zijn er 471 (73%) ingediend door 3 personen. Deze klachten betreffen voornamelijk klachten over “overige dagvluchten”. Zie tabel 1c.

Het totale aantal bewegingen van “overige” dagvluchten neemt af van 2159 in '11 naar 1934 in '12 (10%). Het totale aantal klachten daalt van 733 in '11 naar 613 in '12 (16%). De bewegingen met zware toestellen, die in hoge mate verantwoordelijk zijn voor de klachten, nemen af van 1087 bewegingen in '11 en 1049 in '12 (3%), zie tabel 6d. Klachten over bewegingen met zware toestellen dalen van 614 naar 515 (16%), zie tabel 6d. Klagers over “overige” dagvluchten nemen af van 55 naar 45 (18%), zie tabel 5. Een afname van klagers en klachten is te vinden in de categorieën 0-20 en 50 of meer klachten per klager per kwartaal. Een stijging van klagers en klachten is te zien in de categorie 20-50 klachten per klager per kwartaal.

In het 4^e kwartaal 2012 zijn er 19 klachten over lesvluchten (zowel BKL als Ke lesvluchten) door 9 personen ingediend. Van de 19 klachten gaan er 2 over circuitlesbewegingen met toestellen > 6 ton en 1 over een toestel < 6 ton, over lokale lesvluchten met toestellen < 6 ton zijn 16 klachten ingediend, zie tabel 8. In het 4^e kwartaal 2011 zijn er in totaal 26 klachten over lesvluchten door 11 personen ingediend, dit betekent een afname van de klachten en klagers met respectievelijk 27% en 18%. In het 4^e kwartaal 2012 komen de klachten voornamelijk uit de gemeenten Valkenburg aan de Geul en Meerssen. In het 4^e kwartaal 2011 zijn de klachten over lesvluchten met name afkomstig uit de gemeenten Roerdalen, Valkenburg aan de Geul en Schinnen. Zie tabel 1a en 1b en bijlage ‘Overzicht klachten per gemeente met onderverdeling naar woonplaatsen, -kernen en -wijken’. Het aantal lesbewegingen neemt met 31% af van 2665 in '11 naar 1839 in '12.

Het aantal bewegingen in de periode 23:00 tot 24:00 uur, waarvoor een extensie is verleend, is in het 4^e kwartaal 2012 gelijk aan het aantal in 2011, namelijk 3 bewegingen. Het aantal klagers over deze bewegingen is gelijk, namelijk 7 klagers in '12 en 7 in '11. De klachten over de nachtvluchten blijven nagenoeg gelijk, namelijk 10 klachten in '12 en 9 klachten in '11.

Met behulp van Fanomos constateren we dat het aantal SID afwijkingen in het 4^e kwartaal 2012, gestegen is ten opzichte van het aantal van dezelfde periode in 2011, namelijk 22 in '11 en 25 in '12. Van deze 25 afwijkingen zijn er 13 in opdracht of met toestemming van de LVNL van de SID afgeweken. In 9 gevallen is deze instructie gegeven om zwaar weer te omzeilen. In het 4^e kwartaal 2011 waren 9 van de 22 afwijkingen in opdracht van de LVNL. De Inspectie Leefomgeving en Transport (ILT)/ Domein Luchtvaart is belast met het onderzoek naar en interpretatie van SID-afwijkingen, dit is geen taak voor de SKLZL. In het Handhavingsvoorschrift MAA wordt de mogelijkheid genoemd om vluchten, door Fanomos als SID-afwijking aangemerkt en waarover bij de SKLZL klachten zijn ingediend, door de ILT te laten onderzoeken. Zoals afgesproken in de vergadering van de Werkgroep op 14 september 2009 stuurt het klachtenbureau SKLZL voortaan alle SID-afwijkingen **zonder** opdracht of toestemming van de LVNL, de zgn. trackoffenders, voor onderzoek door naar de ILT.

In het 4^e kwartaal 2012 zijn 8 trackoffenders, voor nader onderzoek aan de ILT aangeboden. In het 4^e kwartaal 2011 zijn dat 12 trackoffenders geweest. Zie tabellen 10 en 11.

Bij beschouwing van het klachtenpatroon over de afgelopen jaren blijken de klachten en klagers over MAA vliegverkeer, na een aanzienlijke toename medio 2004 als gevolg van de Aanwijzingsprocedure met daarin voorgenomen routewijziging, te stabiliseren in 2006 om vervolgens sterk af te nemen in 2007. De daling van de klachten en klagers zet geleidelijk door in 2008. 2009 laat een verdere afname van klachten zien, terwijl de klagers stabiliseren op het niveau van 2008. In 2010 stabiliseren de klachten op het niveau van 2009, de klagers nemen daarentegen toe tot het niveau van 2007. In 2011 zien we een afname van de klachten en de klagers ten opzichte 2010, deze daling zet zich voort in 2012. Bij de klachten is sprake van een geleidelijke afname (4%), bij de klagers is sterke afname (32%) te zien ten opzichte van 2011. Zie de grafische weergave van trends op bladzijde 9.

Aandachtspunten en/ of aanbevelingen

De Milieucommissie Luchthaven Maastricht en haar Werkgroep Klachten – en Hinderbeleid hebben als doelstelling de hinder als gevolg van vliegverkeer van Maastricht Aachen Airport zoveel mogelijk te beperken en te verminderen. Zij zoeken daarbij naar instrumenten om te sturen op vermijdbare hinder.

Aandachtspunten en/of aanbevelingen: zie klachtenrapport 1^e kwartaal 2013.

Tabellen klachten.

tabel 1a. Aantal klachten per klager in het 4^e kwartaal 2012 onderverdeeld in verschillende categorieën

aantal klachten per klager in het 4 ^e kwartaal 2012	aantal klagers per gemeente	klachten overige vl. tussen 06:00-07:00	Klachten overige vl.tussen 07:00-23:00	klachten lesvluchten tussen 07:00-23:00	klachten nachtvl. tussen 23:00-06:00	klachten totaal	
	totaal:	51	4	609	19	10	642
	Beek	2	0	2	0	0	2
	Brunssum	4	0	7	0	0	7
	Echt-Susteren	1	0	6	3	0	9
	Eijsden-Margraten	1	0	0	0	1	1
	Gulpen-Wittem	3	1	46	0	2	49
	Haelen	1	0	1	0	0	1
	Heerlen	2	0	4	2	0	6
	Landgraaf	1	0	2	0	0	2
	Maastricht	6	0	20	0	0	20
	Meerssen	12	0	115	4	4	123
	Nuth	1	0	2	0	0	2
	Onderbanken	4	1	14	0	0	15
	Schinnen	4	0	9	0	0	9
	Sittard-Geleen	4	2	2	2	1	7
	Valkenburg a/d Geul	5	0	379	8	2	389

tabel 1b. Aantal klachten per klager in het 4^e kwartaal 2011 onderverdeeld in verschillende categorieën

aantal klachten per klager in het 4 ^e kwartaal 2011	aantal klagers per gemeente	klachten overige vl. tussen 06:00-07:00	Klachten overige vl.tussen 07:00-23:00	klachten lesvluchten tussen 07:00-23:00	klachten nachtvl. tussen 23:00-06:00	klachten totaal	
	totaal:	63	16	717	26	9	768
	Ambt Montfort	1	0	1	0	0	1
	Beek	1	0	1	0	0	1
	Brunssum	4	3	5	0	0	8
	Echt-Susteren	2	2	10	1	0	13
	Eijsden-Margraten	3	0	4	1	0	5
	Gulpen-Wittem	5	3	81	4	1	89
	Maastricht	4	0	14	0	2	16
	Meerssen	18	1	128	0	4	133
	Nuth	1	0	1	0	0	1
	Onderbanken	5	4	41	1	0	46
	Roerdalen	2	0	1	6	0	7
	Schinnen	7	0	16	5	0	21
	Sittard-Geleen	4	1	3	2	0	6
	Valkenburg a/d Geul	6	2	411	6	2	421

tabel 1c. Aantal klachten per klager in het 4^e kwartaal 2012 onderverdeeld in verschillende categorieën

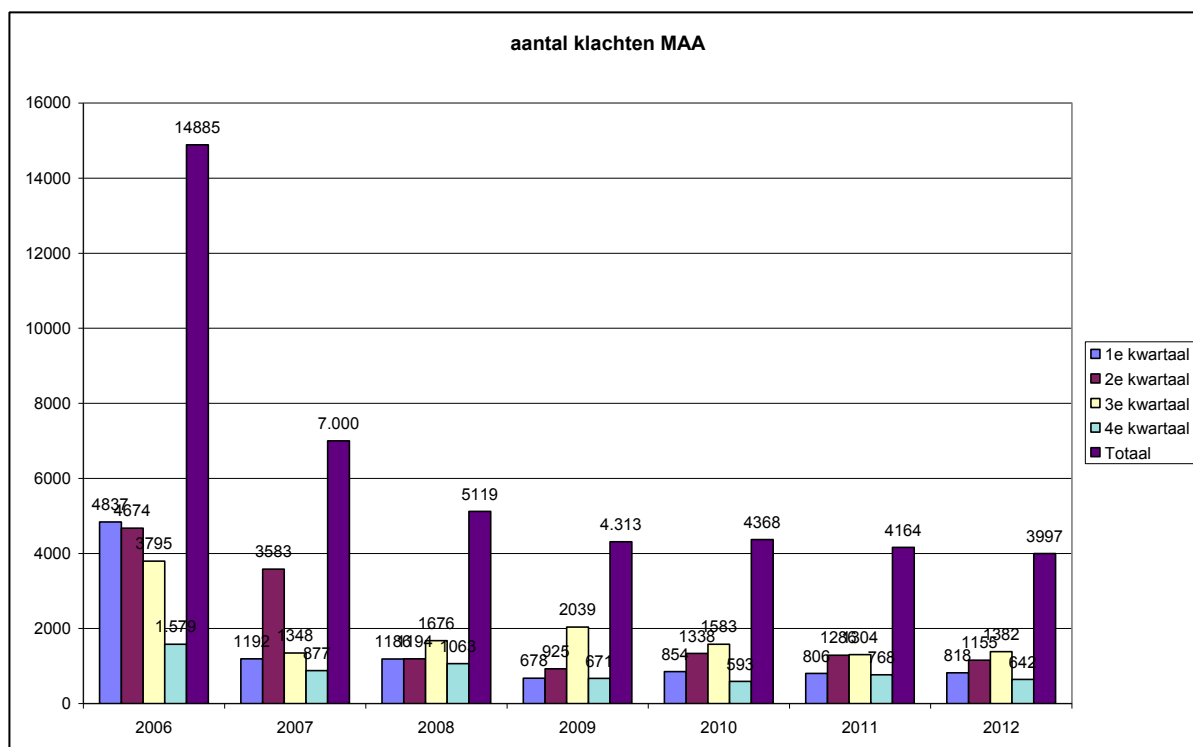
aantal klachten per klager in het 4 ^e kwartaal 2012	aantal klagers per gemeente	klachten overige vl. tussen 06:00-07:00	Klachten overige vl.tussen 07:00-23:00	klachten lesvluchten tussen 07:00-23:00	klachten nachtvl. tussen 23:00-06:00	klachten totaal	
0-20	totaal:	46	4	88	9	4	105
	Beek	2	0	2	0	0	2
	Brunssum	4	0	7	0	0	7
	Echt- Susteren	1	0	6	3	0	9
	Eijsden -Margraten	1	0	0	0	1	1
	Gulpen-Wittem	2	1	4	0	0	5
	Haelen	1	0	1	0	0	1
	Heerlen	2	0	4	2	0	6
	Landgraaf	1	0	2	0	0	2
	Maastricht	6	0	20	0	0	20
	Meerssen	10	0	8	1	2	11
	Nuth	1	0	2	0	0	2
	Onderbanken	4	1	14	0	0	15
	Schinnen	4	0	9	0	0	9
	Sittard-Geleen	4	2	2	2	1	7
	Valkenburg a/d Geul	3	0	7	1	0	8
20-50	totaal:	2	0	61	3	2	66
	Gulpen-Wittem	1	0	42	0	2	44
	Meerssen	1	0	19	3	0	22
50 of meer	totaal:	3	0	460	7	4	471
	Meerssen	1	0	88	0	2	90
	Valkenburg a/d Geul	2	0	372	7	2	381
Totaal		51	4	609	19	10	642

tabel 1d. **Aantal klachten per klager in het 4^e kwartaal 2011 onderverdeeld in verschillende categorieën.**

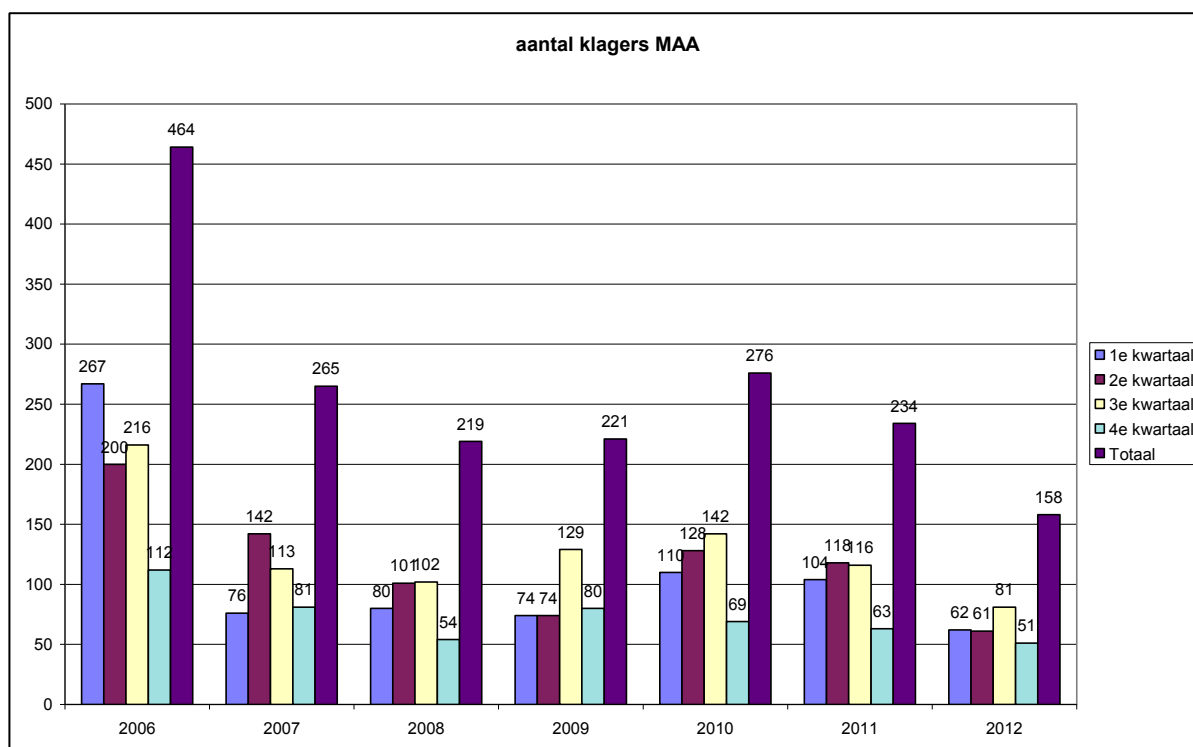
aantal klachten per klager in het 4 ^e kwartaal 2011	aantal klagers per gemeente	klachten overige vl. tussen 06:00-07:00	Klachten overige vl.tussen 07:00-23:00	klachten lesvluchten tussen 07:00-23:00	klachten nachtvl. tussen 23:00-06:00	klachten totaal
0-20	totaal: 58	10	158	20	5	193
	Ambt Montfort	1	0	1	0	1
	Beek	1	0	1	0	1
	Brunssum	4	3	5	0	8
	Echt-Susteren	2	2	10	1	13
	Eijsden-Margraten	3	0	4	0	5
	Gulpen-Wittem	4	2	24	2	28
	Maastricht	4	0	14	0	16
	Meerssen	17	1	50	0	54
	Nuth	1	0	1	0	1
	Onderbanken	4	1	10	1	12
	Roerdalen	2	0	1	6	7
	Schinnen	7	0	16	5	21
	Sittard-Geleen	4	1	3	2	6
	Valkenburg a/d Geul	4	0	18	2	20
20-50	totaal: 1	3	31	0	0	34
	Onderbanken	1	3	31	0	34
50 of meer	totaal: 4	3	528	6	4	541
	Gulpen-Wittem	1	1	57	2	61
	Meerssen	1	0	78	0	79
	Valkenburg a/d Geul	2	2	393	4	401
Totaal	63	16	717	26	9	768

Trends.

Grafiek 2. Visualisering klachten per kwartaal over de periode 1^e kwartaal 2006 t/m 4^e kwartaal 2012.



Grafiek 3. Visualisering klagers per kwartaal over de periode vanaf 1^e kwartaal 2006 t/m 4^e kwartaal 2012.



BIJLAGE

Algemeen.

tabel 2. Aantal vliegbewegingen “overige” dagvluchten, lesvluchten en nachtvluchten in het 4^e kwartaal.

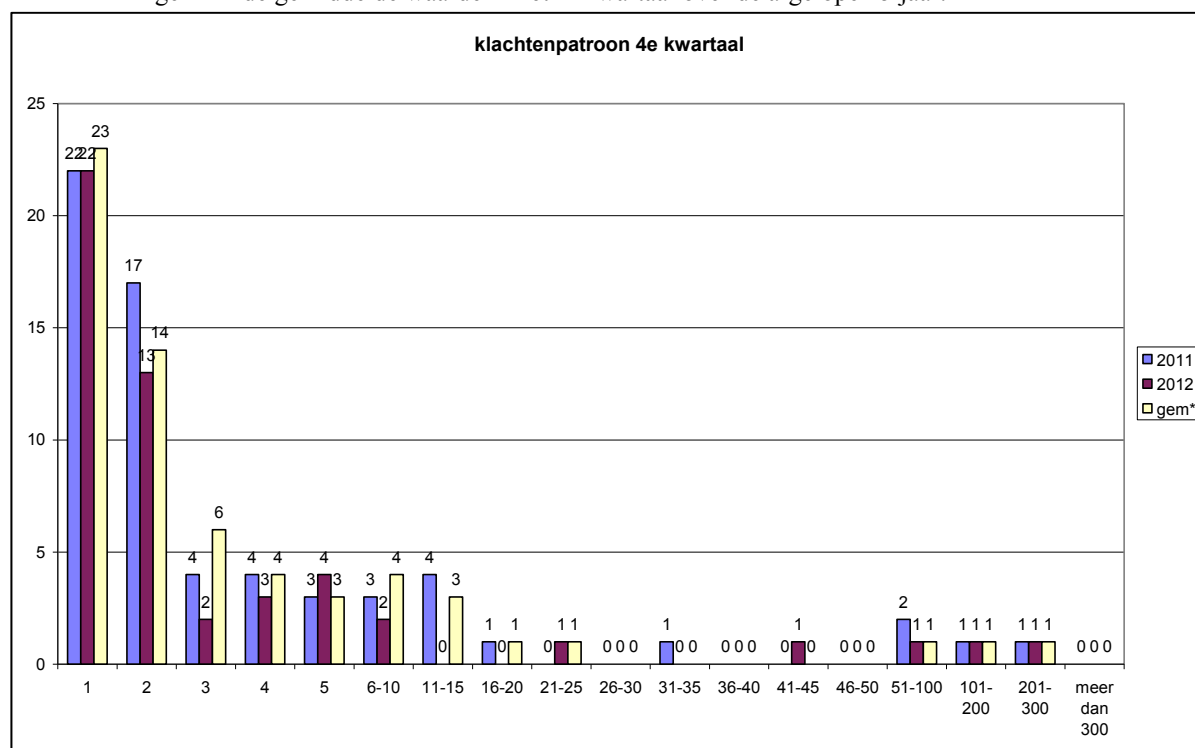
	Overige dagvluchten 06:00-23:00 uur		Lesvluchten 07:00-23:00 uur		Nachtvluchten 23:-06:00 uur	
	2011	2012	2011	2012	2011	2012
Oktober	1051	733	886	942	0	1
November	606	568	1158	663	1	1
December	502	633	621	234	2	1
Totaal	2159	1934	2665	1839	3	3

tabel 3. Aantal klachten en klagers in het 4^e kwartaal.

	Aantal klachten MAA			Aantal klagers MAA		
	2011	2012	%	2011	2012	%
Oktober	354	290	-18	30	21	-30
November	185	178	-4	30	22	-27
December	229	174	-24	30	26	-13
Totaal	768	642	-16	63	51	-19

In deze tabel wordt het aantal klachten over overlast als gevolg van vliegverkeer van of naar MAA in deze regio weergegeven. In de laatste kolom is het aantal klagers over MAA in het 4^e kwartaal weergegeven. Hierbij dient vermeld te worden dat iedere klager voor zowel de maand als voor het kwartaal slechts 1x geteld wordt. Het is daarom niet mogelijk het aantal klagers voor het totaalcijfer bij elkaar op te tellen. Uit de gegevens van tabel 3 blijkt dat het aantal klagers over vliegverkeer van of naar MAA in het 4^e kwartaal 2012 met 12 afneemt (19%) ten opzichte van dezelfde periode in 2011. Het aantal klachten neemt af met 126 (16%).

Grafiek 1. Visualisering van het klachtenpatroon in het 4^e kwartaal.
gem* = de gemiddelde waarde in het 4^e kwartaal over de afgelopen 5 jaar.



Vaak wordt naast geluidsoverlast ook laagvliegen, routeafwijking, trilling of proefdraaien als bron van overlast genoemd (zie tabel 4). Door de toename van het digitaal indienen van klachten worden vaker meerdere oorzaken tegelijk aangegeven. Opgemerkt dient te worden dat wanneer er gesproken wordt over ‘laagvliegen’ dit niet zeggen wil dat het toestel ook daadwerkelijk laag gevlogen heeft, het gaat hier om overlast zoals deze door de klager wordt ervaren. Hetzelfde geldt wanneer er gesproken wordt van ‘afwijkende route’ bij vertrek. Hoewel een toestel kan afwijken van de route die de klager gewend is, wil dit niet zeggen dat het toestel ook buiten het tolerantie gebied gevlogen heeft. Zie § SID-afwijkingen. Onder ‘overige oorzaak’ vallen specifieke oorzaken c.q. opmerkingen van klagers, die niet in een van de categorieën in tabel 4. onder te brengen zijn. In het 4^e kwartaal 2012 zijn dit de volgende opmerkingen of oorzaken: omwonende erg anstig, dacht dat een toestel zou neerstorten; overlast van callibratievluchten en steeds meer vluchten over de kern van Berg en Terblijt.

Tabel 4. Overzicht oorzaak klachten volgens de klager

Overzicht oorzaak klachten	2011	2012
Totaal aantal klachten*	768	642
Geluid	748	641
Laagvliegen	69	53
Uitstoot	8	9
Stank	1	1
Afwijkende route	110	57
Trillingen	16	18
Angst	10	13
Warmdraaien	16	0
Proefdraaien	10	7
Grondlawaaï	0	0
Trackoffender	0	0
Overig	0	3

*) Een klacht kan meerdere oorzaken hebben

Overige vluchten: vliegbewegingen en klachten

Tabel 5. Aantal klachten in relatie tot aantal vliegbewegingen van overige vluchten binnen de openstellingsuren in het 4^e kwartaal.

	Aantal vliegbewegingen overige vluchten			Aantal klachten MAA			Aantal klagers MAA			
	2011	2012	%	2011	2012	%	2011	2012	%	
Oktober	Totaal	1051	733	-30	351	285	-19	29	21	-28
	6-7 uur				5	1				
	7-23 uur				346	284				
November	Totaal	606	568	-6	171	163	-5	27	18	-33
	6-7 uur				5	1				
	7-23 uur				166	162				
December	Totaal	502	633	+26	211	165	-22	24	23	-4
	6-7 uur				6	2				
	7-23 uur				205	163				
Kwartaal	totaal	2159	1934	-10	733	613	-16	55	45	-18
	6-7 uur				16	4				
	7-23 uur				717	609				

Tabellen 6 a,b,c en d. Aantal klachten in relatie tot aantal vliegbewegingen van bepaalde zware typen vliegtuigen binnen openstellingenuren in het 4^e kwartaal. Getal tussen haakjes is het % van het totaal aantal bewegingen c.q. klachten over 'overige vluchten' van MAA. per maand/ kwartaal.

Oktober	Bewegingen		klachten	
	2011	2012	2011	2012
A310 serie	85	94	68	62
A320 serie	105	35	40	17
A332 serie	12	6	4	2
AN12 serie	2	0	0	0
AN26 serie	0	0	0	0
B737 serie	252	238	164	140
B747 serie	74	46	32	27
MD11serie	0	4	0	4
totaal	530 (50%)	423 (58%)	308 (88%)	252 (88%)

tabel 6a.

November	Bewegingen		Klachten	
	2011	2012	2011	2012
A310 serie	85	94	46	51
A320 serie	67	6	24	1
A332 serie	4	11	2	2
AN12 serie	4	2	4	2
AN26 serie	0	2	0	1
B737 serie	19	100	15	40
B747 serie	76	55	51	28
MD11serie	14	8	2	3
totaal	269 (44%)	278 (49%)	144 (84%)	128 (79%)

tabel 6b.

December	Bewegingen		klachten	
	2011	2012	2011	2012
A310 serie	78	101	57	35
A320 serie	68	7	32	3
A332 serie	15	10	7	8
AN12 serie	0	0	0	0
AN26 serie	0	0	0	0
B737 serie	9	158	3	51
B747 serie	114	62	62	33
MD11serie	4	10	1	5
totaal	288 (57%)	348 (55%)	162 (77%)	135 (82%)

tabel 6c.

4^e kwartaal	Bewegingen		Klachten	
	2011	2012	2011	2012
A310 serie	248	289	171	148
A320 serie	240	48	96	21
A332 serie	31	27	13	12
AN12 serie	6	2	4	2
AN26 serie	0	2	0	1
B737 serie	280	496	182	231
B747 serie	264	163	145	88
MD11serie	18	22	3	12
totaal	1087 (50%)	1049 (54%)	614 (84%)	515 (84%)

tabel 6d.

Tabel 5. geeft de relatie weer tussen het aantal vliegbewegingen van ‘overige vluchten’ binnen de openstellingsuren en het aantal klagers en klachten over deze bewegingen. Hoewel al het vliegverkeer in beginsel tot overlast kan leiden, bepalen vliegbewegingen met zware hoofdstuk III- en propellervliegtuigen het aantal klachten in overwegende mate. Toe- of afname van deze categorieën kan nogal eens van invloed zijn op het klachtenpatroon. De invloed van bepaalde categorieën op het aantal klachten komt in tabel 6a t/m d tot uitdrukking. Getal tussen haakjes is het percentage van het totaal aantal bewegingen c.q. klachten van MAA per maand/ kwartaal.

Klachten over ‘overige dagvluchten’ hebben met name betrekking op vertrekkende zware toestellen richting zuid (baan 21):

- de LNO 2B vertrekprocedure, vertrek van baan 21 en vervolgens richting Gulpen kan voor overlast zorgen in zowel de gemeente Meerssen als in Valkenburg aan de Geul, Margraten en Gulpen-Wittem.

- de NETEX 1B vertrekprocedure, vertrek van baan 21 en vervolgens in Noordoostelijke richting (Jabeek) en de OSGOS 1B vertrekprocedure, vertrek baan 21 eveneens via Jabeek en vervolgens in Noordelijke richting kunnen overlast veroorzaken in Meerssen, Berg en Terblijt en Valkenburg aan de Geul.

Aankomsten over het Heuvelland richting Sittard, Geleen en Beek (baan 21) kunnen klachten veroorzaken uit Gulpen-Wittem en Valkenburg aan de Geul, aankomsten vanuit het zuiden (baan 03) uit Valkenburg aan de Geul, Maastricht en Meerssen.

Het totale aantal bewegingen van “overige” dagvluchten neemt af van 2159 in ‘11 naar 1934 in ‘12 (10%). Het totale aantal klachten daalt van 733 in ‘11 naar 613 in ‘12 (16%). De bewegingen met zware toestellen, die in hoge mate verantwoordelijk zijn voor de klachten, nemen af van 1087 bewegingen in ‘11 en 1049 in ‘12 (3%), zie tabel 6d. Klachten over bewegingen met zware toestellen dalen van 614 naar 515 (16%), zie tabel 6d. Klagers over “overige” dagvluchten nemen af van 55 naar 45 (18%), zie tabel 5. Een afname van klagers en klachten is te vinden in de categorieën 0-20 en 50 of meer klachten per klager per kwartaal. Een stijging van klagers en klachten is te zien in de categorie 20-50 klachten per klager per kwartaal.

Lesvluchten: vliegbewegingen en klachten

tabel 7. Aantal klachten in relatie tot aantal vliegbewegingen van lesvluchten in het 4e kwartaal.

	Aantal vliegbewegingen lesvluchten			Aantal klachten lesvluchten			Aantal klagers lesvluchten		
	2011	2012	%	2011	2012	%	2011	2012	%
Oktober	886	942	+6	2	5	+150	2	5	+150
November	1158	663	-43	11	9	-18	5	4	-20
December	621	234	-62	13	5	-62	6	4	-33
Totaal	2665	1839	-31	26	19	-27	11	9	-18

Tabel 7 geeft de relatie weer tussen het aantal vliegbewegingen van lesvluchten en het aantal klachten en klagers over deze bewegingen. Opgemerkt dient te worden dat bij het indienen van klachten over lesvluchten in tegenstelling tot klachten over nacht- en ‘overige’ vluchten, de klager het vaak ondoenlijk acht al de tijdstippen van overlast te vermelden. Bij deze categorie vluchten gaat het vooral om klachten over circuitvluchten: een constante bron van geluidhinder. De klager vermeldt dan de periode van overlast. Voor de klachtenbehandeling worden in dat geval twee klachten geregistreerd, nl. de vertrektijd van het lesvliegtuig behorende bij het begin en de vertrektijd van het vliegtuig behorende bij het eind van de periode van hinder. Indien de klager het aantal circuitbewegingen doorgeeft, dan worden deze (na controle met behulp van FANOMOS) als klachten geregistreerd.

Klachten over lesvluchten kunnen worden uitgesplitst naar klachten over vliegtuigen < 6 ton en > 6 ton MTOW en tevens naar soort lesbeweging namelijk circuitlesvluchten en lokale (= alle andere dan circuit) lesvluchten. Zie tabel 8.

Tabel 8. Uitsplitsing van de klachten over lesvluchten naar gewicht en soort lesbeweging in het 4^e kwartaal.

	Aantal klachten 2011	Aantal klachten 2012	%
< 6 ton MTOW	19	17	-11
> 6 ton MTOW	7	2	-71
circuit vluchten	7	3	-57
lokale vluchten	19	16	-16
totaal	26	19	-27

In het 4^e kwartaal 2012 zijn er 19 klachten over lesvluchten (zowel BKL als Ke lesvluchten) door 9 personen ingediend. Van de 19 klachten gaan er 2 over circuitlesbewegingen met toestellen > 6 ton en 1 over een toestel < 6 ton, over lokale lesvluchten met toestellen < 6 ton zijn 16 klachten ingediend, zie tabel 8. In het 4^e kwartaal 2011 zijn er in totaal 26 klachten over lesvluchten door 11 personen ingediend, dit betekent een afname van de klachten en klagers met respectievelijk 27% en 18%. In het 4^e kwartaal 2012 komen de klachten voornamelijk uit de gemeenten Valkenburg aan de Geul en Meerssen. In het 4^e kwartaal 2011 zijn de klachten over lesvluchten met name afkomstig uit de gemeenten Roerdalen, Valkenburg aan de Geul en Schinnen. Zie tabel 1a en 1b en bijlage ‘Overzicht klachten per gemeente met onderverdeling naar woonplaatsen, -kernen en -wijken’. Het aantal lesbewegingen neemt met 31% af van 2665 in ’11 naar 1839 in ’12.

Nachtvluchten: vliegbewegingen en klachten

Tabel 9. Aantal klachten in relatie tot aantal vliegbewegingen buiten de openstellingsuren in het 4^e kwartaal.

	Aantal vliegbewegingen nachtvluchten			Aantal klachten nachtvluchten			Aantal klagers nachtvluchten		
	2011	2012	%	2011	2012	%	2011	2012	%
Oktober totaal	0	1		*1	0		1	0	
start	0	1		1	0				
landing	0	0		0	0				
November totaal	1	1		3	6		3	6	
start	1	1		3	6				
landing	0	0		0	0				
December totaal	2	1		5	4		5	4	
start	2	1		5	4				
landing	0	0		0	0				
Kwartaal Totaal	3	3	=	9	10	+11	7	7	=
start	3	3		9	10				
landing	0	0		0	0				

* klacht over ambulancevlucht

In tabel 9. wordt het aantal vliegbewegingen buiten openstellingsuren van of naar MAA weergegeven en tevens het aantal klagers en klachten over deze bewegingen.

De openstellingsuren van MAA zijn van 06:00 uur tot 23:00 uur. Voor luchtvaartuigen van luchtvaartmaatschappijen die geregelde vluchten uitvoeren en die volgens schema eerder dan 23:00 uur plaatselijke tijd hadden moeten arriveren kan, voor zover sprake is van onverwachte vertragende omstandigheden die op het moment van vertrek redelijkerwijs niet voorzien hadden kunnen worden, een extensie verleend worden tot 24:00 uur, voor starts voor zover sprake is van een technische storing van het luchtvaartuig danwel van de luchtvaarttechnische gronduitrusting of extreme meteorologische omstandigheden. De luchthaven is te allen tijde open voor luchtvaartuigen die in nood verkeren of ten behoeve van reddingsacties of hulpverlening worden ingezet.

Vergelijken we het aantal vliegbewegingen van MAA buiten de openstellingsuren in het 4^e kwartaal 2012 met dat van dezelfde periode in 2011 dan zien we dat in 2012 3 nacht-bewegingen hebben plaatsgevonden, waarover 10 klachten door 7 personen zijn ingediend en in 2011 eveneens 3 nacht-bewegingen hebben plaatsgevonden, waarover 9 klachten door 7 personen zijn ingediend.

SID-afwijkingen

Gebleken is dat het begrip “trackoffender” tot enige onduidelijkheid leidt. Hierover is overleg geweest tussen ILT, LVNL en de Werkgroep. Naar aanleiding hiervan heeft de Werkgroep besloten voortaan te spreken van “SID afwijkingen” (afwijkingen van de standaard vertrekroute) in opdracht van of met toestemming van de LVNL en SID-afwijkingen zonder opdracht of toestemming van de LVNL. Alleen deze laatste categorie wordt voortaan als trackoffender aangeduid. Vanaf het 3^e kwartaal 2009 is deze wijziging integraal in het kwartaalrapport doorgevoerd. Met ingang van 1 oktober 2009 stuurt het klachtenbureau SKLZL alle trackoffenders voor onderzoek door naar Inspectie Leefomgeving en Transport (ILT).

Tabel 10: Aantal door FANOMOS als SID-afwijking aangemerkte bewegingen in het 4^e kwartaal 2012

4 ^e kwartaal 2012		Totaal aantal SID-afwijkingen	waarvan in opdracht / met toestemming van LVNL	waarvan administratieve fout	waarvan trackoffender
Oktober	totaal	15	11	2	2
	jet	13	9	2	2
	prop	2	2	0	0
November	totaal	5	1	1	3
	jet	3	0	1	2
	prop	2	1	0	1
December	totaal	5	1	1	3
	jet	4	1	0	3
	prop	1	0	1	0
kwartaal	Totaal	25	13	4	8
	jet	20	10	3	7
	prop	5	3	1	1

Tabel 10: Aantal door FANOMOS als SID-afwijking aangemerkte bewegingen in het 4^e kwartaal 2011

4 ^e kwartaal 2011		Totaal aantal SID-afwijkingen	waarvan in opdracht / met toestemming van LVNL	waarvan administratieve fout	waarvan trackoffender (x*)
Oktober	totaal	11	3	0	8 (6*)
	jet	9	3	0	6 (5*)
	prop	2	0	0	2 (1*)
November	totaal	3	1	0	2
	jet	2	1	0	1
	prop	1	0	0	1
December	totaal	8	5	1	2
	jet	7	5	1	1
	prop	1	0	0	1
kwartaal	Totaal	22	9	1	12(6*)
	jet	18	9	1	8
	prop	4	0	0	4

De SID-afwijkingen zijn in FANOMOS voor de prop's geselecteerd op toestellen > 6 ton, IFR, niet zijnde cat. 004, 010, 012, 014; voor jet's op toestellen in alle gewichtsklassen. Onder een administratieve fout wordt verstaan een SID die op basis van FANOMOS-criteria (gebaseerd op vlieghoogte nl. 6000 feet) wel als afwijking wordt aangemerkt, maar dat volgens LVNL-criteria (gebaseerd op luchtdruk nl. FL 60) niet is of een radarreflectie of een foutieve FANOMOS weergave door bijvoorbeeld wijziging vliegplan.

(x*) Aantal marginale trackoffenders.

Op basis van artikel 10 van het Luchtverkeersreglement is voor het IFR-verkeer een aantal standaard instrument vertrek procedures (SID's) vastgesteld voor het luchtvaartterrein Maastricht. Deze procedures worden beschreven in de Aeronautical Information Publication (AIP). In de AIP zijn kaarten opgenomen waarop de routes van deze procedures zijn weergegeven. Deze uitvliegroutes zijn theoretische lijnen, in de praktijk zal een zekere spreiding plaatsvinden. Zoals echter gesteld in artikel 17, eerste lid, van het Aanwijzingsbesluit dient de spreiding binnen een bepaalde marge plaats te vinden, het zgn. tolerantiegebied. Opgemerkt dient te worden dat overschrijding van het tolerantiegebied mogelijk is op last van de Luchtverkeersbeveiliging zoals gesteld in artikel 17, tweede lid, van het Aanwijzingsbesluit.

De Luchtverkeersleiding Nederland (LVNL) past middels aangescherpte interne regelgeving de SID's op MAA strakker toe. Dit betekent dat binnen de 35 Ke zone geen afwijkende instructie voor startend verkeer gegeven zal worden (uitgezonderd om veiligheidsredenen). Straalvliegtuigen mogen pas boven FL 60 van deze route afwijken, voor zwaardere propellervliegtuigen geldt een hoogte van 3500 ft MSL. Lichte propellervliegtuigen (< 6 ton kunnen op geringere hoogte een afwijkende instructie krijgen, echter pas buiten de 35Ke geluidzone). Het aangescherpte milieubeleid (inzake afwijkende instructies SID's) van de LVNL wordt gehandhaafd totdat in overleg tussen het ministerie van Verkeer en Waterstaat en LVNL een definitief besluit is genomen over een uniforme regelgeving voor gecontroleerde burgerluchthavens in Nederland.

Met behulp van Fanomos constateren we dat het aantal SID afwijkingen in het 4^e kwartaal 2012, gestegen is ten opzichte van het aantal van dezelfde periode in 2011, namelijk 22 in '11 en 25 in '12. Van deze 25 afwijkingen zijn er 13 in opdracht of met toestemming van de LVNL van de SID afgeweken. In 9 gevallen is deze instructie gegeven om zwaar weer te omzeilen. In het 4^e kwartaal 2011 waren 9 van de 22 afwijkingen in opdracht van de LVNL. De Inspectie Leefomgeving en Transport (ILT)/ Domein Luchtvaart is belast met het onderzoek naar en interpretatie van SID-afwijkingen, dit is geen taak voor de SKLZL. In het Handhavingsvoorschrift MAA wordt de mogelijkheid genoemd om vluchten, door Fanomos als SID-afwijking aangemerkt en waarover bij de SKLZL klachten zijn ingediend, door de ILT te laten onderzoeken. Zoals afgesproken in de vergadering van de Werkgroep op 14 september 2009 stuurt het klachtenbureau SKLZL voortaan alle SID-afwijkingen **zonder** opdracht of toestemming van de LVNL, de zgn. trackoffenders, voor onderzoek door naar de ILT.

In het 4^e kwartaal 2012 zijn 8 trackoffenders, voor nader onderzoek aan de ILT aangeboden. In het 4^e kwartaal 2011 zijn dat 12 trackoffenders geweest. Zie tabellen 10 en 11.

Procedure klachtenbehandeling

De wijze van klachtbehandeling is neergelegd in een door de Milieucommissie Luchthaven Maastricht vastgestelde klachtenregeling.

Klachten kunnen bij het klachtenbureau telefonisch (043-365 20 20) of digitaal (www.kicl.nl) worden ingediend.

Schriftelijke reacties met klachten en vragen van omwonenden van de luchthaven worden ingediend bij de Milieucommissie. De afzender wordt een ontvangstbevestiging gestuurd. Vervolgens worden de schriftelijke reacties behandeld in de eerstvolgende vergadering van de Werkgroep Klachten en Hinderbeleid (WKH) van de Milieucommissie. Reacties met vragen of een bepaalde problematiek worden kort na de vergadering van de Werkgroep Klachten en Hinderbeleid beantwoord. Schriftelijke klachten zijn niet in de tabellen en grafieken opgenomen. Volgens de door de Milieucommissie Luchthaven Maastricht vastgestelde klachtenregeling dienen schriftelijke klachten binnen 3 maanden na ontvangst van de brief te zijn afgehandeld.

In het 4^e kwartaal van 2012 heeft de Milieucommissie Luchthaven Maastricht geen schriftelijke reacties ontvangen.

Bijlage: Overzicht klachten per gemeente met onderverdeling naar woonplaatsen, -kernen en -wijken:

Begrippenlijst

S.K.L.Z.L.:	Stichting Klachtentelefoon Luchtverkeer Zuid-Limburg. Een onafhankelijke stichting, die ten behoeve van de Milieucommissie Luchthaven Maastricht, de Commissie AWACS Limburg en de Luchtverkeerscommissie Niederrhein zorg draagt voor de registratie, analyse en behandeling van milieuklachten over vliegverkeer in de regio, tevens voor het beantwoorden van vragen en het verstrekken van informatie. Te bereiken onder tel. nr. 043-365 20 20 of via <u>www.kicl.nl</u> .
Klacht:	een door een klager bij het klachtenbureau gemelde ervaring van hinder of overlast veroorzaakt door vliegverkeer.
Klager: (klaagadres):	een adres van waaruit minstens een klacht is geuit, met de restrictie dat meerdere klachten van verschillende personen op een huisadres tot één en dezelfde klager (klaagadres) worden gerekend.
Extensie:	toestemming gegeven door de havenmeester om buiten de openstellingsuren van de luchthaven op te stijgen of te landen.
Nachtvluchten:	vluchten van of naar MAA tussen 23.00 uur en 06.00 uur, waarvoor een extensie verleend is.
Overige (dag)vluchten:	Dagvluchten tussen 06:00 en 23:00 uur, niet zijnde lesvluchten.
Vlucht:	een vlucht bestaat uit 2 vliegtuigbewegingen: een start en een landing.
Vliegtuig- beweging:	een start of een landing van een vliegtuig.
Lesvlucht:	Oefenvlucht voor het verkrijgen dan wel behouden van vliegvaardigheid. Er wordt onderscheid gemaakt tussen een circuitlesvlucht en een lokale lesvlucht. Circuitlesvluchten vinden plaats in het circuitgebied, lokale lesvluchten buiten het circuitgebied.
A.T.C.- vertraging:	Air Traffic Control / Luchtverkeersbeveiliging Vertraging ontstaan door verkeersleidingstechnische oorzaken. Dit kan leiden tot een vertraging van het vliegschema.
Hoofdstuk III vliegtuigen:	Vliegtuiggeneratie met stillere straalmotoren. (o.a. B737-300/400/500, B747-300/400, B757, B767, B777, MD11, MD80-serie, alle types Airbus, FK 100/70 , DC8/ 70-serie)

Nieuwe ICAO aanduiding: Voor o.a.:
B703: voorheen B707-300;
B722: voorheen B727-200;
B732, B733, B734, B735, B737, B738: voorheen B737-200/300/400/500/700/800;
B742, B743, B744: voorheen B747-200/300/400;
DC86, DC87: voorheen DC8/ 60/70 serie.

MTOW: Maximum Take Off Weight

FANOMOS: Flight track and Aircraft Noise Monitoring System

IFR: Instrument Flight Rules. Regels voor verkeer dat op instrumenten vliegt.

SID: Standard Instrument Departure. Dit is de standaard vertrekprocedure voor IFR- verkeer.

AIP: Aeronautical Information Publication d.i. de luchtvaartgids.

IVW: Inspectie Verkeer en Waterstaat.

ILT/Domein Luchtvaart:
Domein Luchtvaart. Deze dienst, een onderdeel van de Inspectie Leefomgeving van het Ministerie Infrastructuur en Milieu, is verantwoordelijk voor toezicht op geluidzone en op de naleving van de gebruiksvoorschriften.

SID-afwijking: een toestel dat de standaard-instrument -vertrekprocedure niet heeft uitgevoerd binnen het voor die procedure vastgestelde tolerantiegebied al dan niet in opdracht van de Luchtverkeersleiding.

Samenstelling van de werkgroep:

1. De heer G. Driessen Omwonenden Maastricht
2. Mevrouw M. Duijvestijn, Stichting Klachtentelefoon Luchtverkeer Zuid-Limburg
3. De heer R. Jense, Maastricht Aachen Airport
4. Mevrouw R. Lichtenberg, Stichting Klachtentelefoon Luchtverkeer Zuid-Limburg
5. Mevrouw R. Lommelen, Stichting Klachtentelefoon Luchtverkeer Zuid-Limburg
6. De heer J. Pas, Milieufederatie Limburg
7. De heer S. Paul, Luchtverkeersleiding Nederland
8. De heer P. Simons, Provincie Limburg (voorzitter)

Overzicht klachten per gemeente met onderverdeling naar woonplaatsen, -kernen en -wijken

Behorende bij 4e kwartaal 2012

	Nachtvluchten tussen 23.00 en 06.00 uur	Vluchten tussen 06.00 en 07.00 uur	Lesvluchten tussen 07.00 en 23.00 uur	Overige vluchten tussen 07.00 en 23.00 uur	Totaal
Gemeente: Beek					
Beek	0	0	0	1	1
Neerbeek	0	0	0	1	1
Subtotaal	0	0	0	2	2
Gemeente: Brunssum					
BRUNSSUM	0	0	0	7	7
Subtotaal	0	0	0	7	7
Gemeente: Echt-Susteren					
SUSTEREN	0	0	3	6	9
Subtotaal	0	0	3	6	9
Gemeente: Eijsden-Margraten					
CADIER EN KEER	1	0	0	0	1
Subtotaal	1	0	0	0	1
Gemeente: Gulpen-Wittem					
EYS	2	0	0	44	46
WITTEM	0	1	0	2	3
Subtotaal	2	1	0	46	49
Gemeente: Haelen					
HORN	0	0	0	1	1
Subtotaal	0	0	0	1	1
Gemeente: Heerlen					
HEERLEN	0	0	1	0	1
HOENSBROEK	0	0	1	4	5
Subtotaal	0	0	2	4	6

Overzicht klachten per gemeente met onderverdeling naar woonplaatsen, -kernen en -wijken

Behorende bij 4e kwartaal 2012

	Nachtvluchten tussen 23.00 en 06.00 uur	Vluchten tussen 06.00 en 07.00 uur	Lesvluchten tussen 07.00 en 23.00 uur	Overige vluchten tussen 07.00 en 23.00 uur	Totaal
Gemeente: Landgraaf					
LANDGRAAF	0	0	0	2	2
Subtotaal	0	0	0	2	2
Gemeente: Maastricht					
Amby/Geusseltpark	0	0	0	19	19
Wyck/Akerpoort/Ceramique/St. Maartenspoort	0	0	0	1	1
Subtotaal	0	0	0	20	20
Gemeente: Meerssen					
Bunde	2	0	0	88	90
Meerssen	1	0	0	1	2
Moorveld	0	0	1	0	1
Ulestraten	1	0	3	26	30
Subtotaal	4	0	4	115	123
Gemeente: Nuth					
Schimmert	0	0	0	2	2
Subtotaal	0	0	0	2	2
Gemeente: Onderbanken					
SCHINVELD	0	1	0	14	15
Subtotaal	0	1	0	14	15
Gemeente: Schinnen					
DOENRADE	0	0	0	7	7
PUTH	0	0	0	2	2
Subtotaal	0	0	0	9	9
Gemeente: Sittard-Geleen					
GELEEN	1	0	0	0	1
MUNSTERGELEEN	0	0	0	2	2

Overzicht klachten per gemeente met onderverdeling naar woonplaatsen, -kernen en -wijken

Behorende bij 4e kwartaal 2012

	Nachtvluchten tussen 23.00 en 06.00 uur	Vluchten tussen 06.00 en 07.00 uur	Lesvluchten tussen 07.00 en 23.00 uur	Overige vluchten tussen 07.00 en 23.00 uur	Totaal
<hr/>					
Gemeente: Sittard-Geleen					
SITTARD	0	2	2	0	4
Subtotaal	1	2	2	2	7
<hr/>					
Gemeente: Valkenburg aan de Geul					
BERG EN TERBLIJT	0	0	1	119	120
VALKENBURG	2	0	7	260	269
Subtotaal	2	0	8	379	389
<hr/>					
Totaal	10	4	19	609	642