

MILIEUCOMMISSIE LUCHTHAVEN MAASTRICHT

Secretariaat: Postbus 5700 - 6202 MA Maastricht

KLACHTENOVERZICHT

4^e KWARTAAL 2013

Februari 2014

Uitgegeven door **de Stichting Klachtentelefoon Luchtverkeer Zuid-Limburg** onder verantwoordelijkheid van de Milieucommissie Luchthaven Maastricht

INHOUDSOPGAVE

Inleiding	blz. 2
1. Klachtenrapport 4 ^e kwartaal 2013	blz. 3
2. Aandachtspunten en/ of aanbevelingen	blz. 5
3. Tabellen klachten	blz. 6
4. Trends	blz. 9
Bijlage:	
- Algemeen	blz. 10
- Overige vluchten: vliegbewegingen en klachten	blz. 12
- Lesvluchten: vliegbewegingen en klachten	blz. 14
- Nachtvluchten: vliegbewegingen en klachten	blz. 15
- SID-afwijkingen	blz. 16
- Procedure klachtenbehandeling	blz. 18
- Overzicht klachten per gemeente	blz. 19
- Begrippenlijst	blz. 20
- Samenstelling werkgroep	blz. 22

INLEIDING

Dit rapport is opgesteld om de Milieucommissie Luchthaven Maastricht te informeren over klachten betreffende vliegverkeer MAA, die bij de Stichting Klachtentelefoon Luchtverkeer Zuid-Limburg zijn ingediend in het 4^e kwartaal 2013. Gegevens over klachten en klagers zijn in tabellen verwerkt en vergeleken met gegevens over dezelfde periode in het voorgaande jaar.

Het rapport wordt besproken in de Werkgroep Klachten en Hinderbeleid van de Commissie. Op basis van het rapport signaleert de Werkgroep aandachtspunten voor nader onderzoek. Dit kan resulteren in beleidsaanbevelingen ter voorkoming van vermijdbare hinder.

In dit rapport zijn alleen de klachten over vliegverkeer van MAA opgenomen en niet van vliegverkeer van de AWACS-basis en/of van overvliegers.

Klachtenrapport 4^e kwartaal 2013

Onderzoek toont aan dat het totale aantal klachten over MAA vliegverkeer in het 4^e kwartaal 2013 afneemt ten opzichte van het aantal in het 4^e kwartaal 2012 van 642 naar 569 (11%). Het aantal klagers neemt af van 51 naar 37 (27%). Een daling van de klachten is te zien in de categorieën “overige dagvluchten” (13%) en lesvluchten (53%) en stijging in de categorie nachtvluchten (150%). Van de 569 klachten in het 4^e kwartaal 2013 zijn er 447 (79%) ingediend door 3 personen. In het 4^e kwartaal 2012 zijn dat er 471 (73%) van de 642, ingediend door 3 personen. De klachten ingediend door de veelvuldige klagers betreffen voornamelijk klachten over “overige dagvluchten” Zie tabel 1c.

Het totale aantal bewegingen van “overige dagvluchten” bedraagt in zowel het 4^e kwartaal 2012 als in het 4^e kwartaal 2013 1934 bewegingen. Het totale aantal klachten daalt van 613 in '12 naar 535 in '13 (13%). De bewegingen met zware toestellen, die in hoge mate verantwoordelijk zijn voor de klachten, nemen toe van 1155 bewegingen in '12 naar 1277 in '13 (11%), zie tabel 6d. Klachten over bewegingen met zware toestellen dalen van 523 naar 488 (7%), zie tabel 6d. Klagers over “overige” dagvluchten nemen af van 45 naar 28 (38%), zie tabel 5. Uit onderzoek blijkt dat een afname van klagers en klachten is te vinden in de categorie 0-20 klachten per klager per kwartaal en in de categorie 20-50 klachten per klager per kwartaal. In de categorie 50 klachten of meer constateren we een afname van de klachten bij een gelijk aantal klagers. Zie de tabellen 1c en 1d.

In het 4^e kwartaal 2013 zijn er 9 klachten over lesvluchten (zowel BKL als Ke lesvluchten) door 2 personen ingediend. In het 4^e kwartaal 2012 zijn er in totaal 19 klachten over lesvluchten door 9 personen ingediend, dit betekent een afname van de klachten en klagers met respectievelijk 53% en 78%. De 9 klachten in het 4^e kwartaal 2013 gaan over lokale lesvluchten met toestellen < 6 ton en zijn ingediend door een inwoner uit Echt-Susteren en Valkenburg aan de Geul. In het 4^e kwartaal 2012 komen de klachten voornamelijk uit de gemeenten Valkenburg aan de Geul en Meerssen. Zie tabel 1a en 1b, tevens tabel 8 en bijlage “overzicht klachten per klager met onderverdeling naar woonplaatsen, -kernen en -wijken”. Het aantal lesbewegingen neemt met 69% af van 1839 in '12 naar 575 in '13. Een vergelijkbare daling zien we ook in de eerdere kwartalen van 2013. De afname van de lesvluchten in 2013 is veroorzaakt door de afbouw van de operaties van de vliegscholen op MAA.

Het aantal bewegingen in de periode 23:00 tot 24:00 uur, waarvoor een extensie is verleend, neemt in het 4^e kwartaal 2013 toe ten opzichte van het aantal in 2012, namelijk van 3 in '12 naar 11 in '13. Over deze bewegingen zijn in het 4^e kwartaal '13 door 15 klagers 25 klachten ingediend, in '12 door 7 klagers 10 klachten.

Met behulp van Fanomos constateren we dat het aantal SID afwijkingen in het 4^e kwartaal 2013 is gedaald ten opzichte van het aantal van dezelfde periode in 2012, namelijk van 25 in '12 naar 22 in '13. Van deze 22 afwijkingen zijn er 13 in opdracht of met toestemming van de LVNL van de SID afgeweken. In 6 gevallen is deze instructie gegeven om zwaar weer te omzeilen. In het 4^e kwartaal 2012 waren 13 van de 25 afwijkingen in opdracht van de LVNL, waarvan 9 in verband met slecht weer.

De Inspectie Leefomgeving en Transport (ILT)/ Domein Luchtvaart is belast met het onderzoek naar en interpretatie van SID-afwijkingen, dit is geen taak voor de SKLZL. In het Handhavingsvoorschrift MAA wordt de mogelijkheid genoemd om vluchten, door Fanomos als SID-afwijking aangemerkt en waarover bij de SKLZL klachten zijn ingediend, door de ILT te laten onderzoeken.

Zoals afgesproken in de vergadering van de Werkgroep op 14 september 2009 stuurt het klachtenbureau SKLZL voortaan alle SID-afwijkingen **zonder** opdracht of toestemming van de LVNL, de zgn. trackoffenders, voor onderzoek door naar de ILT. In het 4^e kwartaal 2013 zijn 8 trackoffenders, voor nader onderzoek aan de ILT aangeboden. In het 4^e kwartaal 2012 zijn dat eveneens 8 trackoffenders geweest. Zie tabellen 10 en 11.

Bij beschouwing van het klachtenpatroon over de afgelopen jaren blijken de klachten en klagers over MAA vliegverkeer, na een aanzienlijke toename medio 2004 als gevolg van de Aanwijzingsprocedure met daarin voorgenomen routewijziging, te stabiliseren in 2006 om vervolgens sterk af te nemen in 2007. De daling van de klachten en klagers zet geleidelijk door in 2008. 2009 laat een verdere afname van klachten zien, terwijl de klagers stabiliseren op het niveau van 2008. In 2010 stabiliseren de klachten op het niveau van 2009, de klagers nemen daarentegen toe tot het niveau van 2007. In 2011 zien we een afname van de klachten en de klagers ten opzichte 2010, deze daling zet zich voort in 2012. Bij de klachten is sprake van een geleidelijke afname (4%), bij de klagers is een sterke afname (32%) te zien ten opzichte van 2011. Ook in 2013 zet de daling van de klachten en klagers zich voort. De klachten nemen af met 25% en de klagers met 20% ten opzichte van 2012. Zie de grafische weergave van trends op bladzijde 9.

Aandachtspunten en/ of aanbevelingen

De Milieucommissie Luchthaven Maastricht en haar Werkgroep Klachten – en Hinderbeleid hebben als doelstelling de hinder als gevolg van vliegverkeer van Maastricht Aachen Airport zoveel mogelijk te beperken en te verminderen. Zij zoeken daarbij naar instrumenten om te sturen op vermijdbare hinder.

Tabellen klachten.

tabel 1a. Aantal klachten per klager in het 4^e kwartaal 2013 onderverdeeld in verschillende categorieën

aantal klachten per klager in het 4 ^e kwartaal 2013	Aantal klagers per gemeente	klachten overige vl. tussen 06:00-07:00	Klachten overige vl.tussen 07:00-23:00	klachten lesvluchten tussen 07:00-23:00	klachten nachtvl. tussen 23:00-06:00	klachten totaal	
	Totaal:	37	6	529	9	25	569
	Beek	1	0	1	0	0	1
	Echt-Susteren	1	0	0	4	0	4
	Eijsden-Margraten	7	3	6	0	3	12
	Gulpen-Wittem	2	0	72	0	0	72
	Heerlen	1	0	1	0	0	1
	Landgraaf	1	1	2	0	0	3
	Maastricht	8	0	16	0	6	22
	Meerssen	5	0	84	0	11	95
	Nuth	1	0	15	0	0	15
	Onderbanken	3	0	10	0	0	10
	Schinnen	3	0	7	0	0	7
	Sittard-Geleen	1	2	0	0	0	2
	Valkenburg a/d Geul	3	0	315	5	5	325

tabel 1b. Aantal klachten per klager in het 4^e kwartaal 2012 onderverdeeld in verschillende categorieën

aantal klachten per klager in het 4 ^e kwartaal 2012	aantal klagers per gemeente	klachten overige vl. tussen 06:00-07:00	Klachten overige vl.tussen 07:00-23:00	klachten lesvluchten tussen 07:00-23:00	klachten nachtvl. tussen 23:00-06:00	klachten totaal	
	totaal:	51	4	609	19	10	642
	Beek	2	0	2	0	0	2
	Brunssum	4	0	7	0	0	7
	Echt-Susteren	1	0	6	3	0	9
	Eijsden-Margraten	1	0	0	0	1	1
	Gulpen-Wittem	3	1	46	0	2	49
	Haelen	1	0	1	0	0	1
	Heerlen	2	0	4	2	0	6
	Landgraaf	1	0	2	0	0	2
	Maastricht	6	0	20	0	0	20
	Meerssen	12	0	115	4	4	123
	Nuth	1	0	2	0	0	2
	Onderbanken	4	1	14	0	0	15
	Schinnen	4	0	9	0	0	9
	Sittard-Geleen	4	2	2	2	1	7
	Valkenburg a/d Geul	5	0	379	8	2	389

tabel 1c. Aantal klachten per klager in het 4^e kwartaal 2013 onderverdeeld in verschillende categorieën

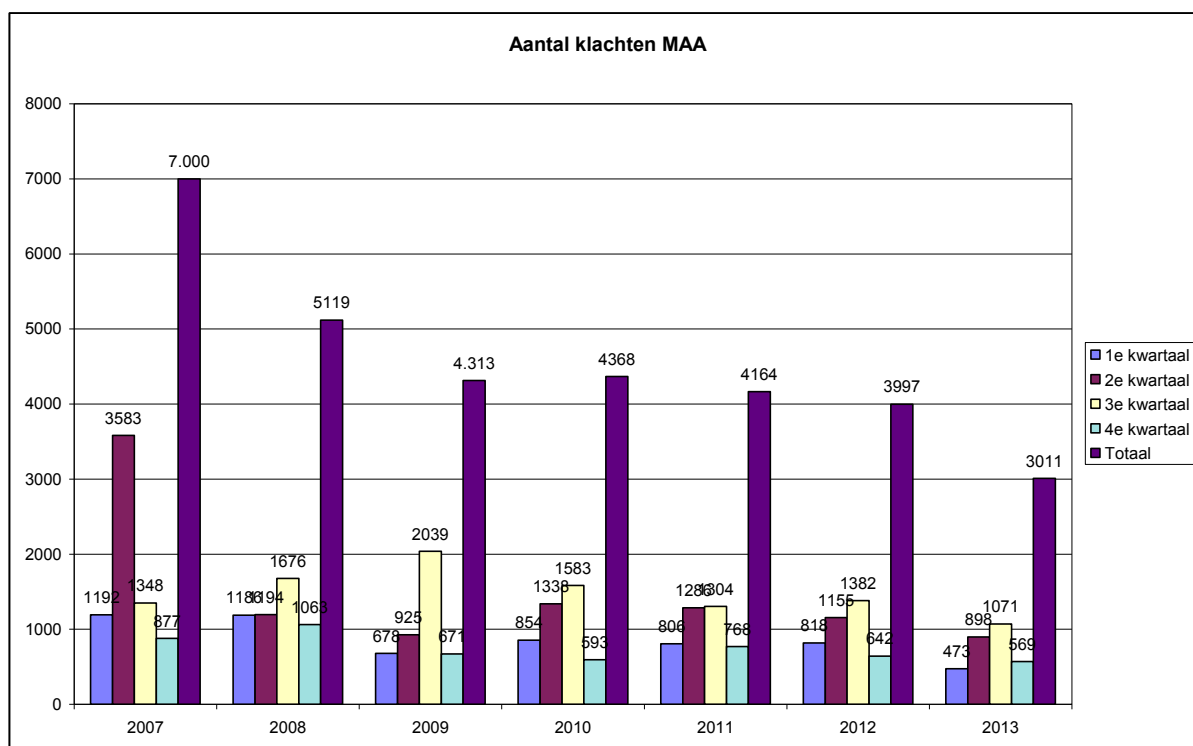
aantal klachten per klager in het 4 ^e kwartaal 2013	aantal klagers per gemeente	klachten overige vl. tussen 06:00-07:00	Klachten overige vl.tussen 07:00-23:00	klachten lesvluchten tussen 07:00-23:00	klachten nachtvl. tussen 23:00-06:00	klachten totaal	
0-20	totaal:	33	6	76	4	16	102
	Beek	1	0	1	0	0	1
	Echt- Susteren	1	0	0	4	0	4
	Eijsden -Margraten	7	3	6	0	3	12
	Gulpen-Wittem	1	0	2	0	0	2
	Heerlen	1	0	1	0	0	1
	Landgraaf	1	1	2	0	0	3
	Maastricht	8	0	16	0	6	22
	Meerssen	3	0	0	0	5	5
	Nuth	1	0	15	0	0	15
	Onderbanken	3	0	10	0	0	10
	Schinnen	3	0	7	0	0	7
	Sittard –Geleen	1	2	0	0	0	2
	Valkenburg a/d Geul	2	0	16	0	2	18
20-50	totaal:	1	0	19	0	1	20
	Meerssen	1	0	19	0	1	20
50 of meer	totaal:	3	0	434	5	8	447
	Gulpen-Wittem	1	0	70	0	0	70
	Meerssen	1	0	65	0	5	70
	Valkenburg a/d Geul	1	0	299	5	3	307
Totaal		37	6	529	9	25	569

tabel 1d. Aantal klachten per klager in het 4^e kwartaal 2012 onderverdeeld in verschillende categorieën

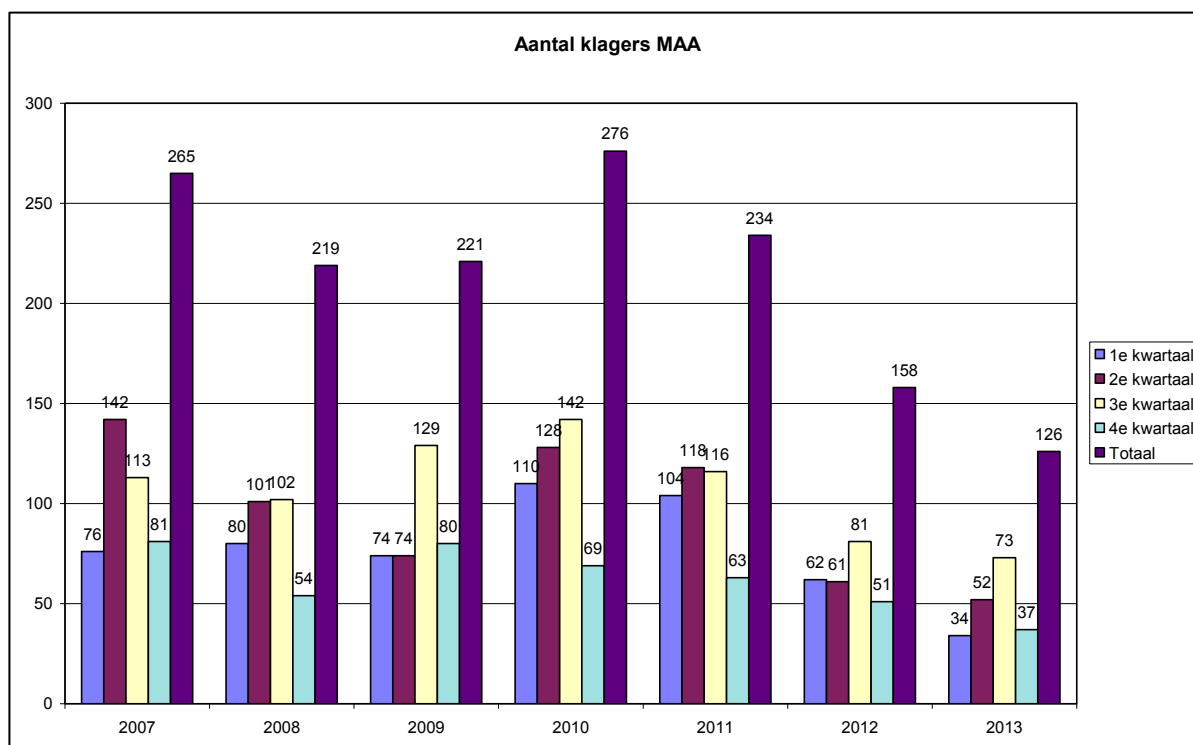
aantal klachten per klager in het 4 ^e kwartaal 2012	aantal klagers per gemeente	klachten overige vl. tussen 06:00-07:00	Klachten overige vl.tussen 07:00-23:00	klachten lesvluchten tussen 07:00-23:00	klachten nachtvl. tussen 23:00-06:00	klachten totaal	
0-20	totaal:	46	4	88	9	4	105
	Beek	2	0	2	0	0	2
	Brunssum	4	0	7	0	0	7
	Echt- Susteren	1	0	6	3	0	9
	Eijsden -Margraten	1	0	0	0	1	1
	Gulpen-Wittem	2	1	4	0	0	5
	Haelen	1	0	1	0	0	1
	Heerlen	2	0	4	2	0	6
	Landgraaf	1	0	2	0	0	2
	Maastricht	6	0	20	0	0	20
	Meerssen	10	0	8	1	2	11
	Nuth	1	0	2	0	0	2
	Onderbanken	4	1	14	0	0	15
	Schinnen	4	0	9	0	0	9
	Sittard-Geleen	4	2	2	2	1	7
	Valkenburg a/d Geul	3	0	7	1	0	8
20-50	totaal:	2	0	61	3	2	66
	Gulpen-Wittem	1	0	42	0	2	44
	Meerssen	1	0	19	3	0	22
50 of meer	totaal:	3	0	460	7	4	471
	Meerssen	1	0	88	0	2	90
	Valkenburg a/d Geul	2	0	372	7	2	381
Totaal		51	4	609	19	10	642

Trends.

Grafiek 2. Visualisering klachten per kwartaal over de periode 1^e kwartaal 2007 t/m 4^e kwartaal 2013.



Grafiek 3. Visualisering klagers per kwartaal over de periode vanaf 1^e kwartaal 2007 t/m 4^e kwartaal 2013.



BIJLAGE

Algemeen.

tabel 2. Aantal vliegbewegingen “overige” dagvluchten, lesvluchten en nachtvluchten in het 4^e kwartaal.

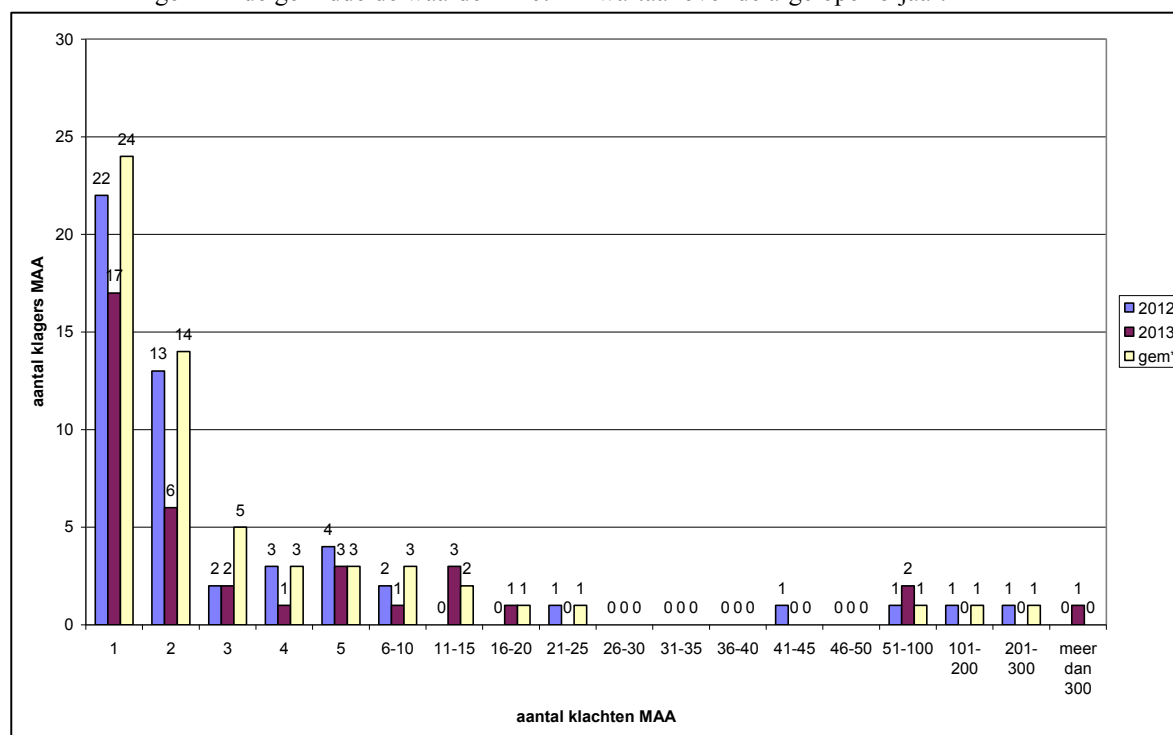
	Overige dagvluchten 06:00-23:00 uur		Lesvluchten 07:00-23:00 uur		Nachtvluchten 23:-06:00 uur	
	2012	2013	2012	2013	2012	2013
Oktober	733	860	942	341	1	4
November	568	566	663	83	1	2
December	633	508	234	151	1	5
Totaal	1934	1934	1839	575	3	11

tabel 3. Aantal klachten en klagers in het 4^e kwartaal.

	Aantal klachten MAA			Aantal klagers MAA		
	2012	2013	%	2012	2013	%
Oktober	290	306	+6	21	20	-5
November	178	142	-20	22	19	-14
December	174	121	-30	26	15	-42
Totaal	642	569	-11	51	37	-27

In deze tabel wordt het aantal klachten over overlast als gevolg van vliegverkeer van of naar MAA in deze regio weergegeven. In de laatste kolom is het aantal klagers over MAA in het 4^e kwartaal weergegeven. Hierbij dient vermeld te worden dat iedere klager voor zowel de maand als voor het kwartaal slechts 1x geteld wordt. Het is daarom niet mogelijk het aantal klagers voor het totaalcijfer bij elkaar op te tellen. Uit de gegevens van tabel 3 blijkt dat het aantal klagers over vliegverkeer van of naar MAA in het 4^e kwartaal 2013 met 14 afneemt (27%) ten opzichte van dezelfde periode in 2012. Het aantal klachten neemt af met 73 (11%).

Grafiek 1. Visualisering van het klachtenpatroon in het 4^e kwartaal.
gem* = de gemiddelde waarde in het 4^e kwartaal over de afgelopen 5 jaar.



Vaak wordt naast geluidsoverlast ook laagvliegen, routeafwijking, trilling of proefdraaien als bron van overlast genoemd (zie tabel 4). Door de toename van het digitaal indienen van klachten worden vaker meerdere oorzaken tegelijk aangegeven. Opgemerkt dient te worden dat wanneer er gesproken wordt over ‘laagvliegen’ dit niet zeggen wil dat het toestel ook daadwerkelijk laag gevlogen heeft, het gaat hier om overlast zoals deze door de klager wordt ervaren. Hetzelfde geldt wanneer er gesproken wordt van ‘afwijkende route’ bij vertrek. Hoewel een toestel kan afwijken van de route die de klager gewend is, wil dit niet zeggen dat het toestel ook buiten het tolerantie gebied gevlogen heeft. Zie § SID-afwijkingen. Onder ‘overige oorzaak’ vallen specifieke oorzaken c.q. opmerkingen van klagers, die niet in een van de categorieën in tabel 4. onder te brengen zijn. In het 4^e kwartaal 2013 zijn dit de volgende opmerkingen of oorzaken: Inwoner uit Maastricht meldt dat een toestel gevaarlijk laag over de wijk Ceramique vliegt, het betreft hier een aankomst van een C17 vanuit het zuiden richting MAA; een F100 vliegt zeer laag boven Puth, het betreft hier een aankomst vanuit het noorden richting MAA; inwoner uit Beek noemt de reden van extensie “altijd hetzelfde smoesje”; campinghouder uit Berg en Terblijt meldt de overlast ook namens de campinggasten.

Tabel 4. Overzicht oorzaak klachten volgens de klager *) Een klacht kan meerdere oorzaken hebben.

Overzicht oorzaak klachten	2012	2013
Totaal aantal klachten*	642	569
Geluid	641	569
Laagvliegen	53	65
Uitstoot	9	1
Stank	1	0
Afwijkende route	57	115
Trillingen	18	22
Angst	13	8
Warmdraaien	0	0
Proefdraaien	7	0
Grondlawai	0	1
Trackoffender	0	0
Overig	3	4

Overige vluchten: vliegbewegingen en klachten

Tabel 5. Aantal klachten in relatie tot aantal vliegbewegingen van overige vluchten binnen de openstellingsuren in het 4^e kwartaal.

		Aantal vliegbewegingen overige vluchten			Aantal klachten MAA			Aantal klagers MAA		
		2012	2013	%	2012	2013	%	2012	2013	%
Oktober	Totaal	733	860	+17	285	285	=	21	16	-24
	6-7 uur				1	4				
	7-23 uur				284	281				
November	Totaal	568	566	-0,5	163	135	-17	18	17	-6
	6-7 uur				1	1				
	7-23 uur				162	134				
December	Totaal	633	508	-20	165	115	-30	23	11	-52
	6-7 uur				2	1				
	7-23 uur				163	114				
Kwartaal	totaal	1934	1934	=	613	535	-13	45	28	-38
	6-7 uur				4	6				
	7-23 uur				609	529				

Tabellen 6 a,b,c en d. Aantal klachten in relatie tot aantal vliegbewegingen van bepaalde zware typen vliegtuigen binnen openstellingen in het 4^e kwartaal. Getal tussen haakjes is het % van het totaal aantal bewegingen c.q. klachten over 'overige vluchten' van MAA. per maand/ kwartaal.

Oktober	Bewegingen		klachten	
	2012	2013	2012	2013
A310 serie	94	80	62	37
A320 serie	35	6	17	2
A330 serie	6	21	2	11
B737 serie	238	365	140	172
B747 serie	46	68	27	32
ATP serie	46	46	6	4
totaal	465 (63%)	586 (68%)	254 (89%)	258 (91%)

tabel 6a.

November	Bewegingen		Klachten	
	2012	2013	2012	2013
A310 serie	94	80	51	43
A320 serie	6	1	1	0
A330 serie	11	18	2	8
B737 serie	100	156	40	41
B747 serie	55	58	28	23
ATP serie	44	42	12	4
Totaal	310 (55%)	355 (63%)	134 (82%)	119 (88%)

tabel 6b.

December	Bewegingen		klachten	
	2012	2013	2012	2013
A310 serie	101	91	35	43
A320 serie	7	1	3	0
A330 serie	10	14	8	5
B737 serie	158	134	51	44
B747 serie	62	60	33	16
ATP serie	42	36	5	3
totaal	380 (60%)	336 (66%)	135 (82%)	111 (97%)

tabel 6c.

4^e kwartaal	Bewegingen		Klachten	
	2012	2013	2012	2013
A310 serie	289	251	148	123
A320 serie	48	8	21	2
A330 serie	27	53	12	24
B737 serie	496	655	231	257
B747 serie	163	186	88	71
ATP serie	132	124	23	11
totaal	1155 (60%)	1277 (66%)	523 (85%)	488 (91%)

tabel 6d.

Tabel 5. geeft de relatie weer tussen het aantal vliegbewegingen van ‘overige vluchten’ binnen de openstellingsuren en het aantal klagers en klachten over deze bewegingen. Hoewel al het vliegverkeer in beginsel tot overlast kan leiden, bepalen vliegbewegingen met zware hoofdstuk III- en propellervliegtuigen het aantal klachten in overwegende mate. Toe- of afname van deze categorieën kan nogal eens van invloed zijn op het klachtenpatroon. De invloed van bepaalde categorieën op het aantal klachten komt in tabel 6a t/m d tot uitdrukking. Getal tussen haakjes is het percentage van het totaal aantal bewegingen c.q. klachten van MAA per maand/ kwartaal.

Klachten over ‘overige dagvluchten’ hebben met name betrekking op vertrekkende zware toestellen richting zuid (baan 21):

- de LNO 2B vertrekprocedure, vertrek van baan 21 en vervolgens richting Gulpen kan voor overlast zorgen in zowel de gemeente Meerssen als in Valkenburg aan de Geul, Margraten en Gulpen-Wittem.

- de NETEX 1B vertrekprocedure, vertrek van baan 21 en vervolgens in Noordoostelijke richting (Jabeek) en de OSGOS 1B vertrekprocedure, vertrek baan 21 eveneens via Jabeek en vervolgens in Noordelijke richting kunnen overlast veroorzaken in Meerssen, Berg en Terblijt en Valkenburg aan de Geul.

Aankomsten over het Heuvelland richting Sittard, Geleen en Beek (baan 21) kunnen klachten veroorzaken uit Gulpen-Wittem en Valkenburg aan de Geul, aankomsten vanuit het zuiden (baan 03) uit Valkenburg aan de Geul, Maastricht en Meerssen.

Het totale aantal bewegingen van “overige dagvluchten” bedraagt in zowel het 4^e kwartaal 2012 als in het 4^e kwartaal 2013 1934 bewegingen. Het totale aantal klachten daalt van 613 in ’12 naar 535 in ’13 (13%). De bewegingen met zware toestellen, die in hoge mate verantwoordelijk zijn voor de klachten, nemen toe van 1155 bewegingen in ’12 naar 1277 in ’13 (11%), zie tabel 6d. Klachten over bewegingen met zware toestellen dalen van 523 naar 488 (7%), zie tabel 6d. Klagers over “overige” dagvluchten nemen af van 45 naar 28 (38%), zie tabel 5. Uit onderzoek blijkt dat een afname van klagers en klachten is te vinden in de categorie 0-20 klachten per klager per kwartaal en in de categorie 20-50 klachten per klager per kwartaal. In de categorie 50 klachten of meer constateren we een afname van de klachten bij een gelijk aantal klagers. Zie de tabellen 1c en 1d.

Lesvluchten: vliegbewegingen en klachten

tabel 7. Aantal klachten in relatie tot aantal vliegbewegingen van lesvluchten in het 4^e kwartaal.

	Aantal vliegbewegingen lesvluchten			Aantal klachten lesvluchten			Aantal klagers lesvluchten		
	2012	2013	%	2012	2013	%	2012	2013	%
Oktober	942	341	-64	5	9	+80	5	2	-60
November	663	83	-87	9	0	-100	4	0	-100
December	234	151	-35	5	0	-100	4	0	-100
Totaal	1839	575	-69	19	9	-53	9	2	-78

Tabel 7 geeft de relatie weer tussen het aantal vliegbewegingen van lesvluchten en het aantal klachten en klagers over deze bewegingen. Opgemerkt dient te worden dat bij het indienen van klachten over lesvluchten in tegenstelling tot klachten over nacht- en ‘overige’ vluchten, de klager het vaak ondoenlijk acht al de tijdstippen van overlast te vermelden. Bij deze categorie vluchten gaat het vooral om klachten over circuitvluchten: een constante bron van geluidhinder. De klager vermeldt dan de periode van overlast. Voor de klachtenbehandeling worden in dat geval twee klachten geregistreerd, nl. de vertrektijd van het lesvliegtuig behorende bij het begin en de vertrektijd van het vliegtuig behorende bij het eind van de periode van hinder. Indien de klager het aantal circuitbewegingen doorgeeft, dan worden deze (na controle met behulp van FANOMOS) als klachten geregistreerd.

Klachten over lesvluchten kunnen worden uitgesplitst naar klachten over vliegtuigen < 6 ton en > 6 ton MTOW en tevens naar soort lesbeweging namelijk circuitlesvluchten en lokale (= alle andere dan circuit) lesvluchten. Zie tabel 8.

Tabel 8. Uitsplitsing van de klachten over lesvluchten naar gewicht en soort lesbeweging in het 4^e kwartaal.

	Aantal klachten 2012	Aantal klachten 2013	%
< 6 ton MTOW	17	9	-47
> 6 ton MTOW	2	0	-100
circuit vluchten	3	0	-100
lokale vluchten	16	9	-44
totaal	19	9	-53

In het 4^e kwartaal 2013 zijn er 9 klachten over lesvluchten (zowel BKL als Ke lesvluchten) door 2 personen ingediend. In het 4^e kwartaal 2012 zijn er in totaal 19 klachten over lesvluchten door 9 personen ingediend, dit betekent een afname van de klachten en klagers met respectievelijk 53% en 78%. De 9 klachten in het 4^e kwartaal 2013 gaan over lokale lesvluchten met toestellen < 6 ton en zijn ingediend door een inwoner uit Echt-Susteren en Valkenburg aan de Geul. In het 4^e kwartaal 2012 komen de klachten voornamelijk uit de gemeenten Valkenburg aan de Geul en Meerssen. Zie tabel 1a en 1b, tevens tabel 8 en bijlage “overzicht klachten per klager met onderverdeling naar woonplaatsen, -kernen en -wijken”. Het aantal lesbewegingen neemt met 69% af van 1839 in ’12 naar 575 in ’13. Een vergelijkbare daling zien we ook in de eerdere kwartalen van 2013. De afname van de lesvluchten in 2013 is veroorzaakt door de afbouw van de operaties van de vliegscholen op MAA.

Nachtvluchten: vliegbewegingen en klachten

Tabel 9. Aantal klachten in relatie tot aantal vliegbewegingen buiten de openstellingsuren in het 4^e kwartaal.

	Aantal vliegbewegingen nachtvluchten			Aantal klachten nachtvluchten			Aantal klagers nachtvluchten		
	2012	2013	%	2012	2013	%	2012	2013	%
Oktober totaal	1	4		0	12		0	8	
start	1	3		0	12				
landing	0	1		0	0				
November totaal	1	2		6	7		6	5	
start	1	2		6	7				
landing	0	0		0	0				
December totaal	1	5		4	6		4	6	
start	1	3		4	5				
landing	0	2		0	1				
Kwartaal Totaal	3	11	+267	10	25	+150	7	15	+114
start	3	8		10	24				
landing	0	3		0	1				

In tabel 9. wordt het aantal vliegbewegingen buiten openstellingsuren van of naar MAA weergegeven en tevens het aantal klagers en klachten over deze bewegingen.

De openstellingsuren van MAA zijn van 06:00 uur tot 23:00 uur. Voor luchtvaartuigen van luchtvaartmaatschappijen die geregelde vluchten uitvoeren en die volgens schema eerder dan 23:00 uur plaatselijke tijd hadden moeten arriveren kan, voor zover sprake is van onverwachte vertragende omstandigheden die op het moment van vertrek redelijkerwijs niet voorzien hadden kunnen worden, een extensie verleend worden tot 24:00 uur, voor starts voor zover sprake is van een technische storing van het luchtvaartuig danwel van de luchtvaarttechnische gronduitrusting of extreme meteorologische omstandigheden. De luchthaven is te allen tijde open voor luchtvaartuigen die in nood verkeren of ten behoeve van reddingsacties of hulpverlening worden ingezet.

Het aantal bewegingen in de periode 23:00 tot 24:00 uur, waarvoor een extensie is verleend, neemt in het 4^e kwartaal 2013 toe ten opzichte van het aantal in 2012, namelijk van 3 in '12 naar 11 in '13. Over deze bewegingen zijn in het 4^e kwartaal '13 door 15 klagers 25 klachten ingediend, in '12 door 7 klagers 10 klachten.

SID-afwijkingen

Gebleken is dat het begrip “trackoffender” tot enige onduidelijkheid leidt. Hierover is overleg geweest tussen ILT, LVNL en de Werkgroep. Naar aanleiding hiervan heeft de Werkgroep besloten voortaan te spreken van “SID afwijkingen” (afwijkingen van de standaard vertrekroute) in opdracht van of met toestemming van de LVNL en SID-afwijkingen zonder opdracht of toestemming van de LVNL. Alleen deze laatste categorie wordt voortaan als trackoffender aangeduid. Vanaf het 3^e kwartaal 2009 is deze wijziging integraal in het kwartaalrapport doorgevoerd. Met ingang van 1 oktober 2009 stuurt het klachtenbureau SKLZL alle trackoffenders voor onderzoek door naar Inspectie Leefomgeving en Transport (ILT).

Tabel 10: Aantal door FANOMOS als SID-afwijking aangemerkte bewegingen in het 4^e kwartaal 2013

4 ^e kwartaal 2013		Totaal aantal SID-afwijkingen	waarvan in opdracht / met toestemming van LVNL	waarvan administratieve fout	waarvan trackoffender
Oktober	totaal	11	6	0	5
	jet	7	2	0	5
	prop	4	4	0	0
November	totaal	10	6	1	3
	jet	9	5	1	3
	prop	1	1	0	0
December	totaal	1	1	0	0
	jet	0	0	0	0
	prop	1	1	0	0
kwartaal	Totaal	22	13	1	8
	jet	16	7	1	8
	prop	6	6	0	0

Tabel 11. Aantal door FANOMOS als SID-afwijking aangemerkte bewegingen in het 4^e kwartaal 2012

4 ^e kwartaal 2012		Totaal aantal SID-afwijkingen	waarvan in opdracht / met toestemming van LVNL	waarvan administratieve fout	waarvan trackoffender
Oktober	totaal	15	11	2	2
	jet	13	9	2	2
	prop	2	2	0	0
November	totaal	5	1	1	3
	jet	3	0	1	2
	prop	2	1	0	1
December	totaal	5	1	1	3
	jet	4	1	0	3
	prop	1	0	1	0
kwartaal	Totaal	25	13	4	8
	jet	20	10	3	7
	prop	5	3	1	1

De SID-afwijkingen zijn in FANOMOS voor de prop's geselecteerd op toestellen > 6 ton, IFR, niet zijnde cat. 004, 010, 012, 014; voor jet's op toestellen in alle gewichtsklassen. Onder een administratieve fout wordt verstaan een SID die op basis van FANOMOS-criteria (gebaseerd op vlieghoogte nl. 6000 feet) wel als afwijking wordt aangemerkt, maar dat volgens LVNL-criteria (gebaseerd op luchtdruk nl. FL 60) niet is of een radarreflectie of een foutieve FANOMOS weergave door bijvoorbeeld wijziging vliegplan.

Op basis van artikel 10 van het Luchtverkeersreglement is voor het IFR-verkeer een aantal standaard instrument vertrek procedures (SID's) vastgesteld voor het luchtvaartterrein Maastricht. Deze procedures worden beschreven in de Aeronautical Information Publication (AIP). In de AIP zijn kaarten opgenomen waarop de routes van deze procedures zijn weergegeven. Deze uitvliegroutes zijn theoretische lijnen, in de praktijk zal een zekere spreiding plaatsvinden. Zoals echter gesteld in artikel 17, eerste lid, van het Aanwijzingsbesluit dient de spreiding binnen een bepaalde marge plaats te vinden, het zgn. tolerantiegebied. Opgemerkt dient te worden dat overschrijding van het tolerantiegebied mogelijk is op last van de Luchtverkeersbeveiliging zoals gesteld in artikel 17, tweede lid, van het Aanwijzingsbesluit.

De Luchtverkeersleiding Nederland (LVNL) past middels aangescherpte interne regelgeving de SID's op MAA strakker toe. Dit betekent dat binnen de 35 Ke zone geen afwijkende instructie voor startend verkeer gegeven zal worden (uitgezonderd om veiligheidsredenen). Straalvliegtuigen mogen pas boven FL 60 van deze route afwijken, voor zwaardere propellervliegtuigen geldt een hoogte van 3500 ft MSL. Lichte propellervliegtuigen (< 6 ton kunnen op geringere hoogte een afwijkende instructie krijgen, echter pas buiten de 35Ke geluidzone). Het aangescherpte milieubeleid (inzake afwijkende instructies SID's) van de LVNL wordt gehandhaafd totdat in overleg tussen het ministerie van Verkeer en Waterstaat en LVNL een definitief besluit is genomen over een uniforme regelgeving voor gecontroleerde burgerluchthavens in Nederland.

Met behulp van Fanomos constateren we dat het aantal SID afwijkingen in het 4^e kwartaal 2013 is gedaald ten opzichte van het aantal van dezelfde periode in 2012, namelijk van 25 in '12 naar 22 in '13. Van deze 22 afwijkingen zijn er 13 in opdracht of met toestemming van de LVNL van de SID afgeweken. In 6 gevallen is deze instructie gegeven om zwaar weer te omzeilen. In het 4^e kwartaal 2012 waren 13 van de 25 afwijkingen in opdracht van de LVNL, waarvan 9 in verband met slecht weer.

De Inspectie Leefomgeving en Transport (ILT)/ Domein Luchtvaart is belast met het onderzoek naar en interpretatie van SID-afwijkingen, dit is geen taak voor de SKLZL. In het Handhavingsvoorschrift MAA wordt de mogelijkheid genoemd om vluchten, door Fanomos als SID-afwijking aangemerkt en waarover bij de SKLZL klachten zijn ingediend, door de ILT te laten onderzoeken.

Zoals afgesproken in de vergadering van de Werkgroep op 14 september 2009 stuurt het klachtenbureau SKLZL voortaan alle SID-afwijkingen **zonder** opdracht of toestemming van de LVNL, de zgn. trackoffenders, voor onderzoek door naar de ILT.

In het 4^e kwartaal 2013 zijn 8 trackoffenders, voor nader onderzoek aan de ILT aangeboden. In het 4^e kwartaal 2012 zijn dat eveneens 8 trackoffenders geweest. Zie tabellen 10 en 11.

Procedure klachtenbehandeling

De wijze van klachtbehandeling is neergelegd in een door de Milieucommissie Luchthaven Maastricht vastgestelde klachtenregeling.

Klachten kunnen bij het klachtenbureau telefonisch (043-365 20 20) of digitaal (www.kicl.nl) worden ingediend.

Schriftelijke reacties met klachten en vragen van omwonenden van de luchthaven worden ingediend bij de Milieucommissie. De afzender wordt een ontvangstbevestiging gestuurd. Vervolgens worden de schriftelijke reacties behandeld in de eerstvolgende vergadering van de Werkgroep Klachten en Hinderbeleid (WKH) van de Milieucommissie. Reacties met vragen of een bepaalde problematiek worden kort na de vergadering van de Werkgroep Klachten en Hinderbeleid beantwoord. Schriftelijke klachten zijn niet in de tabellen en grafieken opgenomen. Volgens de door de Milieucommissie Luchthaven Maastricht vastgestelde klachtenregeling dienen schriftelijke klachten binnen 3 maanden na ontvangst van de brief te zijn afgehandeld.

In het 4^e kwartaal van 2013 heeft de Milieucommissie Luchthaven Maastricht geen schriftelijke reacties ontvangen.

Bijlage: Overzicht klachten per gemeente met onderverdeling naar woonplaatsen, -kernen en -wijken:

Begrippenlijst

S.K.L.Z.L.:	Stichting Klachtentelefoon Luchtverkeer Zuid-Limburg. Een onafhankelijke stichting, die ten behoeve van de Milieucommissie Luchthaven Maastricht, de Commissie AWACS Limburg en de Luchtverkeerscommissie Niederrhein zorg draagt voor de registratie, analyse en behandeling van milieuklachten over vliegverkeer in de regio, tevens voor het beantwoorden van vragen en het verstrekken van informatie. Te bereiken onder tel. nr. 043-365 20 20 of via <u>www.kicl.nl</u> .
Klacht:	een door een klager bij het klachtenbureau gemelde ervaring van hinder of overlast veroorzaakt door vliegverkeer.
Klager: (klaagadres):	een adres van waaruit minstens een klacht is geuit, met de restrictie dat meerdere klachten van verschillende personen op een huisadres tot één en dezelfde klager (klaagadres) worden gerekend.
Extensie:	toestemming gegeven door de havenmeester om buiten de openstellingsuren van de luchthaven op te stijgen of te landen.
Nachtvluchten:	vluchten van of naar MAA tussen 23.00 uur en 06.00 uur, waarvoor een extensie verleend is.
Overige (dag)vluchten:	Dagvluchten tussen 06:00 en 23:00 uur, niet zijnde lesvluchten.
Vlucht:	een vlucht bestaat uit 2 vliegtuigbewegingen: een start en een landing.
Vliegtuig- beweging:	een start of een landing van een vliegtuig.
Lesvlucht:	Oefenvlucht voor het verkrijgen dan wel behouden van vliegvaardigheid. Er wordt onderscheid gemaakt tussen een circuitlesvlucht en een lokale lesvlucht. Circuitlesvluchten vinden plaats in het circuitgebied, lokale lesvluchten buiten het circuitgebied.
A.T.C.- vertraging:	Air Traffic Control / Luchtverkeersbeveiliging Vertraging ontstaan door verkeersleidingstechnische oorzaken. Dit kan leiden tot een vertraging van het vliegschema.
Hoofdstuk III vliegtuigen:	Vliegtuiggeneratie met stillere straalmotoren. (o.a. B737-300/400/500, B747-300/400, B757, B767, B777, MD11, MD80-serie, alle types Airbus, FK 100/70 , DC8/ 70-serie)

- Nieuwe ICAO aanduiding: Voor o.a.:
B703: voorheen B707-300;
B722: voorheen B727-200;
B732, B733, B734, B735, B737, B738: voorheen B737-200/300/400/500/700/800;
B742, B743, B744: voorheen B747-200/300/400;
DC86, DC87: voorheen DC8/ 60/70 serie.
- MTOW: Maximum Take Off Weight
- FANOMOS: Flight track and Aircraft Noise Monitoring System
- IFR: Instrument Flight Rules. Regels voor verkeer dat op instrumenten vliegt.
- SID: Standard Instrument Departure. Dit is de standaard vertrekprocedure voor IFR- verkeer.
- AIP: Aeronautical Information Publication d.i. de luchtvaartgids.
- ILT/Directie Luchtvaart:
Directie Luchtvaart. Deze dienst, een onderdeel van de Inspectie Leefomgeving en Transport van het Ministerie van Infrastructuur en Milieu, is verantwoordelijk voor toezicht op geluidzone en op de naleving van de gebruiksvoorschriften.
- SID-afwijking: een toestel dat de standaard-instrument -vertrekprocedure niet heeft uitgevoerd binnen het voor die procedure vastgestelde tolerantiegebied al dan niet in opdracht van de Luchtverkeersleiding.

Samenstelling van de werkgroep:

1. De heer G. Driessen Omwonenden Maastricht
2. Mevrouw M. Duijvestijn, Stichting Klachtentelefoon Luchtverkeer Zuid-Limburg
3. De heer R. Jense, Maastricht Aachen Airport
4. Mevrouw R. Lichtenberg, Stichting Klachtentelefoon Luchtverkeer Zuid-Limburg
5. Mevrouw R. Lommelen, Stichting Klachtentelefoon Luchtverkeer Zuid-Limburg
6. De heer J. Pas, Milieufederatie Limburg
7. De heer S. Paul, Luchtverkeersleiding Nederland
8. De heer P. Simons, Provincie Limburg (voorzitter)

Overzicht klachten per gemeente met onderverdeling naar woonplaatsen, -kernen en -wijken

Behorende bij 4e kwartaal 2013

	Nachtvluchten tussen 23.00 en 06.00 uur	Vluchten tussen 06.00 en 07.00 uur	Lesvluchten tussen 07.00 en 23.00 uur	Overige vluchten tussen 07.00 en 23.00 uur	Totaal
Gemeente: Beek					
Neerbeek	0	0	0	1	1
Subtotaal	0	0	0	1	1
Gemeente: Echt-Susteren					
SUSTEREN	0	0	4	0	4
Subtotaal	0	0	4	0	4
Gemeente: Eijsden-Margraten					
CADIER EN KEER	1	0	0	0	1
EIJSDEN	1	2	0	5	8
MARGRATEN	0	1	0	0	1
SCHEULDER	1	0	0	0	1
ST. GEERTRUID	0	0	0	1	1
Subtotaal	3	3	0	6	12
Gemeente: Gulpen-Wittem					
EYS	0	0	0	70	70
GULPEN	0	0	0	2	2
Subtotaal	0	0	0	72	72
Gemeente: Heerlen					
HEERLEN	0	0	0	1	1
Subtotaal	0	0	0	1	1
Gemeente: Landgraaf					
LANDGRAAF	0	1	0	2	3
Subtotaal	0	1	0	2	3
Gemeente: Maastricht					
Amy/Geusselpark	4	0	0	11	15
Heugem/Randwyck	0	0	0	1	1
Scharm/Keerderstraatje	1	0	0	0	1
St. Pieter/Jekerdal/Villapark	1	0	0	0	1

Overzicht klachten per gemeente met onderverdeling naar woonplaatsen, -kernen en -wijken

Behorende bij 4e kwartaal 2013

	Nachtvluchten tussen 23.00 en 06.00 uur	Vluchten tussen 06.00 en 07.00 uur	Lesvluchten tussen 07.00 en 23.00 uur	Overige vluchten tussen 07.00 en 23.00 uur	Totaal
Gemeente: Maastricht					
Wyck/Akerpoort/Ceramique/St. Maartenspoort	0	0	0	4	4
Subtotaal	6	0	0	16	22
Gemeente: Meerssen					
Bunde	5	0	0	65	70
Meerssen	2	0	0	0	2
Ulestraten	4	0	0	19	23
Subtotaal	11	0	0	84	95
Gemeente: Nuth					
Nuth	0	0	0	15	15
Subtotaal	0	0	0	15	15
Gemeente: Onderbanken					
SCHINVELD	0	0	0	10	10
Subtotaal	0	0	0	10	10
Gemeente: Schinnen					
DOENRADE	0	0	0	1	1
PUTH	0	0	0	6	6
Subtotaal	0	0	0	7	7
Gemeente: Sittard-Geleen					
SITTARD	0	2	0	0	2
Subtotaal	0	2	0	0	2
Gemeente: Valkenburg aan de Geul					
BERG EN TERBLIJT	2	0	0	16	18
VALKENBURG	3	0	5	299	307
Subtotaal	5	0	5	315	325

Overzicht klachten per gemeente met onderverdeling naar woonplaatsen, -kernen en -wijken

Behorende bij 4e kwartaal 2013

Nachtvluchten tussen 23.00 en 06.00 uur	Vluchten tussen 06.00 en 07.00 uur	Lesvluchten tussen 07.00 en 23.00 uur	Overige vluchten tussen 07.00 en 23.00 uur	Totaal
---	--	---	--	--------

Gemeente: **Valkenburg aan de Geul**

Totaal	25	6	9	529	569
---------------	-----------	----------	----------	------------	------------